

INFORMACE O
VOLKSBANK CZ, A.S.

k 30. červnu 2012

Obsah:

ČTVRTLETNÍ ZPRÁVA

Informace o bance

Informace o činnostech banky

Informace o vztazích s bankou ovládanými osobami, v nichž je banka většinovým společníkem

Informace o vztazích s ovládajícími osobami a osobou, která je v bance většinovým společníkem

Informace o vztazích se členy dozorčí rady, členy představenstva a s dalšími vedoucími zaměstnanci

Informace o hospodaření banky a o řízení rizik

Výroční zpráva

SEZNAM PŘÍLOH

1. Celkové organizační schéma banky

2. Informace o hospodaření banky

A. Údaje o finanční situaci banky

B. Údaje o kapitálu banky

C. Údaje o kapitálových požadavcích banky

D. Obchody v rámci poskytování investičních služeb

Tyto informace odpovídají Vyhlášce č. 123/2007 Sb., o pravidlech obezřetného podnikání bank, spořitelních a úvěrních družstev a obchodníků s cennými papíry, kterým se stanoví minimální požadavky na uveřejňování informací bankami, a byly uveřejněny dne 6. srpna 2012.

Čtvrtletní zpráva

§ 1 Informace o bance

Obchodní jméno: **Volksbank CZ, a.s.** Odst. 1.1 a)
Právní forma: Akciová společnost
Sídlo: Praha 4, Nusle, Na Pankráci 1724/129, PSČ 140 00
IČO: 25 08 33 25

Datum zápisu do obchodního rejstříku: 31. října 1996 Odst. 1.1 b)
Datum zápisu poslední změny: 22. června 2012
(výmaz a zápis členů dozorčí rady a jediného akcionáře)

Výše základního kapitálu zapsaná v obchodním rejstříku: 2 005 380 000,- Kč Odst. 1.1 c)

Výše splaceného základního kapitálu: 2 005 380 000,- Kč Odst. 1.1 d)

Odst. 1.1 e)

Údaje o emitovaných akciích:

308 561 ks zaknihovaných kmenových akcií na jméno ve jmenovité hodnotě 5 000,- Kč

92 515 ks zaknihovaných prioritních akcií na jméno ve jmenovité hodnotě 5 000,- Kč

Odst. 1.1 f)

Údaje o nabytí vlastních akcií a zatímních listů a jiných cenných papírů

Volksbank CZ, a.s. nevlastní žádné vlastní akcie, zatímní listy ani jiné cenné papíry.

Odst. 1.1 h)

Údaje o akcionářích s kvalifikovanou účastí na bance

Volksbank International AG, akciová společnost, se sídlem Renngasse 10, A-1090 Vídeň, Rakousko, je akcionářem Volksbank CZ, a.s. s kvalifikovanou účastí podle § 17a, odst. 4 zákona č. 21/1992 Sb., o bankách. Výše podílu na hlasovacích právech činí 100,00 %.

Odst. 1.2

Celkové organizační schéma tvoří přílohu č. 1.

Počet prodejních míst: 23

Průměrný evidenční přepočtený stav zaměstnanců: 645

Odst. 1.3

Údaje o struktuře konsolidačního celku

Volksbank CZ, a.s. nemá dle zákona povinnost sestavovat konsolidovanou účetní závěrku a nevytváří konsolidační celek. Ovládající společností ve vztahu k Volksbank CZ, a.s., je SBERBANK OF RUSSIA, akciová společnost, založená podle práva Ruské Federace, se sídlem 19 Vavilova Street, Moskva 117997, Ruská Federace, registrovaná v Jednotném státním registru právnických osob pod číslem 1027700132195. Výše uvedená společnost ovládá Volksbank CZ, a.s. nepřímo prostřednictvím jediného akcionáře, kterým je Volksbank International AG, akciová společnost, se sídlem Renngasse 10, A-1090 Vídeň, Rakousko.

§ 2 Informace o činnostech banky

Odst. 2 a)

Přehled činností vyplývajících z povolení působit jako banka (licence)

Dne 24. 5. 2004 udělila Česká národní banka podle § 1 odst. 3 zákona č. 6/1993 Sb. o České národní bance, ve znění pozdějších předpisů, a podle zákona č. 21/1992 Sb., bankovní licenci Volksbank CZ, a.s., kterou se nahrazuje oprávnění vykonávat bankovní činnosti podle rozhodnutí ČNB ze dne 20. 12. 1996 č.j. V 44/12-96. Licence byla vydána na základě správního řízení, zahájeného Českou národní bankou z jejího podnětu z důvodů tzv. přelicencování tuzemských bank v souvislosti s harmonizací práva ČR s právem EU a účinností novelizace zákona o bankách k 1. 5. 2004.

License byla vydána pro činnosti uvedené v § 1, odst. 1 písm. a) a b) zákona č. 21/1992 Sb. o bankách, ve znění pozdějších předpisů, a to:

- a) přijímání vkladů od veřejnosti,
- b) poskytování úvěrů,

jakož i pro činnosti uvedené v § 1 odst. 3 zákona, a to:

- a) investování do cenných papírů na vlastní účet,
- b) finanční pronájem (finanční leasing),
- c) platební styk a zúčtování,
- d) vydávání a správu platebních prostředků, například platebních karet a cestovních šeků,
- e) poskytování záruk,
- f) otvírání akreditivů,
- g) obstarávání inkasa,
- h) poskytování investičních služeb zahrnující:

- hlavní investiční službu podle § 4 odst. 2 písm. **a)** zákona č. 256/2004 Sb., o podnikání na kapitálovém trhu (dále jen „zákon o podnikání na kapitálovém trhu“), **přijímání a předávání pokynů týkajících se investičních nástrojů**, a to ve vztahu k investičním nástrojům podle § 3 odst. 1 písm. a) a b) zákona o podnikání na kapitálovém trhu
- hlavní investiční službu podle § 4 odst. 2 písm. **c)** zákona o podnikání na kapitálovém trhu, **obchodování s investičními nástroji na vlastní účet**, a to ve vztahu k investičním nástrojům podle § 3 odst. 1 písm. a) a b) zákona o podnikání na kapitálovém trhu
- hlavní investiční službu podle § 4 odst. 2 písm. **e)** zákona o podnikání na kapitálovém trhu, **upisování nebo umístování emisí investičních nástrojů**, a to ve vztahu k investičním nástrojům podle § 3 odst. 1 písm. a) a b) zákona o podnikání na kapitálovém trhu
- doplňkovou investiční službu podle § 4 odst. 3 písm. **a)** zákona o podnikání na kapitálovém trhu, **správa investičních nástrojů**, a to ve vztahu k investičním nástrojům podle § 3 odst. 1 písm. a) a b) zákona o podnikání na kapitálovém trhu
- doplňkovou investiční službu podle § 4 odst. 3 písm. **b)** zákona o podnikání na kapitálovém trhu, **úschova investičních nástrojů**, a to ve vztahu k investičním nástrojům podle § 3 odst. 1 písm. a) a b) zákona o podnikání na kapitálovém trhu
- doplňkovou investiční službu podle § 4 odst. 3 písm. **d)** zákona o podnikání na kapitálovém trhu, **poradenská činnost týkající se struktury kapitálu, průmyslové strategie a s tím souvisejících otázek, jakož i poskytování porad a služeb týkajících se přeměn společností nebo převodů podniků**
- doplňkovou investiční službu podle § 4 odst. 3 písm. **e)** zákona o podnikání na kapitálovém trhu, **poradenská činnost týkající se investování do investičních nástrojů**, a to ve vztahu k investičním nástrojům podle § 3 odst. 1 písm. a) a b) zákona o podnikání na kapitálovém trhu,

i) finanční makléřství,

j) výkon funkce depozitáře,

- k) směnářenskou činnost (nákup devizových prostředků),
- l) poskytování bankovních informací,
- m) obchodování na vlastní účet nebo na účet klienta s devizovými hodnotami a se zlatem v rozsahu:
 - obchodování na vlastní účet nebo na účet klienta s peněžními prostředky v cizí měně
 - obchodování na vlastní účet nebo na účet klienta s penězi ocenitelnými právy
 - obchodování na vlastní účet nebo na účet klienta se zlatem
- n) pronájem bezpečnostních schránek,
- o) činnosti, které přímo souvisejí s činnostmi uvedenými v bankovní licenci Volksbank CZ, a.s.

Odst. 2 b)

Přehled činností, které banka skutečně vykonává:

- přijímání vkladů od veřejnosti,
- poskytování úvěrů,
- investování do cenných papírů na vlastní účet,
- platební styk a zúčtování,
- vydávání a správu platebních prostředků, například platebních karet a cestovních šeků,
- poskytování záruk,
- otvírání akreditivů,
- obstarávání inkasa,
- poskytování investičních služeb zahrnující:
 - hlavní investiční službu podle § 4 odst. 2 písm. **a)** zákona č. 256/2004 Sb., o podnikání na kapitálovém trhu (dále jen „zákon o podnikání na kapitálovém trhu“), **přijímání a předávání pokynů týkajících se investičních nástrojů**, a to ve vztahu k investičním nástrojům podle § 3 odst. 1 písm. a) a b) zákona o podnikání na kapitálovém trhu
 - hlavní investiční službu podle § 4 odst. 2 písm. **c)** zákona o podnikání na kapitálovém trhu, **obchodování s investičními nástroji na vlastní účet**, a to ve vztahu k investičním nástrojům podle § 3 odst. 1 písm. a) a b) zákona o podnikání na kapitálovém trhu
 - hlavní investiční službu podle § 4 odst. 2 písm. **e)** zákona o podnikání na kapitálovém trhu, **upisování nebo umístování emisí investičních nástrojů**, a to ve vztahu k investičním nástrojům podle § 3 odst. 1 písm. a) a b) zákona o podnikání na kapitálovém trhu
 - doplňkovou investiční službu podle § 4 odst. 3 písm. **a)** zákona o podnikání na kapitálovém trhu, **správa investičních nástrojů**, a to ve vztahu k investičním nástrojům podle § 3 odst. 1 písm. a) a b) zákona o podnikání na kapitálovém trhu
 - doplňkovou investiční službu podle § 4 odst. 3 písm. **b)** zákona o podnikání na kapitálovém trhu, **úschova investičních nástrojů**, a to ve vztahu k investičním nástrojům podle § 3 odst. 1 písm. a) a b) zákona o podnikání na kapitálovém trhu
 - doplňkovou investiční službu podle § 4 odst. 3 písm. **d)** zákona o podnikání na kapitálovém trhu, **poradenská činnost týkající se struktury kapitálu, průmyslové strategie a s tím souvisejících otázek, jakož i poskytování porad a služeb týkajících se přeměn společností nebo převodů podniků**
 - doplňkovou investiční službu podle § 4 odst. 3 písm. **e)** zákona o podnikání na kapitálovém trhu, **poradenská činnost týkající se investování do investičních nástrojů**, a to ve vztahu k investičním nástrojům podle § 3 odst. 1 písm. a) a b) zákona o podnikání na kapitálovém trhu
- finanční makléřství,
- výkon funkce depozitáře,
- směnářenskou činnost (nákup devizových prostředků),

- poskytování bankovních informací,
- obchodování na vlastní účet nebo na účet klienta s devizovými hodnotami a se zlatem v rozsahu:
 - obchodování na vlastní účet nebo na účet klienta s peněžními prostředky v cizí měně
 - obchodování na vlastní účet nebo na účet klienta s penězi ocenitelnými právy
 - obchodování na vlastní účet nebo na účet klienta se zlatem
- pronájem bezpečnostních schránek.

Odst. 2 c)

Přehled činností, jejichž vykonávání nebo poskytování bylo omezeno, nebo vyloučeno

Od začátku působení banky nedošlo k žádnému omezení nebo vyloučení činností vykonávaných nebo poskytovaných Volksbank CZ, a.s.

§ 3 Informace o vztazích s bankou ovládanými osobami a osobami, v nichž je banka většinovým společníkem

Volksbank CZ, a.s. neovládá jinou osobu a nemá většinový podíl na jiné právnické nebo fyzické osobě.

§ 4 Informace o vztazích s ovládajícími osobami a osobou, která je v bance většinovým společníkem

4.1.a) Volksbank International AG, Vídeň

v tis. Kč

30.9.2011 31.12.2011 31.3.2012 30.6.2012

4.1.b)	Přímý nebo nepřímý podíl banky na základním kapitálu v %	98	98	100	100
4.1.c)	Přímý nebo nepřímý podíl banky na hlasovacích právech v %	98	98	100	100
4.1.d)	Jiný způsob ovládnání	0	0	0	0
4.1.e)	Souhrnná výše pohledávek	293 216	412 216	0	3 851 305
4.1.e)	Souhrnná výše závazků	1 358 485	535 656	83	695
4.1.f)	Souhrnná výše CP, které má banka v aktivech a jsou emitovány ovládající osobou (netto)	0	0	0	0
4.1.f)	Souhrnná výše závazků banky z CP emitovaných ovládající osobou	0	0	0	0
4.1.g)	Souhrnná výše bankou vydaných záruk	0	0	0	0
4.1.g)	Souhrnná výše bankou přijatých záruk	0	0	0	0

§ 5 Informace o vztazích se členy dozorčí rady, členy představenstva a s dalšími vedoucími zaměstnanci banky

Odst. 5.1 a)

Údaje o členech dozorčí rady, členech představenstva a údaje o dalších vedoucích zaměstnancích banky

DOZORČÍ RADA

PŘESEDÁ

Dr. BOSCHERT Friedhelm

Datum nástupu do funkce: 28. 3. 2012

Praxe/Zkušenosti: bankovní praxe – 24 let, praxe ve vedoucí pozici – 17 let

Členství v orgánech jiných společností

Společnost	Země	Funkce
Volksbank International AG	Rakousko	předseda představenstva
Magyarországi Volksbank Zrt.	Maďarsko	předseda dozorčí rady
Volksbank BH d.d.	Bosna a Hercegovina	předseda dozorčí rady
Vienna Economic Forum	Rakousko	člen představenstva
Honorarkonsul der Regierung von Bosnien und Herzegowina	Bosna a Hercegovina	honorární konzul

MÍSTOPŘESEDÁ

TÖTZER Peter

Datum nástupu do funkce: 27. 4. 2011

Praxe/Zkušenosti: bankovní praxe – 16 let, praxe ve vedoucí pozici – 5 let

Členství v orgánech jiných společností

Společnost	Země	Funkce
Volksbank Banja Luka	Bosna a Hercegovina	člen dozorčí rady

ČLENOVÉ DOZORČÍ RADY

KOLPAKOV Konstantin

Datum nástupu do funkce: 28. 3. 2012

Praxe/Zkušenosti: bankovní praxe – 22 let, praxe ve vedoucí pozici – 24 let

Členství v orgánech jiných společností

Společnost	Země	Funkce
Sberbank Kazakhstan	Kazachstán	předseda dozorčí rady

KREMLEVA Irina

Datum nástupu do funkce: 28. 3. 2012

Praxe/Zkušenosti: bankovní praxe – 19 let, praxe ve vedoucí pozici – 5 let

Členství v orgánech jiných společností

Společnost	Země	Funkce
United Credit Bureau	Rusko	předsedkyně představenstva

Ing. DOBŘICKÝ Igor

Datum nástupu do funkce: 25. 6. 2009

Praxe/Zkušenosti: bankovní praxe – 14 let, praxe ve vedoucí pozici – 7 let

Členství v orgánech jiných společností

Společnost	Země	Funkce
x	x	x

Ing. VLČEK Luboš

Datum nástupu do funkce: 18. 2. 2010

Praxe/Zkušenosti: bankovní praxe – 14 let, praxe ve vedoucí pozici – 19 let

Členství v orgánech jiných společností

Společnost	Země	Funkce
x	x	x

PŘEDSTAVENSTVO

PŘESEDÁ

Ing. HOLUB Libor

Datum nástupu do funkce: 1. 12. 2011

Praxe/Zkušenosti: bankovní praxe – 10 let, praxe ve vedoucí pozici – 17 let

Členství v orgánech jiných společností

Společnost	Země	Funkce
x	x	x

ČLENOVÉ

GUTHAN Frank

Datum nástupu do funkce: 1. 3. 2012

Praxe/Zkušenosti: bankovní praxe – 19 let, praxe ve vedoucí pozici – 17 let

Členství v orgánech jiných společností

Společnost	Země	Funkce
x	x	x

VÖGERL Andreas

Datum nástupu do funkce: 15. 6. 2010

Praxe/Zkušenosti: bankovní praxe – 29 let, praxe ve vedoucí pozici – 29 let

Členství v orgánech jiných společností

Společnost	Země	Funkce
x	x	x

Ing. KOMZALA Pavol

Datum nástupu do funkce: 1. 9. 2010

Praxe/Zkušenosti: bankovní praxe – 17 let, praxe ve vedoucí pozici – 9 let

Členství v orgánech jiných společností

Společnost	Země	Funkce
x	x	x

VEDOUcí ZAMĚSTNANCI

Titul, příjmení, jméno	Funkce	Datum nástupu do funkce	Praxe v letech	
			Bankovní	Manažerská
Ing. BRABCOVÁ Renáta MBA	ved. štáb. útvar Salas Management Corporate	1.1.2011	15	6
Ing. DOBŘICKÝ Igor	ved. odboru Organizace, IT	7.6.2005	14	7
Mgr. DRÁPALOVÁ Hana	ved. štáb. útvaru Administration Office	1.9.2010	4	2
Ing. DVOŘÁK Mojmir	ved. odboru Firemní klientela	2.4.2002	20	19
Mgr. EDENOVÁ Helga	ved. ved. štábního útvaru Řízení lidských zdrojů	1.6.2010	7	4
GUTHAN Frank	ved. Rezortu 003	1.3.2009	19	17
Ing. HOLUB Libor	ved. Rezortu 004	26.11.2008	10	17
Ing. HORNÍČEK Jindřich	ved. odboru Credit Risk Management	1.6.2010	11	5
Ing. Iveta HORNÍČKOVÁ MBA	ved. odboru Credit Settlement	1.12.2011	17	10
KNAUS Roman	ved. odboru Sales Management Retail	1.2.2012	16	7
Ing. KOMZALA Pavol	ved. Rezortu 002	1.9.2010	17	9
Ing. MERTA Petr	ved. odboru Housing, Public and Real Estate Financing	6.10.1998	28	21
Ing. MICHALIČKA Jiří	ved. štáb. útvaru Problematické úvěrové pohledávky	1.10.2010	18	13
Ing. NEČESAL Karel	ved. odboru Retail	2.4.2002	9	12
Ing. NĚMCOVÁ PIXOVÁ Renata	ved. štábního útvaru Marketing & Communication	15.8.2011	6	10
Ing. NOSEK Libor	ved. odboru Finanční řízení	1.2.2009	15	12
Ing. PETR Karel	ved. odd. Treasury/ Treasury Securities & Sales	2.4.2002	17	17
Ing. PLANETOVÁ Olga	ved. štábního útvaru Audit / Revize	31.12.2003	8	7
Ing. ROHÁČEK Jiří	ved. oddělení Risk Controlling	23.5.2003	10	9
Ing. STŘÍBRNÝ Miroslav	ved. oddělení Syndication	18.6.2012	19	11
JUDr. ŠLESINGEROVÁ Helena	ved. štáb. útvaru Compliance & AML	1.1.2011	19	7
Mgr. ŠVĚDA Petr, CISA	ved. štáb. útvaru Security Office	15.8.2011	11	7
Ing. VLČEK Luboš	ved. štábního útvaru Hospodářská správa	20.1.1998	13	18
VOGEL Kevin	ved. odd. International Desk	1.3.2011	16	6
VÖGERL Andreas	ved. Rezortu 001	15.6.2010	29	29

Zaměstnanci banky v jiných právnických osobách

Titul, příjmení, jméno	Společnost	Země	Funkce
Ing. BOČKOVÁ Jitka	REALITY - BYTY CZ s.r.o.	Česká republika	jednatel
	Pateo a.s.	Česká republika	člen dozorčí rady
	PUBLIC REALITY s.r.o.	Česká republika	jednatel
CRHOVÁ Petra	POD PLACHTAMI CZ, s.r.o.	Česká republika	jednatel
DOSTÁL Norbert	TOP OPTIMAL, s.r.o.	Česká republika	jednatel

Volksbank CZ, a.s., Na Pankráci 129, 140 00 Praha 4

Tel. +420 221 969 911, fax +420 221 969 951, IČ: 25 08 33 25, DIČ: CZ25083325

E-mail: mail@volksbank.cz, Internet: www.volksbank.cz

Zapsána od roku 1996 v Obchodním rejstříku vedeném Městským soudem v Praze, oddíl B, vložka 4353.

Bc. HABR Filip	Lyndon Invest, s.r.o.	Česká republika	jednatel
HAŠPICA Miroslav	ENTEf group s.r.o.	Česká republika	jednatel
Ing. KRUPÁR Milan MBA	První legionářská s.r.o. „v likvidaci“	Česká republika	likvidátor společnosti
MALINA Jiří	MaPes, s.r.o.	Česká republika	jednatel
Ing. MLCH Vladimír	BRISS CZECH a.s.	Česká republika	člen dozorčí rady
Ing. SVĚRÁK Pavel	FP alfa s.r.o.	Česká republika	jednatel

Odst. 5.1. b)

Údaje o souhrnné výši bankou poskytnutých úvěrů členům dozorčí rady, členům představenstva a dalším vedoucím zaměstnancům banky

v tis. Kč

	30.9.2011	31.12.2011	31.3.2012	30.6.2012
Souhrnná výše bankou poskytnutých úvěrů členům dozorčí rady	2 110	2 074	2 037	2 000
Souhrnná výše bankou poskytnutých úvěrů členům představenstva	0	0	0	0
Souhrnná výše bankou poskytnutých úvěrů vedoucím pracovníkům banky	5 778	5 679	5 650	5 299

Odst. 5.1. c)

Údaje o souhrnné výši bankou vydaných záruk za členy dozorčí rady, členy představenstva a dalšími vedoucími zaměstnanci banky

v tis. Kč

	30.9.2011	31.12.2011	31.3.2012	30.6.2012
Souhrnná výše bankou vydaných záruk členům dozorčí rady, členům představenstva a vedoucím pracovníkům banky	0	0	0	0

§ 6 Informace o hospodaření banky a o řízení rizik

Odst. 6.1, 6.3, 6.5

Čtvrtletní rozvaha a čtvrtletní výkaz zisku a ztráty a poměrové a další ukazatele jsou uvedeny v příloze č. 2 a č. 2.1.

Odst. 6.4

Kvalitativní informace o řízení rizik

Banka uplatňuje v oblasti řízení rizik konzervativní přístup. Výchozími body jsou platná regulační legislativa a riziková strategie skupiny. Banka používá systém regulačních a interních limitů, jejichž výše a dodržování jsou pravidelně sledovány.

Hlavními obecnými zásadami procesu řízení rizik jsou optimalizace poměru mezi rizikem a očekávaným výnosem, funkční řídicí a kontrolní systém, oddělení neslučitelných funkcí, identifikace a analýza rizik, diverzifikace portfolia a v neposlední řadě i zajištění přesnosti a kompletnosti dat v bankovním systému. Vedení banky je pravidelně informováno o míře podstupovaných rizik a systém řízení rizik je sledován a vyhodnocován.

V organizační struktuře řízení rizik má centrální pozici představenstvo banky, které určuje strategii řízení rizik, schvaluje bankovní řídicí dokumenty včetně limitů a povolených postupů a rozhoduje o významných rizikových pozicích. Výbor pro řízení rizik sleduje rizikový profil banky ve všech hlavních typech rizik včetně dostatečnosti jejich krytí kapitálem (systém vnitřně stanoveného kapitálu). Oddělení přímo podřízená členu představenstva zodpovědnému za řízení rizik analyzují rizikovou pozici banky, kontrolují dodržování limitů, informují o zjištěných výsledcích, popřípadě sama schvalují rizikové pozice v rámci stanovených oprávnění.

V souladu s regulatorními požadavky jsou rizika dostatečně kryta kapitálem.

Úvěrové riziko

Poskytování úvěrových produktů je jednou z hlavních obchodních činností banky. Tomu odpovídá důraz, který je kladen na řízení úvěrového rizika. Tento proces zahrnuje identifikaci rizik, měření rizikové pozice, sledování limitů a přijímání opatření vedoucích ke snížení podstupovaného úvěrového rizika. Proces probíhá na úrovni jednotlivého klienta i na úrovni úvěrového portfolia.

Při hodnocení úvěrové kvality klienta se banka zaměřuje zejména na analýzu jeho finanční situace, schopnost splácet poskytnutý úvěr z vlastního cash flow a na dosavadní zkušenost s klientem.

Úvěrová kvalita každého klienta je posuzována interním ratingovým systémem odpovídajícím typu hodnoceného klienta. Klient je tak zařazen do jednoho z 25 stupňů interní ratingové stupnice, z nichž 5 stupňů je určeno pro expozice v selhání. Každému ratingovému stupni je pevně přiřazena roční pravděpodobnost selhání klienta, která se používá jako jeden z parametrů rozhodovacího procesu. Ratingové nástroje jsou pravidelně testovány a následně odpovídajícím způsobem upravovány tak, aby odhad pravděpodobnosti selhání klienta byl korektní.

Dalším hodnoceným kritériem při posuzování úvěrového návrhu je kvalita zajišťovacích instrumentů. Katalog těchto instrumentů definuje akceptované typy zajištění, způsob stanovení jejich reálné hodnoty, frekvenci přecenění a odpovědnosti jednotlivých oddělení banky.

Posuzování a schvalování úvěrových návrhů probíhá nezávisle na obchodních útvarech. Schvalovací kompetence jsou delegovány představenstvem banky a jsou objemově rozčleněny do několika úrovní.

Banka provádí pravidelný monitoring jednotlivých angažovaností za účelem průběžného sledování kvality úvěrového portfolia. Tento proces zvyšuje pravděpodobnost, že možné budoucí selhání klienta bude včas rozpoznáno. Pro tento případ je v bance nastaven fungující systém včasného řešení problematických pohledávek, který snižuje pravděpodobnost vzniku ztráty z úvěrového obchodu.

Banka dodržuje všechny regulatorní limity angažovanosti investičního portfolia.

Tržní rizika

Hlavním nástrojem řízení tržních rizik je soustava limitů pro jednotlivé typy tržních rizik. Dodržování limitů je pravidelně sledováno a zjištěné informace jsou předávány představenstvu, výboru pro řízení rizik a příslušným obchodním útvarům. Limity jsou stanoveny interně, mateřskou společností nebo regulatorními předpisy ČNB. Pravidelně probíhá stresové testování tržních rizik.

V oblasti měnového rizika banka řídí svoji rizikovou pozici formou uzavírání obchodů na měnovém trhu. Riziková pozice je denně sledována a porovnávána s platnými limity.

Expozice banky vůči úrokovému riziku je kvantifikována formou simulace vlivu standardizovaného úrokového šoku 200 b.p. na kapitál banky, kde tento vliv je představován změnou ekonomické hodnoty (NPV) investičního portfolia banky. Rozdíl aktiv a pasiv s dlouhodobě pevnou úrokovou sazbou (hlavní zdroj úrokového rizika) je vyvažován s využitím úrokových swapů a emitovaných dluhových cenných papírů. Úroková pozice banky je pravidelně měřena a porovnávána s platnými limity.

Tržní volatilitě cenných papírů je banka vystavena formou drženého portfolia dluhopisů, ve kterém dominují české státní dluhopisy. Z regulatorního hlediska banka vede malé obchodní portfolio.

Riziko likvidity

Výchozím bodem pro řízení rizika likvidity je denně prováděná analýza skutečné zbytkové splatnosti aktiv a pasiv, a to v jednotlivých hlavních měnách i agregovaně přes všechny měny. Na základě této analýzy banka denně sleduje plnění interních limitů likvidity. Struktura limitů vychází z poměru aktiv a pasiv s danou dobou zbytkové splatnosti.

Při řízení krátkodobé likvidní pozice banka zahrnuje plánované a očekávané peněžní toky pro 5 následujících pracovních dnů. Za účelem dlouhodobého výhledu je se zahrnutím údajů o dosavadní i plánované struktuře rozvahy pravidelně vyhotovován scénář pro řízení rizika likvidity. Tento scénář je předkládán výboru pro řízení rizik. Pohotovostní plán je připraven pro teoretický případ mimořádných okolností ohrožujících likviditu banky.

Operační riziko

V souladu s regulatorními požadavky banka disponuje potřebnými interními předpisy pro řízení operačního rizika, včetně oblastí informační bezpečnosti, kontinuity činností, outsourcingu nebo systému vnitřní kontroly, který je nastaven pro jednotlivé procesy nebo útvary.

Základními používanými metodami jsou vyloučení, snížení, přenos nebo akceptace operačního rizika. Proces řízení operačního rizika zahrnuje identifikaci, evidenci, vyhodnocení a ocenění rizik včetně opatření k jejich minimalizaci a probíhá v úrovni skutečných událostí i latentních rizik.

Identifikované události operačního rizika jsou evidovány a následně centrálně vyhodnocovány. Přijímaná opatření mají za cíl efektivně minimalizovat pravděpodobnost dalšího výskytu podobného typu

události a jsou navrhována nejen v závislosti na četnosti výskytu a objemu realizované/předpokládané ztráty/zisku, ale i s ohledem na závažnost a příčinu vzniku.

Riziko koncentrace

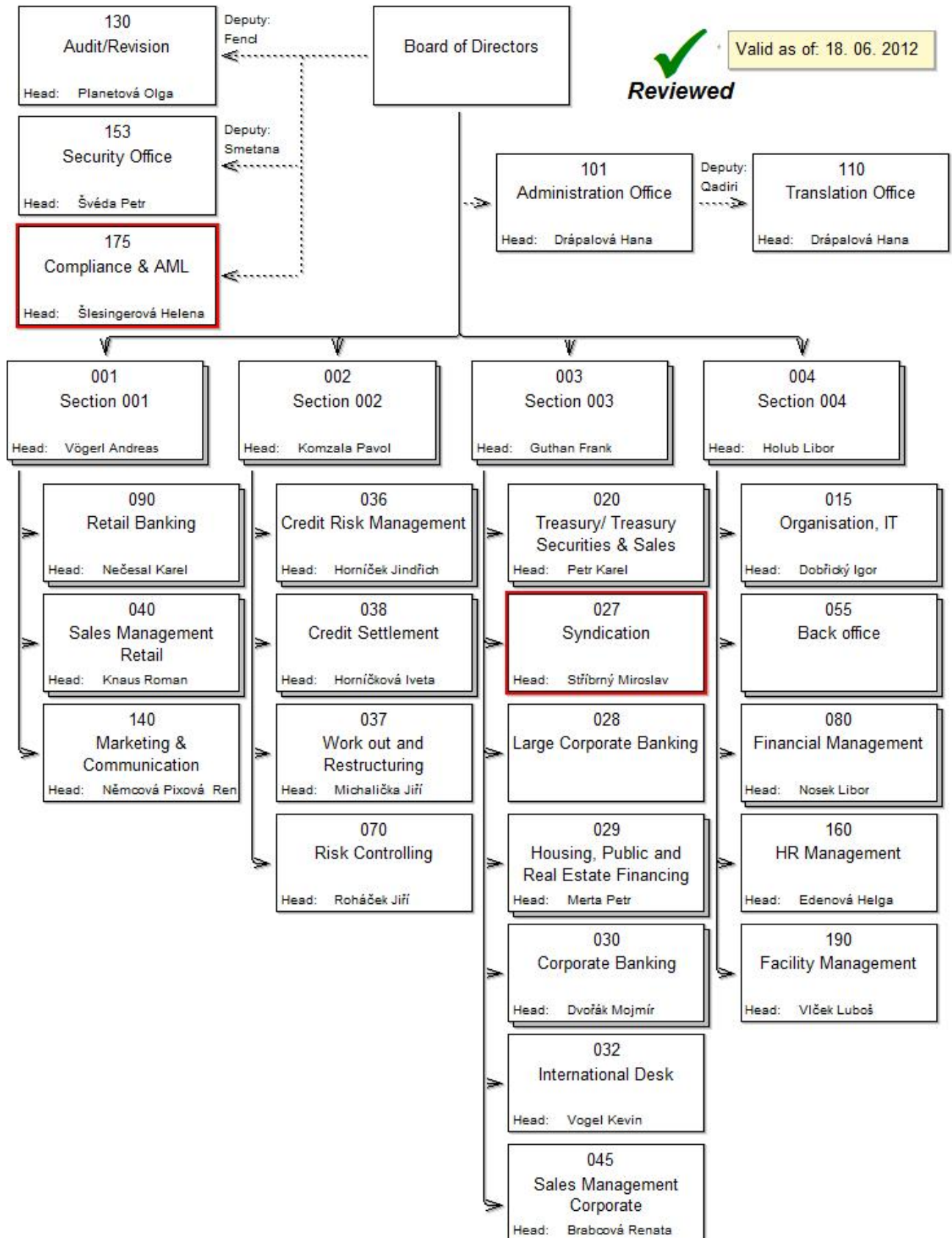
Dostatečnou diverzifikaci podstupovaného úvěrového rizika zajišťuje systém limitů rizika koncentrace vůči ekonomicky spjatým skupinám klientů, vůči odvětvím činnosti klientů nebo vůči zemím.

Banka sleduje také rizika vznikající z koncentrace expozičních z titulu jednotlivých produktů nebo z titulu nepřímých angažovaností – tedy například vůči jednomu typu zajištění, poskytovateli zajištění nebo emitentovi cenných papírů přijatých jako zajištění. V oblasti likvidity je sledována míra koncentrace vůči poskytovatelům krátkodobých pasiv.

§ 7 Výroční zpráva

Výroční zpráva Volksbank CZ, a.s. za rok 2011 je uveřejněna na internetových stránkách www.volksbank.cz v sekci Výroční zprávy a hospodářské výsledky. Tento dokument je volně ke stažení.

Přílohy
Příloha č. 1
CELKOVÉ ORGANIZAČNÍ SCHÉMA BANKY



Příloha č. 2 – údaje podle Mezinárodních účetních standardů (IFRS)

A. STRUKTURA ÚDAJŮ O FINANČNÍ SITUACI BANKY

A.1. ČTVRTLETNÍ ROZVAHA

v tis. Kč

	30.9.2011	31.12.2011	31.3.2012	30.6.2012
1 Aktiva celkem	51 038 315	51 790 153	53 586 231	57 254 174
2 Pokladní hotovost a pohledávky vůči centrálním bankám	2 825 655	3 221 933	4 024 313	4 850 534
3 Pokladní hotovost	311 881	338 640	281 844	327 459
4 Pohledávky vůči centrálním bankám	2 513 774	2 883 294	3 742 470	4 523 075
5 Finanční aktiva k obchodování	45 307	49 861	243 323	310 273
6 Deriváty k obchodování s kladnou reálnou hodnotou	25 461	30 778	223 963	267 065
7 Kapitálové nástroje k obchodování	0	0	0	0
8 Dluhové cenné papíry k obchodování	19 847	19 083	19 360	43 208
9 Pohledávky k obchodování	0	0	0	0
10 Pohledávky k obchodování vůči úvěrovým institucím	0	0	0	0
11 Pohledávky k obchodování vůči j. osobám než úvěr. institucím	0	0	0	0
12 Ostatní pohledávky k obchod. sektorově nečleněné	0	0	0	0
13 Finanční aktiva v reálné hodnotě vykáz. do zisku nebo ztráty	247 179	245 998	257 129	242 998
14 Kapitálové nástroje v reálné hodnotě vykázané do Z/Z	0	0	0	0
15 Dluhové cenné papíry v reálné hodnotě vykázané do Z/Z	247 179	245 998	257 129	242 998
16 Pohledávky v reálné hodnotě vykázané do zisku nebo ztráty	0	0	0	0
17 Pohledávky v reálné hodnotě vykázané do Z/Z vůči úvěr. inst.	0	0	0	0
18 Pohledávky v RH vykázané do Z/Z vůči j.osobám než úvěr.inst.	0	0	0	0
19 Ostatní pohledávky v RH vykázané do Z/Z sektorově nečleněné	0	0	0	0
20 Realizovatelná finanční aktiva	2 530 594	2 446 221	2 476 265	1 739 053
21 Kapitálové nástroje realizovatelné	0	0	0	0
22 Dluhové cenné papíry realizovatelné	2 530 594	2 446 221	2 476 265	1 739 053
23 Pohledávky realizovatelné	0	0	0	0
24 Pohledávky realizovatelné vůči úvěrovým institucím	0	0	0	0
25 Pohledávky realizovatelné vůči j.osobám než úvěr.institucím	0	0	0	0
26 Ostatní pohledávky realizovatelné sektorově nečleněné	0	0	0	0
27 Úvěry a jiné pohledávky	44 777 904	45 221 975	45 970 458	49 721 422
28 Dluhové cenné papíry neobchodovatelné	63 149	60 855	61 570	62 290
29 Pohledávky	44 714 755	45 161 119	45 908 888	49 659 132
30 Pohledávky vůči úvěrovým institucím	3 354 585	3 550 418	3 630 176	5 426 004
31 Pohledávky vůči osobám jiným než úvěrovým institucím	41 360 169	41 610 702	42 277 220	44 233 122
32 Ostatní pohledávky sektorově nečleněné	1	0	1 491	6
33 Finanční investice držené do splatnosti	202 984	201 410	202 459	0
34 Dluhové cenné papíry držené do splatnosti	202 984	201 410	202 459	0
35 Pohledávky držené do splatnosti	0	0	0	0
36 Pohledávky držené do splatnosti vůči úvěrovým institucím	0	0	0	0
37 Pohledávky držené do splatnosti vůči j.osobám než úvěr.inst.	0	0	0	0
38 Ostatní pohledávky držené do splatnosti sektorově nečleněné	0	0	0	0
39 Zajišťovací deriváty s kladnou reálnou hodnotou	0	0	0	0
40 Zajišť. deriváty s kladnou RH - zajištění reálné hodnoty	0	0	0	0
41 Zajišť. deriváty s kladnou RH - zajištění peněžních toků	0	0	0	0
42 Zajišť.deriváty s kl.RH- zaj.čistých investic do zahr.jedn.	0	0	0	0
43 Zajišť.deriváty s kladnou RH-zajištění úrok.rizika - RH	0	0	0	0
44 Zajišť.deriváty s kladnou RH- zajištění úrok.rizika-pen.toky	0	0	0	0
45 Kladné změny reálné hodnoty portfolia zajišťovaných nástrojů	0	0	0	0
46 Hmotný majetek	209 287	205 230	198 366	192 311
47 Pozemky, budovy a zařízení	209 287	205 230	198 366	192 311

48	Investice do nemovitostí	0	0	0	0
49	Nehmotný majetek	109 662	113 068	107 433	105 202
50	Goodwill	0	0	0	0
51	Ostatní nehmotný majetek	109 662	113 068	107 433	105 202
52	Účasti v přidružených a ovládaných osobách a ve spol.podn.	0	0	0	0
53	Daňové pohledávky	19 911	29 255	25 373	16 450
54	Pohledávky ze splatné daně	0	0	0	0
55	Pohledávky z odložené daně	19 911	29 255	25 373	16 450
56	Ostatní aktiva	69 831	55 202	81 112	75 931
57	Neoběžná aktiva a vyřazované skupiny určené k prodeji	0	0	0	0

PASIVA		30.9.2011	31.12.2011	31.3.2012	30.6.2012
1	Závazky a vlastní kapitál celkem	51 038 315	51 790 153	53 586 231	57 254 174
2	Závazky celkem	45 705 081	46 389 413	48 427 709	52 006 083
3	Vklady, úvěry a ostatní finanční závazky vůči centr.bankám	0	0	0	0
4	Finanční závazky k obchodování	18 456	25 028	218 744	258 884
5	Deriváty k obchodování se zápornou reálnou hodnotou	18 456	25 028	218 744	258 884
6	Závazky z krátkých prodejů	0	0	0	0
7	Vklady, úvěry a ostatní finanční závazky k obchodování	0	0	0	0
8	Vklady, úvěry a ostatní fin.závazky k obch. vůči úvěr.inst.	0	0	0	0
9	Vklady, úvěry a ost.fin.závaz.k obch.vůči j.os.než úvěr.inst	0	0	0	0
10	Ostatní finanční závazky k obchodování sektorově nečleněné	0	0	0	0
11	Emitované dluhové CP určené k odkupu v krátkém období	0	0	0	0
12	Finanční závazky v reálné hodnotě vykázané do zisku/ztráty	494 327	495 762	507 424	490 927
13	Vklady,úvěry a ostatní finanční závazky v RH vykázané do Z/Z	494 327	495 762	507 424	490 927
14	Vklady,úvěry a ost.fin.závaz.v RH vyk.do Z/Z vůči úvěr.inst.	0	0	0	0
15	Vklady a ost.fin.záv.v RH vyk.do Z/Z vůči j.os.než úvěr.inst	494 327	495 762	507 424	490 927
16	Ostatní fin.závazky v RH hodnotě vykáz.do Z/Z sektor.nečlen.	0	0	0	0
17	Emitované dluhové CP v RH vykázané do zisku nebo ztráty	0	0	0	0
18	Podřízené závazky v RH vykázané do zisku nebo ztráty	0	0	0	0
19	Finanční závazky v naběhlé hodnotě	44 390 418	45 301 601	47 022 333	50 425 717
20	Vklady, úvěry a ostatní finanční závazky v naběhlé hodnotě	39 499 199	39 988 624	41 460 803	44 181 406
21	Vklady a ost.fin.závazky v naběhlé hodnotě vůči úvěr.inst.	8 293 414	8 721 758	7 141 493	7 243 834
22	Vklady a ost.fin.záv.v naběhlé hodn.vůči j.os.než úvěr.inst.	31 205 785	31 266 866	34 305 866	36 937 567
23	Ostatní finanční závazky v naběhlé hodnotě sektor.nečleněné	0	0	13 443	6
24	Emitované dluhové cenné papíry v naběhlé hodnotě	4 638 255	5 053 038	5 310 316	5 986 370
25	Podřízené závazky v naběhlé hodnotě	252 964	259 939	251 213	257 941
26	Finanční závazky spojené s převáděnými aktivy	0	0	0	0
27	Zajišťovací deriváty se zápornou reálnou hodnotou	0	0	0	0
28	Zajišť. deriváty se zápornou RH - zajištění reálné hodnoty	0	0	0	0
29	Zajišť. deriváty se zápornou RH - zajištění peněžních toků	0	0	0	0
30	Zajišť.deriváty s záp.RH- zaj.čistých investic do zahr.jedn.	0	0	0	0
31	Zajišť.deriváty se zápornou RH-zajištění úrok.rizika - RH	0	0	0	0
32	Zajišť.deriváty s záp.RH-zajištění úrok.rizika-peněžní toky	0	0	0	0
33	Záporné změny reál. hodnoty portfolia zajišťovaných nástrojů	0	0	0	0
34	Rezervy	34 021	33 455	31 866	30 686
35	Rezervy na restrukturalizace	0	0	0	0
36	Rezervy na daně a soudní spory	1 883	1 823	1 823	650
37	Rezervy na důchody a podobné závazky	20 567	20 131	20 131	20 131
38	Rezervy na podrozvahové položky	9 136	9 245	7 656	7 650
39	Rezervy na nevýhodné smlouvy	0	0	0	0
40	Ostatní rezervy	2 435	2 256	2 256	2 256

41	Daňové závazky	19 950	25 478	27 484	1 960
42	Závazky ze splatné daně	19 950	25 478	27 484	1 960
43	Závazky z odložené daně	0	0	0	0
44	Ostatní závazky	747 909	508 090	619 859	797 909
45	Základní kapitál družstev splatný na požádání	XX	XX	XX	XX
46	Závazky spojené s vyřazovanými skupinami určenými k prodeji	0	0	0	0
47	Vlastní kapitál celkem	5 333 233	5 400 739	5 158 522	5 248 090
48	Základní kapitál	2 005 380	2 005 380	2 005 380	2 005 380
49	Splacený základní kapitál	2 005 380	2 005 380	2 005 380	2 005 380
50	Nesplacený základní kapitál	0	0	0	0
51	Emisní ážio	2 694 628	2 694 628	2 694 628	2 694 628
52	Další vlastní kapitál	0	0	0	0
53	Kapitálová složka finančních nástrojů	0	0	0	0
54	Ostatní kapitálové nástroje	0	0	0	0
55	Fondy z přecenění a ostatní oceňovací rozdíly	-9 492	-38 236	-23 006	-157
56	Oceňovací rozdíly z hmotného majetku	0	0	0	0
57	Oceňovací rozdíly z nehmotného majetku	0	0	0	0
58	Zajištění čistých investic do zahraničních jednotek	0	0	0	0
59	Zajištění peněžních toků	0	0	0	0
60	Oceňovací rozdíly z realizovatelných finančních aktiv	-9 492	-38 236	-23 006	-157
61	Oceň.rozdíly z neoběž.aktiv a ukončov.čin.určených k prodeji	0	0	0	0
62	Ostatní oceňovací rozdíly	0	0	0	0
63	Rezervní fondy	92 578	92 578	109 902	109 902
64	Nerozdělený zisk (neuhrazená ztráta) z předchozích období	299 914	299 914	282 636	282 636
65	Vlastní akcie	0	0	0	0
66	Zisk (ztráta) za běžné účetní období	250 226	346 476	88 981	155 701

A.2. ČTVRTLETNÍ VÝKAZ ZISKU A ZTRÁTY

v tis. Kč		30.9.2011	31.12.2011	31.3.2012	30.6.2012
1	Zisk z finanční a provozní činnosti	1 210 936	1 621 425	388 257	788 879
2	Úrokové výnosy	1 490 432	1 974 920	496 959	1 001 034
3	Úroky z pohledávek vůči centrálním bankám	25 704	31 208	6 509	15 831
4	Úroky z finančních aktiv k obchodování				
5	Úroky z finančních aktiv v reálné hodnotě vykázanych do Z/Z	13 511	14 581	1 106	2 200
6	Úroky z realizovatelných finančních aktiv	39 922	44 754	11 241	18 950
7	Úroky z úvěrů a jiných pohledávek	1 407 706	1 879 760	477 053	962 901
8	Úroky z finančních investic drženyých do splatnosti	3 589	4 617	1 050	1 152
9	Zisk ze zajišťovacích úrokových derivátů				
10	Úroky z ostatních aktiv				
11	Úrokové náklady	-519 104	-675 397	-180 162	-371 277
12	Úroky na vklady, úvěry a ost.fin.závazky vůči centr.bankám				
13	Úroky na finanční závazky k obchodování				
14	Úroky na finanční závazky v reálné hodnotě vykázané do Z/Z	-26 667	-28 806	-2 212	-4 344
15	Úroky na finanční závazky v naběhlé hodnotě	-492 437	-646 591	-177 950	-366 934
16	Ztráta ze zajišťovacích úrokových derivátů				
17	Úroky na ostatní závazky				
18	Náklady na základní kapitál splatný na požádání				
19	Výnosy z dividend	0	0	0	0
20	Výnosy z dividend z finančních aktiv k obchodování				
21	Výnosy z dividend z finan.aktiv v RH vykázanych do Z/Z				
22	Výnosy z dividend z realizovatelných finančních aktiv				

23	Výnosy z dividend od přidružených a ovládaných osob				
24	Výnosy z poplatků a provizí	348 925	465 013	101 806	223 520
25	Poplatky a provize z operací s finan.nástroji pro zákazníky	11 727	13 326	1 237	3 827
26	Poplatky a provize z obstarání emisí				
27	Poplatky a provize z obstarání finančních nástrojů	11 727	13 326	1 237	3 827
28	Poplatky a provize za poradenskou činnost				
29	Poplatky a provize z clearing a vypořádání				
30	Poplatky a provize za obhospodařování hodnot				
31	Poplatky a provize za správu, úschovu a uložení hodnot	2 019	2 134	702	1 368
32	Poplatky a provize z příslibů a záruk	10 937	14 516	3 893	7 882
33	Poplatky a provize z platebního styku	253 975	337 882	74 813	158 915
34	Poplatky a provize ze strukturovaného financování				
35	Poplatky a provize ze sekuritizace				
36	Poplatky a provize z ostatních služeb	70 267	97 155	21 161	51 527
37	Náklady na poplatky a provize	-66 194	-93 661	-16 462	-39 968
38	Poplatky a provize na operace s finančními nástroji	-2 739	-3 483	-469	-1 128
39	Poplatky a provize na obhospodařování hodnot				
40	Poplatky a provize na správu, úschovu a uložení hodnot	-151	-280	-8	-241
41	Poplatky a provize na clearing a vypořádání				
42	Poplatky a provize na sekuritizaci				
43	Poplatky a provize na ostatní služby	-63 305	-89 898	-15 985	-38 599
44	Realizované Z/Z z finan.aktiv a závazků nevykáz. v RH do Z/Z	25 334	23 759	-1 871	-2 501
45	Zisk (ztráta) z realizovatelných finančních aktiv	46 958	46 958		
46	Zisk (ztráta) z úvěrů a jiných pohledávek	-21 624	-23 199	-1 871	-2 501
47	Zisk (ztráta) z finančních investic držných do splatnosti				
48	Zisk (ztráta) z finančních závazků v naběhlé hodnotě				
49	Zisk (ztráta) z ostatních závazků				
50	Zisk (ztráta) z finančních aktiv a závazků k obchodování	-43 530	-36 980	-104	6 401
51	Zisk (ztráta) z kapitálových nástrojů a akciových derivátů	563	563		0
52	Zisk (ztráta) z úrokových nástrojů (včetně úrok. derivátů)	-50 475	-47 594	-645	2 404
53	Zisk (ztráta) z měnových nástrojů (včetně měn. derivátů)	6 382	10 051	541	3 996
54	Zisk (ztráta) z úvěrových nástrojů (včetně úvěr. derivátů)				
55	Zisk (ztráta) z komodit a komoditních derivátů				
56	Zisk (ztráta) z ostatních nástrojů včetně hybridních				
57	Zisk (ztráta) z finan. aktiv a závazků v RH vykazané do Z/Z	2 707	1 160	574	-397
58	Zisk (ztráta) ze zajišťovacího účetnictví				
59	Kurzové rozdíly	-132	1 884	-20	-1 633
60	Zisk (ztráta) z odúčtování aktiv j. než držných k prodeji				
61	Ostatní provozní výnosy	6 787	7 161	264	557
62	Ostatní provozní náklady	-34 288	-46 435	-12 727	-26 857
63	Správní náklady	-599 422	-808 051	-204 338	-418 203
64	Náklady na zaměstnance	-361 510	-483 343	-125 361	-253 750
65	Mzdy a platy	-262 699	-352 937	-90 326	-183 567
66	Sociální a zdravotní pojištění	-86 585	-113 967	-30 819	-62 016
67	Penzijní a podobné výdaje	-4 843	-6 443	-1 471	-2 899
68	Náklady na dočasné zaměstnance				
69	Odměny - vlastní kapitálové nástroje				
70	Ostatní náklady na zaměstnance	-7 383	-9 996	-2 745	-5 268
71	Ostatní správní náklady	-237 911	-324 708	-78 976	-164 453
72	Náklady na reklamu	-17 717	-29 382	-10 785	-22 902
73	Náklady na poradenství	-17 607	-22 232	-5 448	-10 517
74	Náklady na informační technologie	-54 533	-79 223	-22 695	-47 080

75	Náklady na outsourcing	-4 595	-5 952	-1 442	-2 608
76	Nájemné	-61 389	-79 381	-18 786	-38 146
77	Jiné správní náklady	-82 071	-108 538	-19 822	-43 199
78	Odpisy	-64 974	-82 234	-17 923	-35 839
79	Odpisy pozemků, budov a zařízení	-44 398	-51 775	-10 482	-20 908
80	Odpisy investic do nemovitostí				
81	Odpisy nehmotného majetku	-20 576	-30 459	-7 441	-14 931
82	Tvorba rezerv	-745	-358	1 409	1 569
83	Ztráty ze znehodnocení	-221 240	-287 453	-57 012	-136 317
84	Ztráty ze znehodnocení finan.aktiv nevykázaných v RH do Z/Z	-221 240	-287 453	-57 012	-136 317
85	Ztráty ze znehodnocení finančních aktiv v pořizovací ceně				
86	Ztráty ze znehodnocení realizovatelných finančních aktiv	-5 380	-5 380		
87	Ztráty ze znehodnocení úvěrů a jiných pohledávek	-215 861	-282 073	-57 012	-136 317
88	Ztráty ze znehodnocení finan.investic držených do splatnosti				
89	Ztráty ze znehodnocení nefinančních aktiv	0	0	0	0
90	Ztráty ze znehodnocení pozemků, budov a zařízení				
91	Ztráty ze znehodnocení z investic do nemovitostí				
92	Ztráty ze znehodnocení goodwillu				
93	Ztráty ze znehodnocení nehmotného majetku				
94	Ztráty ze znehodnocení účastí v přídr.a ovlád.os.a sp.podn.				
95	Ztráty ze znehodnocení ostatních nefinančních aktiv				
96	Negativní goodwill bezprostředně zahrnutý do výkazu Z/Z				
97	Podíl na Z/Z přídr. a ovládaných osob a společných podniků				
98	Zisk nebo ztráta z neoběžných aktiv a vyřazovaných skupin	-311	-232	598	598
99	Zisk nebo ztráta z pokračujících činností před zdaněním	324 245	443 097	110 990	200 687
100	Náklady na daň z příjmů	-74 019	-96 622	-22 009	-44 986
101	Zisk nebo ztráta z pokračujících činností po zdanění	250 226	346 476	88 981	155 701
102	Zisk nebo ztráta z ukončované činnosti po zdanění				
103	Zisk nebo ztráta po zdanění	250 226	346 476	88 981	155 701

A.3. INFORMACE O POHLEDÁVKÁCH Z FINANČNÍCH ČINNOSTÍ BEZ SELHÁNÍ A SE SELHÁNÍM

<i>K ultimu vykazovaného období (k 30.6.2012)</i>	Hodnota před znehodnocením	Účetní hodnota (netto)	Opravné položky k jednotlivým pohledávkám	Opravné položky k port. pohled. jednotlivě bez znehodnocení	Opravné položky k portfoliu jednotlivě nevýznam. pohledávek	Kumulovaná ztráta z ocenění reálnou hodnotou
Pohledávky z finančních činností celkem	50 620 969	49 659 126	898 268	63 575	0	0
Pohledávky za úvěrovými institucemi	5 426 004	5 426 004	0	0	0	0
<i>Pohledávky za úvěrovými institucemi bez selhání</i>	5 426 004	5 426 004	0	0	0	0
Standardní pohledávky za úvěrovými institucemi	5 426 004	5 426 004				
Sledované pohledávky za úvěrovými institucemi	0					
<i>Pohledávky za úvěrovými institucemi se selháním</i>	0	0	0	0	0	0
Nestandardní pohledávky za úvěrovými institucemi	0					
Pochybné pohledávky za úvěrovými institucemi	0					
Ztrátové pohledávky za úvěrovými institucemi	0					
Pohledávky za jinými osobami než úvěr.institucemi	45 194 965	44 233 122	898 268	63 575	0	0
<i>Pohledávky za j. osobami než úvěr.institucemi bez selhání</i>	41 094 636	41 031 062	0	63 575	0	0
Standardní pohledávky za jinými osobami než úvěr.institucemi	36 205 626	36 155 241		50 385		
Sledované pohledávky za jin. osobami než úvěr.institucemi	4 889 010	4 875 820		13 190		
<i>Pohledávky za jin. osobami než úvěr.institucemi se selháním</i>	4 100 328	3 202 060	898 268	0	0	0
Nestandardní pohledávky za jin. osobami než úvěr.institucemi	2 147 202	1 891 680	255 522			
Pochybné pohledávky za jinými osobami než úvěr.institucemi	456 230	417 879	38 351			
Ztrátové pohledávky za jinými osobami než úvěr.institucemi	1 496 896	892 501	604 395			

<i>K ultimu 1. předcházejícího čtvrtletí (k 31.3.2012)</i>	Hodnota před znehodnocením	Účetní hodnota (netto)	Opravné položky k jednotlivým pohledávkám	Opravné položky k port. pohled. jednotlivě bez znehodnocení	Opravné položky k portfoliu jednotlivě nevýznam. pohledávek	Kumulovaná ztráta z ocenění reálnou hodnotou
Pohledávky z finančních činností celkem	46 958 612	45 907 397	987 331	63 884	0	0
Pohledávky za úvěrovými institucemi	3 630 176	3 630 176	0	0	0	0
<i>Pohledávky za úvěrovými institucemi bez selhání</i>	3 630 176	3 630 176	0	0	0	0
Standardní pohledávky za úvěrovými institucemi	3 630 176	3 630 176				
Sledované pohledávky za úvěrovými institucemi	0					
<i>Pohledávky za úvěrovými institucemi se selháním</i>	0	0	0	0	0	0
Nestandardní pohledávky za úvěrovými institucemi	0					
Pochybné pohledávky za úvěrovými institucemi	0					
Ztrátové pohledávky za úvěrovými institucemi	0					
Pohledávky za jinými osobami než úvěr.institucemi	43 328 436	42 277 220	987 331	63 884	0	0
<i>Pohledávky za j. osobami než úvěr.institucemi bez selhání</i>	39 094 096	39 030 211	0	63 884	0	0
Standardní pohledávky za jinými osobami než úvěr.institucemi	34 218 352	34 168 966		49 386		

Sledované pohledávky za jin. osobami než úvěr.institucemi	4 875 743	4 861 246		14 498		
<i>Pohledávky za jin. osobami než úvěr.institucemi se selháním</i>	4 234 340	3 247 009	987 331	0	0	0
Nestandardní pohledávky za jin. osobami než úvěr.institucemi	2 103 689	1 894 997	208 692			
Pochybné pohledávky za jinými osobami než úvěr.institucemi	453 466	413 688	39 778			
Ztrátové pohledávky za jinými osobami než úvěr.institucemi	1 677 185	938 324	738 861			

<i>K ultimu 2. předcházejícího čtvrtletí (k 31.12.2011)</i>	Hodnota před znehodnocením	Účetní hodnota (netto)	Opravné položky k jednotlivým pohledávkám	Opravné položky k port. pohled. jednotlivě bez znehodnocení	Opravné položky k portfoliu jednotlivě nevýznam. pohledávek	Kumulovaná ztráta z ocenění reálnou hodnotou
Pohledávky z finančních činností celkem	46 176 099	45 161 119	949 218	65 762	0	0
Pohledávky za úvěrovými institucemi	3 550 418	3 550 418	0	0	0	0
<i>Pohledávky za úvěrovými institucemi bez selhání</i>	3 550 418	3 550 418	0	0	0	0
Standardní pohledávky za úvěrovými institucemi	3 550 418	3 550 418				
Sledované pohledávky za úvěrovými institucemi	0					
<i>Pohledávky za úvěrovými institucemi se selháním</i>	0	0	0	0	0	0
Nestandardní pohledávky za úvěrovými institucemi	0					
Pochybné pohledávky za úvěrovými institucemi	0					
Ztrátové pohledávky za úvěrovými institucemi	0					
Pohledávky za jinými osobami než úvěr.institucemi	42 625 682	41 610 702	949 218	65 762	0	0
<i>Pohledávky za j. osobami než úvěr.institucemi bez selhání</i>	38 230 400	38 164 639	0	65 762	0	0
Standardní pohledávky za jinými osobami než úvěr.institucemi	33 285 764	33 235 579		50 185		
Sledované pohledávky za jin. osobami než úvěr.institucemi	4 944 636	4 929 060		15 577		
<i>Pohledávky za jin. osobami než úvěr.institucemi se selháním</i>	4 395 281	3 446 063	949 218	0	0	0
Nestandardní pohledávky za jin. osobami než úvěr.institucemi	2 104 565	1 927 248	177 316			
Pochybné pohledávky za jinými osobami než úvěr.institucemi	597 131	547 027	50 104			
Ztrátové pohledávky za jinými osobami než úvěr.institucemi	1 693 586	971 788	721 798			

<i>K ultimu 3. předcházejícího čtvrtletí (k 30.9.2011)</i>	Hodnota před znehodnocením	Účetní hodnota (netto)	Opravné položky k jednotlivým pohledávkám	Opravné položky k port. pohled. jednotlivě bez znehodnocení	Opravné položky k portfoliu jednotlivě nevýznam. pohledávek	Kumulovaná ztráta z ocenění reálnou hodnotou
Pohledávky z finančních činností celkem	45 803 319	44 714 754	1 030 413	58 152	0	0
Pohledávky za úvěrovými institucemi	3 354 585	3 354 585	0	0	0	0
<i>Pohledávky za úvěrovými institucemi bez selhání</i>	3 354 585	3 354 585	0	0	0	0
Standardní pohledávky za úvěrovými institucemi	3 354 585	3 354 585				
Sledované pohledávky za úvěrovými institucemi	0					
<i>Pohledávky za úvěrovými institucemi se selháním</i>	0	0	0	0	0	0
Nestandardní pohledávky za úvěrovými institucemi	0					

Pochybné pohledávky za úvěrovými institucemi	0					
Ztrátové pohledávky za úvěrovými institucemi	0					
Pohledávky za jinými osobami než úvěr.institucemi	42 448 734	41 360 169	1 030 413	58 152	0	0
<i>Pohledávky za j. osobami než úvěr.institucemi bez selhání</i>	37 805 211	37 747 059	0	58 152	0	0
Standardní pohledávky za jinými osobami než úvěr.institucemi	32 838 342	32 793 619		44 723		
Sledované pohledávky za jin. osobami než úvěr.institucemi	4 966 869	4 953 440		13 429		
<i>Pohledávky za jin. osobami než úvěr.institucemi se selháním</i>	4 643 523	3 613 110	1 030 413	0	0	0
Nestandardní pohledávky za jin. osobami než úvěr.institucemi	2 195 260	2 043 522	151 738			
Pochybné pohledávky za jinými osobami než úvěr.institucemi	601 740	543 320	58 421			
Ztrátové pohledávky za jinými osobami než úvěr.institucemi	1 846 523	1 026 268	820 255			

A.4. INFORMACE O POHLEDÁVKÁCH BEZ ZNEHODNOCENÍ A SE ZNEHODNOCENÍM

<i>K ultimu vykazovaného období (k 30.6.2012)</i>	Hodnota před znehodnocením		Opravné položky	Kumulovaná ztráta z ocenění reálnou hodnotou	Účetní hodnota (netto)	
	Finanč. aktiva oceňovaná naběhlou hodnotou nebo pořiz. cenou	Finanční aktiva oceňovaná reálnou hodnotou	Finanč. aktiva oceňovaná naběhlou hodnotou nebo pořiz. cenou	Finanční aktiva oceňovaná reálnou hodnotou	Finanč. aktiva oceňovaná naběhlou hodnotou nebo pořiz. cenou	Finanční aktiva oceňovaná reálnou hodnotou
Pohledávky bez znehodnocení	51 043 722	0	XX	XX	51 043 722	0
Pohledávky se znehodnocením	4 100 328	0	961 843	0	3 138 486	0

<i>K ultimu 1. předcházejícího čtvrtletí (k 31.3.2012)</i>	Hodnota před znehodnocením		Opravné položky	Kumulovaná ztráta z ocenění reálnou hodnotou	Účetní hodnota (netto)	
	Finanč. aktiva oceňovaná naběhlou hodnotou nebo pořiz. cenou	Finanční aktiva oceňovaná reálnou hodnotou	Finanč. aktiva oceňovaná naběhlou hodnotou nebo pořiz. cenou	Finanční aktiva oceňovaná reálnou hodnotou	Finanč. aktiva oceňovaná naběhlou hodnotou nebo pořiz. cenou	Finanční aktiva oceňovaná reálnou hodnotou
Pohledávky bez znehodnocení	46 468 233	0	XX	XX	46 468 233	0
Pohledávky se znehodnocením	4 234 340	0	1 051 215	0	3 183 125	0

<i>K ultimu 2. předcházejícího čtvrtletí (k 31.12.2011)</i>	Hodnota před znehodnocením		Opravné položky	Kumulovaná ztráta z ocenění reálnou hodnotou	Účetní hodnota (netto)	
	Finanč. aktiva oceňovaná naběhlou hodnotou nebo pořiz. cenou	Finanční aktiva oceňovaná reálnou hodnotou	Finanč. aktiva oceňovaná naběhlou hodnotou nebo pořiz. cenou	Finanční aktiva oceňovaná reálnou hodnotou	Finanč. aktiva oceňovaná naběhlou hodnotou nebo pořiz. cenou	Finanční aktiva oceňovaná reálnou hodnotou
Pohledávky bez znehodnocení	44 664 112	0	XX	XX	44 664 112	0
Pohledávky se znehodnocením	4 395 281	0	1 014 980	0	3 380 301	0

K ultimu 3. předcházejícího čtvrtletí (k 30.9.2011)	Hodnota před znehodnocením		Opravné položky	Kumulovaná ztráta z ocenění reálnou hodnotou	Účetní hodnota (netto)	
	Finanč. aktiva oceňovaná naběhlou hodnotou nebo pořiz. cenou	Finanční aktiva oceňovaná reálnou hodnotou	Finanč. aktiva oceňovaná naběhlou hodnotou nebo pořiz. cenou	Finanční aktiva oceňovaná reálnou hodnotou	Finanč. aktiva oceňovaná naběhlou hodnotou nebo pořiz. cenou	Finanční aktiva oceňovaná reálnou hodnotou
Pohledávky bez znehodnocení	43 673 571	0	XX	XX	43 673 571	0
Pohledávky se znehodnocením	4 643 523	0	1 088 565	0	3 554 958	0

A.5. INFORMACE O RESTRUKTURALIZOVANÝCH POHLEDÁVKÁCH

Restrukturalizované pohledávky za účetní období v hodnotě před znehodnocením

	30.9.2011	31.12.2011	31.3.2012	30.6.2012
Pohledávky oceňované naběhlou hodnotou	1 375 094	1 567 318	92 097	220 387
Pohledávky oceňované reálnou hodnotou	0	0	0	0

A.6. INFORMACE O DERIVÁTECH

	30.9.2011	31.12.2011	31.3.2012	30.6.2012
Deriváty k obchodování - aktiva				
reálná hodnota	25 461	30 778	223 963	267 065
jmenovitá (pomyslná) hodnota	2 312 692	2 120 054	13 566 872	13 402 098
Deriváty k obchodování - závazky				
reálná hodnota	18 456	25 028	218 744	258 884
jmenovitá (pomyslná) hodnota	2 306 518	2 119 538	13 565 447	13 398 526

A.7. POMĚROVÉ UKAZATELE

	30.9.2011	31.12.2011	31.3.2012	30.6.2012
a) Kapitálová přiměřenost	13,36%	13,22%	12,94%	12,21%
b) Rentabilita průměrných aktiv (ROAA)	0,67%	0,69%	0,68%	0,57%
c) Rentabilita průměrného kapitálu tier 1 (ROAE)	6,71%	6,97%	7,14%	6,25%
d) Aktiva na jednoho zaměstnance	82 720	81 303	83 860	87 948
e) Správní náklady na jednoho zaměstnance	-1 295	-1 269	-1 279	-1 285
f) Čistý zisk nebo ztráta po zdanění na jednoho zaměstnance	541	544	557	478

B. ÚDAJE O KAPITÁLU

Souhrnná informace o podmínkách a charakteru kapitálu a jeho složek:

Proces řízení kapitálu probíhá v úzké komunikaci s akcionáři banky. Jeho cílem je:

- zajištění dlouhodobé stability banky v relaci na existující rizika
- dodržování regulačních pravidel pro krytí rizik kapitálem (kapitálová přiměřenost)
- udržování výše kapitálu dostatečné pro podporu pokračující obchodní expanze.

V koordinaci s mateřskou společností je zajišťován stav, kdy banka disponuje objemem kapitálu převyšujícím regulační kapitálové požadavky. V průběhu roku 2007 došlo k podstatnému meziročnímu zvýšení kapitálu formou navýšení základního kapitálu ze strany akcionářů banky. K dalšímu navýšení došlo také ve druhém čtvrtletí roku 2008.

Dominující složkou kapitálu je původní kapitál (Tier1), když dodatkový kapitál (Tier 2) je využíván jen v omezené míře a kapitál na krytí tržního rizika (Tier 3) není využíván vůbec.

Údaje o kapitálu na individuálním základě

v tis. Kč	30.9.2011	31.12.2011	31.3.2012	30.6.2012
Kapitál	5 180 878	5 185 832	5 182 953	5 141 184
Původní kapitál (Tier 1)	4 982 838	4 979 432	4 985 113	4 987 344
Splacený základní kapitál zapsaný v obchodním rejstříku	2 005 380	2 005 380	2 005 380	2 005 380
Vlastní akcie	0	0	0	0
Emisní ážio	2 694 628	2 694 628	2 694 628	2 694 628
Rezervní fondy a nerozdělený zisk	392 492	392 492	392 538	392 538
Povinné rezervní fondy	92 578	92 578	109 902	109 902
Ostatní fondy z rozdělení zisku	0	0	0	0
Nerozdělený zisk z předchozích období	299 914	299 914	282 636	282 636
Další odčitatelné položky z původního kapitálu	-109 662	-113 068	-107 433	-105 202
Goodwill	0	0	0	0
Nehmotný majetek jiný než goodwill	-109 662	-113 068	-107 433	-105 202
Negat. oceň. rozdíl ze změn RH realiz. kapitál. nástrojů	0	0	0	0
Účastnické CP vydané osobou s kvalifikov. účastí v bance	0	0	0	0
Dodatkový kapitál (Tier 2)	198 040	206 400	197 840	153 840
Odčitatelné položky od původ. a dodat.kapitálu (Tier1+Tier2)	0	0	0	0
Kapitál na krytí tržního rizika (Tier 3)	0	0	0	0

C. ÚDAJE O KAPITÁLOVÝCH POŽADAVCÍCH

Souhrnná informace o přístupu Volksbank CZ, a.s. k posuzování dostatečnosti vnitřně stanoveného kapitálu vzhledem k současným a budoucím činnostem (vnitřně stanovená a udržovaná kapitálová přiměřenost):

Systém vnitřně stanoveného kapitálu je aplikován z úrovně centrály skupiny Volksbank a zahrnuje zejména následující komponenty:

- strategie řízení rizik
- identifikace rizik, kterým banka ve své činnosti čelí (kromě úvěrového, tržního a operačního rizika např. riziko likvidity nebo riziko koncentrace)
- kvantifikace míry těchto rizik ve formě kapitálu potřebného pro jejich krytí (vnitřně stanovená kapitálová potřeba), agregace výsledků pro jednotlivá rizika
- stanovení rizikové kapacity banky a v jejím rámci maximální akceptované míry rizik
- monitoring - ujištění, že vnitřně stanovené kapitálové zdroje jsou dostatečné vzhledem k vnitřně stanovené kapitálové potřebě
- strategické plánování zohledňující budoucí kapitálovou potřebu.

Systém odpovídá velikosti banky a povaze, rozsahu a složitosti jí prováděných činností. Kvantifikovatelná rizika jsou vyhodnocena v podobě vnitřně stanovené kapitálové potřeby, pro krytí ostatních typů rizik je využívána zbývající část kapitálových zdrojů. Podstupovaná rizika jsou tak obezřetně pokryta vnitřně stanovenými kapitálovými zdroji.

Údaje o kapitálových požadavcích na individuálním základě

v tis. Kč	30.9.2011	31.12.2011	31.3.2012	30.6.2012
Kapitálové požadavky celkem	3 101 470	3 138 131	3 203 067	3 368 000
Kap. pož. k úvěrovému riziku celkem	2 883 930	2 920 592	2 985 527	3 157 933
Kap. pož. k úvěr. riziku při STA celkem	2 883 930	2 920 592	2 985 527	3 157 933
Kap. pož. k úvěr. riziku při STA k expozicím celkem	2 883 930	2 920 592	2 985 527	3 157 933
Kap. pož. při STA k expoz. vůči centr. vládám a bankám	0	0	0	0
Kap. pož. při STA k expoz. vůči reg. vládám a míst. orgánům	26 868	35 352	28 448	13 632
Kap. pož. při STA k expoz. vůči org. veřejného sektoru a ost.	2 249	4 633	35	69
Kap. pož. při STA k expoz. vůči mezinárodním rozvoj. bankám	0	0	0	0
Kap. pož. při STA k expoz. vůči mezinárodním organizacím	0	0	0	0
Kap. pož. při STA k expoz. vůči institucím	107 510	94 916	101 048	195 950
Kap. pož. při STA k podnikovým expoz.	1 979 782	1 993 075	2 047 257	2 074 921
Kap. pož. při STA k retailovým expoz.	436 479	468 128	471 707	522 405
Kap. pož. při STA k expoz. zajištěným nemovitostmi	179 947	182 677	194 187	209 630
Kap. pož. při STA k expoz. po splatnosti	120 992	113 813	113 441	118 468
Kap. pož. při STA k regulatorně vysoce rizikovým expoz.	0	0	0	0
Kap. pož. při STA k expoz. v krytých dluhopisech	0	0	0	0
Kap. pož. při STA ke krátkod. expoz. vůči inst. a podn. expoz.	0	0	0	0
Kap. pož. při STA k expoz. vůči fondům kolekt. investování	0	0	0	0
Kap. pož. při STA k ostatním expoz.	30 105	27 998	29 404	22 859
Kap. pož. k trž. riziku při stand. přístupu (STA) celkem	0	0	0	0
Kap. pož. při STA k úrokovému riziku	0	0	0	0
Kap. pož. při STA k akciovému riziku	0	0	0	0
Kap. pož. při STA k měnovému riziku	0	0	0	0
Kap. pož. při STA ke komoditnímu riziku	0	0	0	0
Kap. pož. k trž. riziku při přístupu založ. na vl. modelech	0	0	0	0
Kap. pož. k operačnímu riziku celkem	217 539	217 539	217 539	210 067
Kap. pož. k oper. riziku při BIA	0	0	0	0
Kap. pož. k oper. riziku při TSA	217 539	217 539	217 539	210 067
Kap. pož. k oper. riziku při ASA	0	0	0	0

D. OBCHODY V RÁMCI POSKYTOVÁNÍ INVESTIČNÍCH SLUŽEB

Objem obchodů v rámci poskytování investičních služeb

	30.9.2011	31.12.2011	31.3.2012	30.6.2012
Objem obchodů s cennými papíry celkem	18 200 434	15 910 193	20 294 467	22 091 152
obchody pro klienty	4 395 862	3 206 511	3 631 617	4 088 909
obchody pro klienty v rámci obhospodařování	0	0	0	0
investiční CP - akcie a obdobné CP				
investiční CP - dluhopisy a obdobné CP				
investiční CP - ostatní				
CP kolektivního investování				
nástroje peněžního trhu				
ostatní obchody pro klienty	4 395 862	3 206 511	3 631 617	4 088 909
investiční CP - akcie a obdobné CP	3 408 169	2 486 258	3 514 704	3 801 629
investiční CP - dluhopisy a obdobné CP	985 937	720 114	116 680	287 238
investiční CP - ostatní				
CP kolektivního investování	1 756	140	233	42
nástroje peněžního trhu				
obchody na vlastní účet	13 804 572	12 703 681	16 662 850	18 002 243
investiční CP - akcie a obdobné CP	64			
investiční CP - dluhopisy a obdobné CP	1 179 828			
investiční CP - ostatní				
CP kolektivního investování				
nástroje peněžního trhu	12 624 680	12 703 681	16 662 850	18 002 243

	30.9.2011	31.12.2011	31.3.2012	30.6.2012
Objem obchodů s deriváty celkem	2 312 693	2 120 054	13 566 871	13 402 098
obchody pro klienty	0	0	0	0
obchody pro klienty v rámci obhospodařování	0	0	0	0
akciové deriváty				
úrokové deriváty				
měnové deriváty				
komoditní deriváty				
úvěrové deriváty				
ostatní deriváty				
ostatní obchody pro klienty	0	0	0	0
akciové deriváty				
úrokové deriváty				
měnové deriváty				
komoditní deriváty				
úvěrové deriváty				
ostatní deriváty				
obchody na vlastní účet	2 312 693	2 120 054	13 566 871	13 402 098
akciové deriváty	250 000	250 000	250 000	250 000
úrokové deriváty	983 484	915 407	11 129 319	10 563 092
měnové deriváty	1 079 209	954 647	2 187 552	2 589 006
komoditní deriváty				
úvěrové deriváty				
ostatní deriváty				