



Informace o Sberbank CZ, a.s.

2013

k 31. březnu 2013

Obsah:

ČTVRTLETNÍ ZPRÁVA

Informace o bance

Informace o činnostech banky

Informace o vztazích s bankou ovládanými osobami, v nichž je banka většinovým společníkem

Informace o vztazích s ovládajícími osobami a osobou, která je v bance většinovým společníkem

Informace o vztazích se členy dozorčí rady, členy představenstva a s dalšími vedoucími zaměstnanci

Informace o hospodaření banky a o řízení rizik

Výroční zpráva

SEZNAM PŘÍLOH

1. Celkové organizační schéma banky

2. Informace o hospodaření banky

A. Údaje o finanční situaci banky

B. Údaje o kapitálu banky

C. Údaje o kapitálových požadavcích banky

D. Obchody v rámci poskytování investičních služeb

Tyto informace odpovídají Vyhlášce č. 123/2007 Sb., o pravidlech obezřetného podnikání bank, spořitelních a úvěrních družstev a obchodníků s cennými papíry, kterým se stanoví minimální požadavky na uveřejňování informací bankami, a byly uveřejněny dne 10. května 2013.

Čtvrtletní zpráva § 1 Informace o bance

Obchodní jméno: **Sberbank CZ, a.s.** (do 27. 2. 2013 Volksbank CZ, a.s.) Odst. 1.1 a)
Právní forma: Akciová společnost
Sídlo: Praha 4, Nusle, Na Pankráci 1724/129, PSČ 140 00
IČO: 25 08 33 25

Datum zápisu do obchodního rejstříku: 31. října 1996 Odst. 1.1 b)
Datum zápisu poslední změny: 28. února 2013
(zápis nové obchodní firmy)

Výše základního kapitálu zapsaná v obchodním rejstříku: 2 005 380 000,- Kč Odst. 1.1 c)

Výše splaceného základního kapitálu: 2 005 380 000,- Kč Odst. 1.1 d)

Údaje o emitovaných akcích: Odst. 1.1 e)

401 076 ks zaknihovaných akcií na jméno ve jmenovité hodnotě 5 000,- Kč Odst. 1.1 f)

Údaje o nabytí vlastních akcií a zatímních listů a jiných cenných papírů

Sberbank CZ, a.s. nevlastní žádné vlastní akcie, zatímní listy ani jiné cenné papíry. Odst. 1.1 h)

Údaje o akcionářích s kvalifikovanou účastí na bance

Sberbank Europe AG, akciová společnost, se sídlem Renngasse 10, A-1090 Vídeň, Rakousko, je jediným akcionářem Sberbank CZ, a.s. s kvalifikovanou účastí podle § 17a, odst. 4 zákona č. 21/1992 Sb., o bankách. Výše podílu na hlasovacích právech činí 100,00 %.

Odst. 1.2

Celkové organizační schéma tvoří přílohu č. 1.

Počet prodejních míst: 22
Průměrný evidenční přepočtený stav zaměstnanců: 666

Odst. 1.3

Údaje o struktuře konsolidačního celku

Sberbank CZ, a.s. nemá dle zákona povinnost sestavovat konsolidovanou účetní závěrku a nevytváří konsolidační celek. Ovládající společností ve vztahu ke Sberbank CZ, a.s., je SBERBANK OF RUSSIA, akciová společnost, založená podle práva Ruské Federace, se sídlem 19 Vavilova Street, Moskva 117997, Ruská Federace, registrovaná v Jednotném státním registru právnických osob pod číslem 1027700132195. Výše uvedená společnost ovládá Sberbank CZ, a.s. nepřímo prostřednictvím jediného akcionáře, kterým je Sberbank Europe AG, akciová společnost, se sídlem Renngasse 10, A-1090 Vídeň, Rakousko.

§ 2 Informace o činnostech banky

Odst. 2 a)

Přehled činností vyplývajících z povolení působit jako banka (licence)

Dne 24. 5. 2004 udělila Česká národní banka podle § 1 odst. 3 zákona č. 6/1993 Sb. o České národní bance, ve znění pozdějších předpisů, a podle zákona č. 21/1992 Sb., bankovní licenci Sberbank CZ, a.s., kterou se nahrazuje oprávnění vykonávat bankovní činnosti podle rozhodnutí ČNB ze dne 20. 12. 1996 č.j. V 44/12-96. Licence byla vydána na základě správního řízení, zahájeného Českou národní bankou z jejího podnětu z důvodů tzv. přelicencování tuzemských bank v souvislosti s harmonizací práva ČR s právem EU a účinností novelizace zákona o bankách k 1. 5. 2004.

License byla vydána pro činnosti uvedené v § 1, odst. 1 písm. a) a b) zákona č. 21/1992 Sb. o bankách, ve znění pozdějších předpisů, a to:

- a) přijímání vkladů od veřejnosti,
- b) poskytování úvěrů,

jakož i pro činnosti uvedené v § 1 odst. 3 zákona, a to:

- a) investování do cenných papírů na vlastní účet,
- b) finanční pronájem (finanční leasing),
- c) platební styk a zúčtování,
- d) vydávání a správu platebních prostředků, například platebních karet a cestovních šeků,
- e) poskytování záruk,
- f) otvírání akreditivů,
- g) obstarávání inkasa,
- h) poskytování investičních služeb zahrnující:
 - hlavní investiční službu podle § 4 odst. 2 písm. **a)** zákona č. 256/2004 Sb., o podnikání na kapitálovém trhu (dále jen „zákon o podnikání na kapitálovém trhu“), **přijímání a předávání pokynů týkajících se investičních nástrojů**, a to ve vztahu k investičním nástrojům podle § 3 odst. 1 písm. a) a b) zákona o podnikání na kapitálovém trhu
 - hlavní investiční službu podle § 4 odst. 2 písm. **c)** zákona o podnikání na kapitálovém trhu, **obchodování s investičními nástroji na vlastní účet**, a to ve vztahu k investičním nástrojům podle § 3 odst. 1 písm. a) a b) zákona o podnikání na kapitálovém trhu
 - hlavní investiční službu podle § 4 odst. 2 písm. **e)** zákona o podnikání na kapitálovém trhu, **upisování nebo umístování emisí investičních nástrojů**, a to ve vztahu k investičním nástrojům podle § 3 odst. 1 písm. a) a b) zákona o podnikání na kapitálovém trhu
 - doplňkovou investiční službu podle § 4 odst. 3 písm. **a)** zákona o podnikání na kapitálovém trhu, **správa investičních nástrojů**, a to ve vztahu k investičním nástrojům podle § 3 odst. 1 písm. a) a b) zákona o podnikání na kapitálovém trhu
 - doplňkovou investiční službu podle § 4 odst. 3 písm. **b)** zákona o podnikání na kapitálovém trhu, **úschova investičních nástrojů**, a to ve vztahu k investičním nástrojům podle § 3 odst. 1 písm. a) a b) zákona o podnikání na kapitálovém trhu
 - doplňkovou investiční službu podle § 4 odst. 3 písm. **d)** zákona o podnikání na kapitálovém trhu, **poradenská činnost týkající se struktury kapitálu, průmyslové strategie a s tím souvisejících otázek, jakož i poskytování porad a služeb týkajících se přeměn společností nebo převodů podniků**
 - doplňkovou investiční službu podle § 4 odst. 3 písm. **e)** zákona o podnikání na kapitálovém trhu, **poradenská činnost týkající se investování do investičních nástrojů**, a to ve vztahu k investičním nástrojům podle § 3 odst. 1 písm. a) a b) zákona o podnikání na kapitálovém trhu,
- i) finanční makléřství,
- j) výkon funkce depozitáře,

- k) směnářenskou činnost (nákup devizových prostředků),
- l) poskytování bankovních informací,
- m) obchodování na vlastní účet nebo na účet klienta s devizovými hodnotami a se zlatem v rozsahu:
 - obchodování na vlastní účet nebo na účet klienta s peněžními prostředky v cizí měně
 - obchodování na vlastní účet nebo na účet klienta s penězi ocenitelnými právy
 - obchodování na vlastní účet nebo na účet klienta se zlatem
- n) pronájem bezpečnostních schránek,
- o) činnosti, které přímo souvisejí s činnostmi uvedenými v bankovní licenci Sberbank CZ, a.s.

Odst. 2 b)

Přehled činností, které banka skutečně vykonává:

- přijímání vkladů od veřejnosti,
- poskytování úvěrů,
- investování do cenných papírů na vlastní účet,
- platební styk a zúčtování,
- vydávání a správu platebních prostředků, například platebních karet a cestovních šeků,
- poskytování záruk,
- otvírání akreditivů,
- obstarávání inkasa,
- poskytování investičních služeb zahrnující:
 - hlavní investiční službu podle § 4 odst. 2 písm. a) zákona č. 256/2004 Sb., o podnikání na kapitálovém trhu (dále jen „zákon o podnikání na kapitálovém trhu“), **přijímání a předávání pokynů týkajících se investičních nástrojů**, a to ve vztahu k investičním nástrojům podle § 3 odst. 1 písm. a) a b) zákona o podnikání na kapitálovém trhu
 - hlavní investiční službu podle § 4 odst. 2 písm. c) zákona o podnikání na kapitálovém trhu, **obchodování s investičními nástroji na vlastní účet**, a to ve vztahu k investičním nástrojům podle § 3 odst. 1 písm. a) a b) zákona o podnikání na kapitálovém trhu
 - hlavní investiční službu podle § 4 odst. 2 písm. e) zákona o podnikání na kapitálovém trhu, **upisování nebo umístování emisí investičních nástrojů**, a to ve vztahu k investičním nástrojům podle § 3 odst. 1 písm. a) a b) zákona o podnikání na kapitálovém trhu
 - doplňkovou investiční službu podle § 4 odst. 3 písm. a) zákona o podnikání na kapitálovém trhu, **správa investičních nástrojů**, a to ve vztahu k investičním nástrojům podle § 3 odst. 1 písm. a) a b) zákona o podnikání na kapitálovém trhu
 - doplňkovou investiční službu podle § 4 odst. 3 písm. b) zákona o podnikání na kapitálovém trhu, **úschova investičních nástrojů**, a to ve vztahu k investičním nástrojům podle § 3 odst. 1 písm. a) a b) zákona o podnikání na kapitálovém trhu
 - doplňkovou investiční službu podle § 4 odst. 3 písm. d) zákona o podnikání na kapitálovém trhu, **poradenská činnost týkající se struktury kapitálu, průmyslové strategie a s tím souvisejících otázek, jakož i poskytování porad a služeb týkajících se přeměn společností nebo převodů podniků**
 - doplňkovou investiční službu podle § 4 odst. 3 písm. e) zákona o podnikání na kapitálovém trhu, **poradenská činnost týkající se investování do investičních nástrojů**, a to ve vztahu k investičním nástrojům podle § 3 odst. 1 písm. a) a b) zákona o podnikání na kapitálovém trhu
- finanční makléřství,
- výkon funkce depozitáře,
- směnářenskou činnost (nákup devizových prostředků),

- poskytování bankovních informací,
- obchodování na vlastní účet nebo na účet klienta s devizovými hodnotami a se zlatem v rozsahu:
 - obchodování na vlastní účet nebo na účet klienta s peněžními prostředky v cizí měně
 - obchodování na vlastní účet nebo na účet klienta s penězi ocenitelnými právy
 - obchodování na vlastní účet nebo na účet klienta se zlatem
- pronájem bezpečnostních schránek.

Odst. 2 c)

Přehled činností, jejichž vykonávání nebo poskytování bylo omezeno, nebo vyloučeno

Od začátku působení banky nedošlo k žádnému omezení nebo vyloučení činností vykonávaných nebo poskytovaných Sberbank CZ, a.s.

§ 3 Informace o vztazích s bankou ovládanými osobami a osobami, v nichž je banka většinovým společníkem

Sberbank CZ, a.s. neovládá jinou osobu a nemá většinový podíl na jiné právnické nebo fyzické osobě.

§ 4 Informace o vztazích s ovládajícími osobami a osobou, která je v bance většinovým společníkem

4.1.a) Sberbank Europe AG, Vídeň

v tis. Kč

	30.6.2012	30.9.2012	31.12.2012	31.3.2013
4.1.b) Přímý nebo nepřímý podíl banky na základním kapitálu v %	100	100	100	100
4.1.c) Přímý nebo nepřímý podíl banky na hlasovacích právech v %	100	100	100	100
4.1.d) Jiný způsob ovládání	0	0	0	0
4.1.e) Souhrnná výše pohledávek	3 851 305	4 120 956	3 664 328	4 321 935
4.1.e) Souhrnná výše závazků	695	7 579	505	9 262
4.1.f) Souhrnná výše CP, které má banka v aktivech a jsou emitovány ovládající osobou (netto)	0	0	0	0
4.1.f) Souhrnná výše závazků banky z CP emitovaných ovládající osobou	0	0	0	0
4.1.g) Souhrnná výše bankou vydaných záruk	0	0	0	0
4.1.g) Souhrnná výše bankou přijatých záruk	0	0	0	0

§ 5 Informace o vztazích se členy dozorčí rady, členy představenstva a s dalšími vedoucími zaměstnanci banky

Odst. 5.1 a)

Údaje o členech dozorčí rady, členech představenstva a údaje o dalších vedoucích zaměstnancích banky

DOZORČÍ RADA

PŘESEDÁ

ARNOLD Mark

Datum nástupu do funkce: 1. 3. 2013

Praxe/Zkušenosti: bankovní praxe – 18 let, praxe ve vedoucí pozici – 18 let

Členství v orgánech jiných společností

Společnost	Země	Funkce
Sberbank Europe AG	Rakousko	předseda představenstva

MÍSTOPŘESEDÁ

MIHOV Valentin

Datum nástupu do funkce: 4. 7. 2012

Praxe/Zkušenosti: bankovní praxe – 5 let, praxe ve vedoucí pozici – 5 let

Členství v orgánech jiných společností

Společnost	Země	Funkce
PJSC Volksbank	Ukrajina	místopředseda dozorčí rady
Sberbank Europe AG	Rakousko	člen představenstva
Sberbank banka d.d.	Slovinsko	předseda dozorčí rady
Sberbank BH d.d.	Bosna a Hercegovina	člen dozorčí rady
Magyarországi Volksbank Zrt.	Maďarsko	předseda dozorčí rady
Sberbank SK	Slovensko	předseda dozorčí rady

ČLENOVÉ DOZORČÍ RADY

ARLT Thoralf

Datum nástupu do funkce: 19. 11. 2012

Praxe/Zkušenosti: bankovní praxe – 18 let, praxe ve vedoucí pozici – 14 let

Členství v orgánech jiných společností

Společnost	Země	Funkce
Sberbank Europe AG	Rakousko	člen představenstva
Sberbank SK	Slovensko	místopředseda dozorčí rady

KREMLEVA Irina

Datum nástupu do funkce: 28. 3. 2012

Praxe/Zkušenosti: bankovní praxe – 20 let, praxe ve vedoucí pozici – 6 let

Členství v orgánech jiných společností

Společnost	Země	Funkce
United Credit Bureau	Rusko	předsedkyně představenstva

Ing. KVARDA Robert

Datum nástupu do funkce: 21. 9. 2012

Praxe/Zkušenosti: bankovní praxe – 8 let, praxe ve vedoucí pozici – 17 let

Členství v orgánech jiných společností

Společnost	Země	Funkce
x	x	x

Ing. VLČEK Luboš

Datum nástupu do funkce: 18. 2. 2010

Praxe/Zkušenosti: bankovní praxe – 15 let, praxe ve vedoucí pozici – 20 let

Členství v orgánech jiných společností

Společnost	Země	Funkce
x	x	x

PŘEDSTAVENSTVO

PŘESEDÁ**Ing. HOLUB Libor**

Datum nástupu do funkce: 1. 12. 2011

Praxe/Zkušenosti: bankovní praxe – 11 let, praxe ve vedoucí pozici – 18 let

Členství v orgánech jiných společností

Společnost	Země	Funkce
x	x	x

ČLENOVÉ**GUTHAN Frank**

Datum nástupu do funkce: 1. 3. 2012

Praxe/Zkušenosti: bankovní praxe – 20 let, praxe ve vedoucí pozici – 18 let

Členství v orgánech jiných společností

Společnost	Země	Funkce
x	x	x

VÖGERL Andreas

Datum nástupu do funkce: 15. 6. 2010

Praxe/Zkušenosti: bankovní praxe – 30 let, praxe ve vedoucí pozici – 30 let

Členství v orgánech jiných společností

Společnost	Země	Funkce
x	x	x

Ing. KOMZALA Pavol

Datum nástupu do funkce: 1. 9. 2010

Praxe/Zkušenosti: bankovní praxe – 18 let, praxe ve vedoucí pozici – 10 let

Členství v orgánech jiných společností

Společnost	Země	Funkce
x	x	x

VEDOUcí ZAMĚSTNANCI

Titul, příjmení, jméno	Funkce	Datum nástupu do funkce	Praxe v letech	
			Bankovní	Manažerská
Mgr. DANIEL Zdeněk	ved. oddělení Market Risk	1.3.2013	7	2
Mgr. DRÁPALOVÁ Hana	ved. štáb. útvaru Administration Office	1.9.2010	5	3
Mgr. EDENOVÁ Helga	ved. ved. štábního útvaru Řízení lidských zdrojů	1.6.2010	8	5
GUTHAN Frank	ved. Rezortu 003	1.3.2009	20	18
Ing. HOLUB Libor	ved. Rezortu 004	26.11.2008	11	18
Ing. HORNÍČEK Jindřich	ved. odboru Credit Risk Management	1.6.2010	12	6
KNAUS Roman	ved. odboru Sales Management Retail	1.2.2012	17	8
Ing. KOMZALA Pavol	ved. Rezortu 002	1.9.2010	18	10
Ing. KUNZ Tomáš	ved. oddělení Retail Credit Risk	1.11.2012	5	1
Ing. KVARDA Robert	ved. odboru Organizace, IT	1.7.2012	8	17
Ing. MÄHRISCHL Michal	ved. oddělení Integrated Risk Management	1.2.2013	7	1
Ing. MICHALIČKA Jiří	ved. štáb. útvaru Problematické úvěrové pohledávky	1.10.2010	19	14
Ing. NEČESAL Karel	ved. odboru Retail	2.4.2002	10	13
Ing. NĚMCOVÁ PIXOVÁ Renata	ved. štábního útvaru Marketing & Communication	15.8.2011	7	11
Ing. NOSEK Libor	ved. odboru Finanční řízení	1.2.2009	16	13
Ing. NOVÁKOVÁ Andrea	ved. oddělení Operational Risk	1.1.2013	20	1
Ing. PETR Karel	ved. odd. Treasury/ Treasury Securities & Sales	2.4.2002	18	18
Ing. PLANETOVÁ Olga	ved. štábního útvaru Audit / Revize	31.12.2003	9	8
Ing. ROHÁČEK Jiří	ved. oddělení Risk Controlling	23.5.2003	11	10
Ing. STŘÍBRNÝ Miroslav	ved. oddělení Syndication	18.6.2012	20	12
JUDr. ŠLESINGEROVÁ Helena	ved. štáb. útvaru Compliance & AML	1.1.2011	20	8
Mgr. ŠVÉDA Petr, CISA	ved. štáb. útvaru Security Office	15.8.2011	12	8
Ing. VLČEK Luboš	ved. štábního útvaru Hospodářská správa	20.1.1998	14	19
VÖGERL Andreas	ved. Rezortu 001	15.6.2010	30	30

Zaměstnanci banky v jiných právnických osobách

Titul, příjmení, jméno	Společnost	Země	Funkce
Ing. BOČKOVÁ Jitka	REALITY – BYTY CZ s.r.o.	Česká republika	jednatel
	Pateo a.s.	Česká republika	člen dozorčí rady
	PUBLIC REALITY s.r.o.	Česká republika	jednatel
CRHOVÁ Petra	POD PLACHTAMI CZ, s.r.o.	Česká republika	jednatel
HÁJKOVÁ BULLOCK Věra	BSP Hájek s.r.o.	Česká republika	jednatel
HAŠPICA Miroslav	ENTEf group s.r.o.	Česká republika	jednatel
Ing. KREV Martin	Dimension, a.s.	Česká republika	člen dozorčí rady
MALINA Jiří	MaPes, s.r.o.	Česká republika	jednatel
Ing. MLCH Vladimír	BRISS CZECH a.s.	Česká republika	člen dozorčí rady
ŠULCOVÁ Soňa	SDV service, spol. s r.o.	Česká republika	jednatel
VASILIEVA Larisa	Vladilar s.r.o.	Česká republika	jednatel

Odst. 5.1. b)

Údaje o souhrnné výši bankou poskytnutých úvěrů členům dozorčí rady, členům představenstva a dalším vedoucím zaměstnancům banky

v tis. Kč	30.6.2012	30.9.2012	31.12.2012	31.3.2013
Souhrnná výše bankou poskytnutých úvěrů členům dozorčí rady	2 000	0	0	0
Souhrnná výše bankou poskytnutých úvěrů členům představenstva	0	0	0	0
Souhrnná výše bankou poskytnutých úvěrů vedoucím pracovníkům banky	5 299	5 501	5 428	6 102

Údaje o souhrnné výši bankou vydaných záruk za členy dozorčí rady, členy představenstva a dalšími vedoucími zaměstnanci banky

v tis. Kč	30.6.2012	30.9.2012	31.12.2012	31.3.2013
Souhrnná výše bankou vydaných záruk členům dozorčí rady, členům představenstva a vedoucím pracovníkům banky	0	0	0	0

§ 6 Informace o hospodaření banky a o řízení rizik

Čtvrtletní rozvaha a čtvrtletní výkaz zisku a ztráty a poměrové a další ukazatele jsou uvedeny v příloze č. 2 a č. 2.1.

Kvalitativní informace o řízení rizik

Banka uplatňuje v oblasti řízení rizik konzervativní přístup. Výchozími body jsou platná regulační legislativa a riziková strategie skupiny. Banka používá systém regulačních a interních limitů, jejichž výše a dodržování jsou pravidelně sledovány.

Hlavními obecnými zásadami procesu řízení rizik jsou optimalizace poměru mezi rizikem a očekávaným výnosem, funkční řídicí a kontrolní systém, oddělení neslučitelných funkcí, identifikace a analýza rizik, diverzifikace portfolia a v neposlední řadě i zajištění přesnosti a kompletnosti dat v bankovním systému. Vedení banky je pravidelně informováno o míře podstupovaných rizik a systém řízení rizik je sledován a vyhodnocován.

V organizační struktuře řízení rizik má centrální pozici představenstvo banky, které určuje strategii řízení rizik, schvaluje bankovní řídicí dokumenty včetně limitů a povolených postupů a rozhoduje o významných rizikových pozicích. Výbor pro řízení rizik sleduje rizikový profil banky ve všech hlavních typech rizik včetně dostatečnosti jejich krytí kapitálem (systém vnitřně stanoveného kapitálu). Oddělení přímo podřízená členu představenstva zodpovědnému za řízení rizik analyzují rizikovou pozici banky, kontrolují dodržování limitů, informují o zjištěných výsledcích, popřípadě sama schvalují rizikové pozice v rámci stanovených oprávnění.

V souladu s regulačními požadavky jsou rizika dostatečně kryta kapitálem.

Úvěrové riziko

Poskytování úvěrových produktů je jednou z hlavních obchodních činností banky. Tomu odpovídá důraz, který je kladen na řízení úvěrového rizika. Tento proces zahrnuje identifikaci rizik, měření rizikové pozice, sledování limitů a přijímání opatření vedoucích ke snížení podstupovaného úvěrového rizika. Proces probíhá na úrovni jednotlivého klienta i na úrovni úvěrového portfolia.

Při hodnocení úvěrové kvality klienta se banka zaměřuje zejména na analýzu jeho finanční situace, schopnost splácet poskytnutý úvěr z vlastního cash flow a na dosavadní zkušenost s klientem.

Úvěrová kvalita každého klienta je posuzována interním ratingovým systémem odpovídajícím typu hodnoceného klienta. Klient je tak zařazen do jednoho z 25 stupňů interní ratingové stupnice, z nichž 5 stupňů je určeno pro expozice v selhání. Každému ratingovému stupni je pevně přiřazena roční pravděpodobnost selhání klienta, která se používá jako jeden z parametrů rozhodovacího procesu. Ratingové nástroje jsou pravidelně testovány a následně odpovídajícím způsobem upravovány tak, aby odhad pravděpodobnosti selhání klienta byl korektní.

Dalším hodnoceným kritériem při posuzování úvěrového návrhu je kvalita zajišťovacích instrumentů. Katalog těchto instrumentů definuje akceptované typy zajištění, způsob stanovení jejich reálné hodnoty, frekvenci přecenění a odpovědnosti jednotlivých oddělení banky.

Posuzování a schvalování úvěrových návrhů probíhá nezávisle na obchodních útvarech. Schvalovací kompetence jsou delegovány představenstvem banky a jsou objemově rozčleněny do několika úrovní.

Banka provádí pravidelný monitoring jednotlivých angažovaností za účelem průběžného sledování kvality úvěrového portfolia. Tento proces zvyšuje pravděpodobnost, že možné budoucí selhání klienta bude včas rozpoznáno. Pro tento případ je v bance nastaven fungující systém včasného řešení problematických pohledávek, který snižuje pravděpodobnost vzniku ztráty z úvěrového obchodu.

Banka dodržuje všechny regulatorní limity angažovanosti investičního portfolia.

Tržní rizika

Hlavním nástrojem řízení tržních rizik je soustava limitů pro jednotlivé typy tržních rizik. Dodržování limitů je pravidelně sledováno a zjištěné informace jsou předávány představenstvu, výboru pro řízení rizik a příslušným obchodním útvarům. Limity jsou stanoveny interně, mateřskou společností nebo regulatorními předpisy ČNB. Pravidelně probíhá stresové testování tržních rizik.

V oblasti měnového rizika banka řídí svoji rizikovou pozici formou uzavírání obchodů na měnovém trhu. Riziková pozice je denně sledována a porovnávána s platnými limity.

Expozice banky vůči úrokovému riziku je kvantifikována formou simulace vlivu standardizovaného úrokového šoku 200 b.p. na kapitál banky, kde tento vliv je představován změnou ekonomické hodnoty (NPV) investičního portfolia banky. Rozdíl aktiv a pasiv s dlouhodobě pevnou úrokovou sazbou (hlavní zdroj úrokového rizika) je vyvažován s využitím úrokových swapů a emitovaných dluhových cenných papírů. Úroková pozice banky je pravidelně měřena a porovnávána s platnými limity.

Tržní volatilitě cenných papírů je banka vystavena formou drženého portfolia dluhopisů, ve kterém dominují české státní dluhopisy. Z regulatorního hlediska banka vede malé obchodní portfolio.

Riziko likvidity

Výchozím bodem pro řízení rizika likvidity je denně prováděná analýza skutečné zbytkové splatnosti aktiv a pasiv, a to v jednotlivých hlavních měnách i agregovaně přes všechny měny. Na základě této analýzy banka denně sleduje plnění interních limitů likvidity. Struktura limitů vychází z poměru aktiv a pasiv s danou dobou zbytkové splatnosti.

Při řízení krátkodobé likvidní pozice banka zahrnuje plánované a očekávané peněžní toky pro 5 následujících pracovních dnů. Za účelem dlouhodobého výhledu je se zahrnutím údajů o dosavadní i plánované struktuře rozvahy pravidelně vyhotovován scénář pro řízení rizika likvidity. Tento scénář je předkládán výboru pro řízení rizik. Pohotovostní plán je připraven pro teoretický případ mimořádných okolností ohrožujících likviditu banky.

Operační riziko

V souladu s regulačními požadavky banka disponuje potřebnými interními předpisy pro řízení operačního rizika, včetně oblastí informační bezpečnosti, kontinuity činností, outsourcingu nebo systému vnitřní kontroly, který je nastaven pro jednotlivé procesy nebo útvary.

Základními používanými metodami jsou vyloučení, snížení, přenos nebo akceptace operačního rizika. Proces řízení operačního rizika zahrnuje identifikaci, evidenci, vyhodnocení a ocenění rizik včetně opatření k jejich minimalizaci a probíhá v úrovni skutečných událostí i latentních rizik.

Identifikované události operačního rizika jsou evidovány a následně centrálně vyhodnocovány. Přijímaná opatření mají za cíl efektivně minimalizovat pravděpodobnost dalšího výskytu podobného typu události a jsou navrhována nejen v závislosti na četnosti výskytu a objemu realizované/předpokládané ztráty/zisku, ale i s ohledem na závažnost a příčinu vzniku.

Riziko koncentrace

Dostatečnou diverzifikaci podstupovaného úvěrového rizika zajišťuje systém limitů rizika koncentrace vůči ekonomicky spjatým skupinám klientů, vůči odvětvím činnosti klientů nebo vůči zemím.

Banka sleduje také rizika vznikající z koncentrace expozic z titulu jednotlivých produktů nebo z titulu nepřímých angažovaností – tedy například vůči jednomu typu zajištění, poskytovateli zajištění nebo emitentovi cenných papírů přijatých jako zajištění. V oblasti likvidity je sledována míra koncentrace vůči poskytovatelům krátkodobých pasiv.

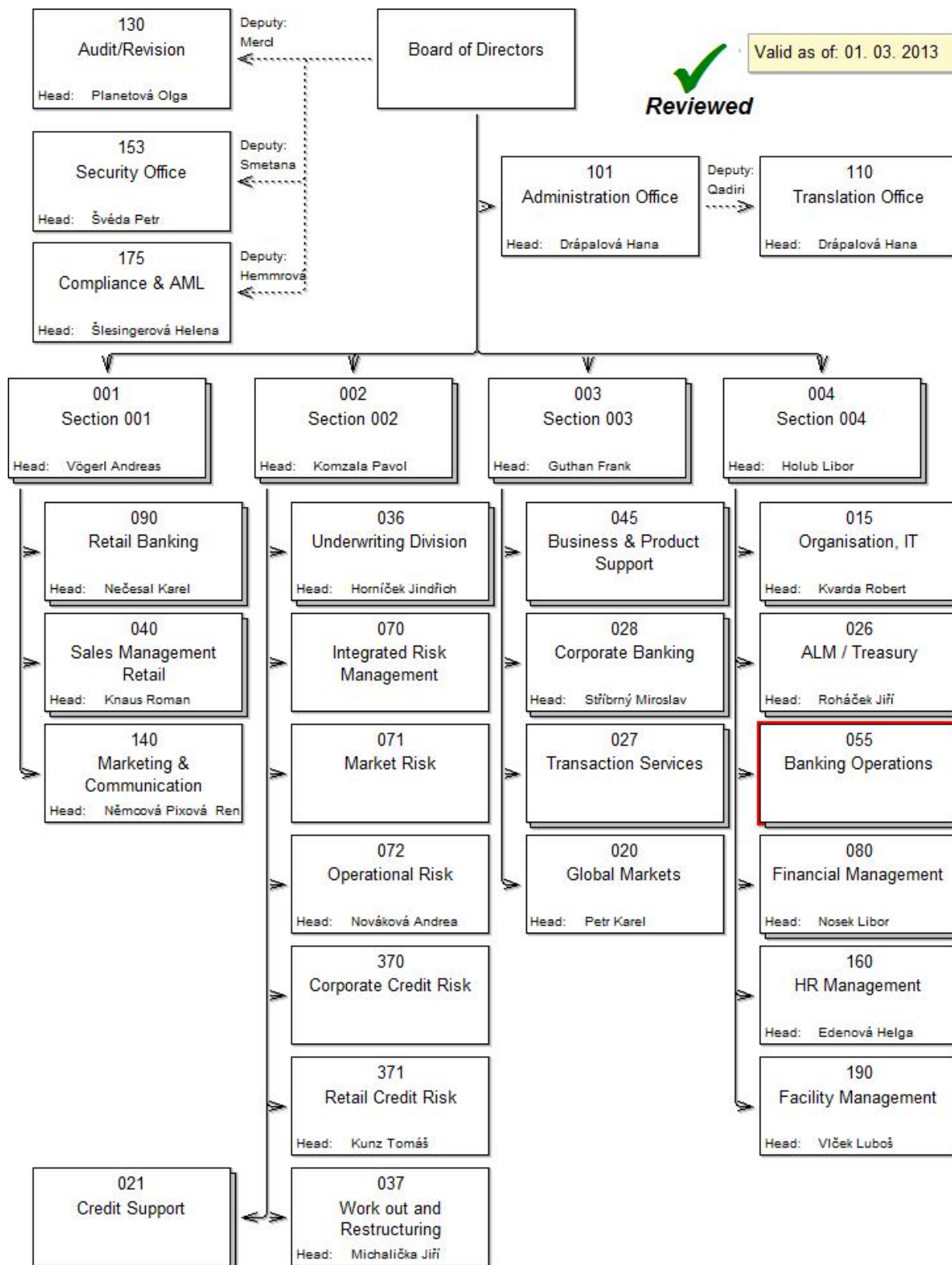
§ 7 Výroční zpráva

Výroční zpráva Sberbank CZ, a.s. za rok 2012 je uveřejněna na internetových stránkách www.SberbankCZ.cz v sekci O bance, Výroční zprávy a hospodářské výsledky. Tento dokument je volně ke stažení.

Přílohy

Příloha č. 1

CELKOVÉ ORGANIZAČNÍ SCHÉMA BANKY



Příloha č. 2 – údaje podle Mezinárodních účetních standardů (IFRS)
A. STRUKTURA ÚDAJŮ O FINANČNÍ SITUACI BANKY
A.1. ČTVRTLETNÍ ROZVAHA

v tis. Kč

	30.6.2012	30.9.2012	31.12.2012	31.3.2013
1 Aktiva celkem	57 254 174	57 153 098	61 311 518	63 814 731
2 Pokladní hotovost a pohledávky vůči centrálním bankám	4 850 534	3 442 575	7 195 878	4 060 782
3 Pokladní hotovost	327 459	334 553	374 942	319 274
4 Pohledávky vůči centrálním bankám	4 523 075	3 108 022	6 820 937	3 741 508
5 Finanční aktiva k obchodování	310 273	342 758	294 140	323 959
6 Deriváty k obchodování s kladnou reálnou hodnotou	267 065	292 514	283 148	280 731
7 Kapitálové nástroje k obchodování	0	0	0	0
8 Dluhové cenné papíry k obchodování	43 208	50 244	10 992	43 227
9 Pohledávky k obchodování	0	0	0	0
10 Pohledávky k obchodování vůči úvěrovým institucím	0	0	0	0
11 Pohledávky k obchodování vůči j. osobám než úvěr. institucím	0	0	0	0
12 Ostatní pohledávky k obchod. sektorově nečleněné	0	0	0	0
13 Finanční aktiva v reálné hodnotě vykáz. do zisku nebo ztráty	242 998	248 330	253 948	255 429
14 Kapitálové nástroje v reálné hodnotě vykázané do Z/Z	0	0	0	0
15 Dluhové cenné papíry v reálné hodnotě vykázané do Z/Z	242 998	248 330	253 948	255 429
16 Pohledávky v reálné hodnotě vykázané do zisku nebo ztráty	0	0	0	0
17 Pohledávky v reálné hodnotě vykázané do Z/Z vůči úvěr. inst.	0	0	0	0
18 Pohledávky v RH vykázané do Z/Z vůči j.osobám než úvěr.inst.	0	0	0	0
19 Ostatní pohledávky v RH vykázané do Z/Z sektorově nečleněné	0	0	0	0
20 Realizovatelná finanční aktiva	1 739 053	1 754 379	2 253 165	2 898 348
21 Kapitálové nástroje realizovatelné	0	0	0	0
22 Dluhové cenné papíry realizovatelné	1 739 053	1 754 379	2 253 165	2 898 348
23 Pohledávky realizovatelné	0	0	0	0
24 Pohledávky realizovatelné vůči úvěrovým institucím	0	0	0	0
25 Pohledávky realizovatelné vůči j.osobám než úvěr.institucím	0	0	0	0
26 Ostatní pohledávky realizovatelné sektorově nečleněné	0	0	0	0
27 Úvěry a jiné pohledávky	49 721 422	50 983 509	50 898 988	55 782 433
28 Dluhové cenné papíry neobchodovatelné	62 290	63 003	60 740	61 452
29 Pohledávky	49 659 132	50 920 507	50 838 248	55 720 981
30 Pohledávky vůči úvěrovým institucím	5 426 004	6 067 230	4 894 502	5 237 575
31 Pohledávky vůči osobám jiným než úvěrovým institucím	44 233 122	44 848 476	45 943 742	50 482 049
32 Ostatní pohledávky sektorově nečleněné	6	4 800	4	1 357
33 Finanční investice držené do splatnosti	0	0	0	0
34 Dluhové cenné papíry držené do splatnosti	0	0	0	0
35 Pohledávky držené do splatnosti	0	0	0	0
36 Pohledávky držené do splatnosti vůči úvěrovým institucím	0	0	0	0
37 Pohledávky držené do splatnosti vůči j.osobám než úvěr.inst.	0	0	0	0
38 Ostatní pohledávky držené do splatnosti sektorově nečleněné	0	0	0	0
39 Zajišťovací deriváty s kladnou reálnou hodnotou	0	0	0	0
40 Zajišť. deriváty s kladnou RH - zajištění reálné hodnoty	0	0	0	0
41 Zajišť. deriváty s kladnou RH - zajištění peněžních toků	0	0	0	0
42 Zajišť.deriváty s kl.RH- zaj.čistých investic do zahr.jedn.	0	0	0	0
43 Zajišť.deriváty s kladnou RH-zajištění úrok.rizika - RH	0	0	0	0
44 Zajišť.deriváty s kladnou RH- zajištění úrok.rizika-pen.toky	0	0	0	0
45 Kladné změny reálné hodnoty portfolia zajišťovaných nástrojů	0	0	0	0
46 Hmotný majetek	192 311	187 671	192 899	230 601
47 Pozemky, budovy a zařízení	192 311	187 671	192 899	230 601

48	Investice do nemovitostí	0	0	0	0
49	Nehmotný majetek	105 202	102 555	109 941	108 267
50	Goodwill	0	0	0	0
51	Ostatní nehmotný majetek	105 202	102 555	109 941	108 267
52	Účasti v přidružených a ovládaných osobách a ve spol.podn.	0	0	0	0
53	Daňové pohledávky	16 450	16 065	44 816	57 528
54	Pohledávky ze splatné daně	0	1 486	31 836	34 483
55	Pohledávky z odložené daně	16 450	14 579	12 980	23 045
56	Ostatní aktiva	75 931	75 256	67 742	97 384
57	Neoběžná aktiva a vyřazované skupiny určené k prodeji	0	0	0	0

PASIVA		30.6.2012	30.9.2012	31.12.2012	31.3.2013
1	Závazky a vlastní kapitál celkem	57 254 174	57 153 098	61 311 518	63 814 731
2	Závazky celkem	52 006 083	51 812 272	56 001 990	58 467 934
3	Vklady, úvěry a ostatní finanční závazky vůči centr.bankám	0	0	0	0
4	Finanční závazky k obchodování	258 884	287 263	275 723	300 705
5	Deriváty k obchodování se zápornou reálnou hodnotou	258 884	287 263	275 723	300 705
6	Závazky z krátkých prodejů	0	0	0	0
7	Vklady, úvěry a ostatní finanční závazky k obchodování	0	0	0	0
8	Vklady, úvěry a ostatní fin.závazky k obch. vůči úvěr.inst.	0	0	0	0
9	Vklady, úvěry a ost.fin.závaz.k obch.vůči j.os.než úvěr.inst	0	0	0	0
10	Ostatní finanční závazky k obchodování sektorově nečleněné	0	0	0	0
11	Emitované dluhové CP určené k odkupu v krátkém období	0	0	0	0
12	Finanční závazky v reálné hodnotě vykázané do zisku/ztráty	490 927	500 733	505 880	515 082
13	Vklady,úvěry a ostatní finanční závazky v RH vykázané do Z/Z	490 927	500 733	505 880	515 082
14	Vklady,úvěry a ost.fin.závaz.v RH vyk.do Z/Z vůči úvěr.inst.	0	0	0	0
15	Vklady a ost.fin.záv.v RH vyk.do Z/Z vůči j.os.než úvěr.inst	490 927	500 733	505 880	515 082
16	Ostatní fin.závazky v RH hodnotě výkáz.do Z/Z sektor.nečlen.	0	0	0	0
17	Emitované dluhové CP v RH vykázané do zisku nebo ztráty	0	0	0	0
18	Podřízené závazky v RH vykázané do zisku nebo ztráty	0	0	0	0
19	Finanční závazky v naběhlé hodnotě	50 425 717	50 313 828	54 809 144	56 844 708
20	Vklady, úvěry a ostatní finanční závazky v naběhlé hodnotě	44 181 406	44 959 361	48 063 119	49 210 204
21	Vklady a ost.fin.závazky v naběhlé hodnotě vůči úvěr.inst.	7 243 834	7 159 014	6 927 408	6 519 555
22	Vklady a ost.fin.záv.v naběhlé hodn.vůči j.os.než úvěr.inst.	36 937 567	37 794 474	41 135 672	42 688 603
23	Ostatní finanční závazky v naběhlé hodnotě sektor.nečleněné	6	5 872	39	2 046
24	Emitované dluhové cenné papíry v naběhlé hodnotě	5 986 370	5 102 709	6 493 445	7 374 746
25	Podřízené závazky v naběhlé hodnotě	257 941	251 758	252 580	259 758
26	Finanční závazky spojené s převáděnými aktivy	0	0	0	0
27	Zajišťovací deriváty se zápornou reálnou hodnotou	0	0	0	0
28	Zajišť. deriváty se zápornou RH - zajištění reálné hodnoty	0	0	0	0
29	Zajišť. deriváty se zápornou RH - zajištění peněžních toků	0	0	0	0
30	Zajišť.deriváty s záp.RH- zaj.čistých investic do zahr.jedn.	0	0	0	0
31	Zajišť.deriváty se zápornou RH-zajištění úrok.rizika - RH	0	0	0	0
32	Zajišť.deriváty s záp.RH-zajištění úrok.rizika-peněžní toky	0	0	0	0
33	Záporné změny reál. hodnoty portfolia zajišťovaných nástrojů	0	0	0	0
34	Rezervy	30 686	30 882	34 859	34 081
35	Rezervy na restrukturalizace	0	0	0	0
36	Rezervy na daně a soudní spory	650	650	3 400	3 400
37	Rezervy na důchody a podobné závazky	20 131	20 131	21 261	21 261
38	Rezervy na podrozvahové položky	7 650	7 846	7 982	7 204
39	Rezervy na nevýhodné smlouvy	0	0	0	0
40	Ostatní rezervy	2 256	2 256	2 217	2 217

41	Daňové závazky	1 960	0	0	0
42	Závazky ze splatné daně	1 960	0	0	0
43	Závazky z odložené daně	0	0	0	0
44	Ostatní závazky	797 909	679 565	376 384	773 357
45	Základní kapitál družstev splatný na požádání	XX	XX	XX	XX
46	Závazky spojené s vyřazovanými skupinami určenými k prodeji	0	0	0	0
47	Vlastní kapitál celkem	5 248 090	5 340 827	5 309 528	5 346 797
48	Základní kapitál	2 005 380	2 005 380	2 005 380	2 005 380
49	Splacený základní kapitál	2 005 380	2 005 380	2 005 380	2 005 380
50	Nesplacený základní kapitál	0	0	0	0
51	Emisní ážio	2 694 628	2 694 628	2 694 628	2 694 628
52	Další vlastní kapitál	0	0	0	0
53	Kapitálová složka finančních nástrojů	0	0	0	0
54	Ostatní kapitálové nástroje	0	0	0	0
55	Fondy z přecenění a ostatní oceňovací rozdíly	-157	6 155	7 628	-21 979
56	Oceňovací rozdíly z hmotného majetku	0	0	0	0
57	Oceňovací rozdíly z nehmotného majetku	0	0	0	0
58	Zajištění čistých investic do zahraničních jednotek	0	0	0	0
59	Zajištění peněžních toků	0	0	0	0
60	Oceňovací rozdíly z realizovatelných finančních aktiv	-157	6 155	7 628	-21 979
61	Oceň.rozdíly z neoběž.aktiv a ukončov.čin.určených k prodeji	0	0	0	0
62	Ostatní oceňovací rozdíly	0	0	0	0
63	Rezervní fondy	109 902	109 902	109 902	109 902
64	Nerozdělený zisk (neuhrazená ztráta) z předchozích období	282 636	282 636	282 636	491 991
65	Vlastní akcie	0	0	0	0
66	Zisk (ztráta) za běžné účetní období	155 701	242 126	209 354	66 876

A.2. ČTVRTLETNÍ VÝKAZ ZISKU A ZTRÁTY

v tis. Kč

	30.6.2012	30.9.2012	31.12.2012	31.3.2013
1 Zisk z finanční a provozní činnosti	788 879	1 210 051	1 645 452	409 596
2 Úrokové výnosy	1 001 034	1 528 622	2 033 368	523 487
3 Úroky z pohledávek vůči centrálním bankám	15 831	20 494	21 842	597
4 Úroky z finančních aktiv k obchodování				
5 Úroky z finančních aktiv v reálné hodnotě vykázaných do Z/Z	2 200	3 281	4 375	1 106
6 Úroky z realizovatelných finančních aktiv	18 950	26 484	32 652	5 229
7 Úroky z úvěrů a jiných pohledávek	962 901	1 477 211	1 973 346	516 555
8 Úroky z finančních investic držенých do splatnosti	1 152	1 152	1 152	
9 Zisk ze zajišťovacích úrokových derivátů				
10 Úroky z ostatních aktiv				
11 Úrokové náklady	-371 277	-559 402	-742 944	-184 739
12 Úroky na vklady, úvěry a ost. fin. závazky vůči centr.bankám				
13 Úroky na finanční závazky k obchodování				
14 Úroky na finanční závazky v reálné hodnotě vykázané do Z/Z	-4 344	-6 507	-8 694	-2 212
15 Úroky na finanční závazky v naběhlé hodnotě	-366 934	-552 895	-734 250	-182 527
16 Ztráta ze zajišťovacích úrokových derivátů				
17 Úroky na ostatní závazky				
18 Náklady na základní kapitál splatný na požádání				
19 Výnosy z dividend	0	0	0	0
20 Výnosy z dividend z finančních aktiv k obchodování				
21 Výnosy z dividend z finančních aktiv v RH vykázaných do Z/Z				
22 Výnosy z dividend z realizovatelných finančních aktiv				

23	Výnosy z dividend od přidružených a ovládaných osob				
24	Výnosy z poplatků a provizí	223 520	335 508	464 317	102 629
25	Poplatky a provize z operací s finan. nástroji pro zákazníky	3 827	5 686	8 602	2 669
26	Poplatky a provize z obstarání emisí				
27	Poplatky a provize z obstarání finančních nástrojů	3 827	5 686	8 602	2 669
28	Poplatky a provize za poradenskou činnost				
29	Poplatky a provize z clearingů a vypořádání				
30	Poplatky a provize za obhospodařování hodnot				
31	Poplatky a provize za správu, úschovu a uložení hodnot	1 368	2 366	2 475	665
32	Poplatky a provize z příslibů a záruk	7 882	11 687	15 213	3 410
33	Poplatky a provize z platebního styku	158 915	241 604	337 522	71 757
34	Poplatky a provize ze strukturovaného financování				
35	Poplatky a provize ze sekuritizace				
36	Poplatky a provize z ostatních služeb	51 527	74 165	100 504	24 128
37	Náklady na poplatky a provize	-39 968	-59 160	-77 690	-21 097
38	Poplatky a provize na operace s finančními nástroji	-1 128	-1 918	-3 025	-1 737
39	Poplatky a provize na obhospodařování hodnot				
40	Poplatky a provize na správu, úschovu a uložení hodnot	-241	-641	-1 358	99
41	Poplatky a provize na clearing a vypořádání				
42	Poplatky a provize na sekuritizaci				
43	Poplatky a provize na ostatní služby	-38 599	-56 601	-73 306	-19 460
44	Realizované Z/Z z finan.aktiv a závazků nevykáz. v RH do Z/Z	-2 501	-1 352	15 821	2 384
45	Zisk (ztráta) z realizovatelných finančních aktiv			17 368	2 384
46	Zisk (ztráta) z úvěrů a jiných pohledávek	-2 501	-1 352	-1 547	
47	Zisk (ztráta) z finančních investic držných do splatnosti				
48	Zisk (ztráta) z finančních závazků v naběhlé hodnotě				
49	Zisk (ztráta) z ostatních závazků				
50	Zisk (ztráta) z finančních aktiv a závazků k obchodování	6 401	7 637	7 648	13 276
51	Zisk (ztráta) z kapitálových nástrojů a akciových derivátů	0	2 300	0	6 454
52	Zisk (ztráta) z úrokových nástrojů (včetně úrok. derivátů)	2 404	2 202	1 706	4 593
53	Zisk (ztráta) z měnových nástrojů (včetně měn. derivátů)	3 996	3 135	5 942	2 230
54	Zisk (ztráta) z úvěrových nástrojů (včetně úvěr. derivátů)				
55	Zisk (ztráta) z komodit a komoditních derivátů				
56	Zisk (ztráta) z ostatních nástrojů včetně hybridních				
57	Zisk (ztráta) z finan. aktiv a závazků v RH vykázané do Z/Z	-397	-3 789	-2 224	-6 615
58	Zisk (ztráta) ze zajišťovacího účetnictví				
59	Kurzové rozdíly	-1 633	1 792	778	-1 650
60	Zisk (ztráta) z odúčtování aktiv j. než držných k prodeji				
61	Ostatní provozní výnosy	557	1 289	2 855	257
62	Ostatní provozní náklady	-26 857	-41 094	-56 476	-18 335
63	Správní náklady	-418 203	-627 351	-859 995	-234 004
64	Náklady na zaměstnance	-253 750	-389 307	-520 955	-134 019
65	Mzdy a platy	-183 567	-283 353	-384 096	-97 444
66	Sociální a zdravotní pojištění	-62 016	-93 899	-121 748	-32 736
67	Penzijní a podobné výdaje	-2 899	-4 435	-4 588	-1 094
68	Náklady na dočasné zaměstnance				
69	Odměny - vlastní kapitálové nástroje				
70	Ostatní náklady na zaměstnance	-5 268	-7 620	-10 524	-2 745
71	Ostatní správní náklady	-164 453	-238 045	-339 040	-99 985
72	Náklady na reklamu	-22 902	-25 833	-41 767	-20 354
73	Náklady na poradenství	-10 517	-17 514	-26 312	-6 898
74	Náklady na informační technologie	-47 080	-72 434	-100 771	-23 041

75	Náklady na outsourcing	-2 608	-3 827	-4 531	-953
76	Nájemné	-38 146	-56 806	-80 131	-22 219
77	Jiné správní náklady	-43 199	-61 630	-85 528	-26 520
78	Odpisy	-35 839	-53 261	-69 866	-19 075
79	Odpisy pozemků, budov a zařízení	-20 908	-30 921	-39 959	-10 800
80	Odpisy investic do nemovitostí				
81	Odpisy nehmotného majetku	-14 931	-22 340	-29 907	-8 275
82	Tvorba rezerv	1 569	1 218	-2 462	889
83	Ztráty ze znehodnocení	-136 317	-223 229	-443 464	-72 744
84	Ztráty ze znehodnocení finan.aktiv nevykázaných v RH do Z/Z	-136 317	-223 229	-443 464	-72 744
85	Ztráty ze znehodnocení finančních aktiv v pořizovací ceně				
86	Ztráty ze znehodnocení realizovatelných finančních aktiv				
87	Ztráty ze znehodnocení úvěrů a jiných pohledávek	-136 317	-223 229	-443 464	-72 744
88	Ztráty ze znehodnocení finan.investic držených do splatnosti				
89	Ztráty ze znehodnocení nefinančních aktiv	0	0	0	0
90	Ztráty ze znehodnocení pozemků, budov a zařízení				
91	Ztráty ze znehodnocení z investic do nemovitostí				
92	Ztráty ze znehodnocení goodwillu				
93	Ztráty ze znehodnocení nehmotného majetku				
94	Ztráty ze znehodnocení účastí v přídr.a ovlád.os.a sp.podn.				
95	Ztráty ze znehodnocení ostatních nefinančních aktiv				
96	Negativní goodwill bezprostředně zahrnutý do výkazu Z/Z				
97	Podíl na Z/Z přídr. a ovládaných osob a společných podniků				
98	Zisk nebo ztráta z neoběžných aktiv a vyřazovaných skupin	598	748	752	529
99	Zisk nebo ztráta z pokračujících činností před zdaněním	200 687	308 174	270 418	85 191
100	Náklady na daň z příjmů	-44 986	-66 049	-61 064	-18 315
101	Zisk nebo ztráta z pokračujících činností po zdanění	155 701	242 126	209 354	66 876
102	Zisk nebo ztráta z ukončované činnosti po zdanění				
103	Zisk nebo ztráta po zdanění	155 701	242 126	209 354	66 876

A.3. INFORMACE O POHLEDÁVKÁCH Z FINANČNÍCH ČINNOSTÍ BEZ SELHÁNÍ A SE SELHÁNÍM

<i>K ultimu vykazovaného období (k 31.3.2013)</i>	Hodnota před znehodnocením	Účetní hodnota (netto)	Opravné položky k jednotlivým pohledávkám	Opravné položky k port. pohled. jednotlivě bez znehodnocení	Opravné položky k portfoliu jednotlivě nevýznam. pohledávek	Kumulovaná ztráta z ocenění reálnou hodnotou
Pohledávky z finančních činností celkem	57 029 193	55 719 625	1 243 017	66 551	0	0
Pohledávky za úvěrovými institucemi	5 237 575	5 237 575	0	0	0	0
<i>Pohledávky za úvěrovými institucemi bez selhání</i>	5 237 575	5 237 575	0	0	0	0
Standardní pohledávky za úvěrovými institucemi	5 237 575	5 237 575				
Sledované pohledávky za úvěrovými institucemi	0					
<i>Pohledávky za úvěrovými institucemi se selháním</i>	0	0	0	0	0	0
Nestandardní pohledávky za úvěrovými institucemi	0					
Pochybné pohledávky za úvěrovými institucemi	0					
Ztrátové pohledávky za úvěrovými institucemi	0					
Pohledávky za jinými osobami než úvěr.institucemi	51 791 617	50 482 049	1 243 017	66 551	0	0
<i>Pohledávky za j. osobami než úvěr.institucemi bez selhání</i>	47 791 749	47 725 199	0	66 551	0	0
Standardní pohledávky za jinými osobami než úvěr.institucemi	40 231 362	40 183 777		47 586		
Sledované pohledávky za jin. osobami než úvěr.institucemi	7 560 387	7 541 422		18 965		
<i>Pohledávky za jin. osobami než úvěr.institucemi se selháním</i>	3 999 868	2 756 851	1 243 017	0	0	0
Nestandardní pohledávky za jin. osobami než úvěr.institucemi	1 177 878	1 102 260	75 618			
Pochybné pohledávky za jinými osobami než úvěr.institucemi	897 005	751 544	145 461			
Ztrátové pohledávky za jinými osobami než úvěr.institucemi	1 924 985	903 047	1 021 938			

<i>K ultimu 1. předcházejícího čtvrtletí (k 31.12.2012)</i>	Hodnota před znehodnocením	Účetní hodnota (netto)	Opravné položky k jednotlivým pohledávkám	Opravné položky k port. pohled. jednotlivě bez znehodnocení	Opravné položky k portfoliu jednotlivě nevýznam. pohledávek	Kumulovaná ztráta z ocenění reálnou hodnotou
Pohledávky z finančních činností celkem	52 071 396	50 838 244	1 165 968	67 183	0	0
Pohledávky za úvěrovými institucemi	4 894 502	4 894 502	0	0	0	0
<i>Pohledávky za úvěrovými institucemi bez selhání</i>	4 894 502	4 894 502	0	0	0	0
Standardní pohledávky za úvěrovými institucemi	4 894 502	4 894 502				
Sledované pohledávky za úvěrovými institucemi	0					
<i>Pohledávky za úvěrovými institucemi se selháním</i>	0	0	0	0	0	0
Nestandardní pohledávky za úvěrovými institucemi	0					
Pochybné pohledávky za úvěrovými institucemi	0					
Ztrátové pohledávky za úvěrovými institucemi	0					
Pohledávky za jinými osobami než úvěr.institucemi	47 176 894	45 943 742	1 165 968	67 183	0	0
<i>Pohledávky za j. osobami než úvěr.institucemi bez selhání</i>	43 327 440	43 260 257	0	67 183	0	0
Standardní pohledávky za jinými oso-	36 679 732	36 628 226		51 507		

bami než úvěr.institucemi						
Sledované pohledávky za jin. osobami než úvěr.institucemi	6 647 708	6 632 031		15 677		
<i>Pohledávky za jin. osobami než úvěr.institucemi se selháním</i>	3 849 454	2 683 485	1 165 968	0	0	0
Nestandardní pohledávky za jin. osobami než úvěr.institucemi	1 157 771	1 099 054	58 718			
Pochybné pohledávky za jinými osobami než úvěr.institucemi	1 066 619	760 646	305 972			
Ztrátové pohledávky za jinými osobami než úvěr.institucemi	1 625 064	823 785	801 279			

<i>K ultimu 2. předcházejícího čtvrtletí (k 30.9.2012)</i>	Hodnota před znehodnocením	Účetní hodnota (netto)	Opravné položky k jednotlivým pohledávkám	Opravné položky k port. pohled. jednotlivě bez znehodnocení	Opravné položky k portfoliu jednotlivě nevýznam. pohledávek	Kumulovaná ztráta z ocenění reálnou hodnotou
Pohledávky z finančních činností celkem	51 929 393	50 915 706	950 057	63 630	0	0
Pohledávky za úvěrovými institucemi	6 067 230	6 067 230	0	0	0	0
<i>Pohledávky za úvěrovými institucemi bez selhání</i>	6 067 230	6 067 230	0	0	0	0
Standardní pohledávky za úvěrovými institucemi	6 067 230	6 067 230				
Sledované pohledávky za úvěrovými institucemi	0					
<i>Pohledávky za úvěrovými institucemi se selháním</i>	0	0	0	0	0	0
Nestandardní pohledávky za úvěrovými institucemi	0					
Pochybné pohledávky za úvěrovými institucemi	0					
Ztrátové pohledávky za úvěrovými institucemi	0					
Pohledávky za jinými osobami než úvěr.institucemi	45 862 163	44 848 476	950 057	63 630	0	0
<i>Pohledávky za j. osobami než úvěr.institucemi bez selhání</i>	42 047 304	41 983 674	0	63 630	0	0
Standardní pohledávky za jinými osobami než úvěr.institucemi	36 318 732	36 268 714		50 018		
Sledované pohledávky za jin. osobami než úvěr.institucemi	5 728 571	5 714 959		13 612		
<i>Pohledávky za jin. osobami než úvěr.institucemi se selháním</i>	3 814 860	2 864 803	950 057	0	0	0
Nestandardní pohledávky za jin. osobami než úvěr.institucemi	1 915 053	1 625 671	289 382			
Pochybné pohledávky za jinými osobami než úvěr.institucemi	351 826	317 224	34 602			
Ztrátové pohledávky za jinými osobami než úvěr.institucemi	1 547 981	921 908	626 073			

<i>K ultimu 3. předcházejícího čtvrtletí (k 30.6.2012)</i>	Hodnota před znehodnocením	Účetní hodnota (netto)	Opravné položky k jednotlivým pohledávkám	Opravné položky k port. pohled. jednotlivě bez znehodnocení	Opravné položky k portfoliu jednotlivě nevýznam. pohledávek	Kumulovaná ztráta z ocenění reálnou hodnotou
Pohledávky z finančních činností celkem	50 620 969	49 659 126	898 268	63 575	0	0
Pohledávky za úvěrovými institucemi	5 426 004	5 426 004	0	0	0	0
<i>Pohledávky za úvěrovými institucemi bez selhání</i>	5 426 004	5 426 004	0	0	0	0
Standardní pohledávky za úvěrovými institucemi	5 426 004	5 426 004				
Sledované pohledávky za úvěrovými institucemi	0					
<i>Pohledávky za úvěrovými institucemi se selháním</i>	0	0	0	0	0	0
Nestandardní pohledávky za úvěrovými	0					

mi institucemi						
Pochybné pohledávky za úvěrovými institucemi	0					
Ztrátové pohledávky za úvěrovými institucemi	0					
Pohledávky za jinými osobami než úvěr.institucemi	45 194 965	44 233 122	898 268	63 575	0	0
<i>Pohledávky za j. osobami než úvěr.institucemi bez selhání</i>	41 094 636	41 031 062	0	63 575	0	0
Standardní pohledávky za jinými osobami než úvěr.institucemi	36 205 626	36 155 241		50 385		
Sledované pohledávky za jin. osobami než úvěr.institucemi	4 889 010	4 875 820		13 190		
<i>Pohledávky za jin. osobami než úvěr.institucemi se selháním</i>	4 100 328	3 202 060	898 268	0	0	0
Nestandardní pohledávky za jin. osobami než úvěr.institucemi	2 147 202	1 891 680	255 522			
Pochybné pohledávky za jinými osobami než úvěr.institucemi	456 230	417 879	38 351			
Ztrátové pohledávky za jinými osobami než úvěr.institucemi	1 496 896	892 501	604 395			

A.4. INFORMACE O POHLEDÁVKÁCH BEZ ZNEHODNOCENÍ A SE ZNEHODNOCENÍM

<i>K ultimu vykazovaného období (k 31.3.2013)</i>	Hodnota před znehodnocením		Opravné položky	Kumulovaná ztráta z ocenění reálnou hodnotou	Účetní hodnota (netto)	
	Finanč. aktiva oceňovaná naběhlou hodnotou nebo pořiz. cenou	Finanční aktiva oceňovaná reálnou hodnotou	Finanč. aktiva oceňovaná naběhlou hodnotou nebo pořiz. cenou	Finanční aktiva oceňovaná reálnou hodnotou	Finanč. aktiva oceňovaná naběhlou hodnotou nebo pořiz. cenou	Finanční aktiva oceňovaná reálnou hodnotou
Pohledávky bez znehodnocení	56 772 189	0	XX	XX	56 772 189	0
Pohledávky se znehodnocením	3 999 868	0	1 309 568	0	2 690 300	0

<i>K ultimu 1. předcházejícího čtvrtletí (k 31.12.2012)</i>	Hodnota před znehodnocením		Opravné položky	Kumulovaná ztráta z ocenění reálnou hodnotou	Účetní hodnota (netto)	
	Finanč. aktiva oceňovaná naběhlou hodnotou nebo pořiz. cenou	Finanční aktiva oceňovaná reálnou hodnotou	Finanč. aktiva oceňovaná naběhlou hodnotou nebo pořiz. cenou	Finanční aktiva oceňovaná reálnou hodnotou	Finanč. aktiva oceňovaná naběhlou hodnotou nebo pořiz. cenou	Finanční aktiva oceňovaná reálnou hodnotou
Pohledávky bez znehodnocení	55 042 883	0	XX	XX	55 042 883	0
Pohledávky se znehodnocením	3 849 454	0	1 233 152	0	2 616 302	0

<i>K ultimu 2. předcházejícího čtvrtletí (k 30.9.2012)</i>	Hodnota před znehodnocením		Opravné položky	Kumulovaná ztráta z ocenění reálnou hodnotou	Účetní hodnota (netto)	
	Finanč. aktiva oceňovaná naběhlou hodnotou nebo pořiz. cenou	Finanční aktiva oceňovaná reálnou hodnotou	Finanč. aktiva oceňovaná naběhlou hodnotou nebo pořiz. cenou	Finanční aktiva oceňovaná reálnou hodnotou	Finanč. aktiva oceňovaná naběhlou hodnotou nebo pořiz. cenou	Finanční aktiva oceňovaná reálnou hodnotou
Pohledávky bez znehodnocení	51 227 356	0	XX	XX	51 227 356	0
Pohledávky se znehodnocením	3 814 860	0	1 013 687	0	2 801 173	0

K ultimu 3. předcházejícího čtvrtletí (k 30.6.2012)	Hodnota před znehodnocením		Opravné položky	Kumulovaná ztráta z ocenění reálnou hodnotou	Účetní hodnota (netto)	
	Finanč. aktiva oceňovaná naběhlou hodnotou nebo pořiz. cenou	Finanční aktiva oceňovaná reálnou hodnotou	Finanč. aktiva oceňovaná naběhlou hodnotou nebo pořiz. cenou	Finanční aktiva oceňovaná reálnou hodnotou	Finanč. aktiva oceňovaná naběhlou hodnotou nebo pořiz. cenou	Finanční aktiva oceňovaná reálnou hodnotou
Pohledávky bez znehodnocení	51 043 722	0	XX	XX	51 043 722	0
Pohledávky se znehodnocením	4 100 328	0	961 843	0	3 138 486	0

A.5. INFORMACE O RESTRUKTURALIZOVANÝCH POHLEDÁVKÁCH

Restrukturalizované pohledávky za účetní období v hodnotě před znehodnocením

	30.6.2012	30.9.2012	31.12.2012	31.3.2013
Pohledávky oceňované naběhlou hodnotou	220 387	200 532	207 475	607 616
Pohledávky oceňované reálnou hodnotou	0	0	0	0

A.6. INFORMACE O DERIVÁTECH

	30.6.2012	30.9.2012	31.12.2012	31.3.2013
Deriváty k obchodování - aktiva				
reálná hodnota	267 065	292 514	283 148	280 731
jmenovitá (pomyslná) hodnota	13 402 098	11 160 591	11 050 112	15 392 495
Deriváty k obchodování - závazky				
reálná hodnota	258 884	287 263	275 723	300 705
jmenovitá (pomyslná) hodnota	13 398 526	11 160 708	11 049 594	15 426 132

A.7. POMĚROVÉ UKAZATELE

	30.6.2012	30.9.2012	31.12.2012	31.3.2013
a) Kapitálová přiměřenost	12,21%	11,99%	11,78%	10,86%
b) Rentabilita průměrných aktiv (ROAA)	0,57%	0,59%	0,37%	0,43%
c) Rentabilita průměrného kapitálu tier 1 (ROAE)	6,25%	6,48%	4,20%	5,37%
d) Aktiva na jednoho zaměstnance	87 948	85 945	91 784	94 962
e) Správní náklady na jednoho zaměstnance	-1 285	-1 258	-1 287	-1 393
f) Čistý zisk nebo ztráta po zdanění na jednoho zaměstnance	478	485	313	398

B. ÚDAJE O KAPITÁLU

Souhrnná informace o podmínkách a charakteru kapitálu a jeho složek:

Proces řízení kapitálu probíhá v úzké komunikaci s akcionáři banky. Jeho cílem je:

- zajištění dlouhodobé stability banky v relaci na existující rizika
- dodržování regulačních pravidel pro krytí rizik kapitálem (kapitálová přiměřenost)
- udržování výše kapitálu dostatečné pro podporu pokračující obchodní expanze.

V koordinaci s mateřskou společností je zajišťován stav, kdy banka disponuje objemem kapitálu převyšujícím regulační kapitálové požadavky. V průběhu roku 2007 došlo k podstatnému meziročnímu zvýšení kapitálu formou navýšení základního kapitálu ze strany akcionářů banky. K dalšímu navýšení došlo také ve druhém čtvrtletí roku 2008.

Dominující složkou kapitálu je původní kapitál (Tier1), když dodatkový kapitál (Tier 2) je využíván jen v omezené míře a kapitál na krytí tržního rizika (Tier 3) není využíván vůbec.

Údaje o kapitálu na individuálním základě

v tis. Kč	30.6.2012	30.9.2012	31.12.2012	31.3.2013
Kapitál	5 141 184	5 139 182	5 133 445	5 138 689
Původní kapitál (Tier 1)	4 987 344	4 989 992	4 982 605	4 984 279
Splacený základní kapitál zapsaný v obchodním rejstříku	2 005 380	2 005 380	2 005 380	2 005 380
Vlastní akcie	0	0	0	0
Emisní ážio	2 694 628	2 694 628	2 694 628	2 694 628
Rezervní fondy a nerozdělený zisk	392 538	392 538	392 538	392 538
Povinné rezervní fondy	109 902	109 902	109 902	109 902
Ostatní fondy z rozdělení zisku	0	0	0	0
Nerozdělený zisk z předchozích období	282 636	282 636	282 636	282 636
Další odčitatelné položky z původního kapitálu	-105 202	-102 555	-109 941	-108 267
Goodwill	0	0	0	0
Nehmotný majetek jiný než goodwill	-105 202	-102 555	-109 941	-108 267
Negat. oceň. rozdíl ze změn RH realiz. kapitál. nástrojů	0	0	0	0
Účastnické CP vydané osobou s kvalifikov. účastí v bance	0	0	0	0
Dodatkový kapitál (Tier 2)	153 840	149 190	150 840	154 410
Odčitatelné položky od původ. a dodat.kapitálu (Tier1+Tier2)	0	0	0	0
Kapitál na krytí tržního rizika (Tier 3)	0	0	0	0

C. ÚDAJE O KAPITÁLOVÝCH POŽADAVCÍCH

Souhrnná informace o přístupu Sberbank CZ, a.s. k posuzování dostatečnosti vnitřně stanoveného kapitálu vzhledem k současným a budoucím činnostem (vnitřně stanovená a udržovaná kapitálová přiměřenost):

Systém vnitřně stanoveného kapitálu je aplikován z úrovně centrály skupiny Sberbank a zahrnuje zejména následující komponenty:

- strategie řízení rizik
- identifikace rizik, kterým banka ve své činnosti čelí (kromě úvěrového, tržního a operačního rizika např. riziko likvidity nebo riziko koncentrace)
- kvantifikace míry těchto rizik ve formě kapitálu potřebného pro jejich krytí (vnitřně stanovená kapitálová potřeba), agregace výsledků pro jednotlivá rizika
- stanovení rizikové kapacity banky a v jejím rámci maximální akceptované míry rizik
- monitoring - ujištění, že vnitřně stanovené kapitálové zdroje jsou dostatečné vzhledem k vnitřně stanovené kapitálové potřebě
- strategické plánování zohledňující budoucí kapitálovou potřebu.

Systém odpovídá velikosti banky a povaze, rozsahu a složitosti jí prováděných činností. Kvantifikovatelná rizika jsou vyhodnocena v podobě vnitřně stanovené kapitálové potřeby, pro krytí ostatních typů rizik je využívána zbývající část kapitálových zdrojů. Podstupovaná rizika jsou tak obezřetně pokryta vnitřně stanovenými kapitálovými zdroji.

Údaje o kapitálových požadavcích na individuálním základě

v tis. Kč	30.6.2012	30.9.2012	31.12.2012	31.3.2013
Kapitálové požadavky celkem	3 368 000	3 428 038	3 487 513	3 785 544
Kap. pož. k úvěrovému riziku celkem	3 157 933	3 217 971	3 277 445	3 575 476
Kap. pož. k úvěr. riziku při STA celkem	3 157 933	3 217 971	3 277 445	3 575 476
Kap. pož. k úvěr. riziku při STA k expozicím celkem	3 157 933	3 217 971	3 277 445	3 575 476
Kap. pož. při STA k expoz. vůči centr. vládám a bankám	0	0	0	0
Kap. pož. při STA k expoz. vůči reg. vládám a míst. orgánům	13 632	13 352	14 588	14 038
Kap. pož. při STA k expoz. vůči org. veřejného sektoru a ost.	69	19	10	9
Kap. pož. při STA k expoz. vůči mezinárodním rozvoj. bankám	0	0	0	0
Kap. pož. při STA k expoz. vůči mezinárodním organizacím	0	0	0	0
Kap. pož. při STA k expoz. vůči institucím	195 950	200 302	199 306	257 311
Kap. pož. při STA k podnikovým expoz.	2 074 921	2 098 924	2 241 250	2 344 787
Kap. pož. při STA k retailovým expoz.	522 405	543 780	448 983	575 530
Kap. pož. při STA k expoz. zajištěným nemovitostmi	209 630	218 806	231 301	233 077
Kap. pož. při STA k expoz. po splatnosti	118 468	120 028	116 817	120 651
Kap. pož. při STA k regulatorně vysoce rizikovým expoz.	0	0	0	0
Kap. pož. při STA k expoz. v krytých dluhopisech	0	0	0	0
Kap. pož. při STA ke krátkod. expoz. vůči inst. a podn. expoz.	0	0	0	0
Kap. pož. při STA k expoz. vůči fondům kolekt. investování	0	0	0	0
Kap. pož. při STA k ostatním expoz.	22 859	22 759	25 190	30 074
Kap. pož. k trž. riziku při stand. přístupu (STA) celkem	0	0	0	0
Kap. pož. při STA k úrokovému riziku	0	0	0	0
Kap. pož. při STA k akciovému riziku	0	0	0	0
Kap. pož. při STA k měnovému riziku	0	0	0	0
Kap. pož. při STA ke komoditnímu riziku	0	0	0	0
Kap. pož. k trž. riziku při přístupu založ. na vl. modelech	0	0	0	0
Kap. pož. k operačnímu riziku celkem	210 067	210 067	210 067	210 067
Kap. pož. k oper. riziku při BIA	0	0	0	0
Kap. pož. k oper. riziku při TSA	210 067	210 067	210 067	210 067
Kap. pož. k oper. riziku při ASA	0	0	0	0

D. OBCHODY V RÁMCI POSKYTOVÁNÍ INVESTIČNÍCH SLUŽEB
Objem obchodů v rámci poskytování investičních služeb

	30.6.2012	30.9.2012	31.12.2012	31.3.2013
Objem obchodů s cennými papíry celkem	29 177 126	25 353 577	13 298 400	1 800 982
obchody pro klienty	4 088 909	2 366 024	695 091	198 970
obchody pro klienty v rámci obhospodařování	0	0	0	0
investiční CP - akcie a obdobné CP				
investiční CP - dluhopisy a obdobné CP				
investiční CP - ostatní				
CP kolektivního investování				
nástroje peněžního trhu				
ostatní obchody pro klienty	4 088 909	2 366 024	695 091	198 970
investiční CP - akcie a obdobné CP	3 801 629	2 132 692	624 490	161 967
investiční CP - dluhopisy a obdobné CP	287 238	233 290	70 455	36 904
investiční CP - ostatní				
CP kolektivního investování	42	42	146	99
nástroje peněžního trhu				
obchody na vlastní účet	25 088 217	22 987 554	12 603 309	1 602 012
investiční CP - akcie a obdobné CP				15
investiční CP - dluhopisy a obdobné CP			1 646 157	1 601 997
investiční CP - ostatní				
CP kolektivního investování				
nástroje peněžního trhu	25 088 217	22 987 554	10 957 153	0

	30.6.2012	30.9.2012	31.12.2012	31.3.2013
Objem obchodů s deriváty celkem	13 402 098	11 160 592	11 050 112	15 392 495
obchody pro klienty	0	0	0	0
obchody pro klienty v rámci obhospodařování	0	0	0	0
akciové deriváty				
úrokové deriváty				
měnové deriváty				
komoditní deriváty				
úvěrové deriváty				
ostatní deriváty				
ostatní obchody pro klienty	0	0	0	0
akciové deriváty				
úrokové deriváty				
měnové deriváty				
komoditní deriváty				
úvěrové deriváty				
ostatní deriváty				
obchody na vlastní účet	13 402 098	11 160 592	11 050 112	15 392 495
akciové deriváty	250 000	250 000	250 000	250 000
úrokové deriváty	10 563 092	8 901 039	9 576 950	10 775 372
měnové deriváty	2 589 006	2 009 553	1 223 162	4 367 123
komoditní deriváty				
úvěrové deriváty				
ostatní deriváty				