



## INFORMACE O VOLKSBANK CZ, A.S.

k 30. září 2011

## Obsah:

### **ČTVRTLETNÍ ZPRÁVA**

Informace o bance

Informace o činnostech banky

Informace o vztazích s bankou ovládanými osobami, v nichž je banka většinovým společníkem

Informace o vztazích s ovládajícími osobami a osobou, která je v bance většinovým společníkem

Informace o vztazích se členy dozorčí rady, členy představenstva a s dalšími vedoucími zaměstnanci

Informace o hospodaření banky a o řízení rizik

Výroční zpráva

### **SEZNAM PŘÍLOH**

1. Celkové organizační schéma banky

2. Informace o hospodaření banky

A. Údaje o finanční situaci banky

B. Údaje o kapitálu banky

C. Údaje o kapitálových požadavcích banky

D. Obchody v rámci poskytování investičních služeb

Tyto informace odpovídají Vyhlášce č. 123/2007 Sb., o pravidlech obezřetného podnikání bank, spořitelních a úvěrních družstev a obchodníků s cennými papíry, kterým se stanoví minimální požadavky na uveřejňování informací bankami, a byly uveřejněny dne 8. listopadu 2011.

## Čtvrtletní zpráva

### § 1 Informace o bance

Obchodní jméno: **Volksbank CZ, a.s.** Odst. 1.1 a)  
Právní forma: Akciová společnost  
Sídlo: Praha 4, Nusle, Na Pankráci 1724/129, PSČ 140 00  
IČO: 25 08 33 25

Datum zápisu do obchodního rejstříku: 31. října 1996 Odst. 1.1 b)  
Datum zápisu poslední změny: 1. června 2011  
(zápis člena dozorčí rady, nové znění stanov)

Výše základního kapitálu zapsaná v obchodním rejstříku: 2 005 380 000,- Kč Odst. 1.1 c)

Výše splaceného základního kapitálu: 2 005 380 000,- Kč Odst. 1.1 d)

Odst. 1.1 e)

#### Údaje o emitovaných akcích:

308 561 ks zaknihovaných kmenových akcií na jméno ve jmenovité hodnotě 5 000,- Kč

92 515 ks zaknihovaných prioritních akcií na jméno ve jmenovité hodnotě 5 000,- Kč

Odst. 1.1 f)

#### Údaje o nabytí vlastních akcií a zatímních listů a jiných cenných papírů

Volksbank CZ, a.s. nevlastní žádné vlastní akcie, zatímní listy ani jiné cenné papíry.

Odst. 1.1 h)

#### Údaje o akcionářích s kvalifikovanou účastí na bance

Volksbank International AG, akciová společnost, se sídlem Kolingasse 14-16, A-1090 Vídeň, Rakousko, je akcionářem Volksbank CZ, a.s. s kvalifikovanou účastí podle § 17a, odst. 4 zákona č. 21/1992 Sb., o bankách. Výše podílu na hlasovacích právech činí 98,50 %.

Odst. 1.2

#### Celkové organizační schéma tvoří přílohu č. 1.

Počet prodejních míst: 23

Průměrný evidenční přepočtený stav zaměstnanců: 610

Odst. 1.3

#### Údaje o struktuře konsolidačního celku

Volksbank CZ, a.s. nemá dle zákona povinnost sestavovat konsolidovanou účetní závěrku a nevytváří konsolidační celek. Ovládající společností ve vztahu k Volksbank CZ, a.s., je Volksbank AG, se sídlem Kolingasse 19, 1090 Vídeň, Rakousko. Výše uvedená společnost ovládá Volksbank CZ, a.s. nepřímo prostřednictvím většinového akcionáře, kterým je Volksbank International AG, akciová společnost, se sídlem Kolingasse 14-16, A-1090 Vídeň, Rakousko.

## § 2 Informace o činnostech banky

Odst. 2 a)

### Přehled činností vyplývajících z povolení působit jako banka (licence)

Dne 24. 5. 2004 udělila Česká národní banka podle § 1 odst. 3 zákona č. 6/1993 Sb. o České národní bance, ve znění pozdějších předpisů, a podle zákona č. 21/1992 Sb., bankovní licenci Volksbank CZ, a.s., kterou se nahrazuje oprávnění vykonávat bankovní činnosti podle rozhodnutí ČNB ze dne 20. 12. 1996 č.j. V 44/12-96. Licence byla vydána na základě správního řízení, zahájeného Českou národní bankou z jejího podnětu z důvodů tzv. přelicencování tuzemských bank v souvislosti s harmonizací práva ČR s právem EU a účinností novelizace zákona o bankách k 1. 5. 2004.

License byla vydána pro činnosti uvedené v § 1, odst. 1 písm. a) a b) zákona č. 21/1992 Sb. o bankách, ve znění pozdějších předpisů, a to:

- a) přijímání vkladů od veřejnosti,
- b) poskytování úvěrů,

jakož i pro činnosti uvedené v § 1 odst. 3 zákona, a to:

- a) investování do cenných papírů na vlastní účet,
- b) finanční pronájem (finanční leasing),
- c) platební styk a zúčtování,
- d) vydávání a správu platebních prostředků, například platebních karet a cestovních šeků,
- e) poskytování záruk,
- f) otvírání akreditivů,
- g) obstarávání inkasa,
- h) poskytování investičních služeb zahrnující:

- hlavní investiční službu podle § 4 odst. 2 písm. **a)** zákona č. 256/2004 Sb., o podnikání na kapitálovém trhu (dále jen „zákon o podnikání na kapitálovém trhu“), **přijímání a předávání pokynů týkajících se investičních nástrojů**, a to ve vztahu k investičním nástrojům podle § 3 odst. 1 písm. a) a b) zákona o podnikání na kapitálovém trhu
- hlavní investiční službu podle § 4 odst. 2 písm. **c)** zákona o podnikání na kapitálovém trhu, **obchodování s investičními nástroji na vlastní účet**, a to ve vztahu k investičním nástrojům podle § 3 odst. 1 písm. a) a b) zákona o podnikání na kapitálovém trhu
- hlavní investiční službu podle § 4 odst. 2 písm. **e)** zákona o podnikání na kapitálovém trhu, **upisování nebo umístování emisí investičních nástrojů**, a to ve vztahu k investičním nástrojům podle § 3 odst. 1 písm. a) a b) zákona o podnikání na kapitálovém trhu
- doplňkovou investiční službu podle § 4 odst. 3 písm. **a)** zákona o podnikání na kapitálovém trhu, **správa investičních nástrojů**, a to ve vztahu k investičním nástrojům podle § 3 odst. 1 písm. a) a b) zákona o podnikání na kapitálovém trhu
- doplňkovou investiční službu podle § 4 odst. 3 písm. **b)** zákona o podnikání na kapitálovém trhu, **úschova investičních nástrojů**, a to ve vztahu k investičním nástrojům podle § 3 odst. 1 písm. a) a b) zákona o podnikání na kapitálovém trhu
- doplňkovou investiční službu podle § 4 odst. 3 písm. **d)** zákona o podnikání na kapitálovém trhu, **poradenská činnost týkající se struktury kapitálu, průmyslové strategie a s tím souvisejících otázek, jakož i poskytování porad a služeb týkajících se přeměn společností nebo převodů podniků**
- doplňkovou investiční službu podle § 4 odst. 3 písm. **e)** zákona o podnikání na kapitálovém trhu, **poradenská činnost týkající se investování do investičních nástrojů**, a to ve vztahu k investičním nástrojům podle § 3 odst. 1 písm. a) a b) zákona o podnikání na kapitálovém trhu,

i) finanční makléřství,

j) výkon funkce depozitáře,

- k) směnářenskou činnost (nákup devizových prostředků),
- l) poskytování bankovních informací,
- m) obchodování na vlastní účet nebo na účet klienta s devizovými hodnotami a se zlatem v rozsahu:
  - obchodování na vlastní účet nebo na účet klienta s peněžními prostředky v cizí měně
  - obchodování na vlastní účet nebo na účet klienta s penězi ocenitelnými právy
  - obchodování na vlastní účet nebo na účet klienta se zlatem
- n) pronájem bezpečnostních schránek,
- o) činnosti, které přímo souvisejí s činnostmi uvedenými v bankovní licenci Volksbank CZ, a.s.

Odst. 2 b)

#### **Přehled činností, které banka skutečně vykonává:**

- přijímání vkladů od veřejnosti,
- poskytování úvěrů,
- investování do cenných papírů na vlastní účet,
- platební styk a zúčtování,
- vydávání a správu platebních prostředků, například platebních karet a cestovních šeků,
- poskytování záruk,
- otvírání akreditivů,
- obstarávání inkasa,
- poskytování investičních služeb zahrnující:
  - hlavní investiční službu podle § 4 odst. 2 písm. **a)** zákona č. 256/2004 Sb., o podnikání na kapitálovém trhu (dále jen „zákon o podnikání na kapitálovém trhu“), **přijímání a předávání pokynů týkajících se investičních nástrojů**, a to ve vztahu k investičním nástrojům podle § 3 odst. 1 písm. a) a b) zákona o podnikání na kapitálovém trhu
  - hlavní investiční službu podle § 4 odst. 2 písm. **c)** zákona o podnikání na kapitálovém trhu, **obchodování s investičními nástroji na vlastní účet**, a to ve vztahu k investičním nástrojům podle § 3 odst. 1 písm. a) a b) zákona o podnikání na kapitálovém trhu
  - hlavní investiční službu podle § 4 odst. 2 písm. **e)** zákona o podnikání na kapitálovém trhu, **upisování nebo umístování emisí investičních nástrojů**, a to ve vztahu k investičním nástrojům podle § 3 odst. 1 písm. a) a b) zákona o podnikání na kapitálovém trhu
  - doplňkovou investiční službu podle § 4 odst. 3 písm. **a)** zákona o podnikání na kapitálovém trhu, **správa investičních nástrojů**, a to ve vztahu k investičním nástrojům podle § 3 odst. 1 písm. a) a b) zákona o podnikání na kapitálovém trhu
  - doplňkovou investiční službu podle § 4 odst. 3 písm. **b)** zákona o podnikání na kapitálovém trhu, **úschova investičních nástrojů**, a to ve vztahu k investičním nástrojům podle § 3 odst. 1 písm. a) a b) zákona o podnikání na kapitálovém trhu
  - doplňkovou investiční službu podle § 4 odst. 3 písm. **d)** zákona o podnikání na kapitálovém trhu, **poradenská činnost týkající se struktury kapitálu, průmyslové strategie a s tím souvisejících otázek, jakož i poskytování porad a služeb týkajících se přeměn společností nebo převodů podniků**
  - doplňkovou investiční službu podle § 4 odst. 3 písm. **e)** zákona o podnikání na kapitálovém trhu, **poradenská činnost týkající se investování do investičních nástrojů**, a to ve vztahu k investičním nástrojům podle § 3 odst. 1 písm. a) a b) zákona o podnikání na kapitálovém trhu
- finanční makléřství,
- výkon funkce depozitáře,
- směnářenskou činnost (nákup devizových prostředků),

- poskytování bankovních informací,
- obchodování na vlastní účet nebo na účet klienta s devizovými hodnotami a se zlatem v rozsahu:
  - obchodování na vlastní účet nebo na účet klienta s peněžními prostředky v cizí měně
  - obchodování na vlastní účet nebo na účet klienta s penězi ocenitelnými právy
  - obchodování na vlastní účet nebo na účet klienta se zlatem
- pronájem bezpečnostních schránek.

Odst. 2 c)

### **Přehled činností, jejichž vykonávání nebo poskytování bylo omezeno, nebo vyloučeno**

Od začátku působení banky nedošlo k žádnému omezení nebo vyloučení činností vykonávaných nebo poskytovaných Volksbank CZ, a.s.

## **§ 3 Informace o vztazích s bankou ovládanými osobami a osobami, v nichž je banka většinovým společníkem**

Volksbank CZ, a.s. neovládá jinou osobu a nemá většinový podíl na jiné právnické nebo fyzické osobě.

## § 4 Informace o vztazích s ovládajícími osobami a osobou, která je v bance většinovým společníkem

### 4.1.a) Volksbank International AG, Vídeň

v tis. Kč

31.12.2010 31.3.2011 30.6.2011 30.9.2011

4.1.b)	Přímý nebo nepřímý podíl banky na základním kapitálu v %	98	98	98	98
4.1.c)	Přímý nebo nepřímý podíl banky na hlasovacích právech v %	98	98	98	98
4.1.d)	Jiný způsob ovládnání	0	0	0	0
4.1.e)	Souhrnná výše pohledávek	547 546	362 017	258 081	293 216
4.1.e)	Souhrnná výše závazků	790 109	771 660	857 338	1 358 485
4.1.f)	Souhrnná výše CP, které má banka v aktivech a jsou emitovány ovládající osobou (netto)	0	0	0	0
4.1.f)	Souhrnná výše závazků banky z CP emitovaných ovládající osobou	0	0	0	0
4.1.g)	Souhrnná výše bankou vydaných záruk	0	0	0	0
4.1.g)	Souhrnná výše bankou přijatých záruk	0	0	0	0

## § 5 Informace o vztazích se členy dozorčí rady, členy představenstva a s dalšími vedoucími zaměstnanci banky

Odst. 5.1 a)

Údaje o členech dozorčí rady, členech představenstva a údaje o dalších vedoucích zaměstnancích banky

### DOZORČÍ RADA

#### PŘESEDÁ

**Dr. BOSCHERT Friedhelm**

Datum nástupu do funkce: 24. 4. 2008

Praxe/Zkušenosti: bankovní praxe – 23 let, praxe ve vedoucí pozici – 16 let

Členství v orgánech jiných společností

Společnost	Země	Funkce
Volksbank International AG	Rakousko	předseda představenstva
Magyarországi Volksbank Zrt.	Maďarsko	Předseda dozorčí rady
Volksbank BH d.d.	Bosna a Hercegovina	předseda dozorčí rady
VB-Holding AG	Rakousko	člen dozorčí rady
Volksbank-Invest GmbH	Rakousko	člen dozorčí rady
Vienna Economic Forum	Rakousko	člen představenstva
Österreichische Volksbanken AG	Rakousko	řídící pracovník 2. úrovně
VIVH AG	Rakousko	člen dozorčí rady
Victoria Osiguranje d.d.	Chorvatsko	člen dozorčí rady
Volksbank Rumänien	Rumunsko	předseda dozorčí rady
Honorarkonsul der Regierung von Bosnien und Herzegowina	Bosna a Hercegovina	honorární konzul

## MÍSTOPŘEDSEDA

### TÖTZER Peter

Datum nástupu do funkce: 27. 4. 2011

Praxe/Zkušenosti: bankovní praxe – 15 let, praxe ve vedoucí pozici – 4 let

Členství v orgánech jiných společností

Společnost	Země	Funkce
Volksbank Slovakia	Slovensko	člen dozorčí rady
Volksbank Banja Luka	Bosna a Hercegovina	člen dozorčí rady

## ČLENOVÉ DOZORČÍ RADY

### UGOLINI Gabriele

Datum nástupu do funkce: 24. 4. 2008

Praxe/Zkušenosti: bankovní praxe – 37 let, praxe ve vedoucí pozici – 25 let

Členství v orgánech jiných společností

Společnost	Země	Funkce
Volksbank BH d.d.	Bosna a Hercegovina	člen dozorčí rady

### Mag. SZENKURÖK Peter

Datum nástupu do funkce: 24. 4. 2008

Praxe/Zkušenosti: bankovní praxe – 16 let, praxe ve vedoucí pozici – 10 let

Členství v orgánech jiných společností

Společnost	Země	Funkce
Volksbank Rumänien	Rumunsko	člen dozorčí rady
Volksbank Croatia	Chorvatsko	člen představenstva

### Ing. DOBŘICKÝ Igor

Datum nástupu do funkce: 25. 6. 2009

Praxe/Zkušenosti: bankovní praxe – 13 let, praxe ve vedoucí pozici – 6 let

Členství v orgánech jiných společností

Společnost	Země	Funkce
x	x	x

### Ing. VLČEK Luboš

Datum nástupu do funkce: 18. 2. 2010

Praxe/Zkušenosti: bankovní praxe – 13 let, praxe ve vedoucí pozici – 18 let

Členství v orgánech jiných společností

Společnost	Země	Funkce
x	x	x

## PŘEDSTAVENSTVO

---

## PŘEDSEDA

### Ing. HOLUB Libor

Datum nástupu do funkce: 29. 09. 2010

Praxe/Zkušenosti: bankovní praxe – 9 let, praxe ve vedoucí pozici – 16 let

Členství v orgánech jiných společností

Společnost	Země	Funkce
x	x	x



## ČLENOVÉ

### GUTHAN Frank

Datum nástupu do funkce: 1. 3. 2009

Praxe/Zkušenosti: bankovní praxe – 18 let, praxe ve vedoucí pozici – 16 let

Členství v orgánech jiných společností

Společnost	Země	Funkce
x	x	x

### VÖGERL Andreas

Datum nástupu do funkce: 15. 6. 2010

Praxe/Zkušenosti: bankovní praxe – 28 let, praxe ve vedoucí pozici – 28 let

Členství v orgánech jiných společností

Společnost	Země	Funkce
x	x	x

### Ing. KOMZALA Pavol

Datum nástupu do funkce: 1. 9. 2010

Praxe/Zkušenosti: bankovní praxe – 16 let, praxe ve vedoucí pozici – 8 let

Členství v orgánech jiných společností

Společnost	Země	Funkce
x	x	x

## VEDOUcí ZAMĚSTNANCI

Titul, příjmení, jméno	Funkce	Datum nástupu do funkce	Praxe v letech	
			Bankovní	Manažerská
Ing. BRABCOVÁ Renáta MBA	ved. štáb. útvar Salas Management Corporate	1.1.2011	14	5
Ing. DOBŘICKÝ Igor	ved. odboru Organizace, IT	7.6.2005	13	5
Mgr. DRÁPALOVÁ Hana	ved. štáb. útvaru Administration Office	1.9.2010	3	1
Ing. DVOŘÁK Mojmir	ved. odboru Firemní klientela	2.4.2002	19	18
Mgr. EDENOVÁ Helga	ved. ved. štábního útvaru Řízení lidských zdrojů	1.6.2010	6	3
GUTHAN Frank	ved. Rezortu 003	1.3.2009	18	16
Ing. HOLUB Libor	ved. Rezortu 004	26.11.2008	9	16
Ing. HORNÍČEK Jindřich	ved. odboru Credit Risk Management	1.6.2010	10	4
Ing. KOMZALA Pavol	ved. Rezortu 002	1.9.2010	16	8
Ing. MERTA Petr	ved. odboru Housing, Public and Real Estate Financing	6.10.1998	27	20
Ing. MICHALIČKA Jiří	ved. štáb. útvaru Problematické úvěrové pohledávky	1.10.2010	17	12
Ing. NEČESAL Karel	ved. odboru Retail	2.4.2002	8	11
Ing. NĚMCOVÁ PIXOVÁ Renata	ved. štábního útvaru Marketing & Communication	15.8.2011	5	9
Ing. NOSEK Libor	ved. odboru Finanční řízení	1.2.2009	14	11
Ing. PETR Karel	ved. odd. Treasury/ Treasury Securities & Sales	2.4.2002	16	16
Ing. PLANETOVÁ Olga	ved. štábního útvaru Audit / Revize	31.12.2003	7	6
Ing. ROHÁČEK Jiří	ved. oddělení Risk Controlling	23.5.2003	9	8
JUDr. ŠLESINGEROVÁ Helena	ved. štáb. útvaru Compliance & AML	1.1.2011	18	6
Ing. ŠVÁB Miroslav	ved. odboru Sales Management	15.6.2010	11	6
Mgr. ŠVÉDA Petr, CISA	ved. štáb. útvaru Security Office	15.8.2011	10	6
Ing. VLČEK Luboš	ved. štábního útvaru Hospodářská správa	20.1.1998	12	17
VOGEL Kevin	ved. odd. International Desk	1.3.2011	15	5
VÖGERL Andreas	ved. Rezortu 001	15.6.2010	28	28

Zaměstnanci banky v jiných právnických osobách

Titul, příjmení, jméno	Společnost	Země	Funkce
<b>BLAŽEK Richard</b>	Bytové družstvo Souhrady 14 "v likvidaci"	Česká republika	likvidátor společnosti
<b>DOSTÁL Norbert</b>	TOP OPTIMAL, s.r.o.	Česká republika	jednatel
<b>HAŠPICA Miroslav</b>	ENTEf group s.r.o.	Česká republika	jednatel
<b>JERMÁŘ Otakar</b>	CAFE & NETPOINT a.s.	Česká republika	člen dozorčí rady
<b>Mgr. JEVICKÝ Libor</b>	SOIL a.s. v likvidaci	Česká republika	člen představenstva
<b>Ing. KRUPÁR Milan MBA</b>	První legionářská s.r.o. „v likvidaci“	Česká republika	likvidátor společnosti
<b>MALINA Jiří</b>	MaPes, s.r.o.	Česká republika	jednatel
<b>Ing. MLCH Vladimír</b>	BRISS CZECH a.s.	Česká republika	člen dozorčí rady
<b>MOTALOVÁ Petra</b>	G.D.L.B. spol. s r.o. v likvidaci	Česká republika	likvidátor společnosti

Odst. 5.1. b)

### Údaje o souhrnné výši bankou poskytnutých úvěrů členům dozorčí rady, členům představenstva a dalším vedoucím zaměstnancům banky

v tis. Kč

	31.12.2010	31.3.2011	30.6.2011	30.9.2011
Souhrnná výše bankou poskytnutých úvěrů členům dozorčí rady	2 218	2 182	2 146	2 110
Souhrnná výše bankou poskytnutých úvěrů členům představenstva	0	0	0	0
Souhrnná výše bankou poskytnutých úvěrů vedoucím pracovníkům banky	13 339	10 856	9 877	5 778

Odst. 5.1. c)

### Údaje o souhrnné výši bankou vydaných záruk za členy dozorčí rady, členy představenstva a dalšími vedoucími zaměstnanci banky

v tis. Kč

	31.12.2010	31.3.2011	30.6.2011	30.9.2011
Souhrnná výše bankou vydaných záruk členům dozorčí rady, členům představenstva a vedoucím pracovníkům banky	0	0	0	0

## § 6 Informace o hospodaření banky a o řízení rizik

Odst. 6.1, 6.3, 6.5

Čtvrtletní rozvaha a čtvrtletní výkaz zisku a ztráty a poměrové a další ukazatele jsou uvedeny v příloze č. 2 a č. 2.1.

Odst. 6.4

### Kvalitativní informace o řízení rizik

Banka uplatňuje v oblasti řízení rizik konzervativní přístup. Výchozími body jsou platná regulační legislativa a riziková strategie skupiny. Banka používá systém regulačních a interních limitů, jejichž výše a dodržování jsou pravidelně sledovány.

Hlavními obecnými zásadami procesu řízení rizik jsou optimalizace poměru mezi rizikem a očekávaným výnosem, funkční řídicí a kontrolní systém, oddělení neslučitelných funkcí, identifikace a analýza

rizik, diverzifikace portfolia a v neposlední řadě i zajištění přesnosti a kompletnosti dat v bankovním systému. Vedení banky je pravidelně informováno o míře podstupovaných rizik a systém řízení rizik je sledován a vyhodnocován.

V organizační struktuře řízení rizik má centrální pozici představenstvo banky, které určuje strategii řízení rizik, schvaluje bankovní řídicí dokumenty včetně limitů a povolených postupů a rozhoduje o významných rizikových pozicích. Výbor pro řízení rizik sleduje rizikový profil banky ve všech hlavních typech rizik včetně dostatečnosti jejich krytí kapitálem (systém vnitřně stanoveného kapitálu). Oddělení přímo podřízená členu představenstva zodpovědnému za řízení rizik analyzují rizikovou pozici banky, kontrolují dodržování limitů, informují o zjištěných výsledcích, popřípadě sama schvalují rizikové pozice v rámci stanovených oprávnění.

V souladu s regulatorními požadavky jsou rizika dostatečně kryta kapitálem.

### **Úvěrové riziko**

Poskytování úvěrových produktů je jednou z hlavních obchodních činností banky. Tomu odpovídá důraz, který je kladen na řízení úvěrového rizika. Tento proces zahrnuje identifikaci rizik, měření rizikové pozice, sledování limitů a přijímání opatření vedoucích ke snížení podstupovaného úvěrového rizika. Proces probíhá na úrovni jednotlivého klienta i na úrovni úvěrového portfolia.

Při hodnocení úvěrové kvality klienta se banka zaměřuje zejména na analýzu jeho finanční situace, schopnost splácet poskytnutý úvěr z vlastního cash flow a na dosavadní zkušenost s klientem.

Banka připravuje přechod na výpočet kapitálového požadavku k úvěrovému riziku investičního portfolia založený na interním ratingu (IRB přístup). Úvěrová kvalita každého klienta je posuzována interním ratingovým systémem odpovídajícím typu hodnoceného klienta. Klient je tak zařazen do jednoho z 25 stupňů interní ratingové stupnice, z nichž 5 stupňů je určeno pro expozice v selhání. Každému ratingovému stupni je pevně přiřazena roční pravděpodobnost selhání klienta, která se používá jako jeden z parametrů rozhodovacího procesu. Ratingové nástroje jsou pravidelně testovány a následně odpovídajícím způsobem upravovány tak, aby odhad pravděpodobnosti selhání klienta byl korektní.

Dalším hodnoceným kritériem při posuzování úvěrového návrhu je kvalita zajišťovacích instrumentů. Katalog těchto instrumentů definuje akceptované typy zajištění, způsob stanovení jejich reálné hodnoty, frekvenci přecenění a odpovědnosti jednotlivých oddělení banky.

Posuzování a schvalování úvěrových návrhů probíhá nezávisle na obchodních útvarech. Schvalovací kompetence jsou delegovány představenstvem banky a jsou objemově rozčleněny do několika úrovní.

Banka provádí pravidelný monitoring jednotlivých angažovaností za účelem průběžného sledování kvality úvěrového portfolia. Tento proces zvyšuje pravděpodobnost, že možné budoucí selhání klienta

bude včas rozpoznáno. Pro tento případ je v bance nastaven fungující systém včasného řešení problematických pohledávek, který snižuje pravděpodobnost vzniku ztráty z úvěrového obchodu.

Banka dodržuje všechny regulatorní limity angažovanosti investičního portfolia.

### **Tržní rizika**

Hlavním nástrojem řízení tržních rizik je soustava limitů pro jednotlivé typy tržních rizik. Dodržování limitů je pravidelně sledováno a zjištěné informace jsou předávány představenstvu, výboru pro řízení rizik a příslušným obchodním útvarům. Limity jsou stanoveny interně, mateřskou společností nebo regulatorními předpisy ČNB. Pravidelně probíhá stresové testování tržních rizik.

V oblasti měnového rizika banka řídí svoji rizikovou pozici formou uzavírání obchodů na měnovém trhu. Riziková pozice je denně sledována a porovnávána s platnými limity.

Expozice banky vůči úrokovému riziku je kvantifikována formou simulace vlivu standardizovaného úrokového šoku 200 b.p. na kapitál banky, kde tento vliv je představován změnou ekonomické hodnoty (NPV) investičního portfolia banky. Rozdíl aktiv a pasiv s dlouhodobě pevnou úrokovou sazbou (hlavní zdroj úrokového rizika) je vyvažován s využitím úrokových swapů a emitovaných dluhopisových cenných papírů. Úroková pozice banky je pravidelně měřena a porovnávána s platnými limity.

Tržní volatilitě cenných papírů je banka vystavena formou drženého portfolia dluhopisů, ve kterém dominují české státní dluhopisy. Z regulatorního hlediska banka vede malé obchodní portfolio.

### **Riziko likvidity**

Výchozím bodem pro řízení rizika likvidity je denně prováděná analýza skutečné zbytkové splatnosti aktiv a pasiv, a to v jednotlivých hlavních měnách i agregovaně přes všechny měny. Na základě této analýzy banka denně sleduje plnění interních limitů likvidity. Struktura limitů vychází z poměru aktiv a pasiv s danou dobou zbytkové splatnosti.

Při řízení krátkodobé likvidní pozice banka zahrnuje plánované a očekávané peněžní toky pro 5 následujících pracovních dnů. Za účelem dlouhodobého výhledu je se zahrnutím údajů o dosavadní i plánované struktuře rozvahy pravidelně vyhotovován scénář pro řízení rizika likvidity. Tento scénář je předkládán výboru pro řízení rizik. Pohotovostní plán je připraven pro teoretický případ mimořádných okolností ohrožujících likviditu banky.

### **Operační riziko**

V souladu s regulatorními požadavky banka disponuje potřebnými interními předpisy pro řízení operačního rizika, včetně oblastí informační bezpečnosti, kontinuity činností, outsourcingu nebo systému vnitřní kontroly, který je nastaven pro jednotlivé procesy nebo útvary.

Základními používanými metodami jsou vyloučení, snížení, přenos nebo akceptace operačního rizika. Proces řízení operačního rizika zahrnuje identifikaci, evidenci, vyhodnocení a ocenění rizik včetně opatření k jejich minimalizaci a probíhá v úrovni skutečných událostí i latentních rizik.

Identifikované události operačního rizika jsou evidovány a následně centrálně vyhodnocovány. Přijímaná opatření mají za cíl efektivně minimalizovat pravděpodobnost dalšího výskytu podobného typu události a jsou navrhována nejen v závislosti na četnosti výskytu a objemu realizované/předpokládané ztráty/zisku, ale i s ohledem na závažnost a příčinu vzniku.

### **Riziko koncentrace**

Dostatečnou diverzifikaci podstupovaného úvěrového rizika zajišťuje systém limitů rizika koncentrace vůči ekonomicky spjatým skupinám klientů, vůči odvětvím činnosti klientů nebo vůči zemím.

Banka sleduje také rizika vznikající z koncentrace expozic z titulu jednotlivých produktů nebo z titulu nepřímých angažovaností – tedy například vůči jednomu typu zajištění, poskytovateli zajištění nebo emitentovi cenných papírů přijatých jako zajištění. V oblasti likvidity je sledována míra koncentrace vůči poskytovatelům krátkodobých pasiv.

## **§ 7 Výroční zpráva**

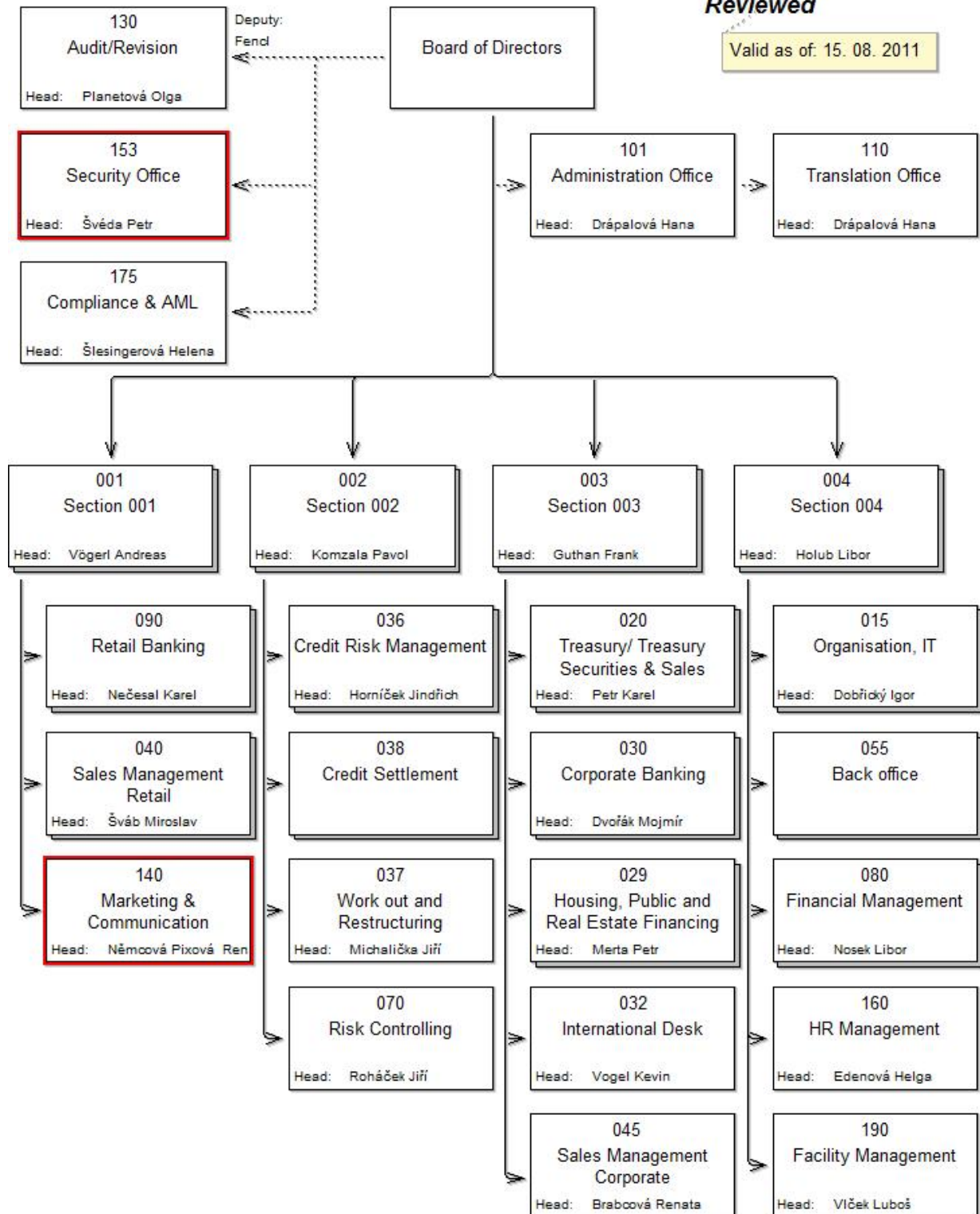
Výroční zpráva Volksbank CZ, a.s. za rok 2010 je uveřejněna na internetových stránkách [www.volksbank.cz](http://www.volksbank.cz) v menu O bance/Výroční zprávy. Tento dokument je volně ke stažení.

# Přílohy

## Příloha č. 1

### CELKOVÉ ORGANIZAČNÍ SCHÉMA BANKY

**Reviewed**  
Valid as of: 15. 08. 2011



## Příloha č. 2 – údaje podle Mezinárodních účetních standardů (IFRS)

### A. STRUKTURA ÚDAJŮ O FINANČNÍ SITUACI BANKY

#### A.1. ČTVRTLETNÍ ROZVAHA

v tis. Kč

31.12.2010 31.3.2011 30.6.2011 30.9.2011

1	Aktiva celkem	49 333 641	49 635 957	51 695 239	51 038 315
2	<b>Pokladní hotovost a pohledávky vůči centrálním bankám</b>	<b>5 186 498</b>	<b>5 048 391</b>	<b>5 294 379</b>	<b>2 825 655</b>
3	Pokladní hotovost	381 931	301 937	322 396	311 881
4	Pohledávky vůči centrálním bankám	4 804 567	4 746 454	4 971 983	2 513 774
5	<b>Finanční aktiva k obchodování</b>	<b>134 191</b>	<b>154 236</b>	<b>97 666</b>	<b>45 307</b>
6	Deriváty k obchodování s kladnou reálnou hodnotou	45 184	57 009	22 673	25 461
7	Kapitálové nástroje k obchodování	0	0	0	0
8	Dluhové cenné papíry k obchodování	89 007	97 228	74 993	19 847
9	Pohledávky k obchodování	0	0	0	0
10	Pohledávky k obchodování vůči úvěrovým institucím	0	0	0	0
11	Pohledávky k obchodování vůči j. osobám než úvěr. institucím	0	0	0	0
12	Ostatní pohledávky k obchod. sektorově nečleněné	0	0	0	0
13	<b>Finanční aktiva v reálné hodnotě vykáz. do zisku nebo ztráty</b>	<b>257 653</b>	<b>265 365</b>	<b>256 112</b>	<b>247 179</b>
14	Kapitálové nástroje v reálné hodnotě vykázané do Z/Z	0	0	0	0
15	Dluhové cenné papíry v reálné hodnotě vykázané do Z/Z	257 653	265 365	256 112	247 179
16	Pohledávky v reálné hodnotě vykázané do zisku nebo ztráty	0	0	0	0
17	Pohledávky v reálné hodnotě vykázané do Z/Z vůči úvěr. inst.	0	0	0	0
18	Pohledávky v RH vykázané do Z/Z vůči j.osobám než úvěr.inst.	0	0	0	0
19	Ostatní pohledávky v RH vykázané do Z/Z sektorově nečleněné	0	0	0	0
20	<b>Realizovatelná finanční aktiva</b>	<b>1 297 738</b>	<b>1 720 220</b>	<b>2 964 064</b>	<b>2 530 594</b>
21	Kapitálové nástroje realizovatelné	34 788	34 737	34 737	0
22	Dluhové cenné papíry realizovatelné	1 262 950	1 685 483	2 929 328	2 530 594
23	Pohledávky realizovatelné	0	0	0	0
24	Pohledávky realizovatelné vůči úvěrovým institucím	0	0	0	0
25	Pohledávky realizovatelné vůči j.osobám než úvěr.institucím	0	0	0	0
26	Ostatní pohledávky realizovatelné sektorově nečleněné	0	0	0	0
27	<b>Úvěry a jiné pohledávky</b>	<b>41 799 231</b>	<b>41 767 339</b>	<b>42 489 481</b>	<b>44 777 904</b>
28	Dluhové cenné papíry neobchodovatelné	0	0	62 401	63 149
29	<b>Pohledávky</b>	<b>41 799 231</b>	<b>41 767 339</b>	<b>42 427 081</b>	<b>44 714 755</b>
30	Pohledávky vůči úvěrovým institucím	2 652 702	1 890 243	1 506 564	3 354 585
31	Pohledávky vůči osobám jiným než úvěrovým institucím	39 146 529	39 876 246	40 910 578	41 360 169
32	Ostatní pohledávky sektorově nečleněné	0	850	9 939	1
33	<b>Finanční investice držené do splatnosti</b>	<b>254 135</b>	<b>255 421</b>	<b>213 673</b>	<b>202 984</b>
34	Dluhové cenné papíry držené do splatnosti	254 135	255 421	213 673	202 984
35	Pohledávky držené do splatnosti	0	0	0	0
36	Pohledávky držené do splatnosti vůči úvěrovým institucím	0	0	0	0
37	Pohledávky držené do splatnosti vůči j.osobám než úvěr.inst.	0	0	0	0
38	Ostatní pohledávky držené do splatnosti sektorově nečleněné	0	0	0	0
39	Zajišťovací deriváty s kladnou reálnou hodnotou	0	0	0	0
40	Zajišť. deriváty s kladnou RH - zajištění reálné hodnoty	0	0	0	0
41	Zajišť. deriváty s kladnou RH - zajištění peněžních toků	0	0	0	0
42	Zajišť.deriváty s kl.RH- zaj.čistých investic do zahr.jedn.	0	0	0	0
43	Zajišť.deriváty s kladnou RH-zajištění úrok.rizika - RH	0	0	0	0
44	Zajišť.deriváty s kladnou RH- zajištění úrok.rizika-pen.toky	0	0	0	0
45	Kladné změny reálné hodnoty portfolia zajišťovaných nástrojů	0	0	0	0
46	<b>Hmotný majetek</b>	<b>186 276</b>	<b>174 030</b>	<b>161 842</b>	<b>209 287</b>
47	Pozemky, budovy a zařízení	186 276	174 030	161 842	209 287
48	Investice do nemovitostí	0	0	0	0

49	<b>Nehmotný majetek</b>	<b>122 843</b>	<b>122 764</b>	<b>120 349</b>	<b>109 662</b>
50	Goodwill	0	0	0	0
51	Ostatní nehmotný majetek	122 843	122 764	120 349	109 662
52	Účasti v přidružených a ovládaných osobách a ve spol.podn.	0	0	0	0
53	<b>Daňové pohledávky</b>	<b>32 843</b>	<b>31 839</b>	<b>28 366</b>	<b>19 911</b>
54	Pohledávky ze splatné daně	11 264	10 763	5 923	0
55	Pohledávky z odložené daně	21 580	21 076	22 443	19 911
56	Ostatní aktiva	62 233	96 351	69 306	69 831
57	Neoběžná aktiva a vyřazované skupiny určené k prodeji	0	0	0	0

<b>PASIVA</b>		31.12.2010	31.3.2011	30.6.2011	30.9.2011
1	<b>Závazky a vlastní kapitál celkem</b>	<b>49 333 641</b>	<b>49 635 957</b>	<b>51 695 239</b>	<b>51 038 315</b>
2	Závazky celkem	43 967 539	44 171 690	46 426 316	45 705 081
3	Vklady, úvěry a ostatní finanční závazky vůči centr.bankám	0	0	0	0
4	<b>Finanční závazky k obchodování</b>	<b>37 387</b>	<b>31 557</b>	<b>32 293</b>	<b>18 456</b>
5	Deriváty k obchodování se zápornou reálnou hodnotou	37 387	31 557	32 293	18 456
6	Závazky z krátkých prodejů	0	0	0	0
7	Vklady, úvěry a ostatní finanční závazky k obchodování	0	0	0	0
8	Vklady, úvěry a ostatní fin.závazky k obch. vůči úvěr.inst.	0	0	0	0
9	Vklady, úvěry a ost.fin.závaz.k obch.vůči j.os.než úvěr.inst	0	0	0	0
10	Ostatní finanční závazky k obchodování sektorově nečleněné	0	0	0	0
11	Emitované dluhové CP určené k odkupu v krátkém období	0	0	0	0
12	<b>Finanční závazky v reálné hodnotě vykázané do zisku/ztráty</b>	<b>501 827</b>	<b>514 893</b>	<b>496 370</b>	<b>494 327</b>
13	<b>Vklady,úvěry a ostatní finanční závazky v RH vykázané do Z/Z</b>	<b>501 827</b>	<b>514 893</b>	<b>496 370</b>	<b>494 327</b>
14	Vklady,úvěry a ost.fin.závaz.v RH vyk.do Z/Z vůči úvěr.inst.	0	0	0	0
15	Vklady a ost.fin.záv.v RH vyk.do Z/Z vůči j.os.než úvěr.inst	501 827	514 893	496 370	494 327
16	Ostatní fin.závazky v RH hodnotě vykaz.do Z/Z sektor.nečlen.	0	0	0	0
17	Emitované dluhové CP v RH vykázané do zisku nebo ztráty	0	0	0	0
18	Podřízené závazky v RH vykázané do zisku nebo ztráty	0	0	0	0
19	<b>Finanční závazky v naběhlé hodnotě</b>	<b>42 957 120</b>	<b>42 856 872</b>	<b>45 001 498</b>	<b>44 390 418</b>
20	<b>Vklady, úvěry a ostatní finanční závazky v naběhlé hodnotě</b>	<b>38 080 560</b>	<b>36 967 035</b>	<b>38 733 695</b>	<b>39 499 199</b>
21	Vklady a ost.fin.závazky v naběhlé hodnotě vůči úvěr.inst.	8 427 848	7 646 150	7 526 342	8 293 414
22	Vklady a ost.fin.záv.v naběhlé hodn.vůči j.os.než úvěr.inst.	29 652 696	29 320 039	31 197 417	31 205 785
23	Ostatní finanční závazky v naběhlé hodnotě sektor.nečleněné	16	845	9 936	0
24	Emitované dluhové cenné papíry v naběhlé hodnotě	4 624 070	5 640 931	6 021 808	4 638 255
25	Podřízené závazky v naběhlé hodnotě	252 490	248 906	245 995	252 964
26	Finanční závazky spojené s převáděnými aktivy	0	0	0	0
27	Zajišťovací deriváty se zápornou reálnou hodnotou	0	0	0	0
28	Zajišť. deriváty se zápornou RH - zajištění reálné hodnoty	0	0	0	0
29	Zajišť. deriváty se zápornou RH - zajištění peněžních toků	0	0	0	0
30	Zajišť.deriváty s záp.RH- zaj.čistých investic do zahr.jedn.	0	0	0	0
31	Zajišť.deriváty se zápornou RH-zajištění úrok.rizika - RH	0	0	0	0
32	Zajišť.deriváty s záp.RH-zajištění úrok.rizika-peněžní toky	0	0	0	0
33	Záporné změny reál. hodnoty portfolia zajišťovaných nástrojů	0	0	0	0
34	<b>Rezervy</b>	<b>74 067</b>	<b>39 440</b>	<b>34 364</b>	<b>34 021</b>
35	Rezervy na restrukturalizace	38 009	6 289	0	0
36	Rezervy na daně a soudní spory	2 877	2 605	4 944	1 883
37	Rezervy na důchody a podobné závazky	17 487	17 487	17 487	20 567
38	Rezervy na podrozvahové položky	12 696	10 061	9 603	9 136
39	Rezervy na nevýhodné smlouvy	0	0	0	0
40	Ostatní rezervy	2 998	2 998	2 331	2 435
41	Daňové závazky	0	0	0	19 950



42	Závazky ze splatné daně	0	0	0	19 950
43	Závazky z odložené daně	0	0	0	0
44	Ostatní závazky	397 138	728 928	861 790	747 909
45	Základní kapitál družstev splatný na požádání	XX	XX	XX	XX
46	Závazky spojené s vyřazovanými skupinami určenými k prodeji	0	0	0	0
47	<b>Vlastní kapitál celkem</b>	<b>5 366 102</b>	<b>5 464 266</b>	<b>5 268 923</b>	<b>5 333 233</b>
48	<b>Základní kapitál</b>	<b>2 005 380</b>	<b>2 005 380</b>	<b>2 005 380</b>	<b>2 005 380</b>
49	Splacený základní kapitál	2 005 380	2 005 380	2 005 380	2 005 380
50	Nesplacený základní kapitál	0	0	0	0
51	Emisní ážio	2 694 628	2 694 628	2 694 628	2 694 628
52	Další vlastní kapitál	0	0	0	0
53	Kapitálová složka finančních nástrojů	0	0	0	0
54	Ostatní kapitálové nástroje	0	0	0	0
55	Fondy z přecenění a ostatní oceňovací rozdíly	8 277	10 422	4 597	-9 492
56	Oceňovací rozdíly z hmotného majetku	0	0	0	0
57	Oceňovací rozdíly z nehmotného majetku	0	0	0	0
58	Zajištění čistých investic do zahraničních jednotek	0	0	0	0
59	Zajištění peněžních toků	0	0	0	0
60	Oceňovací rozdíly z realizovatelných finančních aktiv	8 277	10 422	4 597	-9 492
61	Oceň.rozdíly z neoběž.aktiv a ukončov.čin.určených k prodeji	0	0	0	0
62	Ostatní oceňovací rozdíly	0	0	0	0
63	Rezervní fondy	79 049	79 049	92 578	92 578
64	Nerozdělený zisk (neuhrazená ztráta) z předchozích období	308 188	578 768	299 914	299 914
65	Vlastní akcie	0	0	0	0
66	Zisk (ztráta) za běžné účetní období	270 580	96 019	171 826	250 226

## A.2. ČTVRTLETNÍ VÝKAZ ZISKU A ZTRÁTY

v tis. Kč

	31.12.2010	31.3.2011	30.6.2011	30.9.2011	
1	<b>Zisk z finanční a provozní činnosti</b>	<b>1 616 359</b>	<b>391 194</b>	<b>781 914</b>	<b>1 210 936</b>
2	<b>Úrokové výnosy</b>	<b>1 896 565</b>	<b>485 236</b>	<b>980 336</b>	<b>1 490 432</b>
3	Úroky z pohledávek vůči centrálním bankám	20 496	9 505	20 046	25 704
4	Úroky z finančních aktiv k obchodování				
5	Úroky z finančních aktiv v reálné hodnotě vykázaných do Z/Z	14 684	1 171	12 342	13 511
6	Úroky z realizovatelných finančních aktiv	54 063	8 124	18 756	39 922
7	Úroky z úvěrů a jiných pohledávek	1 796 045	465 150	926 745	1 407 706
8	Úroky z finančních investic držенých do splatnosti	11 278	1 286	2 447	3 589
9	Zisk ze zajišťovacích úrokových derivátů				
10	Úroky z ostatních aktiv				
11	<b>Úrokové náklady</b>	<b>-667 285</b>	<b>-158 060</b>	<b>-348 680</b>	<b>-519 104</b>
12	Úroky na vklady, úvěry a ost.fin.závazky vůči centr.bankám				
13	Úroky na finanční závazky k obchodování				
14	Úroky na finanční závazky v reálné hodnotě vykázané do Z/Z	-28 083	-2 188	-24 431	-26 667
15	Úroky na finanční závazky v naběhlé hodnotě	-639 202	-155 872	-324 249	-492 437
16	Ztráta ze zajišťovacích úrokových derivátů				
17	Úroky na ostatní závazky				
18	Náklady na základní kapitál splatný na požádání				
19	<b>Výnosy z dividend</b>	<b>0</b>	<b>0</b>	<b>0</b>	<b>0</b>
20	Výnosy z dividend z finančních aktiv k obchodování				
21	Výnosy z dividend z finan.aktiv v RH vykázaných do Z/Z				
22	Výnosy z dividend z realizovatelných finančních aktiv				
23	Výnosy z dividend od přidružených a ovládaných osob				

24	<b>Výnosy z poplatků a provizí</b>	<b>462 139</b>	<b>105 291</b>	<b>230 229</b>	<b>348 925</b>
25	<b>Poplatky a provize z operací s finan.nástroji pro zákazníky</b>	<b>17 467</b>	<b>3 346</b>	<b>8 550</b>	<b>11 727</b>
26	Poplatky a provize z obstarání emisí				
27	Poplatky a provize z obstarání finančních nástrojů	17 467	3 346	8 550	11 727
28	Poplatky a provize za poradenskou činnost				
29	Poplatky a provize z clearingů a vypořádání				
30	Poplatky a provize za obhospodařování hodnot				
31	Poplatky a provize za správu, úschovu a uložení hodnot	1 984	328	1 121	2 019
32	Poplatky a provize z příslibů a záruk	14 224	3 834	7 396	10 937
33	Poplatky a provize z platebního styku	335 021	77 721	168 530	253 975
34	Poplatky a provize ze strukturovaného financování				
35	Poplatky a provize ze sekuritizace				
36	Poplatky a provize z ostatních služeb	93 443	20 062	44 633	70 267
37	<b>Náklady na poplatky a provize</b>	<b>-92 985</b>	<b>-20 386</b>	<b>-42 090</b>	<b>-66 194</b>
38	Poplatky a provize na operace s finančními nástroji	-3 439	-664	-1 619	-2 739
39	Poplatky a provize na obhospodařování hodnot				
40	Poplatky a provize na správu, úschovu a uložení hodnot	-323	-3	-75	-151
41	Poplatky a provize na clearing a vypořádání				
42	Poplatky a provize na sekuritizaci				
43	Poplatky a provize na ostatní služby	-89 224	-19 718	-40 395	-63 305
44	<b>Realizované Z/Z z finan.aktiv a závazků nevykáz. v RH do Z/Z</b>	<b>50 750</b>	<b>-21 437</b>	<b>-14 447</b>	<b>25 334</b>
45	Zisk (ztráta) z realizovatelných finančních aktiv	52 040		6 914	46 958
46	Zisk (ztráta) z úvěrů a jiných pohledávek	-1 290	-21 437	-21 361	-21 624
47	Zisk (ztráta) z finančních investic držných do splatnosti				
48	Zisk (ztráta) z finančních závazků v naběhlé hodnotě				
49	Zisk (ztráta) z ostatních závazků				
50	<b>Zisk (ztráta) z finančních aktiv a závazků k obchodování</b>	<b>26 083</b>	<b>15 837</b>	<b>-9 839</b>	<b>-43 530</b>
51	Zisk (ztráta) z kapitálových nástrojů a akciových derivátů	8 250	4 425	5 375	563
52	Zisk (ztráta) z úrokových nástrojů (včetně úrok. derivátů)	13 237	10 382	-17 316	-50 475
53	Zisk (ztráta) z měnových nástrojů (včetně měn. derivátů)	4 596	1 030	2 102	6 382
54	Zisk (ztráta) z úvěrových nástrojů (včetně úvěr. derivátů)				
55	Zisk (ztráta) z komodit a komoditních derivátů				
56	Zisk (ztráta) z ostatních nástrojů včetně hybridních				
57	Zisk (ztráta) z finan. aktiv a závazků v RH vykázané do Z/Z	-6 762	-4 337	1 630	2 707
58	Zisk (ztráta) ze zajišťovacího účetnictví				
59	Kurzové rozdíly	-5 154	27	648	-132
60	Zisk (ztráta) z odúčtování aktiv j. než držných k prodeji				
61	Ostatní provozní výnosy	5 476	125	6 615	6 787
62	Ostatní provozní náklady	-52 468	-11 102	-22 488	-34 288
63	<b>Správní náklady</b>	<b>-758 942</b>	<b>-191 819</b>	<b>-383 133</b>	<b>-599 422</b>
64	<b>Náklady na zaměstnance</b>	<b>-457 320</b>	<b>-120 588</b>	<b>-237 738</b>	<b>-361 510</b>
65	Mzdy a platy	-334 224	-88 164	-174 373	-262 699
66	Sociální a zdravotní pojištění	-108 819	-29 740	-57 857	-86 585
67	Penzijní a podobné výdaje	-4 912	-202	-495	-4 843
68	Náklady na dočasné zaměstnance				
69	Odměny - vlastní kapitálové nástroje				
70	Ostatní náklady na zaměstnance	-9 365	-2 482	-5 012	-7 383
71	<b>Ostatní správní náklady</b>	<b>-301 622</b>	<b>-71 231</b>	<b>-145 395</b>	<b>-237 911</b>
72	Náklady na reklamu	-24 851	-8 195	-10 587	-17 717
73	Náklady na poradenství	-11 107	-3 279	-8 374	-17 607
74	Náklady na informační technologie	-73 476	-16 789	-34 273	-54 533
75	Náklady na outsourcing	-6 383	-1 382	-2 819	-4 595

76	Nájemné	-98 818	-19 919	-44 578	-61 389
77	Jiné správní náklady	-86 986	-21 667	-44 764	-82 071
78	<b>Odpisy</b>	<b>-88 279</b>	<b>-20 363</b>	<b>-45 604</b>	<b>-64 974</b>
79	Odpisy pozemků, budov a zařízení	-55 420	-15 118	-32 535	-44 398
80	Odpisy investic do nemovitostí				
81	Odpisy nehmotného majetku	-32 859	-5 245	-13 069	-20 576
82	Tvorba rezerv	-37 548	2 560	1 193	-745
83	<b>Ztráty ze znehodnocení</b>	<b>-387 876</b>	<b>-69 162</b>	<b>-144 567</b>	<b>-221 240</b>
84	<b>Ztráty ze znehodnocení finan.aktiv nevykázaných v RH do Z/Z</b>	<b>-387 876</b>	<b>-69 162</b>	<b>-144 567</b>	<b>-221 240</b>
85	Ztráty ze znehodnocení finančních aktiv v pořizovací ceně				
86	Ztráty ze znehodnocení realizovatelných finančních aktiv	-70 000	-4 522	-5 725	-5 380
87	Ztráty ze znehodnocení úvěrů a jiných pohledávek	-317 876	-64 640	-138 842	-215 861
88	Ztráty ze znehodnocení finan.investic držených do splatnosti				
89	<b>Ztráty ze znehodnocení nefinančních aktiv</b>	<b>0</b>	<b>0</b>	<b>0</b>	<b>0</b>
90	Ztráty ze znehodnocení pozemků, budov a zařízení				
91	Ztráty ze znehodnocení z investic do nemovitostí				
92	Ztráty ze znehodnocení goodwillu				
93	Ztráty ze znehodnocení nehmotného majetku				
94	Ztráty ze znehodnocení účastí v přídr.a ovlád.os.a sp.podn.				
95	Ztráty ze znehodnocení ostatních nefinančních aktiv				
96	Negativní goodwill bezprostředně zahrnutý do výkazu Z/Z				
97	Podíl na Z/Z přídr. a ovládaných osob a společných podniků				
98	Zisk nebo ztráta z neoběžných aktiv a vyřazovaných skupin	546	8	-72	-311
99	<b>Zisk nebo ztráta z pokračujících činností před zdaněním</b>	<b>344 261</b>	<b>112 419</b>	<b>209 731</b>	<b>324 245</b>
100	Náklady na daň z příjmů	-73 680	-16 400	-37 905	-74 019
101	<b>Zisk nebo ztráta z pokračujících činností po zdanění</b>	<b>270 580</b>	<b>96 019</b>	<b>171 826</b>	<b>250 226</b>
102	Zisk nebo ztráta z ukončované činnosti po zdanění				
103	<b>Zisk nebo ztráta po zdanění</b>	<b>270 580</b>	<b>96 019</b>	<b>171 826</b>	<b>250 226</b>

**A.3. INFORMACE O POHLEDÁVKÁCH Z FINANČNÍCH ČINNOSTÍ BEZ SELHÁNÍ A SE SELHÁNÍM**

<i>K ultimu vykazovaného období (k 30.9.2011)</i>	Hodnota před znehodnocením	Účetní hodnota (netto)	Opravné položky k jednotlivým pohledávkám	Opravné položky k port. pohled. jednotlivě bez znehodnocení	Opravné položky k portfoliu jednotlivě nevýznam. pohledávek	Kumulovaná ztráta z ocenění reálnou hodnotou
<b>Pohledávky z finančních činností celkem</b>	<b>45 803 319</b>	<b>44 714 754</b>	<b>1 030 413</b>	<b>58 152</b>	<b>0</b>	<b>0</b>
<b>Pohledávky za úvěrovými institucemi</b>	<b>3 354 585</b>	<b>3 354 585</b>	<b>0</b>	<b>0</b>	<b>0</b>	<b>0</b>
<i>Pohledávky za úvěrovými institucemi bez selhání</i>	<b>3 354 585</b>	<b>3 354 585</b>	<b>0</b>	<b>0</b>	<b>0</b>	<b>0</b>
Standardní pohledávky za úvěrovými institucemi	<b>3 354 585</b>	3 354 585				
Sledované pohledávky za úvěrovými institucemi	<b>0</b>					
<i>Pohledávky za úvěrovými institucemi se selháním</i>	<b>0</b>	<b>0</b>	<b>0</b>	<b>0</b>	<b>0</b>	<b>0</b>
Nestandardní pohledávky za úvěrovými institucemi	<b>0</b>					
Pochybné pohledávky za úvěrovými institucemi	<b>0</b>					
Ztrátové pohledávky za úvěrovými institucemi	<b>0</b>					
<b>Pohledávky za jinými osobami než úvěr.institucemi</b>	<b>42 448 734</b>	<b>41 360 169</b>	<b>1 030 413</b>	<b>58 152</b>	<b>0</b>	<b>0</b>
<i>Pohledávky za j. osobami než úvěr.institucemi bez selhání</i>	<b>37 805 211</b>	<b>37 747 059</b>	<b>0</b>	<b>58 152</b>	<b>0</b>	<b>0</b>
Standardní pohledávky za jinými osobami než úvěr.institucemi	<b>32 838 342</b>	32 793 619		44 723		
Sledované pohledávky za jin. osobami než úvěr.institucemi	<b>4 966 869</b>	4 953 440		13 429		
<i>Pohledávky za jin. osobami než úvěr.institucemi se selháním</i>	<b>4 643 523</b>	<b>3 613 110</b>	<b>1 030 413</b>	<b>0</b>	<b>0</b>	<b>0</b>
Nestandardní pohledávky za jin. osobami než úvěr.institucemi	<b>2 195 260</b>	2 043 522	151 738			
Pochybné pohledávky za jinými osobami než úvěr.institucemi	<b>601 740</b>	543 320	58 421			
Ztrátové pohledávky za jinými osobami než úvěr.institucemi	<b>1 846 523</b>	1 026 268	820 255			

<i>K ultimu 1. předcházejícího čtvrtletí (k 30.6.2011)</i>	Hodnota před znehodnocením	Účetní hodnota (netto)	Opravné položky k jednotlivým pohledávkám	Opravné položky k port. pohled. jednotlivě bez znehodnocení	Opravné položky k portfoliu jednotlivě nevýznam. pohledávek	Kumulovaná ztráta z ocenění reálnou hodnotou
<b>Pohledávky z finančních činností celkem</b>	<b>43 486 467</b>	<b>42 417 142</b>	<b>1 009 474</b>	<b>59 852</b>	<b>0</b>	<b>0</b>
<b>Pohledávky za úvěrovými institucemi</b>	<b>1 506 564</b>	<b>1 506 564</b>	<b>0</b>	<b>0</b>	<b>0</b>	<b>0</b>
<i>Pohledávky za úvěrovými institucemi bez selhání</i>	<b>1 506 564</b>	<b>1 506 564</b>	<b>0</b>	<b>0</b>	<b>0</b>	<b>0</b>
Standardní pohledávky za úvěrovými institucemi	<b>1 506 564</b>	1 506 564				
Sledované pohledávky za úvěrovými institucemi	<b>0</b>					
<i>Pohledávky za úvěrovými institucemi se selháním</i>	<b>0</b>	<b>0</b>	<b>0</b>	<b>0</b>	<b>0</b>	<b>0</b>
Nestandardní pohledávky za úvěrovými institucemi	<b>0</b>					
Pochybné pohledávky za úvěrovými institucemi	<b>0</b>					
Ztrátové pohledávky za úvěrovými institucemi	<b>0</b>					
<b>Pohledávky za jinými osobami než úvěr.institucemi</b>	<b>41 979 904</b>	<b>40 910 578</b>	<b>1 009 474</b>	<b>59 852</b>	<b>0</b>	<b>0</b>
<i>Pohledávky za j. osobami než úvěr.institucemi bez selhání</i>	<b>37 403 884</b>	<b>37 344 033</b>	<b>0</b>	<b>59 852</b>	<b>0</b>	<b>0</b>
Standardní pohledávky za jinými osobami než úvěr.institucemi	<b>32 200 291</b>	32 154 595		45 696		

Sledované pohledávky za jin. osobami než úvěr.institucemi	5 203 593	5 189 437		14 156		
<i>Pohledávky za jin. osobami než úvěr.institucemi se selháním</i>	4 576 019	3 566 546	1 009 474	0	0	0
Nestandardní pohledávky za jin. osobami než úvěr.institucemi	1 956 999	1 838 420	118 579			
Pochybné pohledávky za jinými osobami než úvěr.institucemi	640 584	600 416	40 168			
Ztrátové pohledávky za jinými osobami než úvěr.institucemi	1 978 437	1 127 710	850 727			

<i>K ultimu 2. předcházejícího čtvrtletí (k 31.3.2011)</i>	Hodnota před znehodnocením	Účetní hodnota (netto)	Opravné položky k jednotlivým pohledávkám	Opravné položky k port. pohled. jednotlivě bez znehodnocení	Opravné položky k portfoliu jednotlivě nevýznam. pohledávek	Kumulovaná ztráta z ocenění reálnou hodnotou
<b>Pohledávky z finančních činností celkem</b>	<b>42 934 707</b>	<b>41 766 489</b>	<b>1 109 390</b>	<b>58 828</b>	<b>0</b>	<b>0</b>
<b>Pohledávky za úvěrovými institucemi</b>	<b>1 890 243</b>	<b>1 890 243</b>	<b>0</b>	<b>0</b>	<b>0</b>	<b>0</b>
<i>Pohledávky za úvěrovými institucemi bez selhání</i>	1 890 243	1 890 243	0	0	0	0
Standardní pohledávky za úvěrovými institucemi	1 890 243	1 890 243				
Sledované pohledávky za úvěrovými institucemi	0					
<i>Pohledávky za úvěrovými institucemi se selháním</i>	0	0	0	0	0	0
Nestandardní pohledávky za úvěrovými institucemi	0					
Pochybné pohledávky za úvěrovými institucemi	0					
Ztrátové pohledávky za úvěrovými institucemi	0					
<b>Pohledávky za jinými osobami než úvěr.institucemi</b>	<b>41 044 464</b>	<b>39 876 246</b>	<b>1 109 390</b>	<b>58 828</b>	<b>0</b>	<b>0</b>
<i>Pohledávky za j. osobami než úvěr.institucemi bez selhání</i>	36 064 979	36 006 151	0	58 828	0	0
Standardní pohledávky za jinými osobami než úvěr.institucemi	31 426 849	31 377 024		49 824		
Sledované pohledávky za jin. osobami než úvěr.institucemi	4 638 130	4 629 127		9 003		
<i>Pohledávky za jin. osobami než úvěr.institucemi se selháním</i>	4 979 485	3 870 095	1 109 390	0	0	0
Nestandardní pohledávky za jin. osobami než úvěr.institucemi	2 290 467	2 163 046	127 421			
Pochybné pohledávky za jinými osobami než úvěr.institucemi	725 615	667 747	57 868			
Ztrátové pohledávky za jinými osobami než úvěr.institucemi	1 963 403	1 039 302	924 102			

<i>K ultimu 3. předcházejícího čtvrtletí (k 31.12.2010)</i>	Hodnota před znehodnocením	Účetní hodnota (netto)	Opravné položky k jednotlivým pohledávkám	Opravné položky k port. pohled. jednotlivě bez znehodnocení	Opravné položky k portfoliu jednotlivě nevýznam. pohledávek	Kumulovaná ztráta z ocenění reálnou hodnotou
<b>Pohledávky z finančních činností celkem</b>	<b>42 904 273</b>	<b>41 799 231</b>	<b>1 045 419</b>	<b>59 623</b>	<b>0</b>	<b>0</b>
<b>Pohledávky za úvěrovými institucemi</b>	<b>2 652 702</b>	<b>2 652 702</b>	<b>0</b>	<b>0</b>	<b>0</b>	<b>0</b>
<i>Pohledávky za úvěrovými institucemi bez selhání</i>	2 652 702	2 652 702	0	0	0	0
Standardní pohledávky za úvěrovými institucemi	2 652 702	2 652 702				
Sledované pohledávky za úvěrovými institucemi	0					
<i>Pohledávky za úvěrovými institucemi se selháním</i>	0	0	0	0	0	0
Nestandardní pohledávky za úvěrovými institucemi	0					

Pochybné pohledávky za úvěrovými institucemi	0					
Ztrátové pohledávky za úvěrovými institucemi	0					
<b>Pohledávky za jinými osobami než úvěr.institucemi</b>	<b>40 251 571</b>	<b>39 146 529</b>	<b>1 045 419</b>	<b>59 623</b>	<b>0</b>	<b>0</b>
<i>Pohledávky za j. osobami než úvěr.institucemi bez selhání</i>	<b>35 695 183</b>	<b>35 635 560</b>	<b>0</b>	<b>59 623</b>	<b>0</b>	<b>0</b>
Standardní pohledávky za jinými osobami než úvěr.institucemi	<b>30 225 312</b>	30 175 755		49 556		
Sledované pohledávky za jin. osobami než úvěr.institucemi	<b>5 469 871</b>	5 459 804		10 067		
<i>Pohledávky za jin. osobami než úvěr.institucemi se selháním</i>	<b>4 556 388</b>	<b>3 510 969</b>	<b>1 045 419</b>	<b>0</b>	<b>0</b>	<b>0</b>
Nestandardní pohledávky za jin. osobami než úvěr.institucemi	<b>1 206 806</b>	1 098 438	108 368			
Pochybné pohledávky za jinými osobami než úvěr.institucemi	<b>1 510 157</b>	1 429 621	80 535			
Ztrátové pohledávky za jinými osobami než úvěr.institucemi	<b>1 839 426</b>	982 910	856 515			

#### A.4. INFORMACE O POHLEDÁVKÁCH BEZ ZNEHODNOCENÍ A SE ZNEHODNOCENÍM

<i>K ultimu vykazovaného období (k 30.9.2011)</i>	Hodnota před znehodnocením		Opravné položky	Kumulovaná ztráta z ocenění reálnou hodnotou	Účetní hodnota (netto)	
	Pohledávky oceňované naběhlou hodnotou	Pohledávky oceňované reálnou hodnotou	Pohledávky oceňované naběhlou hodnotou	Pohledávky oceňované reálnou hodnotou	Pohledávky oceňované naběhlou hodnotou	Pohledávky oceňované reálnou hodnotou
Pohledávky bez znehodnocení	43 673 571	0	XX	XX	43 673 571	0
Pohledávky se znehodnocením	4 643 523	0	1 088 565	0	3 554 958	0

<i>K ultimu 1. předcházejícího čtvrtletí (k 30.6.2011)</i>	Hodnota před znehodnocením		Opravné položky	Kumulovaná ztráta z ocenění reálnou hodnotou	Účetní hodnota (netto)	
	Pohledávky oceňované naběhlou hodnotou	Pohledávky oceňované reálnou hodnotou	Pohledávky oceňované naběhlou hodnotou	Pohledávky oceňované reálnou hodnotou	Pohledávky oceňované naběhlou hodnotou	Pohledávky oceňované reálnou hodnotou
Pohledávky bez znehodnocení	43 892 370	0	XX	XX	43 892 370	0
Pohledávky se znehodnocením	4 576 019	0	1 069 325	0	3 506 694	0

<i>K ultimu 2. předcházejícího čtvrtletí (k 31.3.2011)</i>	Hodnota před znehodnocením		Opravné položky	Kumulovaná ztráta z ocenění reálnou hodnotou	Účetní hodnota (netto)	
	Pohledávky oceňované naběhlou hodnotou	Pohledávky oceňované reálnou hodnotou	Pohledávky oceňované naběhlou hodnotou	Pohledávky oceňované reálnou hodnotou	Pohledávky oceňované naběhlou hodnotou	Pohledávky oceňované reálnou hodnotou
Pohledávky bez znehodnocení	42 702 526	0	XX	XX	42 702 526	0
Pohledávky se znehodnocením	4 979 485	0	1 168 218	0	3 811 267	0

K ultimu 3. předcházejícího čtvrtletí (k 31.12.2010)	Hodnota před znehodnocením		Opravné položky	Kumulovaná ztráta z ocenění reálnou hodnotou	Účetní hodnota (netto)	
	Pohledávky oceňované naběhlou hodnotou	Pohledávky oceňované reálnou hodnotou	Pohledávky oceňované naběhlou hodnotou	Pohledávky oceňované reálnou hodnotou	Pohledávky oceňované naběhlou hodnotou	Pohledávky oceňované reálnou hodnotou
Pohledávky bez znehodnocení	43 151 760	0	XX	XX	43 151 760	0
Pohledávky se znehodnocením	4 557 080	0	1 105 042	0	3 452 038	0

#### A.5. INFORMACE O RESTRUKTURALIZOVANÝCH POHLEDÁVKÁCH

Restrukturalizované pohledávky za účetní období v hodnotě před znehodnocením

	31.12.2010	31.3.2011	30.6.2011	30.9.2011
Pohledávky oceňované naběhlou hodnotou	675 093	880 192	1 169 815	1 375 094
Pohledávky oceňované reálnou hodnotou	0	0	0	0

#### A.6. INFORMACE O DERIVÁTECH

	31.12.2010	31.3.2011	30.6.2011	30.9.2011
<b>Deriváty k obchodování - aktiva</b>				
reálná hodnota	45 184	57 009	22 673	25 461
jmenovitá (pomyslná) hodnota	3 600 771	3 385 256	3 281 101	2 312 692
<b>Deriváty k obchodování - závazky</b>				
reálná hodnota	37 387	31 557	32 293	18 456
jmenovitá (pomyslná) hodnota	3 596 982	3 383 228	3 279 293	2 306 518

#### A.7. POMĚROVÉ UKAZATELE

	31.12.2010	31.3.2011	30.6.2011	30.9.2011
a) Kapitálová přiměřenost	14,20%	14,04%	13,49%	13,36%
b) Rentabilita průměrných aktiv (ROAA)	0,56%	0,78%	0,69%	0,67%
c) Rentabilita průměrného kapitálu tier 1 (ROAE )	5,37%	7,74%	6,92%	6,71%
d) Aktiva na jednoho zaměstnance	79 315	81 908	85 447	82 720
e) Správní náklady na jednoho zaměstnance	-1 220	-1 266	-1 267	-1 295
f) Čistý zisk nebo ztráta po zdanění na jednoho zaměstnance	435	634	568	541

## B. ÚDAJE O KAPITÁLU

### Souhrnná informace o podmínkách a charakteru kapitálu a jeho složek:

Proces řízení kapitálu probíhá v úzké komunikaci s akcionáři banky. Jeho cílem je:

- zajištění dlouhodobé stability banky v relaci na existující rizika
- dodržování regulačních pravidel pro krytí rizik kapitálem (kapitálová přiměřenost)
- udržování výše kapitálu dostatečné pro podporu pokračující obchodní expanze.

V koordinaci s mateřskou společností je zajišťován stav, kdy banka disponuje objemem kapitálu převyšujícím regulační kapitálové požadavky. V průběhu roku 2007 došlo k podstatnému meziročnímu zvýšení kapitálu formou navýšení základního kapitálu ze strany akcionářů banky. K dalšímu navýšení došlo také ve druhém čtvrtletí roku 2008.

Dominující složkou kapitálu je původní kapitál (Tier1), když dodatkový kapitál (Tier 2) je využíván jen v omezené míře a kapitál na krytí tržního rizika (Tier 3) není využíván vůbec.

### Údaje o kapitálu na individuálním základě

v tis. Kč	31.12.2010	31.3.2011	30.6.2011	30.9.2011
<b>Kapitál</b>	<b>5 215 001</b>	<b>5 209 881</b>	<b>5 166 911</b>	<b>5 180 878</b>
<b>Původní kapitál (Tier 1)</b>	<b>4 964 401</b>	<b>4 964 481</b>	<b>4 972 151</b>	<b>4 982 838</b>
Splacený základní kapitál zapsaný v obchodním rejstříku	2 005 380	2 005 380	2 005 380	2 005 380
Vlastní akcie	0	0	0	0
Emisní ážio	2 694 628	2 694 628	2 694 628	2 694 628
<b>Rezervní fondy a nerozdělený zisk</b>	<b>387 237</b>	<b>387 237</b>	<b>392 492</b>	<b>392 492</b>
Povinné rezervní fondy	79 049	79 049	92 578	92 578
Ostatní fondy z rozdělení zisku	0	0	0	0
Nerozdělený zisk z předchozích období	308 188	308 188	299 914	299 914
<b>Další odčitatelné položky z původního kapitálu</b>	<b>-122 843</b>	<b>-122 764</b>	<b>-120 349</b>	<b>-109 662</b>
Goodwill	0	0	0	0
Nehmotný majetek jiný než goodwill	-122 843	-122 764	-120 349	-109 662
Negat. oceň. rozdíl ze změn RH realiz. kapitál. nástrojů	0	0	0	0
Účastnické CP vydané osobou s kvalifikov. účastí v bance	0	0	0	0
<b>Dodatkový kapitál (Tier 2)</b>	<b>250 600</b>	<b>245 400</b>	<b>194 760</b>	<b>198 040</b>
Odčitatelné položky od původ. a dodat.kapitálu (Tier1+Tier2)	0	0	0	0
<b>Kapitál na krytí tržního rizika (Tier 3)</b>	<b>0</b>	<b>0</b>	<b>0</b>	<b>0</b>



## C. ÚDAJE O KAPITÁLOVÝCH POŽADAVCÍCH

**Souhrnná informace o přístupu Volksbank CZ, a.s. k posuzování dostatečnosti vnitřně stanoveného kapitálu vzhledem k současným a budoucím činnostem (vnitřně stanovená a udržovaná kapitálová přiměřenost):**

Systém vnitřně stanoveného kapitálu je aplikován z úrovně centrály skupiny Volksbank a zahrnuje zejména následující komponenty:

- strategie řízení rizik
- identifikace rizik, kterým banka ve své činnosti čelí (kromě úvěrového, tržního a operačního rizika např. riziko likvidity nebo riziko koncentrace)
- kvantifikace míry těchto rizik ve formě kapitálu potřebného pro jejich krytí (vnitřně stanovená kapitálová potřeba), agregace výsledků pro jednotlivá rizika
- stanovení rizikové kapacity banky a v jejím rámci maximální akceptované míry rizik
- monitoring - ujištění, že vnitřně stanovené kapitálové zdroje jsou dostatečné vzhledem k vnitřně stanovené kapitálové potřebě
- strategické plánování zohledňující budoucí kapitálovou potřebu.

Systém odpovídá velikosti banky a povaze, rozsahu a složitosti jí prováděných činností. Kvantifikovatelná rizika jsou vyhodnocena v podobě vnitřně stanovené kapitálové potřeby, pro krytí ostatních typů rizik je využívána zbývající část kapitálových zdrojů. Podstupovaná rizika jsou tak obezřetně pokryta vnitřně stanovenými kapitálovými zdroji.

### Údaje o kapitálových požadavcích na individuálním základě

v tis. Kč	31.12.2010	31.3.2011	30.6.2011	30.9.2011
<b>Kapitálové požadavky celkem</b>	<b>2 938 189</b>	<b>2 967 645</b>	<b>3 064 589</b>	<b>3 101 470</b>
<b>Kap. pož. k úvěrovému riziku celkem</b>	<b>2 725 622</b>	<b>2 755 077</b>	<b>2 847 049</b>	<b>2 883 930</b>
<b>Kap. pož. k úvěr. riziku při STA celkem</b>	<b>2 725 622</b>	<b>2 755 077</b>	<b>2 847 049</b>	<b>2 883 930</b>
<b>Kap. pož. k úvěr. riziku při STA k expozicím celkem</b>	<b>2 725 622</b>	<b>2 755 077</b>	<b>2 847 049</b>	<b>2 883 930</b>
<b>Kap. pož. při STA k expoz. vůči centr. vládám a bankám</b>	<b>0</b>	<b>0</b>	<b>0</b>	<b>0</b>
Kap. pož. při STA k expoz. vůči reg. vládám a míst. orgánům	28 719	28 741	27 118	26 868
Kap. pož. při STA k expoz. vůči org. veřejného sektoru a ost.	2 664	2 538	2 307	2 249
Kap. pož. při STA k expoz. vůči mezinárodním rozvoj. bankám	0	0	0	0
Kap. pož. při STA k expoz. vůči mezinárodním organizacím	0	0	0	0
<b>Kap. pož. při STA k expoz. vůči institucím</b>	<b>94 058</b>	<b>95 164</b>	<b>82 349</b>	<b>107 510</b>
<b>Kap. pož. při STA k podnikovým expoz.</b>	<b>1 798 730</b>	<b>1 847 329</b>	<b>1 940 790</b>	<b>1 979 782</b>
<b>Kap. pož. při STA k retailovým expoz.</b>	<b>456 078</b>	<b>457 206</b>	<b>451 598</b>	<b>436 479</b>
<b>Kap. pož. při STA k expoz. zajištěným nemovitostmi</b>	<b>157 139</b>	<b>163 930</b>	<b>167 323</b>	<b>179 947</b>
<b>Kap. pož. při STA k expoz. po splatnosti</b>	<b>161 164</b>	<b>130 552</b>	<b>147 494</b>	<b>120 992</b>
Kap. pož. při STA k regulatorně vysoce rizikovým expoz.	0	0	0	0
Kap. pož. při STA k expoz. v krytých dluhopisech	109	110	149	0
<b>Kap. pož. při STA ke krátkod. expoz. vůči inst. a podn. expoz.</b>	<b>0</b>	<b>0</b>	<b>0</b>	<b>0</b>
Kap. pož. při STA k expoz. vůči fondům kolekt. investování	0	0	0	0
Kap. pož. při STA k ostatním expoz.	26 961	29 507	27 920	30 105
<b>Kap. pož. k trž. riziku při stand. přístupu (STA) celkem</b>	<b>0</b>	<b>0</b>	<b>0</b>	<b>0</b>
<b>Kap. pož. při STA k úrokovému riziku</b>	<b>0</b>	<b>0</b>	<b>0</b>	<b>0</b>
<b>Kap. pož. při STA k akciovému riziku</b>	<b>0</b>	<b>0</b>	<b>0</b>	<b>0</b>
<b>Kap. pož. při STA k měnovému riziku</b>	<b>0</b>	<b>0</b>	<b>0</b>	<b>0</b>
Kap. pož. při STA ke komoditnímu riziku	0	0	0	0
Kap. pož. k trž. riziku při přístupu založ. na vl. modelech	0	0	0	0
<b>Kap. pož. k operačnímu riziku celkem</b>	<b>212 567</b>	<b>212 567</b>	<b>217 539</b>	<b>217 539</b>
Kap. pož. k oper. riziku při BIA	0	0	0	0
Kap. pož. k oper. riziku při TSA	212 567	212 567	217 539	217 539
Kap. pož. k oper. riziku při ASA	0	0	0	0

## D. OBCHODY V RÁMCI POSKYTOVÁNÍ INVESTIČNÍCH SLUŽEB

### Objem obchodů v rámci poskytování investičních služeb

	31.12.2010	31.3.2011	30.6.2011	30.9.2011
<b>Objem obchodů s cennými papíry celkem</b>	<b>22 324 816</b>	<b>32 984 477</b>	<b>39 214 833</b>	<b>18 200 434</b>
<b>obchody pro klienty</b>	<b>3 748 213</b>	<b>3 970 110</b>	<b>6 025 014</b>	<b>4 395 862</b>
<b>obchody pro klienty v rámci obhospodařování</b>	<b>0</b>	<b>0</b>	<b>0</b>	<b>0</b>
investiční CP - akcie a obdobné CP				
investiční CP - dluhopisy a obdobné CP				
investiční CP - ostatní				
CP kolektivního investování				
nástroje peněžního trhu				
<b>ostatní obchody pro klienty</b>	<b>3 748 213</b>	<b>3 970 110</b>	<b>6 025 014</b>	<b>4 395 862</b>
investiční CP - akcie a obdobné CP	3 306 024	2 970 959	4 578 765	3 408 169
investiční CP - dluhopisy a obdobné CP	442 099	998 864	1 445 567	985 937
investiční CP - ostatní				
CP kolektivního investování	90	287	682	1 756
nástroje peněžního trhu				
<b>obchody na vlastní účet</b>	<b>18 576 603</b>	<b>29 014 367</b>	<b>33 189 819</b>	<b>13 804 572</b>
investiční CP - akcie a obdobné CP				64
investiční CP - dluhopisy a obdobné CP	676 416	431 999	3 402 146	1 179 828
investiční CP - ostatní				
CP kolektivního investování				
nástroje peněžního trhu	17 900 187	28 582 367	29 787 673	12 624 680

	31.12.2010	31.3.2011	30.6.2011	30.9.2011
<b>Objem obchodů s deriváty celkem</b>	<b>3 600 770</b>	<b>3 385 255</b>	<b>3 281 100</b>	<b>2 312 693</b>
<b>obchody pro klienty</b>	<b>0</b>	<b>0</b>	<b>0</b>	<b>0</b>
<b>obchody pro klienty v rámci obhospodařování</b>	<b>0</b>	<b>0</b>	<b>0</b>	<b>0</b>
akciové deriváty				
úrokové deriváty				
měnové deriváty				
komoditní deriváty				
úvěrové deriváty				
ostatní deriváty				
<b>ostatní obchody pro klienty</b>	<b>0</b>	<b>0</b>	<b>0</b>	<b>0</b>
akciové deriváty				
úrokové deriváty				
měnové deriváty				
komoditní deriváty				
úvěrové deriváty				
ostatní deriváty				
<b>obchody na vlastní účet</b>	<b>3 600 770</b>	<b>3 385 255</b>	<b>3 281 100</b>	<b>2 312 693</b>
akciové deriváty	250 000	250 000	250 000	250 000
úrokové deriváty	1 998 083	2 140 916	2 272 764	983 484
měnové deriváty	1 352 687	994 339	758 336	1 079 209
komoditní deriváty				
úvěrové deriváty				
ostatní deriváty				