



INFORMACE O VOLKSBANK CZ, A.S.

k 30. červnu 2011

Obsah:

ČTVRTLETNÍ ZPRÁVA

Informace o bance

Informace o činnostech banky

Informace o vztazích s bankou ovládanými osobami, v nichž je banka většinovým společníkem

Informace o vztazích s ovládajícími osobami a osobou, která je v bance většinovým společníkem

Informace o vztazích se členy dozorčí rady, členy představenstva a s dalšími vedoucími zaměstnanci

Informace o hospodaření banky a o řízení rizik

Výroční zpráva

SEZNAM PŘÍLOH

1. Celkové organizační schéma banky

2. Informace o hospodaření banky

A. Údaje o finanční situaci banky

B. Údaje o kapitálu banky

C. Údaje o kapitálových požadavcích banky

D. Obchody v rámci poskytování investičních služeb

Tyto informace odpovídají Vyhlášce č. 123/2007 Sb., o pravidlech obezřetného podnikání bank, spořitelních a úvěrních družstev a obchodníků s cennými papíry, kterým se stanoví minimální požadavky na uveřejňování informací bankami, a byly uveřejněny dne 28. července 2011.

Čtvrtletní zpráva

§ 1 Informace o bance

Obchodní jméno: **Volksbank CZ, a.s.** Odst. 1.1 a)
Právní forma: Akciová společnost
Sídlo: Praha 4, Nusle, Na Pankráci 1724/129, PSČ 140 00
IČO: 25 08 33 25

Datum zápisu do obchodního rejstříku: 31. října 1996 Odst. 1.1 b)
Datum zápisu poslední změny: 1. června 2011
(zápis člena dozorčí rady, nové znění stanov)

Výše základního kapitálu zapsaná v obchodním rejstříku: 2 005 380 000,- Kč Odst. 1.1 c)

Výše splaceného základního kapitálu: 2 005 380 000,- Kč Odst. 1.1 d)

Odst. 1.1 e)

Údaje o emitovaných akcích:

308 561 ks zaknihovaných kmenových akcií na jméno ve jmenovité hodnotě 5 000,- Kč
92 515 ks zaknihovaných prioritních akcií na jméno ve jmenovité hodnotě 5 000,- Kč

Odst. 1.1 f)

Údaje o nabytí vlastních akcií a zatímních listů a jiných cenných papírů

Volksbank CZ, a.s. nevlastní žádné vlastní akcie, zatímní listy ani jiné cenné papíry.

Odst. 1.1 h)

Údaje o akcionářích s kvalifikovanou účastí na bance

Volksbank International AG, akciová společnost, se sídlem Kolingasse 14-16, A-1090 Vídeň, Rakousko, je akcionářem Volksbank CZ, a.s. s kvalifikovanou účastí podle § 17a, odst. 4 zákona č. 21/1992 Sb., o bankách. Výše podílu na hlasovacích právech činí 98,50 %.

Odst. 1.2

Celkové organizační schéma tvoří přílohu č. 1.

Počet prodejních míst: 23
Průměrný evidenční přepočtený stav zaměstnanců: 598

Odst. 1.3

Údaje o struktuře konsolidačního celku

Volksbank CZ, a.s. nemá dle zákona povinnost sestavovat konsolidovanou účetní závěrku a nevytváří konsolidační celek. Ovládající společností ve vztahu k Volksbank CZ, a.s., je Volksbank AG, se sídlem Kolingasse 19, 1090 Vídeň, Rakousko. Výše uvedená společnost ovládá Volksbank CZ, a.s. nepřímo prostřednictvím většinového akcionáře, kterým je Volksbank International AG, akciová společnost, se sídlem Kolingasse 14-16, A-1090 Vídeň, Rakousko.

§ 2 Informace o činnostech banky

Odst. 2 a)

Přehled činností vyplývajících z povolení působit jako banka (licence)

Dne 24. 5. 2004 udělila Česká národní banka podle § 1 odst. 3 zákona č. 6/1993 Sb. o České národní bance, ve znění pozdějších předpisů, a podle zákona č. 21/1992 Sb., bankovní licenci Volksbank CZ, a.s., kterou se nahrazuje oprávnění vykonávat bankovní činnosti podle rozhodnutí ČNB ze dne 20. 12. 1996 č.j. V 44/12-96. Licence byla vydána na základě správního řízení, zahájeného Českou národní bankou z jejího podnětu z důvodů tzv. přelicencování tuzemských bank v souvislosti s harmonizací práva ČR s právem EU a účinností novelizace zákona o bankách k 1. 5. 2004.

License byla vydána pro činnosti uvedené v § 1, odst. 1 písm. a) a b) zákona č. 21/1992 Sb. o bankách, ve znění pozdějších předpisů, a to:

- a) přijímání vkladů od veřejnosti,
- b) poskytování úvěrů,

jakož i pro činnosti uvedené v § 1 odst. 3 zákona, a to:

- a) investování do cenných papírů na vlastní účet,
- b) finanční pronájem (finanční leasing),
- c) platební styk a zúčtování,
- d) vydávání a správu platebních prostředků, například platebních karet a cestovních šeků,
- e) poskytování záruk,
- f) otvírání akreditivů,
- g) obstarávání inkasa,
- h) poskytování investičních služeb zahrnující:

- hlavní investiční službu podle § 4 odst. 2 písm. **a)** zákona č. 256/2004 Sb., o podnikání na kapitálovém trhu (dále jen „zákon o podnikání na kapitálovém trhu“), **přijímání a předávání pokynů týkajících se investičních nástrojů**, a to ve vztahu k investičním nástrojům podle § 3 odst. 1 písm. a) a b) zákona o podnikání na kapitálovém trhu
- hlavní investiční službu podle § 4 odst. 2 písm. **c)** zákona o podnikání na kapitálovém trhu, **obchodování s investičními nástroji na vlastní účet**, a to ve vztahu k investičním nástrojům podle § 3 odst. 1 písm. a) a b) zákona o podnikání na kapitálovém trhu
- hlavní investiční službu podle § 4 odst. 2 písm. **e)** zákona o podnikání na kapitálovém trhu, **upisování nebo umístování emisí investičních nástrojů**, a to ve vztahu k investičním nástrojům podle § 3 odst. 1 písm. a) a b) zákona o podnikání na kapitálovém trhu
- doplňkovou investiční službu podle § 4 odst. 3 písm. **a)** zákona o podnikání na kapitálovém trhu, **správa investičních nástrojů**, a to ve vztahu k investičním nástrojům podle § 3 odst. 1 písm. a) a b) zákona o podnikání na kapitálovém trhu
- doplňkovou investiční službu podle § 4 odst. 3 písm. **b)** zákona o podnikání na kapitálovém trhu, **úschova investičních nástrojů**, a to ve vztahu k investičním nástrojům podle § 3 odst. 1 písm. a) a b) zákona o podnikání na kapitálovém trhu
- doplňkovou investiční službu podle § 4 odst. 3 písm. **d)** zákona o podnikání na kapitálovém trhu, **poradenská činnost týkající se struktury kapitálu, průmyslové strategie a s tím souvisejících otázek, jakož i poskytování porad a služeb týkajících se přeměn společností nebo převodů podniků**
- doplňkovou investiční službu podle § 4 odst. 3 písm. **e)** zákona o podnikání na kapitálovém trhu, **poradenská činnost týkající se investování do investičních nástrojů**, a to ve vztahu k investičním nástrojům podle § 3 odst. 1 písm. a) a b) zákona o podnikání na kapitálovém trhu,

i) finanční makléřství,

j) výkon funkce depozitáře,

- k) směnářenskou činnost (nákup devizových prostředků),
- l) poskytování bankovních informací,
- m) obchodování na vlastní účet nebo na účet klienta s devizovými hodnotami a se zlatem v rozsahu:
 - obchodování na vlastní účet nebo na účet klienta s peněžními prostředky v cizí měně
 - obchodování na vlastní účet nebo na účet klienta s penězi ocenitelnými právy
 - obchodování na vlastní účet nebo na účet klienta se zlatem
- n) pronájem bezpečnostních schránek,
- o) činnosti, které přímo souvisejí s činnostmi uvedenými v bankovní licenci Volksbank CZ, a.s.

Odst. 2 b)

Přehled činností, které banka skutečně vykonává:

- přijímání vkladů od veřejnosti,
- poskytování úvěrů,
- investování do cenných papírů na vlastní účet,
- platební styk a zúčtování,
- vydávání a správu platebních prostředků, například platebních karet a cestovních šeků,
- poskytování záruk,
- otvírání akreditivů,
- obstarávání inkasa,
- poskytování investičních služeb zahrnující:
 - hlavní investiční službu podle § 4 odst. 2 písm. **a)** zákona č. 256/2004 Sb., o podnikání na kapitálovém trhu (dále jen „zákon o podnikání na kapitálovém trhu“), **přijímání a předávání pokynů týkajících se investičních nástrojů**, a to ve vztahu k investičním nástrojům podle § 3 odst. 1 písm. a) a b) zákona o podnikání na kapitálovém trhu
 - hlavní investiční službu podle § 4 odst. 2 písm. **c)** zákona o podnikání na kapitálovém trhu, **obchodování s investičními nástroji na vlastní účet**, a to ve vztahu k investičním nástrojům podle § 3 odst. 1 písm. a) a b) zákona o podnikání na kapitálovém trhu
 - hlavní investiční službu podle § 4 odst. 2 písm. **e)** zákona o podnikání na kapitálovém trhu, **upisování nebo umístování emisí investičních nástrojů**, a to ve vztahu k investičním nástrojům podle § 3 odst. 1 písm. a) a b) zákona o podnikání na kapitálovém trhu
 - doplňkovou investiční službu podle § 4 odst. 3 písm. **a)** zákona o podnikání na kapitálovém trhu, **správa investičních nástrojů**, a to ve vztahu k investičním nástrojům podle § 3 odst. 1 písm. a) a b) zákona o podnikání na kapitálovém trhu
 - doplňkovou investiční službu podle § 4 odst. 3 písm. **b)** zákona o podnikání na kapitálovém trhu, **úschova investičních nástrojů**, a to ve vztahu k investičním nástrojům podle § 3 odst. 1 písm. a) a b) zákona o podnikání na kapitálovém trhu
 - doplňkovou investiční službu podle § 4 odst. 3 písm. **d)** zákona o podnikání na kapitálovém trhu, **poradenská činnost týkající se struktury kapitálu, průmyslové strategie a s tím souvisejících otázek, jakož i poskytování porad a služeb týkajících se přeměn společností nebo převodů podniků**
 - doplňkovou investiční službu podle § 4 odst. 3 písm. **e)** zákona o podnikání na kapitálovém trhu, **poradenská činnost týkající se investování do investičních nástrojů**, a to ve vztahu k investičním nástrojům podle § 3 odst. 1 písm. a) a b) zákona o podnikání na kapitálovém trhu
- finanční makléřství,
- výkon funkce depozitáře,
- směnářenskou činnost (nákup devizových prostředků),

- poskytování bankovních informací,
- obchodování na vlastní účet nebo na účet klienta s devizovými hodnotami a se zlatem v rozsahu:
 - obchodování na vlastní účet nebo na účet klienta s peněžními prostředky v cizí měně
 - obchodování na vlastní účet nebo na účet klienta s penězi ocenitelnými právy
 - obchodování na vlastní účet nebo na účet klienta se zlatem
- pronájem bezpečnostních schránek.

Odst. 2 c)

Přehled činností, jejichž vykonávání nebo poskytování bylo omezeno, nebo vyloučeno

Od začátku působení banky nedošlo k žádnému omezení nebo vyloučení činností vykonávaných nebo poskytovaných Volksbank CZ, a.s.

§ 3 Informace o vztazích s bankou ovládanými osobami a osobami, v nichž je banka většinovým společníkem

Volksbank CZ, a.s. neovládá jinou osobu a nemá většinový podíl na jiné právnické nebo fyzické osobě.

§ 4 Informace o vztazích s ovládajícími osobami a osobou, která je v bance většinovým společníkem

4.1.a) Volksbank International AG, Vídeň

v tis. Kč

30.9.2010 31.12.2010 31.3.2011 30.6.2011

4.1.b)	Přímý nebo nepřímý podíl banky na základním kapitálu v %	98	98	98	98
4.1.c)	Přímý nebo nepřímý podíl banky na hlasovacích právech v %	98	98	98	98
4.1.d)	Jiný způsob ovládnání	0	0	0	0
4.1.e)	Souhrnná výše pohledávek	59 286	547 546	362 017	258 081
4.1.e)	Souhrnná výše závazků	842 167	790 109	771 660	857 338
4.1.f)	Souhrnná výše CP, které má banka v aktivech a jsou emitovány ovládající osobou (netto)	0	0	0	0
4.1.f)	Souhrnná výše závazků banky z CP emitovaných ovládající osobou	0	0	0	0
4.1.g)	Souhrnná výše bankou vydaných záruk	0	0	0	0
4.1.g)	Souhrnná výše bankou přijatých záruk	0	0	0	0

§ 5 Informace o vztazích se členy dozorčí rady, členy představenstva a s dalšími vedoucími zaměstnanci banky

Odst. 5.1 a)

Údaje o členech dozorčí rady, členech představenstva a údaje o dalších vedoucích zaměstnancích banky

DOZORČÍ RADA

PŘEDSEDA

Dr. BOSCHERT Friedhelm

Datum nástupu do funkce: 24. 4. 2008

Praxe/Zkušenosti: bankovní praxe – 23 let, praxe ve vedoucí pozici – 16 let

Členství v orgánech jiných společností

Společnost	Země	Funkce
Volksbank International AG	Rakousko	předseda představenstva
Magyarországi Volksbank Zrt.	Maďarsko	Předseda dozorčí rady
Volksbank BH d.d.	Bosna a Hercegovina	předseda dozorčí rady
VB-Holding AG	Rakousko	člen dozorčí rady
Volksbank-Invest GmbH	Rakousko	člen dozorčí rady
Vienna Economic Forum	Rakousko	člen představenstva
Hayek Institut	Rakousko	člen představenstva
Österreichische Volksbanken AG	Rakousko	řídící pracovník 2. úrovně
VIVH AG	Rakousko	člen dozorčí rady
Victoria Osiguranje d.d.	Chorvatsko	člen dozorčí rady
Volksbank Rumänien	Rumunsko	předseda dozorčí rady
Honorarkonsul der Regierung von Bosnien und Herzegowina	Bosna a Hercegovina	honorární konzul

MÍSTOPŘEDSEDA

TÖTZER Peter

Datum nástupu do funkce: 27. 4. 2011

Praxe/Zkušenosti: bankovní praxe – 15 let, praxe ve vedoucí pozici – 4 let

Členství v orgánech jiných společností

Společnost	Země	Funkce
Volksbank Croatia	Chorvatsko	člen dozorčí rady
Volksbank Banja Luka	Bosna a Hercegovina	člen dozorčí rady

ČLENOVÉ DOZORČÍ RADY

UGOLINI Gabriele

Datum nástupu do funkce: 24. 4. 2008

Praxe/Zkušenosti: bankovní praxe – 37 let, praxe ve vedoucí pozici – 25 let

Členství v orgánech jiných společností

Společnost	Země	Funkce
Volksbank BH d.d.	Bosna a Hercegovina	člen dozorčí rady

Mag. SZENKURÖK Peter

Datum nástupu do funkce: 24. 4. 2008

Praxe/Zkušenosti: bankovní praxe – 16 let, praxe ve vedoucí pozici – 10 let

Členství v orgánech jiných společností

Společnost	Země	Funkce
Volksbank Rumänien	Rumunsko	člen dozorčí rady
Volksbank Croatia	Chorvatsko	člen představenstva

Ing. DOBŘICKÝ Igor

Datum nástupu do funkce: 25. 6. 2009

Praxe/Zkušenosti: bankovní praxe – 13 let, praxe ve vedoucí pozici – 6 let

Členství v orgánech jiných společností

Společnost	Země	Funkce
x	x	x

Ing. VLČEK Luboš

Datum nástupu do funkce: 18. 2. 2010

Praxe/Zkušenosti: bankovní praxe – 13 let, praxe ve vedoucí pozici – 18 let

Členství v orgánech jiných společností

Společnost	Země	Funkce
x	x	x

PŘEDSTAVENSTVO

PŘEDSEDA

Ing. HOLUB Libor

Datum nástupu do funkce: 29. 09. 2010

Praxe/Zkušenosti: bankovní praxe – 9 let, praxe ve vedoucí pozici – 16 let

Členství v orgánech jiných společností

Společnost	Země	Funkce
x	x	x

ČLENOVÉ

GUTHAN Frank

Datum nástupu do funkce: 1. 3. 2009

Praxe/Zkušenosti: bankovní praxe – 18 let, praxe ve vedoucí pozici – 16 let

Členství v orgánech jiných společností

Společnost	Země	Funkce
x	x	x

VÖGERL Andreas

Datum nástupu do funkce: 15. 6. 2010

Praxe/Zkušenosti: bankovní praxe – 28 let, praxe ve vedoucí pozici – 28 let

Členství v orgánech jiných společností

Společnost	Země	Funkce
x	x	x

Ing. KOMZALA Pavol

Datum nástupu do funkce: 1. 9. 2010

Praxe/Zkušenosti: bankovní praxe – 16 let, praxe ve vedoucí pozici – 8 let

Členství v orgánech jiných společností

Společnost	Země	Funkce
x	x	x

VEDOUcí ZAMĚSTNANCI

Titul, příjmení, jméno	Funkce	Datum nástupu do funkce	Praxe v letech	
			Bankovní	Manažerská
Bc. ADAMEC Zdeněk	ved. štáb. útvaru Informační bezpečnost	1.11.2005	9	3
Ing. BRABCOVÁ Renáta MBA	ved. štáb. útvar Salas Management Corporate	1.1.2011	14	5
Ing. DOBŘICKÝ Igor	ved. odboru Organizace, IT	7.6.2005	13	5
Mgr. DRÁPALOVÁ Hana	ved. štáb. útvaru Administration Office	1.9.2010	3	1
Ing. DVOŘÁK Mojmír	ved. odboru Firemní klientela	2.4.2002	19	18
Mgr. EDENOVÁ Helga	ved. ved. štábního útvaru Řízení lidských zdrojů	1.6.2010	6	3
GUTHAN Frank	ved. Rezortu 003	1.3.2009	18	16
Ing. HOLUB Libor	ved. Rezortu 004	26.11.2008	9	16
Ing. HORNÍČEK Jindřich	ved. odboru Credit Risk Management	1.6.2010	10	4
Ing. KOMZALA Pavol	ved. Rezortu 002	1.9.2010	16	8
Ing. MERTA Petr	ved. odboru Housing, Public and Real Estate Financing	6.10.1998	27	20
Ing. MICHALIČKA Jiří	ved. štáb. útvaru Problematické úvěrové pohledávky	1.10.2010	17	12
Ing. NEČESAL Karel	ved. odboru Retail	2.4.2002	8	11
Ing. NOSEK Libor	ved. odboru Finanční řízení	1.2.2009	14	11
Ing. PETR Karel	ved. odd. Treasury/ Treasury Securities & Sales	2.4.2002	16	16
Ing. PLANETOVÁ Olga	ved. štábního útvaru Audit / Revize	31.12.2003	7	6
Ing. ROHÁČEK Jiří	ved. oddělení Risk Controlling	23.5.2003	9	8
SEDLÁČEK Jan	ved. odboru Credit Settlement	1.9.2006	12	11
JUDr. ŠLESINGEROVÁ Helena	ved. štáb. útvaru Compliance & AML	1.1.2011	18	6
Ing. ŠVÁB Miroslav	ved. odboru Sales Management	15.6.2010	11	6
Ing. VLČEK Luboš	ved. štábního útvaru Hospodářská správa	20.1.1998	12	17
VOGEL Kevin	ved. odd. International Desk	1.3.2011	15	5
VÖGERL Andreas	ved. Rezortu 001	15.6.2010	28	28
Ing. ŽIBŘID Petr	ved. štábního útvaru Marketing & Communication	15.11.2006	7	5

Zaměstnanci banky v jiných právnických osobách

Titul, příjmení, jméno	Společnost	Země	Funkce
DOSTÁL Norbert	TOP OPTIMAL, s.r.o.	Česká republika	jednatel
HAŠPICA Miroslav	ENTEf group s.r.o.	Česká republika	jednatel
Mgr. JEVICKÝ Libor	SOIL a.s. v likvidaci	Česká republika	člen představenstva
JERMÁŘ Otakar	CAFE & NETPOINT a.s.	Česká republika	člen dozorčí rady
Ing. KRUPÁR Milan MBA	První legionářská s.r.o. „v likvidaci“ 3T PROMO s.r.o.	Česká republika Česká republika	likvidátor společnosti jednatel
MALINA Jiří	MaPes, s.r.o.	Česká republika	jednatel
MATĚJČKOVÁ Marta	UNISPOL plus s.r.o.	Česká republika	jednatel
Ing. MLCH Vladimír	BRISs CZECH a.s.	Česká republika	člen dozorčí rady
MOTALOVÁ Petra	G.D.L.B. spol. s r.o. v likvidaci	Česká republika	likvidátor společnosti

Odst. 5.1. b)

Údaje o souhrnné výši bankou poskytnutých úvěrů členům dozorčí rady, členům představenstva a dalším vedoucím zaměstnancům banky

v tis. Kč

30.9.2010 31.12.2010 31.3.2011 30.6.2011

	30.9.2010	31.12.2010	31.3.2011	30.6.2011
Souhrnná výše bankou poskytnutých úvěrů členům dozorčí rady	2 253	2 218	2 182	2 146
Souhrnná výše bankou poskytnutých úvěrů členům představenstva	0	0	0	0
Souhrnná výše bankou poskytnutých úvěrů vedoucím pracovníkům banky	13 637	13 339	10 856	9 877

Odst. 5.1. c)

Údaje o souhrnné výši bankou vydaných záruk za členy dozorčí rady, členy představenstva a dalšími vedoucími zaměstnanci banky

v tis. Kč

30.9.2010 31.12.2010 31.3.2011 30.6.2011

	30.9.2010	31.12.2010	31.3.2011	30.6.2011
Souhrnná výše bankou vydaných záruk členům dozorčí rady, členům představenstva a vedoucím pracovníkům banky	0	0	0	0

§ 6 Informace o hospodaření banky a o řízení rizik

Odst. 6.1, 6.3, 6.5

Čtvrtletní rozvaha a čtvrtletní výkaz zisku a ztráty a poměrové a další ukazatele jsou uvedeny v příloze č. 2 a č. 2.1.

Odst. 6.4

Kvalitativní informace o řízení rizik

Banka uplatňuje v oblasti řízení rizik konzervativní přístup. Výchozími body jsou platná regulační legislativa a riziková strategie skupiny. Banka používá systém regulačních a interních limitů, jejichž výše a dodržování jsou pravidelně sledovány.

Hlavními obecnými zásadami procesu řízení rizik jsou optimalizace poměru mezi rizikem a očekávaným výnosem, funkční řídicí a kontrolní systém, oddělení neslučitelných funkcí, identifikace a analýza rizik, diverzifikace portfolia a v neposlední řadě i zajištění přesnosti a kompletnosti dat v bankovním

Volksbank CZ, a.s., Na Pankráci 129, 140 00 Praha 4

Tel. +420 221 969 911, fax +420 221 969 951, IČ: 25 08 33 25, DIČ: CZ25083325

E-mail: mail@volksbank.cz, Internet: www.volksbank.cz

Zapsána od roku 1996 v Obchodním rejstříku vedeném Městským soudem v Praze, oddíl B, vložka 4353.

systemu. Vedení banky je pravidelně informováno o míře podstupovaných rizik a systém řízení rizik je sledován a vyhodnocován.

V organizační struktuře řízení rizik má centrální pozici představenstvo banky, které určuje strategii řízení rizik, schvaluje bankovní řídicí dokumenty včetně limitů a povolených postupů a rozhoduje o významných rizikových pozicích. Výbor pro řízení rizik sleduje rizikový profil banky ve všech hlavních typech rizik včetně dostatečnosti jejich krytí kapitálem (systém vnitřně stanoveného kapitálu). Oddělení přímo podřízená členu představenstva zodpovědnému za řízení rizik analyzují rizikovou pozici banky, kontrolují dodržování limitů, informují o zjištěných výsledcích, popřípadě sama schvalují rizikové pozice v rámci stanovených oprávnění.

V souladu s regulatorními požadavky jsou rizika dostatečně kryta kapitálem.

Úvěrové riziko

Poskytování úvěrových produktů je jednou z hlavních obchodních činností banky. Tomu odpovídá důraz, který je kladen na řízení úvěrového rizika. Tento proces zahrnuje identifikaci rizik, měření rizikové pozice, sledování limitů a přijímání opatření vedoucích ke snížení podstupovaného úvěrového rizika. Proces probíhá na úrovni jednotlivého klienta i na úrovni úvěrového portfolia.

Při hodnocení úvěrové kvality klienta se banka zaměřuje zejména na analýzu jeho finanční situace, schopnost splácet poskytnutý úvěr z vlastního cash flow a na dosavadní zkušenost s klientem.

Banka připravuje přechod na výpočet kapitálového požadavku k úvěrovému riziku investičního portfolia založený na interním ratingu (IRB přístup). Úvěrová kvalita každého klienta je posuzována interním ratingovým systémem odpovídajícím typu hodnoceného klienta. Klient je tak zařazen do jednoho z 25 stupňů interní ratingové stupnice, z nichž 5 stupňů je určeno pro expozice v selhání. Každému ratingovému stupni je pevně přiřazena roční pravděpodobnost selhání klienta, která se používá jako jeden z parametrů rozhodovacího procesu. Ratingové nástroje jsou pravidelně testovány a následně odpovídajícím způsobem upravovány tak, aby odhad pravděpodobnosti selhání klienta byl korektní.

Dalším hodnoceným kritériem při posuzování úvěrového návrhu je kvalita zajišťovacích instrumentů. Katalog těchto instrumentů definuje akceptované typy zajištění, způsob stanovení jejich reálné hodnoty, frekvenci přecenění a odpovědnosti jednotlivých oddělení banky.

Posuzování a schvalování úvěrových návrhů probíhá nezávisle na obchodních útvarech. Schvalovací kompetence jsou delegovány představenstvem banky a jsou objemově rozčleněny do několika úrovní.

Banka provádí pravidelný monitoring jednotlivých angažovaností za účelem průběžného sledování kvality úvěrového portfolia. Tento proces zvyšuje pravděpodobnost, že možné budoucí selhání klienta bude včas rozpoznáno. Pro tento případ je v bance nastaven fungující systém včasného řešení problematických pohledávek, který snižuje pravděpodobnost vzniku ztráty z úvěrového obchodu.

Banka dodržuje všechny regulatorní limity angažovanosti investičního portfolia.

Tržní rizika

Hlavním nástrojem řízení tržních rizik je soustava limitů pro jednotlivé typy tržních rizik. Dodržování limitů je pravidelně sledováno a zjištěné informace jsou předávány představenstvu, výboru pro řízení rizik a příslušným obchodním útvarům. Limity jsou stanoveny interně, mateřskou společností nebo regulatorními předpisy ČNB. Pravidelně probíhá stresové testování tržních rizik.

V oblasti měnového rizika banka řídí svoji rizikovou pozici formou uzavírání obchodů na měnovém trhu. Riziková pozice je denně sledována a porovnávána s platnými limity.

Expozice banky vůči úrokovému riziku je kvantifikována formou simulace vlivu standardizovaného úrokového šoku 200 b.p. na kapitál banky, kde tento vliv je představován změnou ekonomické hodnoty (NPV) investičního portfolia banky. Rozdíl aktiv a pasiv s dlouhodobě pevnou úrokovou sazbou (hlavní zdroj úrokového rizika) je vyvažován s využitím úrokových swapů a emitovaných dluhopisových cenných papírů. Úroková pozice banky je pravidelně měřena a porovnávána s platnými limity.

Tržní volatilitě cenných papírů je banka vystavena formou drženého portfolia dluhopisů, ve kterém dominují české státní dluhopisy. Z regulatorního hlediska banka vede malé obchodní portfolio.

Riziko likvidity

Výchozím bodem pro řízení rizika likvidity je denně prováděná analýza skutečné zbytkové splatnosti aktiv a pasiv, a to v jednotlivých hlavních měnách i agregovaně přes všechny měny. Na základě této analýzy banka denně sleduje plnění interních limitů likvidity. Struktura limitů vychází z poměru aktiv a pasiv s danou dobou zbytkové splatnosti.

Při řízení krátkodobé likvidní pozice banka zahrnuje plánované a očekávané peněžní toky pro 5 následujících pracovních dnů. Za účelem dlouhodobého výhledu je se zahrnutím údajů o dosavadní i plánované struktuře rozvahy pravidelně vyhotovován scénář pro řízení rizika likvidity. Tento scénář je předkládán výboru pro řízení rizik. Pohotovostní plán je připraven pro teoretický případ mimořádných okolností ohrožujících likviditu banky.

Operační riziko

V souladu s regulatorními požadavky banka disponuje potřebnými interními předpisy pro řízení operačního rizika, včetně oblastí informační bezpečnosti, kontinuity činností, outsourcingu nebo systému vnitřní kontroly, který je nastaven pro jednotlivé procesy nebo útvary.

Základními používanými metodami jsou vyloučení, snížení, přenos nebo akceptace operačního rizika. Proces řízení operačního rizika zahrnuje identifikaci, evidenci, vyhodnocení a ocenění rizik včetně opatření k jejich minimalizaci a probíhá v úrovni skutečných událostí i latentních rizik.

Identifikované události operačního rizika jsou evidovány a následně centrálně vyhodnocovány. Přijímaná opatření mají za cíl efektivně minimalizovat pravděpodobnost dalšího výskytu podobného typu události a jsou navrhována nejen v závislosti na četnosti výskytu a objemu realizované/předpokládané ztráty/zisku, ale i s ohledem na závažnost a příčinu vzniku.

Riziko koncentrace

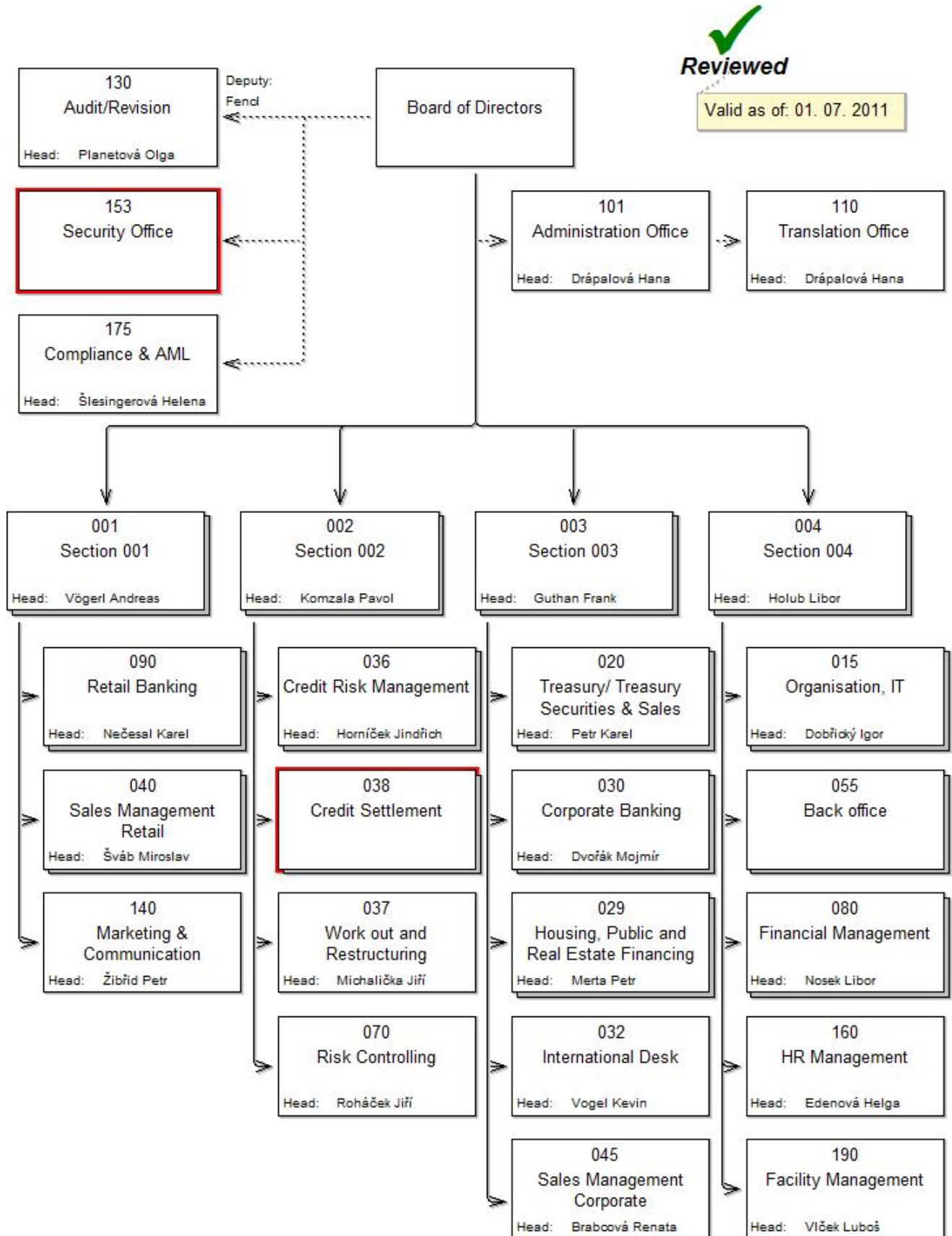
Dostatečnou diverzifikaci podstupovaného úvěrového rizika zajišťuje systém limitů rizika koncentrace vůči ekonomicky spjatým skupinám klientů, vůči odvětvím činnosti klientů nebo vůči zemím.

Banka sleduje také rizika vznikající z koncentrace expozic z titulu jednotlivých produktů nebo z titulu nepřímých angažovaností – tedy například vůči jednomu typu zajištění, poskytovateli zajištění nebo emitentovi cenných papírů přijatých jako zajištění. V oblasti likvidity je sledována míra koncentrace vůči poskytovatelům krátkodobých pasiv.

§ 7 Výroční zpráva

Výroční zpráva Volksbank CZ, a.s. za rok 2010 je uveřejněna na internetových stránkách www.volksbank.cz v menu O bance/Výroční zprávy. Tento dokument je volně ke stažení.

Přílohy
Příloha č. 1
CELKOVÉ ORGANIZAČNÍ SCHÉMA BANKY



Příloha č. 2 – údaje podle Mezinárodních účetních standardů (IFRS)

A. STRUKTURA ÚDAJŮ O FINANČNÍ SITUACI BANKY

A.1. ČTVRTLETNÍ ROZVAHA

v tis. Kč

30.9.2010 31.12.2010 31.3.2011 30.6.2011

1	Aktiva celkem	48 639 556	49 333 641	49 635 957	51 695 239
2	Pokladní hotovost a pohledávky vůči centrálním bankám	2 369 316	5 186 498	5 048 391	5 294 379
3	Pokladní hotovost	290 649	381 931	301 937	322 396
4	Pohledávky vůči centrálním bankám	2 078 667	4 804 567	4 746 454	4 971 983
5	Finanční aktiva k obchodování	141 099	134 191	154 236	97 666
6	Deriváty k obchodování s kladnou reálnou hodnotou	53 288	45 184	57 009	22 673
7	Kapitálové nástroje k obchodování	0	0	0	0
8	Dluhové cenné papíry k obchodování	87 811	89 007	97 228	74 993
9	Pohledávky k obchodování	0	0	0	0
10	Pohledávky k obchodování vůči úvěrovým institucím	0	0	0	0
11	Pohledávky k obchodování vůči j. osobám než úvěr. institucím	0	0	0	0
12	Ostatní pohledávky k obchod. sektorově nečleněné	0	0	0	0
13	Finanční aktiva v reálné hodnotě vykáz. do zisku nebo ztráty	252 160	257 653	265 365	256 112
14	Kapitálové nástroje v reálné hodnotě vykázané do Z/Z	0	0	0	0
15	Dluhové cenné papíry v reálné hodnotě vykázané do Z/Z	252 160	257 653	265 365	256 112
16	Pohledávky v reálné hodnotě vykázané do zisku nebo ztráty	0	0	0	0
17	Pohledávky v reálné hodnotě vykázané do Z/Z vůči úvěr. inst.	0	0	0	0
18	Pohledávky v RH vykázané do Z/Z vůči j.osobám než úvěr.inst.	0	0	0	0
19	Ostatní pohledávky v RH vykázané do Z/Z sektorově nečleněné	0	0	0	0
20	Realizovatelná finanční aktiva	1 929 072	1 297 738	1 720 220	2 964 064
21	Kapitálové nástroje realizovatelné	32 320	34 788	34 737	34 737
22	Dluhové cenné papíry realizovatelné	1 896 752	1 262 950	1 685 483	2 929 328
23	Pohledávky realizovatelné	0	0	0	0
24	Pohledávky realizovatelné vůči úvěrovým institucím	0	0	0	0
25	Pohledávky realizovatelné vůči j.osobám než úvěr.institucím	0	0	0	0
26	Ostatní pohledávky realizovatelné sektorově nečleněné	0	0	0	0
27	Úvěry a jiné pohledávky	43 124 721	41 799 231	41 767 339	42 489 481
28	Dluhové cenné papíry neobchodovatelné	0	0	0	62 401
29	Pohledávky	43 124 721	41 799 231	41 767 339	42 427 081
30	Pohledávky vůči úvěrovým institucím	3 038 367	2 652 702	1 890 243	1 506 564
31	Pohledávky vůči osobám jiným než úvěrovým institucím	40 083 928	39 146 529	39 876 246	40 910 578
32	Ostatní pohledávky sektorově nečleněné	2 425	0	850	9 939
33	Finanční investice držené do splatnosti	374 606	254 135	255 421	213 673
34	Dluhové cenné papíry držené do splatnosti	374 606	254 135	255 421	213 673
35	Pohledávky držené do splatnosti	0	0	0	0
36	Pohledávky držené do splatnosti vůči úvěrovým institucím	0	0	0	0
37	Pohledávky držené do splatnosti vůči j.osobám než úvěr.inst.	0	0	0	0
38	Ostatní pohledávky držené do splatnosti sektorově nečleněné	0	0	0	0
39	Zajišťovací deriváty s kladnou reálnou hodnotou	0	0	0	0
40	Zajišť. deriváty s kladnou RH - zajištění reálné hodnoty	0	0	0	0
41	Zajišť. deriváty s kladnou RH - zajištění peněžních toků	0	0	0	0
42	Zajišť.deriváty s kl.RH- zaj.čistých investic do zahr.jedn.	0	0	0	0
43	Zajišť.deriváty s kladnou RH-zajištění úrok.rizika - RH	0	0	0	0
44	Zajišť.deriváty s kladnou RH- zajištění úrok.rizika-pen.toky	0	0	0	0
45	Kladné změny reálné hodnoty portfolia zajišťovaných nástrojů	0	0	0	0
46	Hmotný majetek	194 397	186 276	174 030	161 842
47	Pozemky, budovy a zařízení	194 397	186 276	174 030	161 842
48	Investice do nemovitostí	0	0	0	0

49	Nehmotný majetek	119 100	122 843	122 764	120 349
50	Goodwill	0	0	0	0
51	Ostatní nehmotný majetek	119 100	122 843	122 764	120 349
52	Účasti v přidružených a ovládaných osobách a ve spol.podn.	0	0	0	0
53	Daňové pohledávky	38 422	32 843	31 839	28 366
54	Pohledávky ze splatné daně	22 645	11 264	10 763	5 923
55	Pohledávky z odložené daně	15 777	21 580	21 076	22 443
56	Ostatní aktiva	96 664	62 233	96 351	69 306
57	Neoběžná aktiva a vyřazované skupiny určené k prodeji	0	0	0	0

PASIVA		30.9.2010	31.12.2010	31.3.2011	30.6.2011
1	Závazky a vlastní kapitál celkem	48 639 556	49 333 641	49 635 957	51 695 239
2	Závazky celkem	43 348 072	43 967 539	44 171 690	46 426 316
3	Vklady, úvěry a ostatní finanční závazky vůči centr.bankám	0	0	0	0
4	Finanční závazky k obchodování	75 470	37 387	31 557	32 293
5	Deriváty k obchodování se zápornou reálnou hodnotou	75 470	37 387	31 557	32 293
6	Závazky z krátkých prodejů	0	0	0	0
7	Vklady, úvěry a ostatní finanční závazky k obchodování	0	0	0	0
8	Vklady, úvěry a ostatní fin.závazky k obch. vůči úvěr.inst.	0	0	0	0
9	Vklady, úvěry a ost.fin.závaz.k obch.vůči j.os.než úvěr.inst	0	0	0	0
10	Ostatní finanční závazky k obchodování sektorově nečleněné	0	0	0	0
11	Emitované dluhové CP určené k odkupu v krátkém období	0	0	0	0
12	Finanční závazky v reálné hodnotě vykázané do zisku/ztráty	492 497	501 827	514 893	496 370
13	Vklady,úvěry a ostatní finanční závazky v RH vykázané do Z/Z	492 497	501 827	514 893	496 370
14	Vklady,úvěry a ost.fin.závaz.v RH vyk.do Z/Z vůči úvěr.inst.	0	0	0	0
15	Vklady a ost.fin.záv.v RH vyk.do Z/Z vůči j.os.než úvěr.inst	492 497	501 827	514 893	496 370
16	Ostatní fin.závazky v RH hodnotě vykáz.do Z/Z sektor.nečlen.	0	0	0	0
17	Emitované dluhové CP v RH vykázané do zisku nebo ztráty	0	0	0	0
18	Podřízené závazky v RH vykázané do zisku nebo ztráty	0	0	0	0
19	Finanční závazky v naběhlé hodnotě	41 974 294	42 957 120	42 856 872	45 001 498
20	Vklady, úvěry a ostatní finanční závazky v naběhlé hodnotě	36 962 826	38 080 560	36 967 035	38 733 695
21	Vklady a ost.fin.závazky v naběhlé hodnotě vůči úvěr.inst.	7 468 926	8 427 848	7 646 150	7 526 342
22	Vklady a ost.fin.záv.v naběhlé hodn.vůči j.os.než úvěr.inst.	29 493 505	29 652 696	29 320 039	31 197 417
23	Ostatní finanční závazky v naběhlé hodnotě sektor.nečleněné	395	16	845	9 936
24	Emitované dluhové cenné papíry v naběhlé hodnotě	4 761 415	4 624 070	5 640 931	6 021 808
25	Podřízené závazky v naběhlé hodnotě	250 052	252 490	248 906	245 995
26	Finanční závazky spojené s převáděnými aktivy	0	0	0	0
27	Zajišťovací deriváty se zápornou reálnou hodnotou	0	0	0	0
28	Zajišť. deriváty se zápornou RH - zajištění reálné hodnoty	0	0	0	0
29	Zajišť. deriváty se zápornou RH - zajištění peněžních toků	0	0	0	0
30	Zajišť.deriváty s záp.RH- zaj.čistých investic do zahr.jedn.	0	0	0	0
31	Zajišť.deriváty se zápornou RH-zajištění úrok.rizika - RH	0	0	0	0
32	Zajišť.deriváty s záp.RH-zajištění úrok.rizika-peněžní toky	0	0	0	0
33	Záporné změny reál. hodnoty portfolia zajišťovaných nástrojů	0	0	0	0
34	Rezervy	35 172	74 067	39 440	34 364
35	Rezervy na restrukturalizace	0	38 009	6 289	0
36	Rezervy na daně a soudní spory	2 707	2 877	2 605	4 944
37	Rezervy na důchody a podobné závazky	16 580	17 487	17 487	17 487
38	Rezervy na podrozvahové položky	14 070	12 696	10 061	9 603
39	Rezervy na nevýhodné smlouvy	0	0	0	0
40	Ostatní rezervy	1 816	2 998	2 998	2 331
41	Daňové závazky	0	0	0	0

42	Závazky ze splatné daně	0	0	0	0
43	Závazky z odložené daně	0	0	0	0
44	Ostatní závazky	770 638	397 138	728 928	861 790
45	Základní kapitál družstev splatný na požádání	XX	XX	XX	XX
46	Závazky spojené s vyřazovanými skupinami určenými k prodeji	0	0	0	0
47	Vlastní kapitál celkem	5 291 485	5 366 102	5 464 266	5 268 923
48	Základní kapitál	2 005 380	2 005 380	2 005 380	2 005 380
49	Splacený základní kapitál	2 005 380	2 005 380	2 005 380	2 005 380
50	Nesplacený základní kapitál	0	0	0	0
51	Emisní ážio	2 694 628	2 694 628	2 694 628	2 694 628
52	Další vlastní kapitál	0	0	0	0
53	Kapitálová složka finančních nástrojů	0	0	0	0
54	Ostatní kapitálové nástroje	0	0	0	0
55	Fondy z přecenění a ostatní oceňovací rozdíly	12 696	8 277	10 422	4 597
56	Oceňovací rozdíly z hmotného majetku	0	0	0	0
57	Oceňovací rozdíly z nehmotného majetku	0	0	0	0
58	Zajištění čistých investic do zahraničních jednotek	0	0	0	0
59	Zajištění peněžních toků	0	0	0	0
60	Oceňovací rozdíly z realizovatelných finančních aktiv	12 696	8 277	10 422	4 597
61	Oceň.rozdíly z neoběž.aktiv a ukončov.čin.určených k prodeji	0	0	0	0
62	Ostatní oceňovací rozdíly	0	0	0	0
63	Rezervní fondy	79 049	79 049	79 049	92 578
64	Nerozdělený zisk (neuhrazená ztráta) z předchozích období	308 188	308 188	578 768	299 914
65	Vlastní akcie	0	0	0	0
66	Zisk (ztráta) za běžné účetní období	191 544	270 580	96 019	171 826

A.2. ČTVRTLETNÍ VÝKAZ ZISKU A ZTRÁTY

v tis. Kč

	30.9.2010	31.12.2010	31.3.2011	30.6.2011	
1	Zisk z finanční a provozní činnosti	1 182 904	1 616 359	391 194	781 914
2	Úrokové výnosy	1 423 797	1 896 565	485 236	980 336
3	Úroky z pohledávek vůči centrálním bankám	14 142	20 496	9 505	20 046
4	Úroky z finančních aktiv k obchodování				
5	Úroky z finančních aktiv v reálné hodnotě vykázaných do Z/Z	13 513	14 684	1 171	12 342
6	Úroky z realizovatelných finančních aktiv	44 827	54 063	8 124	18 756
7	Úroky z úvěrů a jiných pohledávek	1 341 980	1 796 045	465 150	926 745
8	Úroky z finančních investic držených do splatnosti	9 336	11 278	1 286	2 447
9	Zisk ze zajišťovacích úrokových derivátů				
10	Úroky z ostatních aktiv				
11	Úrokové náklady	-514 367	-667 285	-158 060	-348 680
12	Úroky na vklady, úvěry a ost.fin.závazky vůči centr.bankám				
13	Úroky na finanční závazky k obchodování				
14	Úroky na finanční závazky v reálné hodnotě vykázané do Z/Z	-25 896	-28 083	-2 188	-24 431
15	Úroky na finanční závazky v naběhlé hodnotě	-488 471	-639 202	-155 872	-324 249
16	Ztráta ze zajišťovacích úrokových derivátů				
17	Úroky na ostatní závazky				
18	Náklady na základní kapitál splatný na požádání				
19	Výnosy z dividend	0	0	0	0
20	Výnosy z dividend z finančních aktiv k obchodování				
21	Výnosy z dividend z finan.aktiv v RH vykázaných do Z/Z				
22	Výnosy z dividend z realizovatelných finančních aktiv				
23	Výnosy z dividend od přidružených a ovládaných osob				

24	Výnosy z poplatků a provizí	337 465	462 139	105 291	230 229
25	Poplatky a provize z operací s finan.nástroji pro zákazníky	12 599	17 467	3 346	8 550
26	Poplatky a provize z obstarání emisí				
27	Poplatky a provize z obstarání finančních nástrojů	12 599	17 467	3 346	8 550
28	Poplatky a provize za poradenskou činnost				
29	Poplatky a provize z clearingů a vypořádání				
30	Poplatky a provize za obhospodařování hodnot				
31	Poplatky a provize za správu, úschovu a uložení hodnot	1 590	1 984	328	1 121
32	Poplatky a provize z příslibů a záruk	10 849	14 224	3 834	7 396
33	Poplatky a provize z platebního styku	245 206	335 021	77 721	168 530
34	Poplatky a provize ze strukturovaného financování				
35	Poplatky a provize ze sekuritizace				
36	Poplatky a provize z ostatních služeb	67 221	93 443	20 062	44 633
37	Náklady na poplatky a provize	-67 481	-92 985	-20 386	-42 090
38	Poplatky a provize na operace s finančními nástroji	-2 086	-3 439	-664	-1 619
39	Poplatky a provize na obhospodařování hodnot				
40	Poplatky a provize na správu, úschovu a uložení hodnot	-178	-323	-3	-75
41	Poplatky a provize na clearing a vypořádání				
42	Poplatky a provize na sekuritizaci				
43	Poplatky a provize na ostatní služby	-65 217	-89 224	-19 718	-40 395
44	Realizované Z/Z z finan.aktiv a závazků nevykáz. v RH do Z/Z	46 027	50 750	-21 437	-14 447
45	Zisk (ztráta) z realizovatelných finančních aktiv	47 223	52 040		6 914
46	Zisk (ztráta) z úvěrů a jiných pohledávek	-1 196	-1 290	-21 437	-21 361
47	Zisk (ztráta) z finančních investic držných do splatnosti				
48	Zisk (ztráta) z finančních závazků v naběhlé hodnotě				
49	Zisk (ztráta) z ostatních závazků				
50	Zisk (ztráta) z finančních aktiv a závazků k obchodování	2 263	26 083	15 837	-9 839
51	Zisk (ztráta) z kapitálových nástrojů a akciových derivátů	5 100	8 250	4 425	5 375
52	Zisk (ztráta) z úrokových nástrojů (včetně úrok. derivátů)	-5 316	13 237	10 382	-17 316
53	Zisk (ztráta) z měnových nástrojů (včetně měn. derivátů)	2 479	4 596	1 030	2 102
54	Zisk (ztráta) z úvěrových nástrojů (včetně úvěr. derivátů)				
55	Zisk (ztráta) z komodit a komoditních derivátů				
56	Zisk (ztráta) z ostatních nástrojů včetně hybridních				
57	Zisk (ztráta) z finan. aktiv a závazků v RH vykázané do Z/Z	-3 941	-6 762	-4 337	1 630
58	Zisk (ztráta) ze zajišťovacího účetnictví				
59	Kurzové rozdíly	-4 666	-5 154	27	648
60	Zisk (ztráta) z odúčtování aktiv j. než držných k prodeji				
61	Ostatní provozní výnosy	4 086	5 476	125	6 615
62	Ostatní provozní náklady	-40 280	-52 468	-11 102	-22 488
63	Správní náklady	-590 336	-758 942	-191 819	-383 133
64	Náklady na zaměstnance	-354 338	-457 320	-120 588	-237 738
65	Mzdy a platy	-260 530	-334 224	-88 164	-174 373
66	Sociální a zdravotní pojištění	-86 233	-108 819	-29 740	-57 857
67	Penzijní a podobné výdaje	-824	-4 912	-202	-495
68	Náklady na dočasné zaměstnance				
69	Odměny - vlastní kapitálové nástroje				
70	Ostatní náklady na zaměstnance	-6 751	-9 365	-2 482	-5 012
71	Ostatní správní náklady	-235 997	-301 622	-71 231	-145 395
72	Náklady na reklamu	-27 012	-24 851	-8 195	-10 587
73	Náklady na poradenství	-5 883	-11 107	-3 279	-8 374
74	Náklady na informační technologie	-58 092	-73 476	-16 789	-34 273
75	Náklady na outsourcing	-4 790	-6 383	-1 382	-2 819

76	Nájemné	-76 340	-98 818	-19 919	-44 578
77	Jiné správní náklady	-63 880	-86 986	-21 667	-44 764
78	Odpisy	-65 168	-88 279	-20 363	-45 604
79	Odpisy pozemků, budov a zařízení	-44 106	-55 420	-15 118	-32 535
80	Odpisy investic do nemovitostí				
81	Odpisy nehmotného majetku	-21 062	-32 859	-5 245	-13 069
82	Tvorba rezerv	15	-37 548	2 560	1 193
83	Ztráty ze znehodnocení	-285 585	-387 876	-69 162	-144 567
84	Ztráty ze znehodnocení finan.aktiv nevykázaných v RH do Z/Z	-285 585	-387 876	-69 162	-144 567
85	Ztráty ze znehodnocení finančních aktiv v pořizovací ceně				
86	Ztráty ze znehodnocení realizovatelných finančních aktiv		-70 000	-4 522	-5 725
87	Ztráty ze znehodnocení úvěrů a jiných pohledávek	-285 585	-317 876	-64 640	-138 842
88	Ztráty ze znehodnocení finan.investic držených do splatnosti				
89	Ztráty ze znehodnocení nefinančních aktiv	0	0	0	0
90	Ztráty ze znehodnocení pozemků, budov a zařízení				
91	Ztráty ze znehodnocení z investic do nemovitostí				
92	Ztráty ze znehodnocení goodwillu				
93	Ztráty ze znehodnocení nehmotného majetku				
94	Ztráty ze znehodnocení účastí v přídr.a ovlád.os.a sp.podn.				
95	Ztráty ze znehodnocení ostatních nefinančních aktiv				
96	Negativní goodwill bezprostředně zahrnutý do výkazu Z/Z				
97	Podíl na Z/Z přídr. a ovládaných osob a společných podniků				
98	Zisk nebo ztráta z neoběžných aktiv a vyřazovaných skupin	876	546	8	-72
99	Zisk nebo ztráta z pokračujících činností před zdaněním	242 706	344 261	112 419	209 731
100	Náklady na daň z příjmů	-51 162	-73 680	-16 400	-37 905
101	Zisk nebo ztráta z pokračujících činností po zdanění	191 544	270 580	96 019	171 826
102	Zisk nebo ztráta z ukončované činnosti po zdanění				
103	Zisk nebo ztráta po zdanění	191 544	270 580	96 019	171 826

A.3. INFORMACE O POHLEDÁVKÁCH Z FINANČNÍCH ČINNOSTÍ BEZ SELHÁNÍ A SE SELHÁNÍM

<i>K ultimu vykazovaného období (k 30.6.2011)</i>	Hodnota před znehodnocením	Účetní hodnota (netto)	Opravné položky k jednotlivým pohledávkám	Opravné položky k port. pohled. jednotlivě bez znehodnocení	Opravné položky k portfoliu jednotlivě nevýznam. pohledávek	Kumulovaná ztráta z ocenění reálnou hodnotou
Pohledávky z finančních činností celkem	43 486 467	42 417 142	1 009 474	59 852	0	0
Pohledávky za úvěrovými institucemi	1 506 564	1 506 564	0	0	0	0
<i>Pohledávky za úvěrovými institucemi bez selhání</i>	1 506 564	1 506 564	0	0	0	0
Standardní pohledávky za úvěrovými institucemi	1 506 564	1 506 564				
Sledované pohledávky za úvěrovými institucemi	0					
<i>Pohledávky za úvěrovými institucemi se selháním</i>	0	0	0	0	0	0
Nestandardní pohledávky za úvěrovými institucemi	0					
Pochybné pohledávky za úvěrovými institucemi	0					
Ztrátové pohledávky za úvěrovými institucemi	0					
Pohledávky za jinými osobami než úvěr.institucemi	41 979 904	40 910 578	1 009 474	59 852	0	0
<i>Pohledávky za j. osobami než úvěr.institucemi bez selhání</i>	37 403 884	37 344 033	0	59 852	0	0
Standardní pohledávky za jinými osobami než úvěr.institucemi	32 200 291	32 154 595		45 696		
Sledované pohledávky za jin. osobami než úvěr.institucemi	5 203 593	5 189 437		14 156		
<i>Pohledávky za jin. osobami než úvěr.institucemi se selháním</i>	4 576 019	3 566 546	1 009 474	0	0	0
Nestandardní pohledávky za jin. osobami než úvěr.institucemi	1 956 999	1 838 420	118 579			
Pochybné pohledávky za jinými osobami než úvěr.institucemi	640 584	600 416	40 168			
Ztrátové pohledávky za jinými osobami než úvěr.institucemi	1 978 437	1 127 710	850 727			

<i>K ultimu 1. předcházejícího čtvrtletí (k 31.3.2011)</i>	Hodnota před znehodnocením	Účetní hodnota (netto)	Opravné položky k jednotlivým pohledávkám	Opravné položky k port. pohled. jednotlivě bez znehodnocení	Opravné položky k portfoliu jednotlivě nevýznam. pohledávek	Kumulovaná ztráta z ocenění reálnou hodnotou
Pohledávky z finančních činností celkem	42 934 707	41 766 489	1 109 390	58 828	0	0
Pohledávky za úvěrovými institucemi	1 890 243	1 890 243	0	0	0	0
<i>Pohledávky za úvěrovými institucemi bez selhání</i>	1 890 243	1 890 243	0	0	0	0
Standardní pohledávky za úvěrovými institucemi	1 890 243	1 890 243				
Sledované pohledávky za úvěrovými institucemi	0					
<i>Pohledávky za úvěrovými institucemi se selháním</i>	0	0	0	0	0	0
Nestandardní pohledávky za úvěrovými institucemi	0					
Pochybné pohledávky za úvěrovými institucemi	0					
Ztrátové pohledávky za úvěrovými institucemi	0					
Pohledávky za jinými osobami než úvěr.institucemi	41 044 464	39 876 246	1 109 390	58 828	0	0
<i>Pohledávky za j. osobami než úvěr.institucemi bez selhání</i>	36 064 979	36 006 151	0	58 828	0	0
Standardní pohledávky za jinými osobami než úvěr.institucemi	31 426 849	31 377 024		49 824		

Sledované pohledávky za jin. osobami než úvěr.institucemi	4 638 130	4 629 127		9 003		
<i>Pohledávky za jin. osobami než úvěr.institucemi se selháním</i>	4 979 485	3 870 095	1 109 390	0	0	0
Nestandardní pohledávky za jin. osobami než úvěr.institucemi	2 290 467	2 163 046	127 421			
Pochybné pohledávky za jinými osobami než úvěr.institucemi	725 615	667 747	57 868			
Ztrátové pohledávky za jinými osobami než úvěr.institucemi	1 963 403	1 039 302	924 102			

<i>K ultimu 2. předcházejícího čtvrtletí (k 31.12.2010)</i>	Hodnota před znehodnocením	Účetní hodnota (netto)	Opravné položky k jednotlivým pohledávkám	Opravné položky k port. pohled. jednotlivě bez znehodnocení	Opravné položky k portfoliu jednotlivě nevýznam. pohledávek	Kumulovaná ztráta z ocenění reálnou hodnotou
Pohledávky z finančních činností celkem	42 904 273	41 799 231	1 045 419	59 623	0	0
Pohledávky za úvěrovými institucemi	2 652 702	2 652 702	0	0	0	0
<i>Pohledávky za úvěrovými institucemi bez selhání</i>	2 652 702	2 652 702	0	0	0	0
Standardní pohledávky za úvěrovými institucemi	2 652 702	2 652 702				
Sledované pohledávky za úvěrovými institucemi	0					
<i>Pohledávky za úvěrovými institucemi se selháním</i>	0	0	0	0	0	0
Nestandardní pohledávky za úvěrovými institucemi	0					
Pochybné pohledávky za úvěrovými institucemi	0					
Ztrátové pohledávky za úvěrovými institucemi	0					
Pohledávky za jinými osobami než úvěr.institucemi	40 251 571	39 146 529	1 045 419	59 623	0	0
<i>Pohledávky za j. osobami než úvěr.institucemi bez selhání</i>	35 695 183	35 635 560	0	59 623	0	0
Standardní pohledávky za jinými osobami než úvěr.institucemi	30 225 312	30 175 755		49 556		
Sledované pohledávky za jin. osobami než úvěr.institucemi	5 469 871	5 459 804		10 067		
<i>Pohledávky za jin. osobami než úvěr.institucemi se selháním</i>	4 556 388	3 510 969	1 045 419	0	0	0
Nestandardní pohledávky za jin. osobami než úvěr.institucemi	1 206 806	1 098 438	108 368			
Pochybné pohledávky za jinými osobami než úvěr.institucemi	1 510 157	1 429 621	80 535			
Ztrátové pohledávky za jinými osobami než úvěr.institucemi	1 839 426	982 910	856 515			

<i>K ultimu 3. předcházejícího čtvrtletí (k 30.9.2010)</i>	Hodnota před znehodnocením	Účetní hodnota (netto)	Opravné položky k jednotlivým pohledávkám	Opravné položky k port. pohled. jednotlivě bez znehodnocení	Opravné položky k portfoliu jednotlivě nevýznam. pohledávek	Kumulovaná ztráta z ocenění reálnou hodnotou
Pohledávky z finančních činností celkem	44 269 736	43 122 295	1 087 983	59 459	0	0
Pohledávky za úvěrovými institucemi	3 038 367	3 038 367	0	0	0	0
<i>Pohledávky za úvěrovými institucemi bez selhání</i>	3 038 367	3 038 367	0	0	0	0
Standardní pohledávky za úvěrovými institucemi	3 038 367	3 038 367				
Sledované pohledávky za úvěrovými institucemi	0					
<i>Pohledávky za úvěrovými institucemi se selháním</i>	0	0	0	0	0	0
Nestandardní pohledávky za úvěrovými institucemi	0					

Pochybné pohledávky za úvěrovými institucemi	0					
Ztrátové pohledávky za úvěrovými institucemi	0					
Pohledávky za jinými osobami než úvěr.institucemi	41 231 369	40 083 928	1 087 983	59 459	0	0
<i>Pohledávky za j. osobami než úvěr.institucemi bez selhání</i>	36 909 107	36 849 648	0	59 459	0	0
Standardní pohledávky za jinými osobami než úvěr.institucemi	32 398 666	32 348 026		50 640		
Sledované pohledávky za jin. osobami než úvěr.institucemi	4 510 441	4 501 622		8 819		
<i>Pohledávky za jin. osobami než úvěr.institucemi se selháním</i>	4 322 262	3 234 280	1 087 983	0	0	0
Nestandardní pohledávky za jin. osobami než úvěr.institucemi	1 114 134	1 038 997	75 137			
Pochybné pohledávky za jinými osobami než úvěr.institucemi	1 364 237	1 264 177	100 060			
Ztrátové pohledávky za jinými osobami než úvěr.institucemi	1 843 891	931 105	912 786			

A.4. INFORMACE O POHLEDÁVKÁCH BEZ ZNEHODNOCENÍ A SE ZNEHODNOCENÍM

<i>K ultimu vykazovaného období (k 30.6.2011)</i>	Hodnota před znehodnocením		Opravné položky	Kumulovaná ztráta z ocenění reálnou hodnotou	Účetní hodnota (netto)	
	Pohledávky oceňované naběhlou hodnotou	Pohledávky oceňované reálnou hodnotou	Pohledávky oceňované naběhlou hodnotou	Pohledávky oceňované reálnou hodnotou	Pohledávky oceňované naběhlou hodnotou	Pohledávky oceňované reálnou hodnotou
Pohledávky bez znehodnocení	43 892 370	0	XX	XX	43 892 370	0
Pohledávky se znehodnocením	4 576 019	0	1 069 325	0	3 506 694	0

<i>K ultimu 1. předcházejícího čtvrtletí (k 31.3.2011)</i>	Hodnota před znehodnocením		Opravné položky	Kumulovaná ztráta z ocenění reálnou hodnotou	Účetní hodnota (netto)	
	Pohledávky oceňované naběhlou hodnotou	Pohledávky oceňované reálnou hodnotou	Pohledávky oceňované naběhlou hodnotou	Pohledávky oceňované reálnou hodnotou	Pohledávky oceňované naběhlou hodnotou	Pohledávky oceňované reálnou hodnotou
Pohledávky bez znehodnocení	42 702 526	0	XX	XX	42 702 526	0
Pohledávky se znehodnocením	4 979 485	0	1 168 218	0	3 811 267	0

<i>K ultimu 2. předcházejícího čtvrtletí (k 31.12.2010)</i>	Hodnota před znehodnocením		Opravné položky	Kumulovaná ztráta z ocenění reálnou hodnotou	Účetní hodnota (netto)	
	Pohledávky oceňované naběhlou hodnotou	Pohledávky oceňované reálnou hodnotou	Pohledávky oceňované naběhlou hodnotou	Pohledávky oceňované reálnou hodnotou	Pohledávky oceňované naběhlou hodnotou	Pohledávky oceňované reálnou hodnotou
Pohledávky bez znehodnocení	43 151 760	0	XX	XX	43 151 760	0
Pohledávky se znehodnocením	4 557 080	0	1 105 042	0	3 452 038	0

K ultimu 3. předcházejícího čtvrtletí (k 30.9.2010)	Hodnota před znehodnocením		Opravné položky	Kumulovaná ztráta z ocenění reálnou hodnotou	Účetní hodnota (netto)	
	Pohledávky oceňované naběhlou hodnotou	Pohledávky oceňované reálnou hodnotou	Pohledávky oceňované naběhlou hodnotou	Pohledávky oceňované reálnou hodnotou	Pohledávky oceňované naběhlou hodnotou	Pohledávky oceňované reálnou hodnotou
Pohledávky bez znehodnocení	42 028 566	0	XX	XX	42 028 566	0
Pohledávky se znehodnocením	4 322 262	0	1 147 441	0	3 174 821	0

A.5. INFORMACE O RESTRUKTURALIZOVANÝCH POHLEDÁVKÁCH

Restrukturalizované pohledávky za účetní období v hodnotě před znehodnocením

	30.9.2010	31.12.2010	31.3.2011	30.6.2011
Pohledávky oceňované naběhlou hodnotou	176 952	675 093	880 192	1 169 815
Pohledávky oceňované reálnou hodnotou	0	0	0	0

A.6. INFORMACE O DERIVÁTECH

	30.9.2010	31.12.2010	31.3.2011	30.6.2011
Deriváty k obchodování - aktiva				
reálná hodnota	53 288	45 184	57 009	22 673
jmenovitá (pomyslná) hodnota	3 244 477	3 600 771	3 385 256	3 281 101
Deriváty k obchodování - závazky				
reálná hodnota	75 470	37 387	31 557	32 293
jmenovitá (pomyslná) hodnota	3 240 132	3 596 982	3 383 228	3 279 293

A.7. POMĚROVÉ UKAZATELE

	30.9.2010	31.12.2010	31.3.2011	30.6.2011
a) Kapitálová přiměřenost	14,05%	14,20%	14,04%	13,49%
b) Rentabilita průměrných aktiv (ROAA)	0,53%	0,56%	0,78%	0,69%
c) Rentabilita průměrného kapitálu tier 1 (ROAE)	5,05%	5,37%	7,74%	6,92%
d) Aktiva na jednoho zaměstnance	79 476	79 315	81 908	85 447
e) Správní náklady na jednoho zaměstnance	-1 286	-1 220	-1 266	-1 267
f) Čistý zisk nebo ztráta po zdanění na jednoho zaměstnance	417	435	634	568

B. ÚDAJE O KAPITÁLU

Souhrnná informace o podmínkách a charakteru kapitálu a jeho složek:

Proces řízení kapitálu probíhá v úzké komunikaci s akcionáři banky. Jeho cílem je:

- zajištění dlouhodobé stability banky v relaci na existující rizika
- dodržování regulačních pravidel pro krytí rizik kapitálem (kapitálová přiměřenost)
- udržování výše kapitálu dostatečné pro podporu pokračující obchodní expanze.

V koordinaci s mateřskou společností je zajišťován stav, kdy banka disponuje objemem kapitálu převyšujícím regulační kapitálové požadavky. V průběhu roku 2007 došlo k podstatnému meziročnímu zvýšení kapitálu formou navýšení základního kapitálu ze strany akcionářů banky. K dalšímu navýšení došlo také ve druhém čtvrtletí roku 2008.

Dominující složkou kapitálu je původní kapitál (Tier1), když dodatkový kapitál (Tier 2) je využíván jen v omezené míře a kapitál na krytí tržního rizika (Tier 3) není využíván vůbec.

Údaje o kapitálu na individuálním základě

v tis. Kč	30.9.2010	31.12.2010	31.3.2011	30.6.2011
Kapitál	5 214 244	5 215 001	5 209 881	5 166 911
Původní kapitál (Tier 1)	4 968 144	4 964 401	4 964 481	4 972 151
Splacený základní kapitál zapsaný v obchodním rejstříku	2 005 380	2 005 380	2 005 380	2 005 380
Vlastní akcie	0	0	0	0
Emisní ážio	2 694 628	2 694 628	2 694 628	2 694 628
Rezervní fondy a nerozdělený zisk	387 237	387 237	387 237	392 492
Povinné rezervní fondy	79 049	79 049	79 049	92 578
Ostatní fondy z rozdělení zisku	0	0	0	0
Nerozdělený zisk z předchozích období	308 188	308 188	308 188	299 914
Další odčitatelné položky z původního kapitálu	-119 100	-122 843	-122 764	-120 349
Goodwill	0	0	0	0
Nehmotný majetek jiný než goodwill	-119 100	-122 843	-122 764	-120 349
Negat. oceň. rozdíl ze změn RH realiz. kapitál. nástrojů	0	0	0	0
Účastnické CP vydané osobou s kvalifikov. účastí v bance	0	0	0	0
Dodatkový kapitál (Tier 2)	246 100	250 600	245 400	194 760
Odčitatelné položky od původ. a dodat.kapitálu (Tier1+Tier2)	0	0	0	0
Kapitál na krytí tržního rizika (Tier 3)	0	0	0	0

C. ÚDAJE O KAPITÁLOVÝCH POŽADAVCÍCH

Souhrnná informace o přístupu Volksbank CZ, a.s. k posuzování dostatečnosti vnitřně stanoveného kapitálu vzhledem k současným a budoucím činnostem (vnitřně stanovená a udržovaná kapitálová přiměřenost):

Systém vnitřně stanoveného kapitálu je aplikován z úrovně centrály skupiny Volksbank a zahrnuje zejména následující komponenty:

- strategie řízení rizik
- identifikace rizik, kterým banka ve své činnosti čelí (kromě úvěrového, tržního a operačního rizika např. riziko likvidity nebo riziko koncentrace)
- kvantifikace míry těchto rizik ve formě kapitálu potřebného pro jejich krytí (vnitřně stanovená kapitálová potřeba), agregace výsledků pro jednotlivá rizika
- stanovení rizikové kapacity banky a v jejím rámci maximální akceptované míry rizik
- monitoring - ujištění, že vnitřně stanovené kapitálové zdroje jsou dostatečné vzhledem k vnitřně stanovené kapitálové potřebě
- strategické plánování zohledňující budoucí kapitálovou potřebu.

Systém odpovídá velikosti banky a povaze, rozsahu a složitosti jí prováděných činností. Kvantifikovatelná rizika jsou vyhodnocena v podobě vnitřně stanovené kapitálové potřeby, pro krytí ostatních typů rizik je využívána zbývající část kapitálových zdrojů. Podstupovaná rizika jsou tak obezřetně pokryta vnitřně stanovenými kapitálovými zdroji.

Údaje o kapitálových požadavcích na individuálním základě

v tis. Kč	30.9.2010	31.12.2010	31.3.2011	30.6.2011
Kapitálové požadavky celkem	2 969 957	2 938 189	2 967 645	3 064 589
Kap. pož. k úvěrovému riziku celkem	2 757 390	2 725 622	2 755 077	2 847 049
Kap. pož. k úvěr. riziku při STA celkem	2 757 390	2 725 622	2 755 077	2 847 049
Kap. pož. k úvěr. riziku při STA k expozicím celkem	2 757 390	2 725 622	2 755 077	2 847 049
Kap. pož. při STA k expoz. vůči centr. vládám a bankám	0	0	0	0
Kap. pož. při STA k expoz. vůči reg. vládám a míst. orgánům	25 526	28 719	28 741	27 118
Kap. pož. při STA k expoz. vůči org. veřejného sektoru a ost.	2 644	2 664	2 538	2 307
Kap. pož. při STA k expoz. vůči mezinárodním rozvoj. bankám	0	0	0	0
Kap. pož. při STA k expoz. vůči mezinárodním organizacím	0	0	0	0
Kap. pož. při STA k expoz. vůči institucím	160 308	94 058	95 164	82 349
Kap. pož. při STA k podnikovým expoz.	1 811 500	1 798 730	1 847 329	1 940 790
Kap. pož. při STA k retailovým expoz.	457 114	456 078	457 206	451 598
Kap. pož. při STA k expoz. zajištěným nemovitostmi	152 109	157 139	163 930	167 323
Kap. pož. při STA k expoz. po splatnosti	116 959	161 164	130 552	147 494
Kap. pož. při STA k regulatorně vysoce rizikovým expoz.	0	0	0	0
Kap. pož. při STA k expoz. v krytých dluhopisech	108	109	110	149
Kap. pož. při STA ke krátkod. expoz. vůči inst. a podn. expoz.	0	0	0	0
Kap. pož. při STA k expoz. vůči fondům kolekt. investování	0	0	0	0
Kap. pož. při STA k ostatním expoz.	31 122	26 961	29 507	27 920
Kap. pož. k trž. riziku při stand. přístupu (STA) celkem	0	0	0	0
Kap. pož. při STA k úrokovému riziku	0	0	0	0
Kap. pož. při STA k akciovému riziku	0	0	0	0
Kap. pož. při STA k měnovému riziku	0	0	0	0
Kap. pož. při STA ke komoditnímu riziku	0	0	0	0
Kap. pož. k trž. riziku při přístupu založ. na vl. modelech	0	0	0	0
Kap. pož. k operačnímu riziku celkem	212 567	212 567	212 567	217 539
Kap. pož. k oper. riziku při BIA	0	0	0	0
Kap. pož. k oper. riziku při TSA	212 567	212 567	212 567	217 539
Kap. pož. k oper. riziku při ASA	0	0	0	0

D. OBCHODY V RÁMCI POSKYTOVÁNÍ INVESTIČNÍCH SLUŽEB

Objem obchodů v rámci poskytování investičních služeb

	30.9.2010	31.12.2010	31.3.2011	30.6.2011
Objem obchodů s cennými papíry celkem	12 848 142	22 324 816	32 984 477	38 009 528
obchody pro klienty	4 459 293	3 748 213	3 970 110	6 025 014
obchody pro klienty v rámci obhospodařování	0	0	0	0
investiční CP - akcie a obdobné CP				
investiční CP - dluhopisy a obdobné CP				
investiční CP - ostatní				
CP kolektivního investování				
nástroje peněžního trhu				
ostatní obchody pro klienty	4 459 293	3 748 213	3 970 110	6 025 014
investiční CP - akcie a obdobné CP	2 814 744	3 306 024	2 970 959	4 578 765
investiční CP - dluhopisy a obdobné CP	1 640 835	442 099	998 864	1 445 567
investiční CP - ostatní				
CP kolektivního investování	3 714	90	287	682
nástroje peněžního trhu				
obchody na vlastní účet	8 388 849	18 576 603	29 014 367	31 984 514
investiční CP - akcie a obdobné CP				
investiční CP - dluhopisy a obdobné CP	627 849	676 416	431 999	3 402 146
investiční CP - ostatní				
CP kolektivního investování				
nástroje peněžního trhu	7 761 000	17 900 187	28 582 367	28 582 367

	30.9.2010	31.12.2010	31.3.2011	30.6.2011
Objem obchodů s deriváty celkem	3 101 444	3 600 770	3 385 255	3 281 100
obchody pro klienty	0	0	0	0
obchody pro klienty v rámci obhospodařování	0	0	0	0
akciové deriváty				
úrokové deriváty				
měnové deriváty				
komoditní deriváty				
úvěrové deriváty				
ostatní deriváty				
ostatní obchody pro klienty	0	0	0	0
akciové deriváty				
úrokové deriváty				
měnové deriváty				
komoditní deriváty				
úvěrové deriváty				
ostatní deriváty				
obchody na vlastní účet	3 101 444	3 600 770	3 385 255	3 281 100
akciové deriváty	250 000	250 000	250 000	250 000
úrokové deriváty	1 346 710	1 998 083	2 140 916	2 272 764
měnové deriváty	1 504 734	1 352 687	994 339	758 336
komoditní deriváty				
úvěrové deriváty				
ostatní deriváty				