



## **INFORMACE O VOLKSBANK CZ, A.S.**

k 31. březnu 2011

## Obsah:

### **ČTVRTLETNÍ ZPRÁVA**

Informace o bance

Informace o činnostech banky

Informace o vztazích s bankou ovládanými osobami, v nichž je banka většinovým společníkem

Informace o vztazích s ovládajícími osobami a osobou, která je v bance většinovým společníkem

Informace o vztazích se členy dozorčí rady, členy představenstva a s dalšími vedoucími zaměstnanci

Informace o hospodaření banky a o řízení rizik

Výroční zpráva

### **SEZNAM PŘÍLOH**

1. Celkové organizační schéma banky

2. Informace o hospodaření banky

A. Údaje o finanční situaci banky

B. Údaje o kapitálu banky

C. Údaje o kapitálových požadavcích banky

D. Obchody v rámci poskytování investičních služeb

Tyto informace odpovídají Vyhlášce č. 123/2007 Sb., o pravidlech obezřetného podnikání bank, spořitelních a úvěrních družstev a obchodníků s cennými papíry, kterým se stanoví minimální požadavky na uveřejňování informací bankami, a byly uveřejněny dne 12. května 2011.

## Čtvrtletní zpráva

### § 1 Informace o bance

Obchodní jméno: **Volksbank CZ, a.s.** Odst. 1.1 a)  
Právní forma: Akciová společnost  
Sídlo: Praha 4, Nusle, Na Pankráci 1724/129, PSČ 140 00  
IČO: 25 08 33 25

Datum zápisu do obchodního rejstříku: 31. října 1996 Odst. 1.1 b)  
Datum zápisu poslední změny: 21. října 2010  
(zápis členů představenstva)

Výše základního kapitálu zapsaná v obchodním rejstříku: 2 005 380 000,- Kč Odst. 1.1 c)

Výše splaceného základního kapitálu: 2 005 380 000,- Kč Odst. 1.1 d)

Odst. 1.1 e)

#### Údaje o emitovaných akcích:

308 561 ks zaknihovaných kmenových akcií na jméno ve jmenovité hodnotě 5 000,- Kč

92 515 ks zaknihovaných prioritních akcií na jméno ve jmenovité hodnotě 5 000,- Kč

Odst. 1.1 f)

#### Údaje o nabytí vlastních akcií a zatímních listů a jiných cenných papírů

Volksbank CZ, a.s. nevlastní žádné vlastní akcie, zatímní listy ani jiné cenné papíry.

Odst. 1.1 h)

#### Údaje o akcionářích s kvalifikovanou účastí na bance

Volksbank International AG, akciová společnost, se sídlem Saturn Tower, Leonard-Bernstein-Straße 10, A-1220 Vídeň, Rakousko, je akcionářem Volksbank CZ, a.s. s kvalifikovanou účastí podle § 17a, odst. 4 zákona č. 21/1992 Sb., o bankách. Výše podílu na hlasovacích právech činí 98,50 %.

Odst. 1.2

#### Celkové organizační schéma tvoří přílohu č. 1.

Počet prodejních míst: 23

Průměrný evidenční přepočtený stav zaměstnanců: 598

Odst. 1.3

#### Údaje o struktuře konsolidačního celku

Volksbank CZ, a.s. nemá dle zákona povinnost sestavovat konsolidovanou účetní závěrku a nevytváří konsolidační celek. Ovládající společností ve vztahu k Volksbank CZ, a.s., je Volksbank AG, se sídlem Kolingasse 19, 1090 Vídeň, Rakousko. Výše uvedená společnost ovládá Volksbank CZ, a.s. nepřímo prostřednictvím většinového akcionáře, kterým je Volksbank International AG, akciová společnost, se sídlem Saturn Tower, Leonard-Bernstein-Straße 10, A-1220 Vídeň, Rakousko.

## § 2 Informace o činnostech banky

Odst. 2 a)

### Přehled činností vyplývajících z povolení působit jako banka (licence)

Dne 24. 5. 2004 udělila Česká národní banka podle § 1 odst. 3 zákona č. 6/1993 Sb. o České národní bance, ve znění pozdějších předpisů, a podle zákona č. 21/1992 Sb., bankovní licenci Volksbank CZ, a.s., kterou se nahrazuje oprávnění vykonávat bankovní činnosti podle rozhodnutí ČNB ze dne 20. 12. 1996 č.j. V 44/12-96. Licence byla vydána na základě správního řízení, zahájeného Českou národní bankou z jejího podnětu z důvodů tzv. přelicencování tuzemských bank v souvislosti s harmonizací práva ČR s právem EU a účinností novelizace zákona o bankách k 1. 5. 2004.

License byla vydána pro činnosti uvedené v § 1, odst. 1 písm. a) a b) zákona č. 21/1992 Sb. o bankách, ve znění pozdějších předpisů, a to:

- a) přijímání vkladů od veřejnosti,
- b) poskytování úvěrů,

jakož i pro činnosti uvedené v § 1 odst. 3 zákona, a to:

- a) investování do cenných papírů na vlastní účet,
- b) finanční pronájem (finanční leasing),
- c) platební styk a zúčtování,
- d) vydávání a správu platebních prostředků, například platebních karet a cestovních šeků,
- e) poskytování záruk,
- f) otvírání akreditivů,
- g) obstarávání inkasa,
- h) poskytování investičních služeb zahrnující:

- hlavní investiční službu podle § 4 odst. 2 písm. **a)** zákona č. 256/2004 Sb., o podnikání na kapitálovém trhu (dále jen „zákon o podnikání na kapitálovém trhu“), **přijímání a předávání pokynů týkajících se investičních nástrojů**, a to ve vztahu k investičním nástrojům podle § 3 odst. 1 písm. a) a b) zákona o podnikání na kapitálovém trhu
- hlavní investiční službu podle § 4 odst. 2 písm. **c)** zákona o podnikání na kapitálovém trhu, **obchodování s investičními nástroji na vlastní účet**, a to ve vztahu k investičním nástrojům podle § 3 odst. 1 písm. a) a b) zákona o podnikání na kapitálovém trhu
- hlavní investiční službu podle § 4 odst. 2 písm. **e)** zákona o podnikání na kapitálovém trhu, **upisování nebo umístování emisí investičních nástrojů**, a to ve vztahu k investičním nástrojům podle § 3 odst. 1 písm. a) a b) zákona o podnikání na kapitálovém trhu
- doplňkovou investiční službu podle § 4 odst. 3 písm. **a)** zákona o podnikání na kapitálovém trhu, **správa investičních nástrojů**, a to ve vztahu k investičním nástrojům podle § 3 odst. 1 písm. a) a b) zákona o podnikání na kapitálovém trhu
- doplňkovou investiční službu podle § 4 odst. 3 písm. **b)** zákona o podnikání na kapitálovém trhu, **úschova investičních nástrojů**, a to ve vztahu k investičním nástrojům podle § 3 odst. 1 písm. a) a b) zákona o podnikání na kapitálovém trhu
- doplňkovou investiční službu podle § 4 odst. 3 písm. **d)** zákona o podnikání na kapitálovém trhu, **poradenská činnost týkající se struktury kapitálu, průmyslové strategie a s tím souvisejících otázek, jakož i poskytování porad a služeb týkajících se přeměn společností nebo převodů podniků**
- doplňkovou investiční službu podle § 4 odst. 3 písm. **e)** zákona o podnikání na kapitálovém trhu, **poradenská činnost týkající se investování do investičních nástrojů**, a to ve vztahu k investičním nástrojům podle § 3 odst. 1 písm. a) a b) zákona o podnikání na kapitálovém trhu,

i) finanční makléřství,

j) výkon funkce depozitáře,

- k) směnářenskou činnost (nákup devizových prostředků),
- l) poskytování bankovních informací,
- m) obchodování na vlastní účet nebo na účet klienta s devizovými hodnotami a se zlatem v rozsahu:
  - obchodování na vlastní účet nebo na účet klienta s peněžními prostředky v cizí měně
  - obchodování na vlastní účet nebo na účet klienta s penězi ocenitelnými právy
  - obchodování na vlastní účet nebo na účet klienta se zlatem
- n) pronájem bezpečnostních schránek,
- o) činnosti, které přímo souvisejí s činnostmi uvedenými v bankovní licenci Volksbank CZ, a.s.

Odst. 2 b)

#### **Přehled činností, které banka skutečně vykonává:**

- přijímání vkladů od veřejnosti,
- poskytování úvěrů,
- investování do cenných papírů na vlastní účet,
- platební styk a zúčtování,
- vydávání a správu platebních prostředků, například platebních karet a cestovních šeků,
- poskytování záruk,
- otvírání akreditivů,
- obstarávání inkasa,
- poskytování investičních služeb zahrnující:
  - hlavní investiční službu podle § 4 odst. 2 písm. **a)** zákona č. 256/2004 Sb., o podnikání na kapitálovém trhu (dále jen „zákon o podnikání na kapitálovém trhu“), **přijímání a předávání pokynů týkajících se investičních nástrojů**, a to ve vztahu k investičním nástrojům podle § 3 odst. 1 písm. a) a b) zákona o podnikání na kapitálovém trhu
  - hlavní investiční službu podle § 4 odst. 2 písm. **c)** zákona o podnikání na kapitálovém trhu, **obchodování s investičními nástroji na vlastní účet**, a to ve vztahu k investičním nástrojům podle § 3 odst. 1 písm. a) a b) zákona o podnikání na kapitálovém trhu
  - hlavní investiční službu podle § 4 odst. 2 písm. **e)** zákona o podnikání na kapitálovém trhu, **upisování nebo umístování emisí investičních nástrojů**, a to ve vztahu k investičním nástrojům podle § 3 odst. 1 písm. a) a b) zákona o podnikání na kapitálovém trhu
  - doplňkovou investiční službu podle § 4 odst. 3 písm. **a)** zákona o podnikání na kapitálovém trhu, **správa investičních nástrojů**, a to ve vztahu k investičním nástrojům podle § 3 odst. 1 písm. a) a b) zákona o podnikání na kapitálovém trhu
  - doplňkovou investiční službu podle § 4 odst. 3 písm. **b)** zákona o podnikání na kapitálovém trhu, **úschova investičních nástrojů**, a to ve vztahu k investičním nástrojům podle § 3 odst. 1 písm. a) a b) zákona o podnikání na kapitálovém trhu
  - doplňkovou investiční službu podle § 4 odst. 3 písm. **d)** zákona o podnikání na kapitálovém trhu, **poradenská činnost týkající se struktury kapitálu, průmyslové strategie a s tím souvisejících otázek, jakož i poskytování porad a služeb týkajících se přeměn společností nebo převodů podniků**
  - doplňkovou investiční službu podle § 4 odst. 3 písm. **e)** zákona o podnikání na kapitálovém trhu, **poradenská činnost týkající se investování do investičních nástrojů**, a to ve vztahu k investičním nástrojům podle § 3 odst. 1 písm. a) a b) zákona o podnikání na kapitálovém trhu
- finanční makléřství,
- výkon funkce depozitáře,
- směnářenskou činnost (nákup devizových prostředků),

- poskytování bankovních informací,
- obchodování na vlastní účet nebo na účet klienta s devizovými hodnotami a se zlatem v rozsahu:
  - obchodování na vlastní účet nebo na účet klienta s peněžními prostředky v cizí měně
  - obchodování na vlastní účet nebo na účet klienta s penězi ocenitelnými právy
  - obchodování na vlastní účet nebo na účet klienta se zlatem
- pronájem bezpečnostních schránek.

Odst. 2 c)

### **Přehled činností, jejichž vykonávání nebo poskytování bylo omezeno, nebo vyloučeno**

Od začátku působení banky nedošlo k žádnému omezení nebo vyloučení činností vykonávaných nebo poskytovaných Volksbank CZ, a.s.

## **§ 3 Informace o vztazích s bankou ovládanými osobami a osobami, v nichž je banka většinovým společníkem**

Volksbank CZ, a.s. neovládá jinou osobu a nemá většinový podíl na jiné právnické nebo fyzické osobě.

## § 4 Informace o vztazích s ovládajícími osobami a osobou, která je v bance většinovým společníkem

### 4.1.a) Volksbank International AG, Vídeň

v tis. Kč

30.6.2010 30.9.2010 31.12.2010 31.3.2011

4.1.b)	Přímý nebo nepřímý podíl banky na základním kapitálu v %	98	98	98	98
4.1.c)	Přímý nebo nepřímý podíl banky na hlasovacích právech v %	98	98	98	98
4.1.d)	Jiný způsob ovládnání	0	0	0	0
4.1.e)	Souhrnná výše pohledávek	120 789	59 286	547 546	362 017
4.1.e)	Souhrnná výše závazků	970 510	842 167	790 109	771 660
4.1.f)	Souhrnná výše CP, které má banka v aktivech a jsou emitovány ovládající osobou (netto)	0	0	0	0
4.1.f)	Souhrnná výše závazků banky z CP emitovaných ovládající osobou	0	0	0	0
4.1.g)	Souhrnná výše bankou vydaných záruk	0	0	0	0
4.1.g)	Souhrnná výše bankou přijatých záruk	0	0	0	0

## § 5 Informace o vztazích se členy dozorčí rady, členy představenstva a s dalšími vedoucími zaměstnanci banky

Odst. 5.1 a)

Údaje o členech dozorčí rady, členech představenstva a údaje o dalších vedoucích zaměstnancích banky

### DOZORČÍ RADA

#### PŘEDSEDA

**Dr. BOSCHERT Friedhelm**

Datum nástupu do funkce: 24. 4. 2008

Praxe/Zkušenosti: bankovní praxe – 23 let, praxe ve vedoucí pozici – 16 let

Členství v orgánech jiných společností

Společnost	Země	Funkce
Volksbank International AG	Rakousko	předseda představenstva
Volksbank Banja Luka	Bosna a Hercegovina	předseda dozorčí rady
Volksbank BH d.d.	Bosna a Hercegovina	předseda dozorčí rady
VB-Holding AG	Rakousko	člen dozorčí rady
Volksbank-Invest GmbH	Rakousko	člen dozorčí rady
Vienna Economic Forum	Rakousko	člen představenstva
Hayek Institut	Rakousko	člen představenstva
Ausland ÖVAG	Rakousko	řídící pracovník 2. úrovně
VIVH AG	Rakousko	člen dozorčí rady
Osiguranje	Chorvatsko	člen dozorčí rady
Volksbank Rumänien	Rumunsko	předseda dozorčí rady
Honorarkonsul der Regierung von Bosnien und Herzegowina	Bosna a Hercegovina	honorární konzul

## MÍSTOPŘEDSEDA

### Dr. BRAMERDORFER Engelbert

Datum nástupu do funkce: 20. 4. 2009

Praxe/Zkušenosti: bankovní praxe – 13 let, praxe ve vedoucí pozici – 10 let

Členství v orgánech jiných společností

Společnost	Země	Funkce
PJSC Volksbank	Ukrajina	člen dozorčí rady
Volksbank BH d.d.	Bosna a Hercegovina	místopředseda dozorčí rady

## ČLENOVÉ DOZORČÍ RADY

### UGOLINI Gabriele

Datum nástupu do funkce: 24. 4. 2008

Praxe/Zkušenosti: bankovní praxe – 37 let, praxe ve vedoucí pozici – 25 let

Členství v orgánech jiných společností

Společnost	Země	Funkce
Volksbank BH d.d.	Bosna a Hercegovina	člen dozorčí rady

### Mag. SZENKURÖK Peter

Datum nástupu do funkce: 24. 4. 2008

Praxe/Zkušenosti: bankovní praxe – 16 let, praxe ve vedoucí pozici – 10 let

Členství v orgánech jiných společností

Společnost	Země	Funkce
Volksbank Rumänien	Rumunsko	člen dozorčí rady
Volksbank Slovensko	Slovensko	místopředseda dozorčí rady
Volksbank Croatia	Chorvatsko	člen představenstva

### Ing. DOBŘICKÝ Igor

Datum nástupu do funkce: 25. 6. 2009

Praxe/Zkušenosti: bankovní praxe – 13 let, praxe ve vedoucí pozici – 6 let

Členství v orgánech jiných společností

Společnost	Země	Funkce
x	x	x

### Ing. VLČEK Luboš

Datum nástupu do funkce: 18. 2. 2010

Praxe/Zkušenosti: bankovní praxe – 13 let, praxe ve vedoucí pozici – 18 let

Členství v orgánech jiných společností

Společnost	Země	Funkce
x	x	x

## PŘEDSTAVENSTVO

---

### PŘEDSEDA

#### Ing. HOLUB Libor

Datum nástupu do funkce: 29. 09. 2010

Praxe/Zkušenosti: bankovní praxe – 9 let, praxe ve vedoucí pozici – 16 let

Členství v orgánech jiných společností

Společnost	Země	Funkce
x	x	x



## ČLENOVÉ

### GUTHAN Frank

Datum nástupu do funkce: 1. 3. 2009

Praxe/Zkušenosti: bankovní praxe – 18 let, praxe ve vedoucí pozici – 16 let

Členství v orgánech jiných společností

Společnost	Země	Funkce
x	x	x

### VÖGERL Andreas

Datum nástupu do funkce: 15. 6. 2010

Praxe/Zkušenosti: bankovní praxe – 28 let, praxe ve vedoucí pozici – 28 let

Členství v orgánech jiných společností

Společnost	Země	Funkce
x	x	x

### Ing. KOMZALA Pavol

Datum nástupu do funkce: 1. 9. 2010

Praxe/Zkušenosti: bankovní praxe – 16 let, praxe ve vedoucí pozici – 8 let

Členství v orgánech jiných společností

Společnost	Země	Funkce
x	x	x

## VEDOUcí ZAMĚSTNANCI

Titul, příjmení, jméno	Funkce	Datum nástupu do funkce	Praxe v letech	
			Bankovní	Manažerská
<b>Bc. ADAMEC Zdeněk</b>	ved. štáb. útvaru Informační bezpečnost	1.11.2005	8	2
<b>Ing. BRABCOVÁ Renáta MBA</b>	ved. štáb. útvar Salas Management Corporate	1.1.2011	13	4
<b>Ing. DOBŘICKÝ Igor</b>	ved. odboru Organizace, IT	7.6.2005	12	4
<b>Mgr. DRÁPALOVÁ Hana</b>	ved. štáb. útvaru Administration Office	1.9.2010	2	0
<b>Ing. DVOŘÁK Mojmír</b>	ved. odboru Firemní klientela	2.4.2002	18	17
<b>Mgr. EDENOVÁ Helga</b>	ved. ved. štábního útvaru Řízení lidských zdrojů	1.6.2010	5	2
<b>GUTHAN Frank</b>	ved. Rezortu 003	1.3.2009	17	15
<b>Ing. HOLUB Libor</b>	ved. Rezortu 004	26.11.2008	8	15
<b>Ing. HORNÍČEK Jindřich</b>	ved. odboru Credit Risk Management	1.6.2010	9	3
<b>Ing. KOMZALA Pavol</b>	ved. Rezortu 002	1.9.2010	15	7
<b>Ing. MERTA Petr</b>	ved. odboru Housing, Public and Real Estate Financing	6.10.1998	26	19
<b>Ing. MICHALIČKA Jiří</b>	ved. štáb. útvaru Problematické úvěrové pohledávky	1.10.2010	16	11
<b>Ing. NEČESAL Karel</b>	ved. odboru Retail	2.4.2002	7	10
<b>Ing. NOSEK Libor</b>	ved. odboru Finanční řízení	1.2.2009	13	10
<b>Ing. PETR Karel</b>	ved. odd. Treasury/ Treasury Securities & Sales	2.4.2002	15	15
<b>Ing. PLANETOVÁ Olga</b>	ved. štábního útvaru Audit / Revize	31.12.2003	6	5
<b>Ing. ROHÁČEK Jiří</b>	ved. oddělení Risk Controlling	23.5.2003	8	7
<b>SEDLÁČEK Jan</b>	ved. odboru Credit Settlement	1.9.2006	11	10
<b>JUDr. ŠLESINGEROVÁ Helena</b>	ved. štáb. útvaru Compliance & AML	1.1.2011	17	5
<b>Ing. ŠVÁB Miroslav</b>	ved. odboru Sales Management	15.6.2010	10	5
<b>Ing. VLČEK Luboš</b>	ved. štábního útvaru Hospodářská správa	20.1.1998	11	16
<b>VOGEL Kevin</b>	ved. odd. International Desk	1.3.2011	14	4
<b>VÖGERL Andreas</b>	ved. Rezortu 001	15.6.2010	27	27
<b>Ing. ŽIBŘID Petr</b>	ved. štábního útvaru Marketing & Communication	15.11.2006	6	4

Zaměstnanci banky v jiných právnických osobách

Titul, příjmení, jméno	Společnost	Země	Funkce
<b>DOSTÁL Norbert</b>	TOP OPTIMAL, s.r.o.	Česká republika	jednatel
<b>Mgr. JEVICKÝ Libor</b>	SOIL a.s. v likvidaci	Česká republika	člen představenstva
<b>JERMÁŘ Otakar</b>	CAFE & NETPOINT a.s.	Česká republika	člen dozorčí rady
<b>Ing. KRUPÁR Milan MBA</b>	První legionářská s.r.o. „v likvidaci“ 3T PROMO s.r.o.	Česká republika Česká republika	likvidátor společnosti jednatel
<b>MATĚJČKOVÁ Marta</b>	UNISPOL plus s.r.o.	Česká republika	jednatel
<b>Ing. MLCH Vladimír</b>	BRISS CZECH a.s.	Česká republika	člen dozorčí rady
<b>MOTALOVÁ Petra</b>	G.D.L.B. spol. s r.o. v likvidaci	Česká republika	likvidátor společnosti

Odst. 5.1. b)

### Údaje o souhrnné výši bankou poskytnutých úvěrů členům dozorčí rady, členům představenstva a dalším vedoucím zaměstnancům banky

v tis. Kč

	30.6.2010	30.9.2010	31.12.2010	31.3.2011
Souhrnná výše bankou poskytnutých úvěrů členům dozorčí rady	2 295	2 253	2 218	2 182
Souhrnná výše bankou poskytnutých úvěrů členům představenstva	0	0	0	0
Souhrnná výše bankou poskytnutých úvěrů vedoucím pracovníkům banky	11 266	13 637	13 339	10 856

Odst. 5.1. c)

### Údaje o souhrnné výši bankou vydaných záruk za členy dozorčí rady, členy představenstva a dalšími vedoucími zaměstnanci banky

v tis. Kč

	30.6.2010	30.9.2010	31.12.2010	31.3.2011
Souhrnná výše bankou vydaných záruk členům dozorčí rady, členům představenstva a vedoucím pracovníkům banky	0	0	0	0

## § 6 Informace o hospodaření banky a o řízení rizik

Odst. 6.1, 6.3, 6.5

Čtvrtletní rozvaha a čtvrtletní výkaz zisku a ztráty a poměrové a další ukazatele jsou uvedeny v příloze č. 2 a č. 2.1.

Odst. 6.4

### Kvalitativní informace o řízení rizik

Banka uplatňuje v oblasti řízení rizik konzervativní přístup. Výchozími body jsou platná regulační legislativa a riziková strategie skupiny. Banka používá systém regulačních a interních limitů, jejichž výše a dodržování jsou pravidelně sledovány.

Hlavními obecnými zásadami procesu řízení rizik jsou optimalizace poměru mezi rizikem a očekávaným výnosem, funkční řídicí a kontrolní systém, oddělení neslučitelných funkcí, identifikace a analýza rizik, diverzifikace portfolia a v neposlední řadě i zajištění přesnosti a kompletnosti dat v bankovním

systemu. Vedení banky je pravidelně informováno o míře podstupovaných rizik a systém řízení rizik je sledován a vyhodnocován.

V organizační struktuře řízení rizik má centrální pozici představenstvo banky, které určuje strategii řízení rizik, schvaluje bankovní řídicí dokumenty včetně limitů a povolených postupů a rozhoduje o významných rizikových pozicích. Výbor pro řízení rizik sleduje rizikový profil banky ve všech hlavních typech rizik včetně dostatečnosti jejich krytí kapitálem (systém vnitřně stanoveného kapitálu). Oddělení přímo podřízená členu představenstva zodpovědnému za řízení rizik analyzují rizikovou pozici banky, kontrolují dodržování limitů, informují o zjištěných výsledcích, popřípadě sama schvalují rizikové pozice v rámci stanovených oprávnění.

V souladu s regulatorními požadavky jsou rizika dostatečně kryta kapitálem.

### **Úvěrové riziko**

Poskytování úvěrových produktů je jednou z hlavních obchodních činností banky. Tomu odpovídá důraz, který je kladen na řízení úvěrového rizika. Tento proces zahrnuje identifikaci rizik, měření rizikové pozice, sledování limitů a přijímání opatření vedoucích ke snížení podstupovaného úvěrového rizika. Proces probíhá na úrovni jednotlivého klienta i na úrovni úvěrového portfolia.

Při hodnocení úvěrové kvality klienta se banka zaměřuje zejména na analýzu jeho finanční situace, schopnost splácet poskytnutý úvěr z vlastního cash flow a na dosavadní zkušenost s klientem.

Banka připravuje přechod na výpočet kapitálového požadavku k úvěrovému riziku investičního portfolia založený na interním ratingu (IRB přístup). Úvěrová kvalita každého klienta je posuzována interním ratingovým systémem odpovídajícím typu hodnoceného klienta. Klient je tak zařazen do jednoho z 25 stupňů interní ratingové stupnice, z nichž 5 stupňů je určeno pro expozice v selhání. Každému ratingovému stupni je pevně přiřazena roční pravděpodobnost selhání klienta, která se používá jako jeden z parametrů rozhodovacího procesu. Ratingové nástroje jsou pravidelně testovány a následně odpovídajícím způsobem upravovány tak, aby odhad pravděpodobnosti selhání klienta byl korektní.

Dalším hodnoceným kritériem při posuzování úvěrového návrhu je kvalita zajišťovacích instrumentů. Katalog těchto instrumentů definuje akceptované typy zajištění, způsob stanovení jejich reálné hodnoty, frekvenci přecenění a odpovědnosti jednotlivých oddělení banky.

Posuzování a schvalování úvěrových návrhů probíhá nezávisle na obchodních útvarech. Schvalovací kompetence jsou delegovány představenstvem banky a jsou objemově rozčleněny do několika úrovní.

Banka provádí pravidelný monitoring jednotlivých angažovaností za účelem průběžného sledování kvality úvěrového portfolia. Tento proces zvyšuje pravděpodobnost, že možné budoucí selhání klienta bude včas rozpoznáno. Pro tento případ je v bance nastaven fungující systém včasného řešení problematických pohledávek, který snižuje pravděpodobnost vzniku ztráty z úvěrového obchodu.

Banka dodržuje všechny regulatorní limity angažovanosti investičního portfolia.

### **Tržní rizika**

Hlavním nástrojem řízení tržních rizik je soustava limitů pro jednotlivé typy tržních rizik. Dodržování limitů je pravidelně sledováno a zjištěné informace jsou předávány představenstvu, výboru pro řízení rizik a příslušným obchodním útvarům. Limity jsou stanoveny interně, mateřskou společností nebo regulatorními předpisy ČNB. Pravidelně probíhá stresové testování tržních rizik.

V oblasti měnového rizika banka řídí svoji rizikovou pozici formou uzavírání obchodů na měnovém trhu. Riziková pozice je denně sledována a porovnávána s platnými limity.

Expozice banky vůči úrokovému riziku je kvantifikována formou simulace vlivu standardizovaného úrokového šoku 200 b.p. na kapitál banky, kde tento vliv je představován změnou ekonomické hodnoty (NPV) investičního portfolia banky. Rozdíl aktiv a pasiv s dlouhodobě pevnou úrokovou sazbou (hlavní zdroj úrokového rizika) je vyvažován s využitím úrokových swapů a emitovaných dluhopisových cenných papírů. Úroková pozice banky je pravidelně měřena a porovnávána s platnými limity.

Tržní volatilitě cenných papírů je banka vystavena formou drženého portfolia dluhopisů, ve kterém dominují české státní dluhopisy. Z regulatorního hlediska banka vede malé obchodní portfolio.

### **Riziko likvidity**

Výchozím bodem pro řízení rizika likvidity je denně prováděná analýza skutečné zbytkové splatnosti aktiv a pasiv, a to v jednotlivých hlavních měnách i agregovaně přes všechny měny. Na základě této analýzy banka denně sleduje plnění interních limitů likvidity. Struktura limitů vychází z poměru aktiv a pasiv s danou dobou zbytkové splatnosti.

Při řízení krátkodobé likvidní pozice banka zahrnuje plánované a očekávané peněžní toky pro 5 následujících pracovních dnů. Za účelem dlouhodobého výhledu je se zahrnutím údajů o dosavadní i plánované struktuře rozvahy pravidelně vyhotovován scénář pro řízení rizika likvidity. Tento scénář je předkládán výboru pro řízení rizik. Pohotovostní plán je připraven pro teoretický případ mimořádných okolností ohrožujících likviditu banky.

### **Operační riziko**

V souladu s regulatorními požadavky banka disponuje potřebnými interními předpisy pro řízení operačního rizika, včetně oblastí informační bezpečnosti, kontinuity činností, outsourcingu nebo systému vnitřní kontroly, který je nastaven pro jednotlivé procesy nebo útvary.

Základními používanými metodami jsou vyloučení, snížení, přenos nebo akceptace operačního rizika. Proces řízení operačního rizika zahrnuje identifikaci, evidenci, vyhodnocení a ocenění rizik včetně opatření k jejich minimalizaci a probíhá v úrovni skutečných událostí i latentních rizik.

Identifikované události operačního rizika jsou evidovány a následně centrálně vyhodnocovány. Přijímaná opatření mají za cíl efektivně minimalizovat pravděpodobnost dalšího výskytu podobného typu události a jsou navrhována nejen v závislosti na četnosti výskytu a objemu realizované/předpokládané ztráty/zisku, ale i s ohledem na závažnost a příčinu vzniku.

### **Riziko koncentrace**

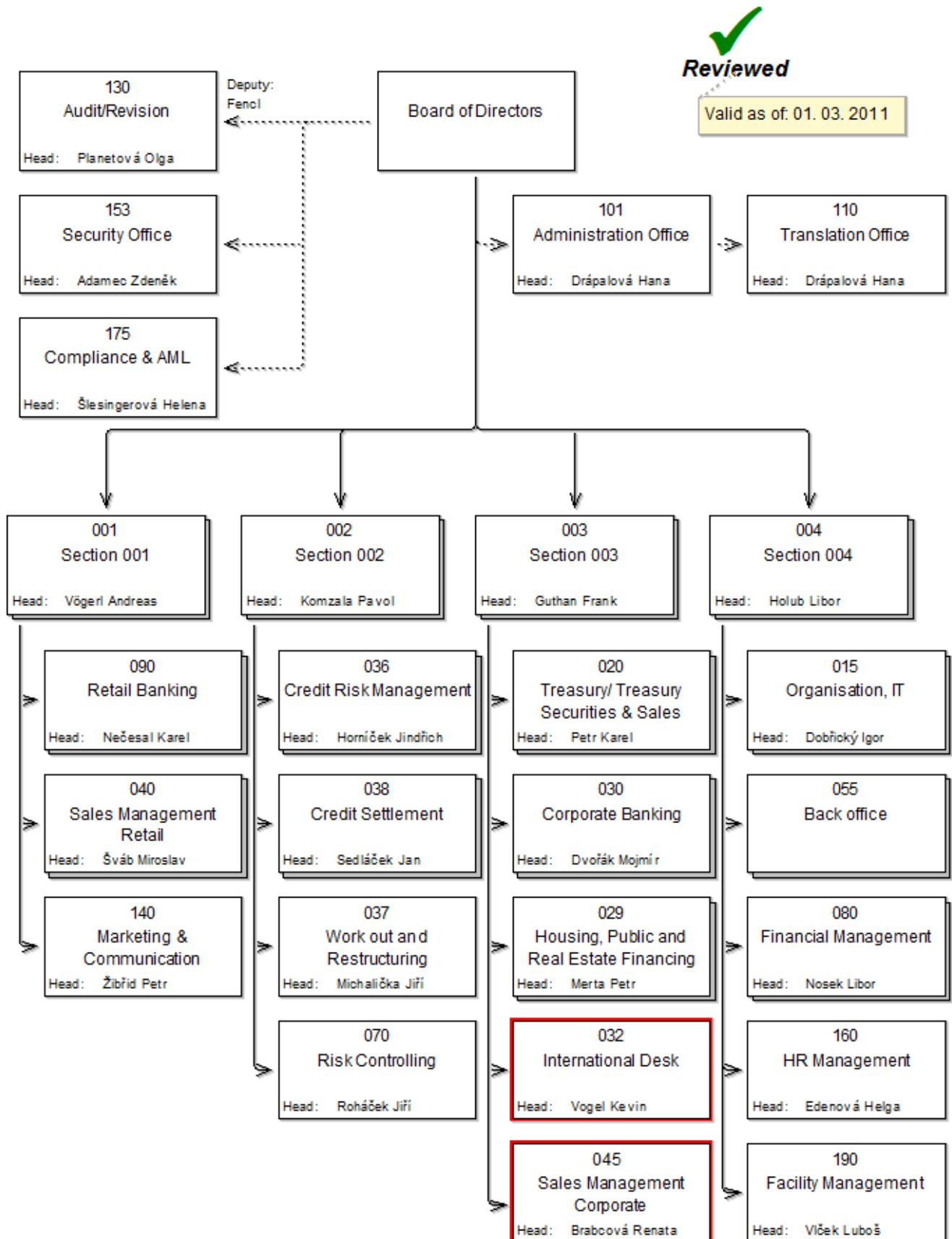
Dostatečnou diverzifikaci podstupovaného úvěrového rizika zajišťuje systém limitů rizika koncentrace vůči ekonomicky spjatým skupinám klientů, vůči odvětvím činnosti klientů nebo vůči zemím.

Banka sleduje také rizika vznikající z koncentrace expozic z titulu jednotlivých produktů nebo z titulu nepřímých angažovaností – tedy například vůči jednomu typu zajištění, poskytovateli zajištění nebo emitentovi cenných papírů přijatých jako zajištění. V oblasti likvidity je sledována míra koncentrace vůči poskytovatelům krátkodobých pasiv.

## **§ 7 Výroční zpráva**

Výroční zpráva Volksbank CZ, a.s. za rok 2010 je uveřejněna na internetových stránkách [www.volksbank.cz](http://www.volksbank.cz) v menu O bance/Výroční zprávy. Tento dokument je volně ke stažení.

**Přílohy**  
**Příloha č. 1**  
**CELKOVÉ ORGANIZAČNÍ SCHÉMA BANKY**



## Příloha č. 2 – údaje podle Mezinárodních účetních standardů (IFRS)

### A. STRUKTURA ÚDAJŮ O FINANČNÍ SITUACI BANKY

#### A.1. ČTVRTLETNÍ ROZVAHA

v tis. Kč

30.6.2010 30.9.2010 31.12.2010 31.3.2011

1	Aktiva celkem	48 249 934	48 639 556	49 333 641	49 635 957
2	<b>Pokladní hotovost a pohledávky vůči centrálním bankám</b>	<b>2 151 591</b>	<b>2 369 316</b>	<b>5 186 498</b>	<b>5 048 391</b>
3	Pokladní hotovost	315 986	290 649	381 931	301 937
4	Pohledávky vůči centrálním bankám	1 835 605	2 078 667	4 804 567	4 746 454
5	<b>Finanční aktiva k obchodování</b>	<b>109 015</b>	<b>141 099</b>	<b>134 191</b>	<b>154 236</b>
6	Deriváty k obchodování s kladnou reálnou hodnotou	34 940	53 288	45 184	57 009
7	Kapitálové nástroje k obchodování	0	0	0	0
8	Dluhové cenné papíry k obchodování	74 075	87 811	89 007	97 228
9	Pohledávky k obchodování	0	0	0	0
10	Pohledávky k obchodování vůči úvěrovým institucím	0	0	0	0
11	Pohledávky k obchodování vůči j. osobám než úvěr. institucím	0	0	0	0
12	Ostatní pohledávky k obchod. sektorově nečleněné	0	0	0	0
13	<b>Finanční aktiva v reálné hodnotě vykáz. do zisku nebo ztráty</b>	<b>247 505</b>	<b>252 160</b>	<b>257 653</b>	<b>265 365</b>
14	Kapitálové nástroje v reálné hodnotě vykázané do Z/Z	0	0	0	0
15	Dluhové cenné papíry v reálné hodnotě vykázané do Z/Z	247 505	252 160	257 653	265 365
16	Pohledávky v reálné hodnotě vykázané do zisku nebo ztráty	0	0	0	0
17	Pohledávky v reálné hodnotě vykázané do Z/Z vůči úvěr. inst.	0	0	0	0
18	Pohledávky v RH vykázané do Z/Z vůči j.osobám než úvěr.inst.	0	0	0	0
19	Ostatní pohledávky v RH vykázané do Z/Z sektorově nečleněné	0	0	0	0
20	<b>Realizovatelná finanční aktiva</b>	<b>2 436 311</b>	<b>1 929 072</b>	<b>1 297 738</b>	<b>1 720 220</b>
21	Kapitálové nástroje realizovatelné	32 320	32 320	34 788	34 737
22	Dluhové cenné papíry realizovatelné	2 403 991	1 896 752	1 262 950	1 685 483
23	Pohledávky realizovatelné	0	0	0	0
24	Pohledávky realizovatelné vůči úvěrovým institucím	0	0	0	0
25	Pohledávky realizovatelné vůči j.osobám než úvěr.institucím	0	0	0	0
26	Ostatní pohledávky realizovatelné sektorově nečleněné	0	0	0	0
27	<b>Úvěry a jiné pohledávky</b>	<b>42 429 168</b>	<b>43 124 721</b>	<b>41 799 231</b>	<b>41 767 339</b>
28	Dluhové cenné papíry neobchodovatelné	0	0	0	0
29	<b>Pohledávky</b>	<b>42 429 168</b>	<b>43 124 721</b>	<b>41 799 231</b>	<b>41 767 339</b>
30	Pohledávky vůči úvěrovým institucím	3 127 432	3 038 367	2 652 702	1 890 243
31	Pohledávky vůči osobám jiným než úvěrovým institucím	39 280 619	40 083 928	39 146 529	39 876 246
32	Ostatní pohledávky sektorově nečleněné	21 116	2 425	0	850
33	<b>Finanční investice držené do splatnosti</b>	<b>383 986</b>	<b>374 606</b>	<b>254 135</b>	<b>255 421</b>
34	Dluhové cenné papíry držené do splatnosti	383 986	374 606	254 135	255 421
35	Pohledávky držené do splatnosti	0	0	0	0
36	Pohledávky držené do splatnosti vůči úvěrovým institucím	0	0	0	0
37	Pohledávky držené do splatnosti vůči j.osobám než úvěr.inst.	0	0	0	0
38	Ostatní pohledávky držené do splatnosti sektorově nečleněné	0	0	0	0
39	Zajišťovací deriváty s kladnou reálnou hodnotou	0	0	0	0
40	Zajišť. deriváty s kladnou RH - zajištění reálné hodnoty	0	0	0	0
41	Zajišť. deriváty s kladnou RH - zajištění peněžních toků	0	0	0	0
42	Zajišť.deriváty s kl.RH- zaj. čistých investic do zahr.jedn.	0	0	0	0
43	Zajišť.deriváty s kladnou RH-zajištění úrok.rizika - RH	0	0	0	0
44	Zajišť.deriváty s kladnou RH- zajištění úrok.rizika-pen.toky	0	0	0	0
45	Kladné změny reálné hodnoty portfolia zajišťovaných nástrojů	0	0	0	0
46	<b>Hmotný majetek</b>	<b>205 537</b>	<b>194 397</b>	<b>186 276</b>	<b>174 030</b>
47	Pozemky, budovy a zařízení	205 537	194 397	186 276	174 030
48	Investice do nemovitostí	0	0	0	0

Volksbank CZ, a.s., Na Pankráci 129, 140 00 Praha 4

Tel. +420 221 969 911, fax +420 221 969 951, IČ: 25 08 33 25, DIČ: CZ25083325

E-mail: [mail@volksbank.cz](mailto:mail@volksbank.cz), Internet: [www.volksbank.cz](http://www.volksbank.cz)

Zapsána od roku 1996 v Obchodním rejstříku vedeném Městským soudem v Praze, oddíl B, vložka 4353.

49	<b>Nehmotný majetek</b>	<b>124 739</b>	<b>119 100</b>	<b>122 843</b>	<b>122 764</b>
50	Goodwill	0	0	0	0
51	Ostatní nehmotný majetek	124 739	119 100	122 843	122 764
52	Účasti v přidružených a ovládaných osobách a ve spol.podn.	0	0	0	0
53	<b>Daňové pohledávky</b>	<b>45 544</b>	<b>38 422</b>	<b>32 843</b>	<b>31 839</b>
54	Pohledávky ze splatné daně	29 851	22 645	11 264	10 763
55	Pohledávky z odložené daně	15 693	15 777	21 580	21 076
56	Ostatní aktiva	116 536	96 664	62 233	96 351
57	Neoběžná aktiva a vyřazované skupiny určené k prodeji	0	0	0	0

<b>PASIVA</b>		30.6.2010	30.9.2010	31.12.2010	31.3.2011
1	<b>Závazky a vlastní kapitál celkem</b>	<b>48 249 934</b>	<b>48 639 556</b>	<b>49 333 641</b>	<b>49 635 957</b>
2	Závazky celkem	43 045 259	43 348 072	43 967 539	44 171 690
3	Vklady, úvěry a ostatní finanční závazky vůči centr.bankám	0	0	0	0
4	<b>Finanční závazky k obchodování</b>	<b>50 781</b>	<b>75 470</b>	<b>37 387</b>	<b>31 557</b>
5	Deriváty k obchodování se zápornou reálnou hodnotou	50 781	75 470	37 387	31 557
6	Závazky z krátkých prodejů	0	0	0	0
7	Vklady, úvěry a ostatní finanční závazky k obchodování	0	0	0	0
8	Vklady, úvěry a ostatní fin.závazky k obch. vůči úvěr.inst.	0	0	0	0
9	Vklady, úvěry a ost.fin.závaz.k obch.vůči j.os.než úvěr.inst	0	0	0	0
10	Ostatní finanční závazky k obchodování sektorově nečleněné	0	0	0	0
11	Emitované dluhové CP určené k odkupu v krátkém období	0	0	0	0
12	<b>Finanční závazky v reálné hodnotě vykázané do zisku/ztráty</b>	<b>482 719</b>	<b>492 497</b>	<b>501 827</b>	<b>514 893</b>
13	<b>Vklady,úvěry a ostatní finanční závazky v RH vykázané do Z/Z</b>	<b>482 719</b>	<b>492 497</b>	<b>501 827</b>	<b>514 893</b>
14	Vklady,úvěry a ost.fin.závaz.v RH vyk.do Z/Z vůči úvěr.inst.	0	0	0	0
15	Vklady a ost.fin.záv.v RH vyk.do Z/Z vůči j.os.než úvěr.inst	482 719	492 497	501 827	514 893
16	Ostatní fin.závazky v RH hodnotě vykáz.do Z/Z sektor.nečlen.	0	0	0	0
17	Emitované dluhové CP v RH vykázané do zisku nebo ztráty	0	0	0	0
18	Podřízené závazky v RH vykázané do zisku nebo ztráty	0	0	0	0
19	<b>Finanční závazky v naběhlé hodnotě</b>	<b>41 695 578</b>	<b>41 974 294</b>	<b>42 957 120</b>	<b>42 856 872</b>
20	<b>Vklady, úvěry a ostatní finanční závazky v naběhlé hodnotě</b>	<b>36 761 423</b>	<b>36 962 826</b>	<b>38 080 560</b>	<b>36 967 035</b>
21	Vklady a ost.fin.závazky v naběhlé hodnotě vůči úvěr.inst.	7 891 179	7 468 926	8 427 848	7 646 150
22	Vklady a ost.fin.záv.v naběhlé hodn.vůči j.os.než úvěr.inst.	28 869 668	29 493 505	29 652 696	29 320 039
23	Ostatní finanční závazky v naběhlé hodnotě sektor.nečleněné	577	395	16	845
24	Emitované dluhové cenné papíry v naběhlé hodnotě	4 674 688	4 761 415	4 624 070	5 640 931
25	Podřízené závazky v naběhlé hodnotě	259 467	250 052	252 490	248 906
26	Finanční závazky spojené s převáděnými aktivy	0	0	0	0
27	Zajišťovací deriváty se zápornou reálnou hodnotou	0	0	0	0
28	Zajišť. deriváty se zápornou RH - zajištění reálné hodnoty	0	0	0	0
29	Zajišť. deriváty se zápornou RH - zajištění peněžních toků	0	0	0	0
30	Zajišť.deriváty s záp.RH- zaj.čistých investic do zahr.jedn.	0	0	0	0
31	Zajišť.deriváty se zápornou RH-zajištění úrok.rizika - RH	0	0	0	0
32	Zajišť.deriváty s záp.RH-zajištění úrok.rizika-peněžní toky	0	0	0	0
33	Záporné změny reál. hodnoty portfolia zajišťovaných nástrojů	0	0	0	0
34	<b>Rezervy</b>	<b>35 811</b>	<b>35 172</b>	<b>74 067</b>	<b>39 440</b>
35	Rezervy na restrukturalizace	0	0	38 009	6 289
36	Rezervy na daně a soudní spory	2 707	2 707	2 877	2 605
37	Rezervy na důchody a podobné závazky	16 580	16 580	17 487	17 487
38	Rezervy na podrozvahové položky	14 413	14 070	12 696	10 061
39	Rezervy na nevýhodné smlouvy	0	0	0	0
40	Ostatní rezervy	2 111	1 816	2 998	2 998
41	Daňové závazky	0	0	0	0



42	Závazky ze splatné daně	0	0	0	0
43	Závazky z odložené daně	0	0	0	0
44	Ostatní závazky	780 371	770 638	397 138	728 928
45	Základní kapitál družstev splatný na požádání	XX	XX	XX	XX
46	Závazky spojené s vyřazovanými skupinami určenými k prodeji	0	0	0	0
47	<b>Vlastní kapitál celkem</b>	<b>5 204 674</b>	<b>5 291 485</b>	<b>5 366 102</b>	<b>5 464 266</b>
48	<b>Základní kapitál</b>	<b>2 005 380</b>	<b>2 005 380</b>	<b>2 005 380</b>	<b>2 005 380</b>
49	Splacený základní kapitál	2 005 380	2 005 380	2 005 380	2 005 380
50	Nesplacený základní kapitál	0	0	0	0
51	Emisní ážio	2 694 628	2 694 628	2 694 628	2 694 628
52	Další vlastní kapitál	0	0	0	0
53	Kapitálová složka finančních nástrojů	0	0	0	0
54	Ostatní kapitálové nástroje	0	0	0	0
55	Fondy z přecenění a ostatní oceňovací rozdíly	13 055	12 696	8 277	10 422
56	Oceňovací rozdíly z hmotného majetku	0	0	0	0
57	Oceňovací rozdíly z nehmotného majetku	0	0	0	0
58	Zajištění čistých investic do zahraničních jednotek	0	0	0	0
59	Zajištění peněžních toků	0	0	0	0
60	Oceňovací rozdíly z realizovatelných finančních aktiv	13 055	12 696	8 277	10 422
61	Oceň.rozdíly z neoběž.aktiv a ukončov.čin.určených k prodeji	0	0	0	0
62	Ostatní oceňovací rozdíly	0	0	0	0
63	Rezervní fondy	79 049	79 049	79 049	79 049
64	Nerozdělený zisk (neuhrazená ztráta) z předchozích období	308 188	308 188	308 188	578 768
65	Vlastní akcie	0	0	0	0
66	Zisk (ztráta) za běžné účetní období	104 375	191 544	270 580	96 019

## A.2. ČTVRTLETNÍ VÝKAZ ZISKU A ZTRÁTY

v tis. Kč

	30.6.2010	30.9.2010	31.12.2010	31.3.2011	
1	<b>Zisk z finanční a provozní činnosti</b>	<b>756 023</b>	<b>1 182 904</b>	<b>1 616 359</b>	<b>391 194</b>
2	<b>Úrokové výnosy</b>	<b>931 335</b>	<b>1 423 797</b>	<b>1 896 565</b>	<b>485 236</b>
3	Úroky z pohledávek vůči centrálním bankám	10 713	14 142	20 496	9 505
4	Úroky z finančních aktiv k obchodování				
5	Úroky z finančních aktiv v reálné hodnotě vykázaných do Z/Z	12 342	13 513	14 684	1 171
6	Úroky z realizovatelných finančních aktiv	33 882	44 827	54 063	8 124
7	Úroky z úvěrů a jiných pohledávek	868 006	1 341 980	1 796 045	465 150
8	Úroky z finančních investic držенých do splatnosti	6 392	9 336	11 278	1 286
9	Zisk ze zajišťovacích úrokových derivátů				
10	Úroky z ostatních aktiv				
11	<b>Úrokové náklady</b>	<b>-363 699</b>	<b>-514 367</b>	<b>-667 285</b>	<b>-158 060</b>
12	Úroky na vklady, úvěry a ost.fin.závazky vůči centr.bankám				
13	Úroky na finanční závazky k obchodování				
14	Úroky na finanční závazky v reálné hodnotě vykázané do Z/Z	-23 986	-25 896	-28 083	-2 188
15	Úroky na finanční závazky v naběhlé hodnotě	-339 713	-488 471	-639 202	-155 872
16	Ztráta ze zajišťovacích úrokových derivátů				
17	Úroky na ostatní závazky				
18	Náklady na základní kapitál splatný na požádání				
19	<b>Výnosy z dividend</b>	<b>0</b>	<b>0</b>	<b>0</b>	<b>0</b>
20	Výnosy z dividend z finančních aktiv k obchodování				
21	Výnosy z dividend z finan.aktiv v RH vykázaných do Z/Z				
22	Výnosy z dividend z realizovatelných finančních aktiv				
23	Výnosy z dividend od přidružených a ovládaných osob				

24	<b>Výnosy z poplatků a provizí</b>	<b>225 311</b>	<b>337 465</b>	<b>462 139</b>	<b>105 291</b>
25	<b>Poplatky a provize z operací s finan.nástroji pro zákazníky</b>	<b>8 283</b>	<b>12 599</b>	<b>17 467</b>	<b>3 346</b>
26	Poplatky a provize z obstarání emisí				
27	Poplatky a provize z obstarání finančních nástrojů	8 283	12 599	17 467	3 346
28	Poplatky a provize za poradenskou činnost				
29	Poplatky a provize z clearingů a vypořádání				
30	Poplatky a provize za obhospodařování hodnot				
31	Poplatky a provize za správu, úschovu a uložení hodnot	926	1 590	1 984	328
32	Poplatky a provize z příslibů a záruk	7 418	10 849	14 224	3 834
33	Poplatky a provize z platebního styku	160 964	245 206	335 021	77 721
34	Poplatky a provize ze strukturovaného financování				
35	Poplatky a provize ze sekuritizace				
36	Poplatky a provize z ostatních služeb	47 720	67 221	93 443	20 062
37	<b>Náklady na poplatky a provize</b>	<b>-45 365</b>	<b>-67 481</b>	<b>-92 985</b>	<b>-20 386</b>
38	Poplatky a provize na operace s finančními nástroji	-1 490	-2 086	-3 439	-664
39	Poplatky a provize na obhospodařování hodnot				
40	Poplatky a provize na správu, úschovu a uložení hodnot	-94	-178	-323	-3
41	Poplatky a provize na clearing a vypořádání				
42	Poplatky a provize na sekuritizaci				
43	Poplatky a provize na ostatní služby	-43 781	-65 217	-89 224	-19 718
44	<b>Realizované Z/Z z finan.aktiv a závazků nevykáz. v RH do Z/Z</b>	<b>35 622</b>	<b>46 027</b>	<b>50 750</b>	<b>-21 437</b>
45	Zisk (ztráta) z realizovatelných finančních aktiv	36 818	47 223	52 040	
46	Zisk (ztráta) z úvěrů a jiných pohledávek	-1 196	-1 196	-1 290	-21 437
47	Zisk (ztráta) z finančních investic držných do splatnosti				
48	Zisk (ztráta) z finančních závazků v naběhlé hodnotě				
49	Zisk (ztráta) z ostatních závazků				
50	<b>Zisk (ztráta) z finančních aktiv a závazků k obchodování</b>	<b>4 596</b>	<b>2 263</b>	<b>26 083</b>	<b>15 837</b>
51	Zisk (ztráta) z kapitálových nástrojů a akciových derivátů	1 425	5 100	8 250	4 425
52	Zisk (ztráta) z úrokových nástrojů (včetně úrok. derivátů)	2 048	-5 316	13 237	10 382
53	Zisk (ztráta) z měnových nástrojů (včetně měn. derivátů)	1 123	2 479	4 596	1 030
54	Zisk (ztráta) z úvěrových nástrojů (včetně úvěr. derivátů)				
55	Zisk (ztráta) z komodit a komoditních derivátů				
56	Zisk (ztráta) z ostatních nástrojů včetně hybridních				
57	Zisk (ztráta) z finan. aktiv a závazků v RH vykázané do Z/Z	135	-3 941	-6 762	-4 337
58	Zisk (ztráta) ze zajišťovacího účetnictví				
59	Kurzové rozdíly	-5 384	-4 666	-5 154	27
60	Zisk (ztráta) z odúčtování aktiv j. než držných k prodeji				
61	Ostatní provozní výnosy	2 617	4 086	5 476	125
62	Ostatní provozní náklady	-29 145	-40 280	-52 468	-11 102
63	<b>Správní náklady</b>	<b>-400 528</b>	<b>-590 336</b>	<b>-758 942</b>	<b>-191 819</b>
64	<b>Náklady na zaměstnance</b>	<b>-243 136</b>	<b>-354 338</b>	<b>-457 320</b>	<b>-120 588</b>
65	Mzdy a platy	-178 431	-260 530	-334 224	-88 164
66	Sociální a zdravotní pojištění	-59 623	-86 233	-108 819	-29 740
67	Penzijní a podobné výdaje	-533	-824	-4 912	-202
68	Náklady na dočasné zaměstnance				
69	Odměny - vlastní kapitálové nástroje				
70	Ostatní náklady na zaměstnance	-4 549	-6 751	-9 365	-2 482
71	<b>Ostatní správní náklady</b>	<b>-157 392</b>	<b>-235 997</b>	<b>-301 622</b>	<b>-71 231</b>
72	Náklady na reklamu	-17 952	-27 012	-24 851	-8 195
73	Náklady na poradenství	-3 933	-5 883	-11 107	-3 279
74	Náklady na informační technologie	-37 384	-58 092	-73 476	-16 789
75	Náklady na outsourcing	-3 210	-4 790	-6 383	-1 382

76	Nájemné	-53 251	-76 340	-98 818	-19 919
77	Jiné správní náklady	-41 661	-63 880	-86 986	-21 667
78	<b>Odpisy</b>	<b>-42 643</b>	<b>-65 168</b>	<b>-88 279</b>	<b>-20 363</b>
79	Odpisy pozemků, budov a zařízení	-29 549	-44 106	-55 420	-15 118
80	Odpisy investic do nemovitostí				
81	Odpisy nehmotného majetku	-13 094	-21 062	-32 859	-5 245
82	Tvorba rezerv	-84	15	-37 548	2 560
83	<b>Ztráty ze znehodnocení</b>	<b>-181 379</b>	<b>-285 585</b>	<b>-387 876</b>	<b>-69 162</b>
84	<b>Ztráty ze znehodnocení finan.aktiv nevykázaných v RH do Z/Z</b>	<b>-181 379</b>	<b>-285 585</b>	<b>-387 876</b>	<b>-69 162</b>
85	Ztráty ze znehodnocení finančních aktiv v pořizovací ceně				
86	Ztráty ze znehodnocení realizovatelných finančních aktiv			-70 000	-4 522
87	Ztráty ze znehodnocení úvěrů a jiných pohledávek	-181 379	-285 585	-317 876	-64 640
88	Ztráty ze znehodnocení finan.investic držených do splatnosti				
89	<b>Ztráty ze znehodnocení nefinančních aktiv</b>	<b>0</b>	<b>0</b>	<b>0</b>	<b>0</b>
90	Ztráty ze znehodnocení pozemků, budov a zařízení				
91	Ztráty ze znehodnocení z investic do nemovitostí				
92	Ztráty ze znehodnocení goodwillu				
93	Ztráty ze znehodnocení nehmotného majetku				
94	Ztráty ze znehodnocení účastí v přídr.a ovlád.os.a sp.podn.				
95	Ztráty ze znehodnocení ostatních nefinančních aktiv				
96	Negativní goodwill bezprostředně zahrnutý do výkazu Z/Z				
97	Podíl na Z/Z přídr. a ovládaných osob a společných podniků				
98	Zisk nebo ztráta z neoběžných aktiv a vyřazovaných skupin	1 048	876	546	8
99	<b>Zisk nebo ztráta z pokračujících činností před zdaněním</b>	<b>132 436</b>	<b>242 706</b>	<b>344 261</b>	<b>112 419</b>
100	Náklady na daň z příjmů	-28 062	-51 162	-73 680	-16 400
101	<b>Zisk nebo ztráta z pokračujících činností po zdanění</b>	<b>104 375</b>	<b>191 544</b>	<b>270 580</b>	<b>96 019</b>
102	Zisk nebo ztráta z ukončované činnosti po zdanění				
103	<b>Zisk nebo ztráta po zdanění</b>	<b>104 375</b>	<b>191 544</b>	<b>270 580</b>	<b>96 019</b>

**A.3. INFORMACE O POHLEDÁVKÁCH Z FINANČNÍCH ČINNOSTÍ BEZ SELHÁNÍ A SE SELHÁNÍM**

<i>K ultimu vykazovaného období (k 31.3.2011)</i>	Hodnota před znehodnocením	Účetní hodnota (netto)	Opravné položky k jednotlivým pohledávkám	Opravné položky k port. pohled. jednotlivě bez znehodnocení	Opravné položky k portfoliu jednotlivě nevýznam. pohledávek	Kumulovaná ztráta z ocenění reálnou hodnotou
<b>Pohledávky z finančních činností celkem</b>	<b>42 934 707</b>	<b>41 766 489</b>	<b>1 109 390</b>	<b>58 828</b>	<b>0</b>	<b>0</b>
<b>Pohledávky za úvěrovými institucemi</b>	<b>1 890 243</b>	<b>1 890 243</b>	<b>0</b>	<b>0</b>	<b>0</b>	<b>0</b>
<i>Pohledávky za úvěrovými institucemi bez selhání</i>	<b>1 890 243</b>	<b>1 890 243</b>	<b>0</b>	<b>0</b>	<b>0</b>	<b>0</b>
Standardní pohledávky za úvěrovými institucemi	<b>1 890 243</b>	1 890 243				
Sledované pohledávky za úvěrovými institucemi	<b>0</b>					
<i>Pohledávky za úvěrovými institucemi se selháním</i>	<b>0</b>	<b>0</b>	<b>0</b>	<b>0</b>	<b>0</b>	<b>0</b>
Nestandardní pohledávky za úvěrovými institucemi	<b>0</b>					
Pochybné pohledávky za úvěrovými institucemi	<b>0</b>					
Ztrátové pohledávky za úvěrovými institucemi	<b>0</b>					
<b>Pohledávky za jinými osobami než úvěr.institucemi</b>	<b>41 044 464</b>	<b>39 876 246</b>	<b>1 109 390</b>	<b>58 828</b>	<b>0</b>	<b>0</b>
<i>Pohledávky za j. osobami než úvěr.institucemi bez selhání</i>	<b>36 064 979</b>	<b>36 006 151</b>	<b>0</b>	<b>58 828</b>	<b>0</b>	<b>0</b>
Standardní pohledávky za jinými osobami než úvěr.institucemi	<b>31 426 849</b>	31 377 024		49 824		
Sledované pohledávky za jin. osobami než úvěr.institucemi	<b>4 638 130</b>	4 629 127		9 003		
<i>Pohledávky za jin. osobami než úvěr.institucemi se selháním</i>	<b>4 979 485</b>	<b>3 870 095</b>	<b>1 109 390</b>	<b>0</b>	<b>0</b>	<b>0</b>
Nestandardní pohledávky za jin. osobami než úvěr.institucemi	<b>2 290 467</b>	2 163 046	127 421			
Pochybné pohledávky za jinými osobami než úvěr.institucemi	<b>725 615</b>	667 747	57 868			
Ztrátové pohledávky za jinými osobami než úvěr.institucemi	<b>1 963 403</b>	1 039 302	924 102			

<i>K ultimu 1. předcházejícího čtvrtletí (k 31.12.2010)</i>	Hodnota před znehodnocením	Účetní hodnota (netto)	Opravné položky k jednotlivým pohledávkám	Opravné položky k port. pohled. jednotlivě bez znehodnocení	Opravné položky k portfoliu jednotlivě nevýznam. pohledávek	Kumulovaná ztráta z ocenění reálnou hodnotou
<b>Pohledávky z finančních činností celkem</b>	<b>42 904 273</b>	<b>41 799 231</b>	<b>1 045 419</b>	<b>59 623</b>	<b>0</b>	<b>0</b>
<b>Pohledávky za úvěrovými institucemi</b>	<b>2 652 702</b>	<b>2 652 702</b>	<b>0</b>	<b>0</b>	<b>0</b>	<b>0</b>
<i>Pohledávky za úvěrovými institucemi bez selhání</i>	<b>2 652 702</b>	<b>2 652 702</b>	<b>0</b>	<b>0</b>	<b>0</b>	<b>0</b>
Standardní pohledávky za úvěrovými institucemi	<b>2 652 702</b>	2 652 702				
Sledované pohledávky za úvěrovými institucemi	<b>0</b>					
<i>Pohledávky za úvěrovými institucemi se selháním</i>	<b>0</b>	<b>0</b>	<b>0</b>	<b>0</b>	<b>0</b>	<b>0</b>
Nestandardní pohledávky za úvěrovými institucemi	<b>0</b>					
Pochybné pohledávky za úvěrovými institucemi	<b>0</b>					
Ztrátové pohledávky za úvěrovými institucemi	<b>0</b>					
<b>Pohledávky za jinými osobami než úvěr.institucemi</b>	<b>40 251 571</b>	<b>39 146 529</b>	<b>1 045 419</b>	<b>59 623</b>	<b>0</b>	<b>0</b>
<i>Pohledávky za j. osobami než úvěr.institucemi bez selhání</i>	<b>35 695 183</b>	<b>35 635 560</b>	<b>0</b>	<b>59 623</b>	<b>0</b>	<b>0</b>
Standardní pohledávky za jinými osobami než úvěr.institucemi	<b>30 225 312</b>	30 175 755		49 556		

Sledované pohledávky za jin. osobami než úvěr.institucemi	5 469 871	5 459 804		10 067		
<i>Pohledávky za jin. osobami než úvěr.institucemi se selháním</i>	4 556 388	3 510 969	1 045 419	0	0	0
Nestandardní pohledávky za jin. osobami než úvěr.institucemi	1 206 806	1 098 438	108 368			
Pochybné pohledávky za jinými osobami než úvěr.institucemi	1 510 157	1 429 621	80 535			
Ztrátové pohledávky za jinými osobami než úvěr.institucemi	1 839 426	982 910	856 515			

<i>K ultimu 2. předcházejícího čtvrtletí (k 30.9.2010)</i>	Hodnota před znehodnocením	Účetní hodnota (netto)	Opravné položky k jednotlivým pohledávkám	Opravné položky k port. pohled. jednotlivě bez znehodnocení	Opravné položky k portfoliu jednotlivě nevýznam. pohledávek	Kumulovaná ztráta z ocenění reálnou hodnotou
<b>Pohledávky z finančních činností celkem</b>	<b>44 269 736</b>	<b>43 122 295</b>	<b>1 087 983</b>	<b>59 459</b>	<b>0</b>	<b>0</b>
<b>Pohledávky za úvěrovými institucemi</b>	<b>3 038 367</b>	<b>3 038 367</b>	<b>0</b>	<b>0</b>	<b>0</b>	<b>0</b>
<i>Pohledávky za úvěrovými institucemi bez selhání</i>	3 038 367	3 038 367	0	0	0	0
Standardní pohledávky za úvěrovými institucemi	3 038 367	3 038 367				
Sledované pohledávky za úvěrovými institucemi	0					
<i>Pohledávky za úvěrovými institucemi se selháním</i>	0	0	0	0	0	0
Nestandardní pohledávky za úvěrovými institucemi	0					
Pochybné pohledávky za úvěrovými institucemi	0					
Ztrátové pohledávky za úvěrovými institucemi	0					
<b>Pohledávky za jinými osobami než úvěr.institucemi</b>	<b>41 231 369</b>	<b>40 083 928</b>	<b>1 087 983</b>	<b>59 459</b>	<b>0</b>	<b>0</b>
<i>Pohledávky za j. osobami než úvěr.institucemi bez selhání</i>	36 909 107	36 849 648	0	59 459	0	0
Standardní pohledávky za jinými osobami než úvěr.institucemi	32 398 666	32 348 026		50 640		
Sledované pohledávky za jin. osobami než úvěr.institucemi	4 510 441	4 501 622		8 819		
<i>Pohledávky za jin. osobami než úvěr.institucemi se selháním</i>	4 322 262	3 234 280	1 087 983	0	0	0
Nestandardní pohledávky za jin. osobami než úvěr.institucemi	1 114 134	1 038 997	75 137			
Pochybné pohledávky za jinými osobami než úvěr.institucemi	1 364 237	1 264 177	100 060			
Ztrátové pohledávky za jinými osobami než úvěr.institucemi	1 843 891	931 105	912 786			

<i>K ultimu 3. předcházejícího čtvrtletí (k 30.6.2010)</i>	Hodnota před znehodnocením	Účetní hodnota (netto)	Opravné položky k jednotlivým pohledávkám	Opravné položky k port. pohled. jednotlivě bez znehodnocení	Opravné položky k portfoliu jednotlivě nevýznam. pohledávek	Kumulovaná ztráta z ocenění reálnou hodnotou
<b>Pohledávky z finančních činností celkem</b>	<b>43 465 289</b>	<b>42 408 051</b>	<b>1 004 316</b>	<b>52 922</b>	<b>0</b>	<b>0</b>
<b>Pohledávky za úvěrovými institucemi</b>	<b>3 127 432</b>	<b>3 127 432</b>	<b>0</b>	<b>0</b>	<b>0</b>	<b>0</b>
<i>Pohledávky za úvěrovými institucemi bez selhání</i>	3 127 432	3 127 432	0	0	0	0
Standardní pohledávky za úvěrovými institucemi	3 127 432	3 127 432				
Sledované pohledávky za úvěrovými institucemi	0					
<i>Pohledávky za úvěrovými institucemi se selháním</i>	0	0	0	0	0	0
Nestandardní pohledávky za úvěrovými institucemi	0					

Pochybné pohledávky za úvěrovými institucemi	0					
Ztrátové pohledávky za úvěrovými institucemi	0					
<b>Pohledávky za jinými osobami než úvěr.institucemi</b>	<b>40 337 857</b>	<b>39 280 619</b>	<b>1 004 316</b>	<b>52 922</b>	<b>0</b>	<b>0</b>
<i>Pohledávky za j. osobami než úvěr.institucemi bez selhání</i>	<b>36 419 520</b>	<b>36 366 598</b>	<b>0</b>	<b>52 922</b>	<b>0</b>	<b>0</b>
Standardní pohledávky za jinými osobami než úvěr.institucemi	<b>29 883 498</b>	29 841 234		42 264		
Sledované pohledávky za jin. osobami než úvěr.institucemi	<b>6 536 022</b>	6 525 365		10 658		
<i>Pohledávky za jin. osobami než úvěr.institucemi se selháním</i>	<b>3 918 337</b>	<b>2 914 021</b>	<b>1 004 316</b>	<b>0</b>	<b>0</b>	<b>0</b>
Nestandardní pohledávky za jin. osobami než úvěr.institucemi	<b>970 995</b>	930 926	40 068			
Pochybné pohledávky za jinými osobami než úvěr.institucemi	<b>1 429 915</b>	1 317 570	112 346			
Ztrátové pohledávky za jinými osobami než úvěr.institucemi	<b>1 517 427</b>	665 525	851 902			

#### A.4. INFORMACE O POHLEDÁVKÁCH BEZ ZNEHODNOCENÍ A SE ZNEHODNOCENÍM

<i>K ultimu vykazovaného období (k 31.3.2011)</i>	Hodnota před znehodnocením		Opravné položky	Kumulovaná ztráta z ocenění reálnou hodnotou	Účetní hodnota (netto)	
	Pohledávky oceňované naběhlou hodnotou	Pohledávky oceňované reálnou hodnotou	Pohledávky oceňované naběhlou hodnotou	Pohledávky oceňované reálnou hodnotou	Pohledávky oceňované naběhlou hodnotou	Pohledávky oceňované reálnou hodnotou
Pohledávky bez znehodnocení	42 702 526	0	XX	XX	42 702 526	0
Pohledávky se znehodnocením	4 979 485	0	1 168 218	0	3 811 267	0

<i>K ultimu 1. předcházejícího čtvrtletí (k 31.12.2010)</i>	Hodnota před znehodnocením		Opravné položky	Kumulovaná ztráta z ocenění reálnou hodnotou	Účetní hodnota (netto)	
	Pohledávky oceňované naběhlou hodnotou	Pohledávky oceňované reálnou hodnotou	Pohledávky oceňované naběhlou hodnotou	Pohledávky oceňované reálnou hodnotou	Pohledávky oceňované naběhlou hodnotou	Pohledávky oceňované reálnou hodnotou
Pohledávky bez znehodnocení	43 151 760	0	XX	XX	43 151 760	0
Pohledávky se znehodnocením	4 557 080	0	1 105 042	0	3 452 038	0

<i>K ultimu 2. předcházejícího čtvrtletí (k 30.9.2010)</i>	Hodnota před znehodnocením		Opravné položky	Kumulovaná ztráta z ocenění reálnou hodnotou	Účetní hodnota (netto)	
	Pohledávky oceňované naběhlou hodnotou	Pohledávky oceňované reálnou hodnotou	Pohledávky oceňované naběhlou hodnotou	Pohledávky oceňované reálnou hodnotou	Pohledávky oceňované naběhlou hodnotou	Pohledávky oceňované reálnou hodnotou
Pohledávky bez znehodnocení	42 028 566	0	XX	XX	42 028 566	0
Pohledávky se znehodnocením	4 322 262	0	1 147 441	0	3 174 821	0

K ultimu 3. předcházejícího čtvrtletí (k 30.6.2010)	Hodnota před znehodnocením		Opravné položky	Kumulovaná ztráta z ocenění reálnou hodnotou	Účetní hodnota (netto)	
	Pohledávky oceňované naběhlou hodnotou	Pohledávky oceňované reálnou hodnotou	Pohledávky oceňované naběhlou hodnotou	Pohledávky oceňované reálnou hodnotou	Pohledávky oceňované naběhlou hodnotou	Pohledávky oceňované reálnou hodnotou
Pohledávky bez znehodnocení	41 403 674	0	XX	XX	41 403 674	0
Pohledávky se znehodnocením	3 918 337	0	1 057 238	0	2 861 099	0

#### A.5. INFORMACE O RESTRUKTURALIZOVANÝCH POHLEDÁVKÁCH

Restrukturalizované pohledávky za účetní období v hodnotě před znehodnocením

	30.6.2010	30.9.2010	31.12.2010	31.3.2011
Pohledávky oceňované naběhlou hodnotou	42 209	176 952	675 093	880 192
Pohledávky oceňované reálnou hodnotou	0	0	0	0

#### A.6. INFORMACE O DERIVÁTECH

	30.6.2010	30.9.2010	31.12.2010	31.3.2011
<b>Deriváty k obchodování - aktiva</b>				
reálná hodnota	34 940	53 288	45 184	57 009
jmenovitá (pomyslná) hodnota	3 604 122	3 244 477	3 600 771	3 385 256
<b>Deriváty k obchodování - závazky</b>				
reálná hodnota	50 781	75 470	37 387	31 557
jmenovitá (pomyslná) hodnota	3 595 943	3 240 132	3 596 982	3 383 228

#### A.7. POMĚROVÉ UKAZATELE

	30.6.2010	30.9.2010	31.12.2010	31.3.2011
a) Kapitálová přiměřenost	14,28%	14,05%	14,20%	14,04%
b) Rentabilita průměrných aktiv (ROAA)	0,43%	0,53%	0,56%	0,78%
c) Rentabilita průměrného kapitálu tier 1 (ROAE )	4,10%	5,05%	5,37%	7,74%
d) Aktiva na jednoho zaměstnance	75 865	79 476	79 315	81 908
e) Správní náklady na jednoho zaměstnance	-1 260	-1 286	-1 220	-1 266
f) Čistý zisk nebo ztráta po zdanění na jednoho zaměstnance	328	417	435	634

## B. ÚDAJE O KAPITÁLU

### Souhrnná informace o podmínkách a charakteru kapitálu a jeho složek:

Proces řízení kapitálu probíhá v úzké komunikaci s akcionáři banky. Jeho cílem je:

- zajištění dlouhodobé stability banky v relaci na existující rizika
- dodržování regulačních pravidel pro krytí rizik kapitálem (kapitálová přiměřenost)
- udržování výše kapitálu dostatečné pro podporu pokračující obchodní expanze.

V koordinaci s mateřskou společností je zajišťován stav, kdy banka disponuje objemem kapitálu převyšujícím regulační kapitálové požadavky. V průběhu roku 2007 došlo k podstatnému meziročnímu zvýšení kapitálu formou navýšení základního kapitálu ze strany akcionářů banky. K dalšímu navýšení došlo také ve druhém čtvrtletí roku 2008.

Dominující složkou kapitálu je původní kapitál (Tier1), když dodatkový kapitál (Tier 2) je využíván jen v omezené míře a kapitál na krytí tržního rizika (Tier 3) není využíván vůbec.

### Údaje o kapitálu na individuálním základě

v tis. Kč	30.6.2010	30.9.2010	31.12.2010	31.3.2011
<b>Kapitál</b>	<b>5 219 455</b>	<b>5 214 244</b>	<b>5 215 001</b>	<b>5 209 881</b>
<b>Původní kapitál (Tier 1)</b>	<b>4 962 505</b>	<b>4 968 144</b>	<b>4 964 401</b>	<b>4 964 481</b>
Splacený základní kapitál zapsaný v obchodním rejstříku	2 005 380	2 005 380	2 005 380	2 005 380
Vlastní akcie	0	0	0	0
Emisní ážio	2 694 628	2 694 628	2 694 628	2 694 628
<b>Rezervní fondy a nerozdělený zisk</b>	<b>387 237</b>	<b>387 237</b>	<b>387 237</b>	<b>387 237</b>
Povinné rezervní fondy	79 049	79 049	79 049	79 049
Ostatní fondy z rozdělení zisku	0	0	0	0
Nerozdělený zisk z předchozích období	308 188	308 188	308 188	308 188
<b>Další odčitatelné položky z původního kapitálu</b>	<b>-124 739</b>	<b>-119 100</b>	<b>-122 843</b>	<b>-122 764</b>
Goodwill	0	0	0	0
Nehmotný majetek jiný než goodwill	-124 739	-119 100	-122 843	-122 764
Negat. oceň. rozdíl ze změn RH realiz. kapitál. nástrojů	0	0	0	0
Účastnické CP vydané osobou s kvalifikov. účastí v bance	0	0	0	0
<b>Dodatkový kapitál (Tier 2)</b>	<b>256 950</b>	<b>246 100</b>	<b>250 600</b>	<b>245 400</b>
Odčitatelné položky od původ. a dodat.kapitálu (Tier1+Tier2)	0	0	0	0
<b>Kapitál na krytí tržního rizika (Tier 3)</b>	<b>0</b>	<b>0</b>	<b>0</b>	<b>0</b>



## C. ÚDAJE O KAPITÁLOVÝCH POŽADAVCÍCH

**Souhrnná informace o přístupu Volksbank CZ, a.s. k posuzování dostatečnosti vnitřně stanoveného kapitálu vzhledem k současným a budoucím činnostem (vnitřně stanovená a udržovaná kapitálová přiměřenost):**

Systém vnitřně stanoveného kapitálu je aplikován z úrovně centrály skupiny Volksbank a zahrnuje zejména následující komponenty:

- strategie řízení rizik
- identifikace rizik, kterým banka ve své činnosti čelí (kromě úvěrového, tržního a operačního rizika např. riziko likvidity nebo riziko koncentrace)
- kvantifikace míry těchto rizik ve formě kapitálu potřebného pro jejich krytí (vnitřně stanovená kapitálová potřeba), agregace výsledků pro jednotlivá rizika
- stanovení rizikové kapacity banky a v jejím rámci maximální akceptované míry rizik
- monitoring - ujištění, že vnitřně stanovené kapitálové zdroje jsou dostatečné vzhledem k vnitřně stanovené kapitálové potřebě
- strategické plánování zohledňující budoucí kapitálovou potřebu.

Systém odpovídá velikosti banky a povaze, rozsahu a složitosti jí prováděných činností. Kvantifikovatelná rizika jsou vyhodnocena v podobě vnitřně stanovené kapitálové potřeby, pro krytí ostatních typů rizik je využívána zbývající část kapitálových zdrojů. Podstupovaná rizika jsou tak obezřetně pokryta vnitřně stanovenými kapitálovými zdroji.

### Údaje o kapitálových požadavcích na individuálním základě

v tis. Kč	30.6.2010	30.9.2010	31.12.2010	31.3.2011
<b>Kapitálové požadavky celkem</b>	<b>2 923 853</b>	<b>2 969 957</b>	<b>2 938 189</b>	<b>2 967 645</b>
<b>Kap. pož. k úvěrovému riziku celkem</b>	<b>2 711 286</b>	<b>2 757 390</b>	<b>2 725 622</b>	<b>2 755 077</b>
<b>Kap. pož. k úvěr. riziku při STA celkem</b>	<b>2 711 286</b>	<b>2 757 390</b>	<b>2 725 622</b>	<b>2 755 077</b>
<b>Kap. pož. k úvěr. riziku při STA k expozicím celkem</b>	<b>2 711 286</b>	<b>2 757 390</b>	<b>2 725 622</b>	<b>2 755 077</b>
<b>Kap. pož. při STA k expoz. vůči centr. vládám a bankám</b>	<b>0</b>	<b>0</b>	<b>0</b>	<b>0</b>
Kap. pož. při STA k expoz. vůči reg. vládám a míst. orgánům	27 526	25 526	28 719	28 741
Kap. pož. při STA k expoz. vůči org. veřejného sektoru a ost.	2 348	2 644	2 664	2 538
Kap. pož. při STA k expoz. vůči mezinárodním rozvoj. bankám	0	0	0	0
Kap. pož. při STA k expoz. vůči mezinárodním organizacím	0	0	0	0
<b>Kap. pož. při STA k expoz. vůči institucím</b>	<b>157 176</b>	<b>160 308</b>	<b>94 058</b>	<b>95 164</b>
<b>Kap. pož. při STA k podnikovým expoz.</b>	<b>1 802 388</b>	<b>1 811 500</b>	<b>1 798 730</b>	<b>1 847 329</b>
<b>Kap. pož. při STA k retailovým expoz.</b>	<b>452 641</b>	<b>457 114</b>	<b>456 078</b>	<b>457 206</b>
<b>Kap. pož. při STA k expoz. zajištěným nemovitostmi</b>	<b>147 321</b>	<b>152 109</b>	<b>157 139</b>	<b>163 930</b>
<b>Kap. pož. při STA k expoz. po splatnosti</b>	<b>86 014</b>	<b>116 959</b>	<b>161 164</b>	<b>130 552</b>
Kap. pož. při STA k regulatorně vysoce rizikovým expoz.	0	0	0	0
Kap. pož. při STA k expoz. v krytých dluhopisech	113	108	109	110
<b>Kap. pož. při STA ke krátkod. expoz. vůči inst. a podn. expoz.</b>	<b>0</b>	<b>0</b>	<b>0</b>	<b>0</b>
Kap. pož. při STA k expoz. vůči fondům kolekt. investování	0	0	0	0
Kap. pož. při STA k ostatním expoz.	35 760	31 122	26 961	29 507
<b>Kap. pož. k trž. riziku při stand. přístupu (STA) celkem</b>	<b>0</b>	<b>0</b>	<b>0</b>	<b>0</b>
<b>Kap. pož. při STA k úrokovému riziku</b>	<b>0</b>	<b>0</b>	<b>0</b>	<b>0</b>
<b>Kap. pož. při STA k akciovému riziku</b>	<b>0</b>	<b>0</b>	<b>0</b>	<b>0</b>
<b>Kap. pož. při STA k měnovému riziku</b>	<b>0</b>	<b>0</b>	<b>0</b>	<b>0</b>
Kap. pož. při STA ke komoditnímu riziku	0	0	0	0
Kap. pož. k trž. riziku při přístupu založ. na vl. modelech	0	0	0	0
<b>Kap. pož. k operačnímu riziku celkem</b>	<b>212 567</b>	<b>212 567</b>	<b>212 567</b>	<b>212 567</b>
Kap. pož. k oper. riziku při BIA	0	0	0	0
Kap. pož. k oper. riziku při TSA	212 567	212 567	212 567	212 567
Kap. pož. k oper. riziku při ASA	0	0	0	0

## D. OBCHODY V RÁMCI POSKYTOVÁNÍ INVESTIČNÍCH SLUŽEB

### Objem obchodů v rámci poskytování investičních služeb

	30.6.2010	30.9.2010	31.12.2010	31.3.2011
<b>Objem obchodů s cennými papíry celkem</b>	<b>20 181 157</b>	<b>12 848 142</b>	<b>22 324 816</b>	<b>32 984 477</b>
<b>obchody pro klienty</b>	<b>4 312 874</b>	<b>4 459 293</b>	<b>3 748 213</b>	<b>3 970 110</b>
<b>obchody pro klienty v rámci obhospodařování</b>	<b>0</b>	<b>0</b>	<b>0</b>	<b>0</b>
investiční CP - akcie a obdobné CP				
investiční CP - dluhopisy a obdobné CP				
investiční CP - ostatní				
CP kolektivního investování				
nástroje peněžního trhu				
<b>ostatní obchody pro klienty</b>	<b>4 312 874</b>	<b>4 459 293</b>	<b>3 748 213</b>	<b>3 970 110</b>
investiční CP - akcie a obdobné CP	2 470 692	2 814 744	3 306 024	2 970 959
investiční CP - dluhopisy a obdobné CP	1 840 465	1 640 835	442 099	998 864
investiční CP - ostatní				
CP kolektivního investování	1 717	3 714	90	287
nástroje peněžního trhu				
<b>obchody na vlastní účet</b>	<b>15 868 283</b>	<b>8 388 849</b>	<b>18 576 603</b>	<b>29 014 367</b>
investiční CP - akcie a obdobné CP				
investiční CP - dluhopisy a obdobné CP	4 678 283	627 849	676 416	431 999
investiční CP - ostatní				
CP kolektivního investování				
nástroje peněžního trhu	11 190 000	7 761 000	17 900 187	28 582 367

	30.6.2010	30.9.2010	31.12.2010	31.3.2011
<b>Objem obchodů s deriváty celkem</b>	<b>3 491 826</b>	<b>3 101 444</b>	<b>3 600 770</b>	<b>3 385 255</b>
<b>obchody pro klienty</b>	<b>0</b>	<b>0</b>	<b>0</b>	<b>0</b>
<b>obchody pro klienty v rámci obhospodařování</b>	<b>0</b>	<b>0</b>	<b>0</b>	<b>0</b>
akciové deriváty				
úrokové deriváty				
měnové deriváty				
komoditní deriváty				
úvěrové deriváty				
ostatní deriváty				
<b>ostatní obchody pro klienty</b>	<b>0</b>	<b>0</b>	<b>0</b>	<b>0</b>
akciové deriváty				
úrokové deriváty				
měnové deriváty				
komoditní deriváty				
úvěrové deriváty				
ostatní deriváty				
<b>obchody na vlastní účet</b>	<b>3 491 826</b>	<b>3 101 444</b>	<b>3 600 770</b>	<b>3 385 255</b>
akciové deriváty	250 000	250 000	250 000	250 000
úrokové deriváty	954 801	1 346 710	1 998 083	2 140 916
měnové deriváty	2 287 025	1 504 734	1 352 687	994 339
komoditní deriváty				
úvěrové deriváty				
ostatní deriváty				