

**Informace o
Volksbank CZ, a.s.**

k 31. prosinci 2010

Rakousko
Bosna-Hercegovina
Chorvatsko
ČESKÁ REPUBLIKA
Maďarsko
Rumunsko
Srbsko
Slovensko
Slovinsko
Ukrajina

Obsah:

ČTVRTLETNÍ ZPRÁVA

Informace o bance

Informace o činnostech banky

Informace o vztazích s bankou ovládanými osobami, v nichž je banka většinovým společníkem

Informace o vztazích s ovládajícími osobami a osobou, která je v bance většinovým společníkem

Informace o vztazích se členy dozorčí rady, členy představenstva a s dalšími vedoucími zaměstnanci

Informace o hospodaření banky a o řízení rizik

Výroční zpráva

SEZNAM PŘÍLOH

1. Celkové organizační schéma banky

2. Informace o hospodaření banky

A. Údaje o finanční situaci banky

B. Údaje o kapitálu banky

C. Údaje o kapitálových požadavcích banky

Tyto informace odpovídají Vyhlášce č. 123/2007 Sb., o pravidlech obezřetného podnikání bank, spořitelních a úvěrních družstev a obchodníků s cennými papíry, kterým se stanoví minimální požadavky na uveřejňování informací bankami, a byly uveřejněny dne 29. dubna 2011.

Čtvrtletní zpráva

§ 1 Informace o bance

Obchodní jméno: **Volksbank CZ, a.s.** Odst. 1.1 a)
Právní forma: Akciová společnost
Sídlo: Praha 4, Nusle, Na Pankráci 1724/129, PSČ 140 00
IČO: 25 08 33 25

Datum zápisu do obchodního rejstříku: 31. října 1996 Odst. 1.1 b)
Datum zápisu poslední změny: 21. října 2010
(zápis členů představenstva)

Výše základního kapitálu zapsaná v obchodním rejstříku: 2 005 380 000,- Kč Odst. 1.1 c)

Odst. 1.1 d)

Výše splaceného základního kapitálu: 2 005 380 000,- Kč Odst. 1.1 e)

Údaje o emitovaných akcích:

308 561 ks zaknihovaných kmenových akcií na jméno ve jmenovité hodnotě 5 000,- Kč

92 515 ks zaknihovaných prioritních akcií na jméno ve jmenovité hodnotě 5 000,- Kč

Odst. 1.1 f)

Údaje o nabytí vlastních akcií a zatímních listů a jiných cenných papírů

Volksbank CZ, a.s. nevlastní žádné vlastní akcie, zatímní listy ani jiné cenné papíry.

Odst. 1.1 h)

Údaje o akcionářích s kvalifikovanou účastí na bance

Volksbank International AG, akciová společnost, se sídlem Saturn Tower, Leonard-Bernstein-Straße 10, A-1220 Vídeň, Rakousko, je akcionářem Volksbank CZ, a.s. s kvalifikovanou účastí podle § 17a, odst. 4 zákona č. 21/1992 Sb., o bankách. Výše podílu na hlasovacích právech činí 98,50 %.

Odst. 1.2

Celkové organizační schéma tvoří přílohu č. 1.

Počet prodejních míst: 44

Průměrný evidenční přepočtený stav zaměstnanců: 615

Odst. 1.3

Údaje o struktuře konsolidačního celku

Volksbank CZ, a.s. nemá dle zákona povinnost sestavovat konsolidovanou účetní závěrku a nevytváří konsolidační celek. Ovládající společností ve vztahu k Volksbank CZ, a.s., je Volksbank AG, se sídlem Kolingasse 19, 1090 Vídeň, Rakousko. Výše uvedená společnost ovládá Volksbank CZ, a.s. nepřímo prostřednictvím většinového akcionáře, kterým je Volksbank International AG, akciová společnost, se sídlem Saturn Tower, Leonard-Bernstein-Straße 10, A-1220 Vídeň, Rakousko.

§ 2 Informace o činnostech banky

Odst. 2 a)

Přehled činností vyplývajících z povolení působit jako banka (licence)

Dne 24. 5. 2004 udělila Česká národní banka podle § 1 odst. 3 zákona č. 6/1993 Sb. o České národní bance, ve znění pozdějších předpisů, a podle zákona č. 21/1992 Sb., bankovní licenci Volksbank CZ, a.s., kterou se nahrazuje oprávnění vykonávat bankovní činnosti podle rozhodnutí ČNB ze dne 20. 12. 1996 č.j. V 44/12-96. Licence byla vydána na základě správního řízení, zahájeného Českou národní bankou z jejího podnětu z důvodů tzv. přelicensování tuzemských bank v souvislosti s harmonizací práva ČR s právem EU a účinností novelizace zákona o bankách k 1. 5. 2004.

Licence byla vydána pro činnosti uvedené v § 1, odst. 1 písm. a) a b) zákona č. 21/1992 Sb. o bankách, ve znění pozdějších předpisů, a to:

- a) přijímání vkladů od veřejnosti,
- b) poskytování úvěrů,

jakož i pro činnosti uvedené v § 1 odst. 3 zákona, a to:

- a) investování do cenných papírů na vlastní účet,
- b) finanční pronájem (finanční leasing),
- c) platební styk a zúčtování,
- d) vydávání a správu platebních prostředků, například platebních karet a cestovních šeků,
- e) poskytování záruk,
- f) otvírání akreditivů,
- g) obstarávání inkasa,
- h) poskytování investičních služeb zahrnující:

- hlavní investiční službu podle § 4 odst. 2 písm. a) zákona č. 256/2004 Sb., o podnikání na kapitálovém trhu (dále jen „zákon o podnikání na kapitálovém trhu“), **přijímání a předávání pokynů týkajících se investičních nástrojů**, a to ve vztahu k investičním nástrojům podle § 3 odst. 1 písm. a) a b) zákona o podnikání na kapitálovém trhu
- hlavní investiční službu podle § 4 odst. 2 písm. c) zákona o podnikání na kapitálovém trhu, **obchodování s investičními nástroji na vlastní účet**, a to ve vztahu k investičním nástrojům podle § 3 odst. 1 písm. a) a b) zákona o podnikání na kapitálovém trhu
- hlavní investiční službu podle § 4 odst. 2 písm. e) zákona o podnikání na kapitálovém trhu, **upisování nebo umístování emisí investičních nástrojů**, a to ve vztahu k investičním nástrojům podle § 3 odst. 1 písm. a) a b) zákona o podnikání na kapitálovém trhu
- doplňkovou investiční službu podle § 4 odst. 3 písm. a) zákona o podnikání na kapitálovém trhu, **správa investičních nástrojů**, a to ve vztahu k investičním nástrojům podle § 3 odst. 1 písm. a) a b) zákona o podnikání na kapitálovém trhu

- doplňkovou investiční službu podle § 4 odst. 3 písm. **b)** zákona o podnikání na kapitálovém trhu, **úschova investičních nástrojů**, a to ve vztahu k investičním nástrojům podle § 3 odst. 1 písm. a) a b) zákona o podnikání na kapitálovém trhu
- doplňkovou investiční službu podle § 4 odst. 3 písm. **d)** zákona o podnikání na kapitálovém trhu, **poradenská činnost týkající se struktury kapitálu, průmyslové strategie a s tím souvisejících otázek, jakož i poskytování porad a služeb týkajících se přeměn společností nebo převodů podniků**
- doplňkovou investiční službu podle § 4 odst. 3 písm. **e)** zákona o podnikání na kapitálovém trhu, **poradenská činnost týkající se investování do investičních nástrojů**, a to ve vztahu k investičním nástrojům podle § 3 odst. 1 písm. a) a b) zákona o podnikání na kapitálovém trhu,
- i) finanční makléřství,
- j) výkon funkce depozitáře,
- k) směnárenskou činnost (nákup devizových prostředků),
- l) poskytování bankovních informací,
- m) obchodování na vlastní účet nebo na účet klienta s devizovými hodnotami a se zlatem v rozsahu:
 - obchodování na vlastní účet nebo na účet klienta s peněžními prostředky v cizí měně
 - obchodování na vlastní účet nebo na účet klienta s penězi ocenitelnými právy
 - obchodování na vlastní účet nebo na účet klienta se zlatem
- n) pronájem bezpečnostních schránek,
- o) činnosti, které přímo souvisejí s činnostmi uvedenými v bankovní licenci Volksbank CZ, a.s.

Odst. 2 b)

Přehled činností, které banka skutečně vykonává:

- přijímání vkladů od veřejnosti,
- poskytování úvěrů,
- investování do cenných papírů na vlastní účet,
- platební styk a zúčtování,
- vydávání a správu platebních prostředků, například platebních karet a cestovních šeků,
- poskytování záruk,
- otvírání akreditivů,
- obstarávání inkasa,
- poskytování investičních služeb zahrnující:
 - hlavní investiční službu podle § 4 odst. 2 písm. **a)** zákona č. 256/2004 Sb., o podnikání na kapitálovém trhu (dále jen „zákon o podnikání na kapitálovém trhu“), **přijímání a předávání pokynů týkajících se investičních nástrojů**, a to ve vztahu k investičním nástrojům podle § 3 odst. 1 písm. a) a b) zákona o podnikání na kapitálovém trhu
 - hlavní investiční službu podle § 4 odst. 2 písm. **c)** zákona o podnikání na kapitálovém trhu, **obchodování s investičními nástroji na vlastní účet**, a to ve vztahu k investičním nástrojům podle § 3 odst. 1 písm. a) a b) zákona o podnikání na kapitálovém trhu
 - hlavní investiční službu podle § 4 odst. 2 písm. **e)** zákona o podnikání na kapitálovém trhu, **upisování nebo umístování emisí investičních nástrojů**, a to ve vztahu k investičním nástrojům podle § 3 odst. 1 písm. a) a b) zákona o podnikání na kapitálovém trhu
 - doplňkovou investiční službu podle § 4 odst. 3 písm. **a)** zákona o podnikání na kapitálovém trhu, **správa investičních nástrojů**, a to ve vztahu k investičním nástrojům podle § 3 odst. 1 písm. a) a b) zákona o podnikání na kapitálovém trhu

- doplňkovou investiční službu podle § 4 odst. 3 písm. **b)** zákona o podnikání na kapitálovém trhu, **úschova investičních nástrojů**, a to ve vztahu k investičním nástrojům podle § 3 odst. 1 písm. a) a b) zákona o podnikání na kapitálovém trhu
 - doplňkovou investiční službu podle § 4 odst. 3 písm. **d)** zákona o podnikání na kapitálovém trhu, **poradenská činnost týkající se struktury kapitálu, průmyslové strategie a s tím souvisejících otázek, jakož i poskytování porad a služeb týkajících se přeměn společností nebo převodů podniků**
 - doplňkovou investiční službu podle § 4 odst. 3 písm. **e)** zákona o podnikání na kapitálovém trhu, **poradenská činnost týkající se investování do investičních nástrojů**, a to ve vztahu k investičním nástrojům podle § 3 odst. 1 písm. a) a b) zákona o podnikání na kapitálovém trhu
- finanční makléřství,
 - výkon funkce depozitáře,
 - směnářskou činnost (nákup devizových prostředků),
 - poskytování bankovních informací,
 - obchodování na vlastní účet nebo na účet klienta s devizovými hodnotami a se zlatem v rozsahu:
 - obchodování na vlastní účet nebo na účet klienta s peněžními prostředky v cizí měně
 - obchodování na vlastní účet nebo na účet klienta s penězi ocenitelnými právy
 - obchodování na vlastní účet nebo na účet klienta se zlatem
 - pronájem bezpečnostních schránek.

Odst. 2 c)

Přehled činností, jejichž vykonávání nebo poskytování bylo omezeno, nebo vyloučeno

Od začátku působení banky nedošlo k žádnému omezení nebo vyloučení činností vykonávaných nebo poskytovaných Volksbank CZ, a.s.

§ 3 Informace o vztazích s bankou ovládanými osobami a osobami, v nichž je banka většinovým společníkem

Volksbank CZ, a.s. neovládá jinou osobu a nemá většinový podíl na jiné právnické nebo fyzické osobě.

§ 4 Informace o vztazích s ovládajícími osobami a osobou, která je v bance většinovým společníkem

4.1.a) Volksbank International AG, Vídeň

v tis. Kč

31.3.2010 30.6.2010 30.9.2010 31.12.2010

4.1.b)	Přímý nebo nepřímý podíl banky na základním kapitálu v %	98	98	98	98
4.1.c)	Přímý nebo nepřímý podíl banky na hlasovacích právech v %	98	98	98	98
4.1.d)	Jiný způsob ovládnání	0	0	0	0
4.1.e)	Souhrnná výše pohledávek	62 470	120 789	59 286	547 546
4.1.e)	Souhrnná výše závazků	2 622 215	970 510	842 167	790 109
4.1.f)	Souhrnná výše CP, které má banka v aktivech a jsou emitovány ovládající osobou (netto)	0	0	0	0
4.1.f)	Souhrnná výše závazků banky z CP emitovaných ovládající osobou	0	0	0	0
4.1.g)	Souhrnná výše bankou vydaných záruk	0	0	0	0
4.1.g)	Souhrnná výše bankou přijatých záruk	0	0	0	0

§ 5 Informace o vztazích se členy dozorčí rady, členy představenstva a s dalšími vedoucími zaměstnanci banky

Odst. 5.1 a)

Údaje o členech dozorčí rady, členech představenstva a údaje o dalších vedoucích zaměstnancích banky

DOZORČÍ RADA

PŘEDSEDA

Dr. BOSCHERT Friedhelm

Datum nástupu do funkce: 24. 4. 2008

Praxe/Zkušenosti: bankovní praxe – 23 let, praxe ve vedoucí pozici – 16 let

Členství v orgánech jiných společností

Společnost	Země	Funkce
Volksbank International AG	Rakousko	předseda představenstva
Volksbank Banja Luka	Bosna a Hercegovina	předseda dozorčí rady
Volksbank BH d.d.	Bosna a Hercegovina	předseda dozorčí rady
VB-Holding AG	Rakousko	člen dozorčí rady
Volksbank-Invest GmbH	Rakousko	člen dozorčí rady
Vienna Economic Forum	Rakousko	člen představenstva
Hayek Institut	Rakousko	člen představenstva
Ausland ÖVAG	Rakousko	řídící pracovník 2. úrovně
VIVH AG	Rakousko	člen dozorčí rady
Osiguranje	Chorvatsko	člen dozorčí rady
Volksbank Rumänien	Rumunsko	předseda dozorčí rady
Honorarkonsul der Regierung von Bosnien und Herzegowina	Bosna a Hercegovina	honorární konzul

MÍSTOPŘEDSEDA

Dr. BRAMERDORFER Engelbert

Datum nástupu do funkce: 20. 4. 2009

Praxe/Zkušenosti: bankovní praxe – 13 let, praxe ve vedoucí pozici – 10 let

Členství v orgánech jiných společností

Společnost	Země	Funkce
Electron Bank	Ukrajina	člen dozorčí rady
Volksbank BH d.d.	Bosna a Hercegovina	místopředseda dozorčí rady

ČLENOVÉ DOZORČÍ RADY

UGOLINI Gabriele

Datum nástupu do funkce: 24. 4. 2008

Praxe/Zkušenosti: bankovní praxe – 37 let, praxe ve vedoucí pozici – 25 let

Členství v orgánech jiných společností

Společnost	Země	Funkce
Volksbank BH d.d.	Bosna a Hercegovina	člen dozorčí rady

Mag. SZENKURÖK Peter

Datum nástupu do funkce: 24. 4. 2008

Praxe/Zkušenosti: bankovní praxe – 16 let, praxe ve vedoucí pozici – 10 let

Členství v orgánech jiných společností

Společnost	Země	Funkce
Volksbank Rumänien	Rumunsko	člen dozorčí rady
Volksbank Slovensko	Slovensko	člen dozorčí rady
Volksbank Croatia	Chorvatsko	člen představenstva

Ing. DOBŘICKÝ Igor

Datum nástupu do funkce: 25. 6. 2009

Praxe/Zkušenosti: bankovní praxe – 13 let, praxe ve vedoucí pozici – 6 let

Členství v orgánech jiných společností

Společnost	Země	Funkce
x	x	x

Ing. VLČEK Luboš

Datum nástupu do funkce: 18. 2. 2010

Praxe/Zkušenosti: bankovní praxe – 13 let, praxe ve vedoucí pozici – 18 let

Členství v orgánech jiných společností

Společnost	Země	Funkce
x	x	x

PŘEDSTAVENSTVO

PŘEDSEDA

Ing. HOLUB Libor

Datum nástupu do funkce: 29. 09. 2010

Praxe/Zkušenosti: bankovní praxe – 9 let, praxe ve vedoucí pozici – 16 let

Členství v orgánech jiných společností

Společnost	Země	Funkce
x	x	x

ČLENOVÉ

GUTHAN Frank

Datum nástupu do funkce: 1. 3. 2009

Praxe/Zkušenosti: bankovní praxe – 18 let, praxe ve vedoucí pozici – 16 let

Členství v orgánech jiných společností

Společnost	Země	Funkce
x	x	x

VÖGERL Andreas

Datum nástupu do funkce: 15. 6. 2010

Praxe/Zkušenosti: bankovní praxe – 28 let, praxe ve vedoucí pozici – 28 let

Členství v orgánech jiných společností

Společnost	Země	Funkce
x	x	x

Ing. KOMZALA Pavol

Datum nástupu do funkce: 1. 9. 2010

Praxe/Zkušenosti: bankovní praxe – 16 let, praxe ve vedoucí pozici – 8 let

Členství v orgánech jiných společností

Společnost	Země	Funkce
x	x	x

VEDOUcí ZAMĚSTNANCI

Titul, příjmení, jméno	Funkce	Datum nástupu do funkce	Praxe v letech	
			Bankovní	Manažerská
Bc. ADAMEC Zdeněk	ved. štáb. útvaru Informační bezpečnost	1.11.2005	8	2
Ing. DOBŘICKÝ Igor	ved. odboru Organizace, IT	7.6.2005	12	4
Mgr. DRÁPALOVÁ Hana	ved. štáb. útvaru Administration Office	1.9.2010	2	0
Ing. DVOŘÁK Mojmir	ved. odboru Firemní klientela	2.4.2002	18	17
Mgr. EDENOVÁ Helga	ved. ved. štábního útvaru Řízení lidských zdrojů	1.6.2010	5	2
GUTHAN Frank	ved. Rezortu 003	1.3.2009	17	15
Ing. HOLUB Libor	ved. Rezortu 004	26.11.2008	8	15
Ing. HORNÍČEK Jindřich	ved. odboru Credit Risk Management	1.6.2010	9	3
Ing. KOMZALA Pavol	ved. Rezortu 002	1.9.2010	15	7
Ing. MERTA Petr	ved. odboru Housing, Public and Real Estate Financing	6.10.1998	26	19
Ing. MICHALIČKA Jiří	ved. štáb. útvaru Problematické úvěrové pohledávky	1.10.2010	16	11
Ing. NEČESAL Karel	ved. odboru Retail	2.4.2002	7	10
Ing. NERI Andrea	ved. odd. International Desk	31.8.2010	8	0
Ing. NOSEK Libor	ved. odboru Finanční řízení	1.2.2009	13	10
Ing. PETR Karel	ved. odd. Treasury/ Treasury Securities & Sales	2.4.2002	15	15
Ing. PLANETOVÁ Olga	ved. štábního útvaru Audit / Revize	31.12.2003	6	5
Ing. ROHÁČEK Jiří	ved. oddělení Risk Controlling	23.5.2003	8	7
SEDLÁČEK Jan	ved. odboru Credit Settlement	1.9.2006	11	10
Ing. Miroslav ŠVÁB	ved. odboru Sales Management	15.6.2010	10	5
Ing. VLČEK Luboš	ved. štábního útvaru Hospodářská správa	20.1.1998	11	16
VÖGERL Andreas	ved. Rezortu 001	15.6.2010	27	27
ŽIBŘID Petr	ved. štábního útvaru Marketing & Communication	15.11.2006	6	4

Zaměstnanci banky v jiných právnických osobách

Titul, příjmení, jméno	Společnost	Země	Funkce
DOSTÁL Norbert	TOP OPTIMAL, s.r.o.	Česká republika	jednatel
Mgr. JEVICKÝ Libor	SOIL a.s. v likvidaci	Česká republika	člen představenstva
Ing. MUROŇOVÁ Zuzana	ABC-GOLF s.r.o.	Česká republika	jednatel
MOTALOVÁ Petra	G.D.L.B. spol. s r.o. v likvidaci	Česká republika	likvidátor společnosti

Odst. 5.1. b)

Údaje o souhrnné výši bankou poskytnutých úvěrů členům dozorčí rady, členům představenstva a dalším vedoucím zaměstnancům banky

v tis. Kč

	31.3.2010	30.6.2010	30.9.2010	31.12.2010
Souhrnná výše bankou poskytnutých úvěrů členům dozorčí rady	2 336	2 295	2 253	2 218
Souhrnná výše bankou poskytnutých úvěrů členům představenstva	0	0	0	0
Souhrnná výše bankou poskytnutých úvěrů vedoucím pracovníkům banky	10 723	11 266	13 637	13 339

Odst. 5.1. c)

Údaje o souhrnné výši bankou vydaných záruk za členy dozorčí rady, členy představenstva a dalšími vedoucími zaměstnanci banky

v tis. Kč

	31.3.2010	30.6.2010	30.9.2010	31.12.2010
Souhrnná výše bankou vydaných záruk členům dozorčí rady, členům představenstva a vedoucím pracovníkům banky	0	0	0	0

§ 6 Informace o hospodaření banky a o řízení rizik

Odst. 6.1, 6.3, 6.5

Čtvrtletní rozvaha a čtvrtletní výkaz zisku a ztráty a poměrové a další ukazatele jsou uvedeny v příloze č. 2 a č. 2.1.

Odst. 6.4

Kvalitativní informace o řízení rizik

Banka uplatňuje v oblasti řízení rizik konzervativní přístup. Výchozími body jsou platná regulační legislativa a riziková strategie skupiny. Banka používá systém regulačních a interních limitů, jejichž výše a dodržování jsou pravidelně sledovány.

Hlavními obecnými zásadami procesu řízení rizik jsou optimalizace poměru mezi rizikem a očekávaným výnosem, funkční řídicí a kontrolní systém, oddělení neslučitelných funkcí, identifikace a analýza rizik, diverzifikace portfolia a v neposlední řadě i zajištění přesnosti a kompletnosti dat v bankovním systému. Vedení banky je pravidelně informováno o míře podstupovaných rizik a systém řízení rizik je sledován a vyhodnocován.

V organizační struktuře řízení rizik má centrální pozici představenstvo banky, které určuje strategii řízení rizik, schvaluje bankovní řídicí dokumenty včetně limitů a povolených postupů a rozhoduje o významných rizikových pozicích. Výbor pro řízení rizik sleduje rizikový profil banky ve všech hlavních typech rizik včetně dostatečnosti jejich krytí kapitálem (systém vnitřně stanoveného kapitálu). Oddělení přímo podřízená členu představenstva zodpovědnému za řízení rizik analyzují rizikovou pozici banky, kontrolují dodržování limitů, informují o zjištěných výsledcích, popřípadě sama schvalují rizikové pozice v rámci stanovených oprávnění.

V souladu s regulatorními požadavky jsou rizika dostatečně kryta kapitálem.

Úvěrové riziko

Poskytování úvěrových produktů je jednou z hlavních obchodních činností banky. Tomu odpovídá důraz, který je kladen na řízení úvěrového rizika. Tento proces zahrnuje identifikaci rizik, měření rizikové pozice, sledování limitů a přijímání opatření vedoucích ke snížení podstupovaného úvěrového rizika. Proces probíhá na úrovni jednotlivého klienta i na úrovni úvěrového portfolia.

Při hodnocení úvěrové kvality klienta se banka zaměřuje zejména na analýzu jeho finanční situace, schopnost splácet poskytnutý úvěr z vlastního cash flow a na dosavadní zkušenost s klientem.

Banka připravuje přechod na výpočet kapitálového požadavku k úvěrovému riziku investičního portfolia založený na interním ratingu (IRB přístup). Úvěrová kvalita každého klienta je posuzována interním ratingovým systémem odpovídajícím typu hodnoceného klienta. Klient je tak zařazen do jednoho z 25 stupňů interní ratingové stupnice, z nichž 5 stupňů je určeno pro expozice v selhání. Každému ratingovému stupni je pevně přiřazena roční pravděpodobnost selhání klienta, která se používá jako jeden z parametrů rozhodovacího procesu. Ratingové nástroje jsou pravidelně testovány a následně odpovídajícím způsobem upravovány tak, aby odhad pravděpodobnosti selhání klienta byl korektní.

Dalším hodnoceným kritériem při posuzování úvěrového návrhu je kvalita zajišťovacích instrumentů. Katalog těchto instrumentů definuje akceptované typy zajištění, způsob stanovení jejich reálné hodnoty, frekvenci přecenění a odpovědnosti jednotlivých oddělení banky.

Posuzování a schvalování úvěrových návrhů probíhá nezávisle na obchodních útvech. Schvalovací kompetence jsou delegovány představenstvem banky a jsou objemově rozčleněny do několika úrovní.

Banka provádí pravidelný monitoring jednotlivých angažovaností za účelem průběžného sledování kvality úvěrového portfolia. Tento proces zvyšuje pravděpodobnost, že možné budoucí selhání klienta bude včas rozpoznáno. Pro tento případ je v bance nastaven fungující systém včasného řešení problematických pohledávek, který snižuje pravděpodobnost vzniku ztráty z úvěrového obchodu.

Banka dodržuje všechny regulatorní limity angažovanosti investičního portfolia.

Tržní rizika

Hlavním nástrojem řízení tržních rizik je soustava limitů pro jednotlivé typy tržních rizik. Dodržování limitů je pravidelně sledováno a zjištěné informace jsou předávány představenstvu, výboru pro řízení rizik a příslušným obchodním útvarům. Limity jsou stanoveny interně, mateřskou společností nebo regulatorními předpisy ČNB. Pravidelně probíhá stresové testování tržních rizik.

V oblasti měnového rizika banka řídí svoji rizikovou pozici formou uzavírání obchodů na měnovém trhu. Riziková pozice je denně sledována a porovnávána s platnými limity.

Expozice banky vůči úrokovému riziku je kvantifikována formou simulace vlivu standardizovaného úrokového šoku 200 b.p. na kapitál banky, kde tento vliv je představován změnou ekonomické hodnoty (NPV) investičního portfolia banky. Rozdíl aktiv a pasiv s dlouhodobě pevnou úrokovou sazbou (hlavní zdroj úrokového rizika) je vyvažován s využitím úrokových swapů a emitovaných dluhopisových cenných papírů. Úroková pozice banky je pravidelně měřena a porovnávána s platnými limity.

Tržní volatilitě cenných papírů je banka vystavena formou drženého portfolia dluhopisů, ve kterém dominují české státní dluhopisy. Z regulatorního hlediska banka vede malé obchodní portfolio.

Riziko likvidity

Výchozím bodem pro řízení rizika likvidity je denně prováděná analýza skutečné zbytkové splatnosti aktiv a pasiv, a to v jednotlivých hlavních měnách i agregovaně přes všechny měny. Na základě této analýzy banka denně sleduje plnění interních limitů likvidity. Struktura limitů vychází z poměru aktiv a pasiv s danou dobou zbytkové splatnosti.

Při řízení krátkodobé likvidní pozice banka zahrnuje plánované a očekávané peněžní toky pro 5 následujících pracovních dnů. Za účelem dlouhodobého výhledu je se zahrnutím údajů o dosavadní i plánované struktuře rozvahy pravidelně vyhotovován scénář pro řízení rizika likvidity. Tento scénář je předkládán výboru pro řízení rizik. Pohotovostní plán je připraven pro teoretický případ mimořádných okolností ohrožujících likviditu banky.

Operační riziko

V souladu s regulatorními požadavky banka disponuje potřebnými interními předpisy pro řízení operačního rizika, včetně oblastí informační bezpečnosti, kontinuity činností, outsourcingu nebo systému vnitřní kontroly, který je nastaven pro jednotlivé procesy nebo útvary.

Základními používanými metodami jsou vyloučení, snížení, přenos nebo akceptace operačního rizika. Proces řízení operačního rizika zahrnuje identifikaci, evidenci, vyhodnocení a ocenění rizik včetně opatření k jejich minimalizaci a probíhá v úrovni skutečných událostí i latentních rizik.

Identifikované události operačního rizika jsou evidovány a následně centrálně vyhodnocovány. Přijímaná opatření mají za cíl efektivně minimalizovat pravděpodobnost dalšího výskytu podobného typu

události a jsou navrhována nejen v závislosti na četnosti výskytu a objemu realizované/předpokládané ztráty/zisku, ale i s ohledem na závažnost a příčinu vzniku.

Riziko koncentrace

Dostatečnou diverzifikaci podstupovaného úvěrového rizika zajišťuje systém limitů rizika koncentrace vůči ekonomicky spjatým skupinám klientů, vůči odvětvím činnosti klientů nebo vůči zemím.

Banka sleduje také rizika vznikající z koncentrace expozičních z titulu jednotlivých produktů nebo z titulu nepřímých angažovaností – tedy například vůči jednomu typu zajištění, poskytovateli zajištění nebo emitentovi cenných papírů přijatých jako zajištění. V oblasti likvidity je sledována míra koncentrace vůči poskytovatelům krátkodobých pasiv.

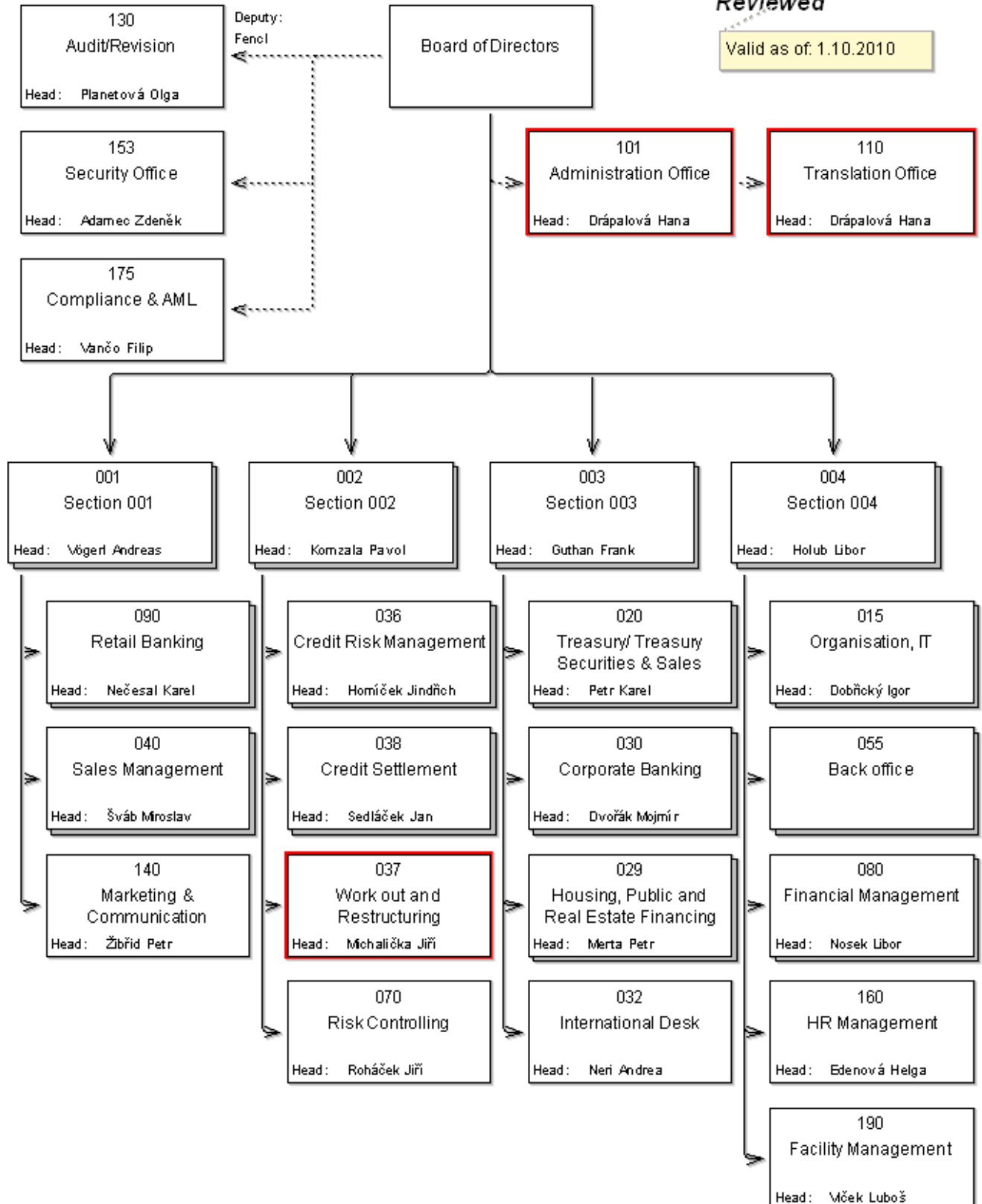
§ 7 Výroční zpráva

Výroční zpráva Volksbank CZ, a.s. za rok 2010 je uveřejněna na internetových stránkách www.volksbank.cz v menu O bance/Výroční zpráva. Tento dokument je volně ke stažení.

Přílohy
Příloha č. 1
CELKOVÉ ORGANIZAČNÍ SCHÉMA BANKY


Reviewed

Valid as of: 1.10.2010



Příloha č. 2 – údaje podle Mezinárodních účetních standardů (IFRS)

A. STRUKTURA ÚDAJŮ O FINANČNÍ SITUACI BANKY

A.1. ČTVRTLETNÍ ROZVAHA

v tis. Kč

31.3.2010 30.6.2010 30.9.2010 31.12.2010

1	Aktiva celkem	48 745 321	48 249 934	48 639 556	49 333 641
2	Pokladní hotovost a pohledávky vůči centrálním bankám	3 046 548	2 151 591	2 369 316	5 186 498
3	Pokladní hotovost	307 319	315 986	290 649	381 931
4	Pohledávky vůči centrálním bankám	2 739 229	1 835 605	2 078 667	4 804 567
5	Finanční aktiva k obchodování	122 994	109 015	141 099	134 191
6	Deriváty k obchodování s kladnou reálnou hodnotou	51 478	34 940	53 288	45 184
7	Kapitálové nástroje k obchodování	0	0	0	0
8	Dluhové cenné papíry k obchodování	71 516	74 075	87 811	89 007
9	Pohledávky k obchodování	0	0	0	0
10	Pohledávky k obchodování vůči úvěrovým institucím	0	0	0	0
11	Pohledávky k obchodování vůči j. osobám než úvěr. institucím	0	0	0	0
12	Ostatní pohledávky k obchod. sektorově nečleněné	0	0	0	0
13	Finanční aktiva v reálné hodnotě vykáz. do zisku nebo ztráty	261 409	247 505	252 160	257 653
14	Kapitálové nástroje v reálné hodnotě vykázané do Z/Z	0	0	0	0
15	Dluhové cenné papíry v reálné hodnotě vykázané do Z/Z	261 409	247 505	252 160	257 653
16	Pohledávky v reálné hodnotě vykázané do zisku nebo ztráty	0	0	0	0
17	Pohledávky v reálné hodnotě vykázané do Z/Z vůči úvěr. inst.	0	0	0	0
18	Pohledávky v RH vykázané do Z/Z vůči j.osobám než úvěr.inst.	0	0	0	0
19	Ostatní pohledávky v RH vykázané do Z/Z sektorově nečleněné	0	0	0	0
20	Realizovatelná finanční aktiva	3 303 426	2 436 311	1 929 072	1 297 738
21	Kapitálové nástroje realizovatelné	32 320	32 320	32 320	34 788
22	Dluhové cenné papíry realizovatelné	3 271 106	2 403 991	1 896 752	1 262 950
23	Pohledávky realizovatelné	0	0	0	0
24	Pohledávky realizovatelné vůči úvěrovým institucím	0	0	0	0
25	Pohledávky realizovatelné vůči j.osobám než úvěr.institucím	0	0	0	0
26	Ostatní pohledávky realizovatelné sektorově nečleněné	0	0	0	0
27	Úvěry a jiné pohledávky	41 149 727	42 429 168	43 124 721	41 799 231
28	Dluhové cenné papíry neobchodovatelné	0	0	0	0
29	Pohledávky	41 149 727	42 429 168	43 124 721	41 799 231
30	Pohledávky vůči úvěrovým institucím	3 101 606	3 127 432	3 038 367	2 652 702
31	Pohledávky vůči osobám jiným než úvěrovým institucím	38 047 675	39 280 619	40 083 928	39 146 529
32	Ostatní pohledávky sektorově nečleněné	446	21 116	2 425	0
33	Finanční investice držené do splatnosti	396 504	383 986	374 606	254 135
34	Dluhové cenné papíry držené do splatnosti	396 504	383 986	374 606	254 135
35	Pohledávky držené do splatnosti	0	0	0	0
36	Pohledávky držené do splatnosti vůči úvěrovým institucím	0	0	0	0
37	Pohledávky držené do splatnosti vůči j.osobám než úvěr.inst.	0	0	0	0
38	Ostatní pohledávky držené do splatnosti sektorově nečleněné	0	0	0	0
39	Zajišťovací deriváty s kladnou reálnou hodnotou	0	0	0	0
40	Zajišť. deriváty s kladnou RH - zajištění reálné hodnoty	0	0	0	0
41	Zajišť. deriváty s kladnou RH - zajištění peněžních toků	0	0	0	0
42	Zajišť.deriváty s kl.RH- zaj. čistých investic do zahr.jedn.	0	0	0	0
43	Zajišť.deriváty s kladnou RH-zajištění úrok.rizika - RH	0	0	0	0
44	Zajišť.deriváty s kladnou RH- zajištění úrok.rizika-pen.toky	0	0	0	0
45	Kladné změny reálné hodnoty portfolia zajišťovaných nástrojů	0	0	0	0
46	Hmotný majetek	212 807	205 537	194 397	186 276
47	Pozemky, budovy a zařízení	212 807	205 537	194 397	186 276
48	Investice do nemovitostí	0	0	0	0

49	Nehmotný majetek	126 804	124 739	119 100	122 843
50	Goodwill	0	0	0	0
51	Ostatní nehmotný majetek	126 804	124 739	119 100	122 843
52	Účasti v přidružených a ovládaných osobách a ve spol.podn.	0	0	0	0
53	Daňové pohledávky	30 080	45 544	38 422	32 843
54	Pohledávky ze splatné daně	22 106	29 851	22 645	11 264
55	Pohledávky z odložené daně	7 973	15 693	15 777	21 580
56	Ostatní aktiva	95 023	116 536	96 664	62 233
57	Neoběžná aktiva a vyřazované skupiny určené k prodeji	0	0	0	0

PASIVA		31.3.2010	30.6.2010	30.9.2010	31.12.2010
1	Závazky a vlastní kapitál celkem	48 745 321	48 249 934	48 639 556	49 333 641
2	Závazky celkem	43 191 293	43 045 259	43 348 072	43 967 539
3	Vklady, úvěry a ostatní finanční závazky vůči centr.bankám	0	0	0	0
4	Finanční závazky k obchodování	50 317	50 781	75 470	37 387
5	Deriváty k obchodování se zápornou reálnou hodnotou	50 317	50 781	75 470	37 387
6	Závazky z krátkých prodejů	0	0	0	0
7	Vklady, úvěry a ostatní finanční závazky k obchodování	0	0	0	0
8	Vklady, úvěry a ostatní fin.závazky k obch. vůči úvěr.inst.	0	0	0	0
9	Vklady, úvěry a ost.fin.závaz.k obch.vůči j.os.než úvěr.inst	0	0	0	0
10	Ostatní finanční závazky k obchodování sektorově nečleněné	0	0	0	0
11	Emitované dluhové CP určené k odkupu v krátkém období	0	0	0	0
12	Finanční závazky v reálné hodnotě vykázané do zisku/ztráty	507 634	482 719	492 497	501 827
13	Vklady,úvěry a ostatní finanční závazky v RH vykázané do Z/Z	507 634	482 719	492 497	501 827
14	Vklady,úvěry a ost.fin.závaz.v RH vyk.do Z/Z vůči úvěr.inst.	0	0	0	0
15	Vklady a ost.fin.záv.v RH vyk.do Z/Z vůči j.os.než úvěr.inst	507 634	482 719	492 497	501 827
16	Ostatní fin.závazky v RH hodnotě vykaz.do Z/Z sektor.nečlen.	0	0	0	0
17	Emitované dluhové CP v RH vykázané do zisku nebo ztráty	0	0	0	0
18	Podřízené závazky v RH vykázané do zisku nebo ztráty	0	0	0	0
19	Finanční závazky v naběhlé hodnotě	41 962 396	41 695 578	41 974 294	42 957 120
20	Vklady, úvěry a ostatní finanční závazky v naběhlé hodnotě	37 416 640	36 761 423	36 962 826	38 080 560
21	Vklady a ost.fin.závazky v naběhlé hodnotě vůči úvěr.inst.	9 735 954	7 891 179	7 468 926	8 427 848
22	Vklady a ost.fin.záv.v naběhlé hodn.vůči j.os.než úvěr.inst.	27 680 087	28 869 668	29 493 505	29 652 696
23	Ostatní finanční závazky v naběhlé hodnotě sektor.nečleněné	598	577	395	16
24	Emitované dluhové cenné papíry v naběhlé hodnotě	4 287 164	4 674 688	4 761 415	4 624 070
25	Podřízené závazky v naběhlé hodnotě	258 593	259 467	250 052	252 490
26	Finanční závazky spojené s převáděnými aktivy	0	0	0	0
27	Zajišťovací deriváty se zápornou reálnou hodnotou	0	0	0	0
28	Zajišť. deriváty se zápornou RH - zajištění reálné hodnoty	0	0	0	0
29	Zajišť. deriváty se zápornou RH - zajištění peněžních toků	0	0	0	0
30	Zajišť.deriváty s záp.RH- zaj.čistých investic do zahr.jedn.	0	0	0	0
31	Zajišť.deriváty se zápornou RH-zajištění úrok.rizika - RH	0	0	0	0
32	Zajišť.deriváty s záp.RH-zajištění úrok.rizika-peněžní toky	0	0	0	0
33	Záporné změny reál. hodnoty portfolia zajišťovaných nástrojů	0	0	0	0
34	Rezervy	42 466	35 811	35 172	74 067
35	Rezervy na restrukturalizace	6 791	0	0	38 009
36	Rezervy na daně a soudní spory	2 707	2 707	2 707	2 877
37	Rezervy na důchody a podobné závazky	16 580	16 580	16 580	17 487
38	Rezervy na podrozvahové položky	14 278	14 413	14 070	12 696
39	Rezervy na nevýhodné smlouvy	0	0	0	0
40	Ostatní rezervy	2 111	2 111	1 816	2 998
41	Daňové závazky	0	0	0	0

42	Závazky ze splatné daně	0	0	0	0
43	Závazky z odložené daně	0	0	0	0
44	Ostatní závazky	628 479	780 371	770 638	397 138
45	Základní kapitál družstev splatný na požádání	XX	XX	XX	XX
46	Závazky spojené s vyřazovanými skupinami určenými k prodeji	0	0	0	0
47	Vlastní kapitál celkem	5 554 028	5 204 674	5 291 485	5 366 102
48	Základní kapitál	2 005 380	2 005 380	2 005 380	2 005 380
49	Splacený základní kapitál	2 005 380	2 005 380	2 005 380	2 005 380
50	Nesplacený základní kapitál	0	0	0	0
51	Emisní ážio	2 694 628	2 694 628	2 694 628	2 694 628
52	Další vlastní kapitál	0	0	0	0
53	Kapitálová složka finančních nástrojů	0	0	0	0
54	Ostatní kapitálové nástroje	0	0	0	0
55	Fondy z přecenění a ostatní oceňovací rozdíly	45 966	13 055	12 696	8 277
56	Oceňovací rozdíly z hmotného majetku	0	0	0	0
57	Oceňovací rozdíly z nehmotného majetku	0	0	0	0
58	Zajištění čistých investic do zahraničních jednotek	0	0	0	0
59	Zajištění peněžních toků	0	0	0	0
60	Oceňovací rozdíly z realizovatelných finančních aktiv	45 966	13 055	12 696	8 277
61	Oceň.rozdíly z neoběž.aktiv a ukončov.čin.určených k prodeji	0	0	0	0
62	Ostatní oceňovací rozdíly	0	0	0	0
63	Rezervní fondy	69 804	79 049	79 049	79 049
64	Nerozdělený zisk (neuhrazená ztráta) z předchozích období	683 027	308 188	308 188	308 188
65	Vlastní akcie	0	0	0	0
66	Zisk (ztráta) za běžné účetní období	55 223	104 375	191 544	270 580

A.2. ČTVRTLETNÍ VÝKAZ ZISKU A ZTRÁTY

v tis. Kč

	31.3.2010	30.6.2010	30.9.2010	31.12.2010	
1	Zisk z finanční a provozní činnosti	351 363	756 023	1 182 904	1 616 359
2	Úrokové výnosy	454 177	931 335	1 423 797	1 896 565
3	Úroky z pohledávek vůči centrálním bankám	5 539	10 713	14 142	20 496
4	Úroky z finančních aktiv k obchodování				
5	Úroky z finančních aktiv v reálné hodnotě vykázaných do Z/Z	1 171	12 342	13 513	14 684
6	Úroky z realizovatelných finančních aktiv	17 720	33 882	44 827	54 063
7	Úroky z úvěrů a jiných pohledávek	426 292	868 006	1 341 980	1 796 045
8	Úroky z finančních investic držených do splatnosti	3 454	6 392	9 336	11 278
9	Zisk ze zajišťovacích úrokových derivátů				
10	Úroky z ostatních aktiv				
11	Úrokové náklady	-176 329	-363 699	-514 367	-667 285
12	Úroky na vklady, úvěry a ost.fin.závazky vůči centr.bankám				
13	Úroky na finanční závazky k obchodování				
14	Úroky na finanční závazky v reálné hodnotě vykázané do Z/Z	-2 188	-23 986	-25 896	-28 083
15	Úroky na finanční závazky v naběhlé hodnotě	-174 142	-339 713	-488 471	-639 202
16	Ztráta ze zajišťovacích úrokových derivátů				
17	Úroky na ostatní závazky				
18	Náklady na základní kapitál splatný na požádání				
19	Výnosy z dividend	0	0	0	0
20	Výnosy z dividend z finančních aktiv k obchodování				
21	Výnosy z dividend z finan.aktiv v RH vykázaných do Z/Z				
22	Výnosy z dividend z realizovatelných finančních aktiv				
23	Výnosy z dividend od přidružených a ovládaných osob				

24	Výnosy z poplatků a provizí	100 675	225 311	337 465	462 139
25	Poplatky a provize z operací s finan.nástroji pro zákazníky	3 402	8 283	12 599	17 467
26	Poplatky a provize z obstarání emisí				
27	Poplatky a provize z obstarání finančních nástrojů	3 402	8 283	12 599	17 467
28	Poplatky a provize za poradenskou činnost				
29	Poplatky a provize z clearingů a vypořádání				
30	Poplatky a provize za obhospodařování hodnot				
31	Poplatky a provize za správu, úschovu a uložení hodnot	284	926	1 590	1 984
32	Poplatky a provize z příslibů a záruk	4 016	7 418	10 849	14 224
33	Poplatky a provize z platebního styku	73 232	160 964	245 206	335 021
34	Poplatky a provize ze strukturovaného financování				
35	Poplatky a provize ze sekuritizace				
36	Poplatky a provize z ostatních služeb	19 741	47 720	67 221	93 443
37	Náklady na poplatky a provize	-14 002	-45 365	-67 481	-92 985
38	Poplatky a provize na operace s finančními nástroji	-394	-1 490	-2 086	-3 439
39	Poplatky a provize na obhospodařování hodnot				
40	Poplatky a provize na správu, úschovu a uložení hodnot	-6	-94	-178	-323
41	Poplatky a provize na clearing a vypořádání				
42	Poplatky a provize na sekuritizaci				
43	Poplatky a provize na ostatní služby	-13 602	-43 781	-65 217	-89 224
44	Realizované Z/Z z finan.aktiv a závazků nevykáz. v RH do Z/Z	-862	35 622	46 027	50 750
45	Zisk (ztráta) z realizovatelných finančních aktiv		36 818	47 223	52 040
46	Zisk (ztráta) z úvěrů a jiných pohledávek	-862	-1 196	-1 196	-1 290
47	Zisk (ztráta) z finančních investic držných do splatnosti				
48	Zisk (ztráta) z finančních závazků v naběhlé hodnotě				
49	Zisk (ztráta) z ostatních závazků				
50	Zisk (ztráta) z finančních aktiv a závazků k obchodování	9 684	4 596	2 263	26 083
51	Zisk (ztráta) z kapitálových nástrojů a akciových derivátů	5 075	1 425	5 100	8 250
52	Zisk (ztráta) z úrokových nástrojů (včetně úrok. derivátů)	6 143	2 048	-5 316	13 237
53	Zisk (ztráta) z měnových nástrojů (včetně měn. derivátů)	-1 534	1 123	2 479	4 596
54	Zisk (ztráta) z úvěrových nástrojů (včetně úvěr. derivátů)				
55	Zisk (ztráta) z komodit a komoditních derivátů				
56	Zisk (ztráta) z ostatních nástrojů včetně hybridních				
57	Zisk (ztráta) z finan. aktiv a závazků v RH vykázané do Z/Z	-8 089	135	-3 941	-6 762
58	Zisk (ztráta) ze zajišťovacího účetnictví				
59	Kurzové rozdíly	-3 612	-5 384	-4 666	-5 154
60	Zisk (ztráta) z odúčtování aktiv j. než držných k prodeji				
61	Ostatní provozní výnosy	688	2 617	4 086	5 476
62	Ostatní provozní náklady	-10 967	-29 145	-40 280	-52 468
63	Správní náklady	-196 590	-400 528	-590 336	-758 942
64	Náklady na zaměstnance	-119 466	-243 136	-354 338	-457 320
65	Mzdy a platy	-87 200	-178 431	-260 530	-334 224
66	Sociální a zdravotní pojištění	-29 874	-59 623	-86 233	-108 819
67	Penzijní a podobné výdaje	-215	-533	-824	-4 912
68	Náklady na dočasné zaměstnance				
69	Odměny - vlastní kapitálové nástroje				
70	Ostatní náklady na zaměstnance	-2 176	-4 549	-6 751	-9 365
71	Ostatní správní náklady	-77 124	-157 392	-235 997	-301 622
72	Náklady na reklamu	-9 052	-17 952	-27 012	-24 851
73	Náklady na poradenství	-1 751	-3 933	-5 883	-11 107
74	Náklady na informační technologie	-18 257	-37 384	-58 092	-73 476
75	Náklady na outsourcing	-1 440	-3 210	-4 790	-6 383

76	Nájemné	-27 118	-53 251	-76 340	-98 818
77	Jiné správní náklady	-19 506	-41 661	-63 880	-86 986
78	Odpisy	-21 427	-42 643	-65 168	-88 279
79	Odpisy pozemků, budov a zařízení	-16 259	-29 549	-44 106	-55 420
80	Odpisy investic do nemovitostí				
81	Odpisy nehmotného majetku	-5 167	-13 094	-21 062	-32 859
82	Tvorba rezerv		-84	15	-37 548
83	Ztráty ze znehodnocení	-63 618	-181 379	-285 585	-387 876
84	Ztráty ze znehodnocení finan.aktiv nevykázaných v RH do Z/Z	-63 648	-181 379	-285 585	-387 876
85	Ztráty ze znehodnocení finančních aktiv v pořizovací ceně				
86	Ztráty ze znehodnocení realizovatelných finančních aktiv				-70 000
87	Ztráty ze znehodnocení úvěrů a jiných pohledávek	-63 648	-181 379	-285 585	-317 876
88	Ztráty ze znehodnocení finan.investic držených do splatnosti				
89	Ztráty ze znehodnocení nefinančních aktiv	30	0	0	0
90	Ztráty ze znehodnocení pozemků, budov a zařízení				
91	Ztráty ze znehodnocení z investic do nemovitostí				
92	Ztráty ze znehodnocení goodwillu				
93	Ztráty ze znehodnocení nehmotného majetku				
94	Ztráty ze znehodnocení účastí v přídr.a ovlád.os.a sp.podn.				
95	Ztráty ze znehodnocení ostatních nefinančních aktiv	30			
96	Negativní goodwill bezprostředně zahrnutý do výkazu Z/Z				
97	Podíl na Z/Z přídr. a ovládaných osob a společných podniků				
98	Zisk nebo ztráta z neoběžných aktiv a vyřazovaných skupin	13	1 048	876	546
99	Zisk nebo ztráta z pokračujících činností před zdaněním	69 741	132 436	242 706	344 261
100	Náklady na daň z příjmů	-14 518	-28 062	-51 162	-73 680
101	Zisk nebo ztráta z pokračujících činností po zdanění	55 223	104 375	191 544	270 580
102	Zisk nebo ztráta z ukončované činnosti po zdanění				
103	Zisk nebo ztráta po zdanění	55 223	104 375	191 544	270 580

A.3. INFORMACE O POHLEDÁVKÁCH Z FINANČNÍCH ČINNOSTÍ BEZ SELHÁNÍ A SE SELHÁNÍM

<i>K ultimu vykazovaného období (k 31.12.2010)</i>	Hodnota před znehodnocením	Účetní hodnota (netto)	Opravné položky k jednotlivým pohledávkám	Opravné položky k port. pohled. jednotlivě bez znehodnocení	Opravné položky k portfoliu jednotlivě nevýznam. pohledávek	Kumulovaná ztráta z ocenění reálnou hodnotou
Pohledávky z finančních činností celkem	42 904 273	41 799 231	1 045 419	59 623	0	0
Pohledávky za úvěrovými institucemi	2 652 702	2 652 702	0	0	0	0
<i>Pohledávky za úvěrovými institucemi bez selhání</i>	2 652 702	2 652 702	0	0	0	0
Standardní pohledávky za úvěrovými institucemi	2 652 702	2 652 702				
Sledované pohledávky za úvěrovými institucemi	0					
<i>Pohledávky za úvěrovými institucemi se selháním</i>	0	0	0	0	0	0
Nestandardní pohledávky za úvěrovými institucemi	0					
Pochybné pohledávky za úvěrovými institucemi	0					
Ztrátové pohledávky za úvěrovými institucemi	0					
Pohledávky za jinými osobami než úvěr.institucemi	40 251 571	39 146 529	1 045 419	59 623	0	0
<i>Pohledávky za j. osobami než úvěr.institucemi bez selhání</i>	35 695 183	35 635 560	0	59 623	0	0
Standardní pohledávky za jinými osobami než úvěr.institucemi	30 225 312	30 175 755		49 556		
Sledované pohledávky za jin. osobami než úvěr.institucemi	5 469 871	5 459 804		10 067		
<i>Pohledávky za jin. osobami než úvěr.institucemi se selháním</i>	4 556 388	3 510 969	1 045 419	0	0	0
Nestandardní pohledávky za jin. osobami než úvěr.institucemi	1 206 806	1 098 438	108 368			
Pochybné pohledávky za jinými osobami než úvěr.institucemi	1 510 157	1 429 621	80 535			
Ztrátové pohledávky za jinými osobami než úvěr.institucemi	1 839 426	982 910	856 515			

<i>K ultimu 1. předcházejícího čtvrtletí (k 30.9.2010)</i>	Hodnota před znehodnocením	Účetní hodnota (netto)	Opravné položky k jednotlivým pohledávkám	Opravné položky k port. pohled. jednotlivě bez znehodnocení	Opravné položky k portfoliu jednotlivě nevýznam. pohledávek	Kumulovaná ztráta z ocenění reálnou hodnotou
Pohledávky z finančních činností celkem	44 269 736	43 122 295	1 087 983	59 459	0	0
Pohledávky za úvěrovými institucemi	3 038 367	3 038 367	0	0	0	0
<i>Pohledávky za úvěrovými institucemi bez selhání</i>	3 038 367	3 038 367	0	0	0	0
Standardní pohledávky za úvěrovými institucemi	3 038 367	3 038 367				
Sledované pohledávky za úvěrovými institucemi	0					
<i>Pohledávky za úvěrovými institucemi se selháním</i>	0	0	0	0	0	0
Nestandardní pohledávky za úvěrovými institucemi	0					
Pochybné pohledávky za úvěrovými institucemi	0					
Ztrátové pohledávky za úvěrovými institucemi	0					
Pohledávky za jinými osobami než úvěr.institucemi	41 231 369	40 083 928	1 087 983	59 459	0	0
<i>Pohledávky za j. osobami než úvěr.institucemi bez selhání</i>	36 909 107	36 849 648	0	59 459	0	0
Standardní pohledávky za jinými osobami než úvěr.institucemi	32 398 666	32 348 026		50 640		

Sledované pohledávky za jin. osobami než úvěr.institucemi	4 510 441	4 501 622		8 819		
<i>Pohledávky za jin. osobami než úvěr.institucemi se selháním</i>	4 322 262	3 234 280	1 087 983	0	0	0
Nestandardní pohledávky za jin. osobami než úvěr.institucemi	1 114 134	1 038 997	75 137			
Pochybné pohledávky za jinými osobami než úvěr.institucemi	1 364 237	1 264 177	100 060			
Ztrátové pohledávky za jinými osobami než úvěr.institucemi	1 843 891	931 105	912 786			

<i>K ultimu 2. předcházejícího čtvrtletí (k 30.6.2010)</i>	Hodnota před znehodnocením	Účetní hodnota (netto)	Opravné položky k jednotlivým pohledávkám	Opravné položky k port. pohled. jednotlivě bez znehodnocení	Opravné položky k portfoliu jednotlivě nevýznam. pohledávek	Kumulovaná ztráta z ocenění reálnou hodnotou
Pohledávky z finančních činností celkem	43 465 289	42 408 051	1 004 316	52 922	0	0
Pohledávky za úvěrovými institucemi	3 127 432	3 127 432	0	0	0	0
<i>Pohledávky za úvěrovými institucemi bez selhání</i>	3 127 432	3 127 432	0	0	0	0
Standardní pohledávky za úvěrovými institucemi	3 127 432	3 127 432				
Sledované pohledávky za úvěrovými institucemi	0					
<i>Pohledávky za úvěrovými institucemi se selháním</i>	0	0	0	0	0	0
Nestandardní pohledávky za úvěrovými institucemi	0					
Pochybné pohledávky za úvěrovými institucemi	0					
Ztrátové pohledávky za úvěrovými institucemi	0					
Pohledávky za jinými osobami než úvěr.institucemi	40 337 857	39 280 619	1 004 316	52 922	0	0
<i>Pohledávky za j. osobami než úvěr.institucemi bez selhání</i>	36 419 520	36 366 598	0	52 922	0	0
Standardní pohledávky za jinými osobami než úvěr.institucemi	29 883 498	29 841 234		42 264		
Sledované pohledávky za jin. osobami než úvěr.institucemi	6 536 022	6 525 365		10 658		
<i>Pohledávky za jin. osobami než úvěr.institucemi se selháním</i>	3 918 337	2 914 021	1 004 316	0	0	0
Nestandardní pohledávky za jin. osobami než úvěr.institucemi	970 995	930 926	40 068			
Pochybné pohledávky za jinými osobami než úvěr.institucemi	1 429 915	1 317 570	112 346			
Ztrátové pohledávky za jinými osobami než úvěr.institucemi	1 517 427	665 525	851 902			

<i>K ultimu 3. předcházejícího čtvrtletí (k 31.3.2010)</i>	Hodnota před znehodnocením	Účetní hodnota (netto)	Opravné položky k jednotlivým pohledávkám	Opravné položky k port. pohled. jednotlivě bez znehodnocení	Opravné položky k portfoliu jednotlivě nevýznam. pohledávek	Kumulovaná ztráta z ocenění reálnou hodnotou
Pohledávky z finančních činností celkem	42 088 463	41 149 281	887 153	52 029	0	0
Pohledávky za úvěrovými institucemi	3 101 606	3 101 606	0	0	0	0
<i>Pohledávky za úvěrovými institucemi bez selhání</i>	3 101 606	3 101 606	0	0	0	0
Standardní pohledávky za úvěrovými institucemi	3 101 606	3 101 606				
Sledované pohledávky za úvěrovými institucemi	0					
<i>Pohledávky za úvěrovými institucemi se selháním</i>	0	0	0	0	0	0
Nestandardní pohledávky za úvěrovými institucemi	0					

Pochybné pohledávky za úvěrovými institucemi	0					
Ztrátové pohledávky za úvěrovými institucemi	0					
Pohledávky za jinými osobami než úvěr.institucemi	38 986 857	38 047 675	887 153	52 029	0	0
<i>Pohledávky za j. osobami než úvěr.institucemi bez selhání</i>	35 287 382	35 235 352	0	52 029	0	0
Standardní pohledávky za jinými osobami než úvěr.institucemi	30 229 248	30 188 660		40 588		
Sledované pohledávky za jin. osobami než úvěr.institucemi	5 058 134	5 046 692		11 442		
<i>Pohledávky za jin. osobami než úvěr.institucemi se selháním</i>	3 699 475	2 812 323	887 153	0	0	0
Nestandardní pohledávky za jin. osobami než úvěr.institucemi	944 443	893 416	51 027			
Pochybné pohledávky za jinými osobami než úvěr.institucemi	1 444 376	1 330 114	114 262			
Ztrátové pohledávky za jinými osobami než úvěr.institucemi	1 310 656	588 793	721 864			

A.4. INFORMACE O POHLEDÁVKÁCH BEZ ZNEHODNOCENÍ A SE ZNEHODNOCENÍM

<i>K ultimu vykazovaného období (k 31.12.2010)</i>	Hodnota před znehodnocením		Opravné položky	Kumulovaná ztráta z ocenění reálnou hodnotou	Účetní hodnota (netto)	
	Pohledávky oceňované naběhlou hodnotou	Pohledávky oceňované reálnou hodnotou	Pohledávky oceňované naběhlou hodnotou	Pohledávky oceňované reálnou hodnotou	Pohledávky oceňované naběhlou hodnotou	Pohledávky oceňované reálnou hodnotou
Pohledávky bez znehodnocení	43 151 760	0	XX	XX	43 151 760	0
Pohledávky se znehodnocením	4 557 080	0	1 105 042	0	3 452 038	0

<i>K ultimu 1. předcházejícího čtvrtletí (k 30.9.2010)</i>	Hodnota před znehodnocením		Opravné položky	Kumulovaná ztráta z ocenění reálnou hodnotou	Účetní hodnota (netto)	
	Pohledávky oceňované naběhlou hodnotou	Pohledávky oceňované reálnou hodnotou	Pohledávky oceňované naběhlou hodnotou	Pohledávky oceňované reálnou hodnotou	Pohledávky oceňované naběhlou hodnotou	Pohledávky oceňované reálnou hodnotou
Pohledávky bez znehodnocení	42 028 566	0	XX	XX	42 028 566	0
Pohledávky se znehodnocením	4 322 262	0	1 147 441	0	3 174 821	0

<i>K ultimu 2. předcházejícího čtvrtletí (k 30.6.2010)</i>	Hodnota před znehodnocením		Opravné položky	Kumulovaná ztráta z ocenění reálnou hodnotou	Účetní hodnota (netto)	
	Pohledávky oceňované naběhlou hodnotou	Pohledávky oceňované reálnou hodnotou	Pohledávky oceňované naběhlou hodnotou	Pohledávky oceňované reálnou hodnotou	Pohledávky oceňované naběhlou hodnotou	Pohledávky oceňované reálnou hodnotou
Pohledávky bez znehodnocení	41 403 674	0	XX	XX	41 403 674	0
Pohledávky se znehodnocením	3 918 337	0	1 057 238	0	2 861 099	0

K ultimu 3. předcházejícího čtvrtletí (k 31.3.2010)	Hodnota před znehodnocením		Opravné položky	Kumulovaná ztráta z ocenění reálnou hodnotou	Účetní hodnota (netto)	
	Pohledávky oceňované naběhlou hodnotou	Pohledávky oceňované reálnou hodnotou	Pohledávky oceňované naběhlou hodnotou	Pohledávky oceňované reálnou hodnotou	Pohledávky oceňované naběhlou hodnotou	Pohledávky oceňované reálnou hodnotou
Pohledávky bez znehodnocení	41 099 145	0	XX	XX	41 099 145	0
Pohledávky se znehodnocením	3 728 993	0	939 182	0	2 789 811	0

A.5. INFORMACE O RESTRUKTURALIZOVANÝCH POHLEDÁVKÁCH

Restrukturalizované pohledávky za účetní období v hodnotě před znehodnocením

	31.3.2010	30.6.2010	30.9.2010	31.12.2010
Pohledávky oceňované naběhlou hodnotou	33 129	42 209	176 952	675 093
Pohledávky oceňované reálnou hodnotou	0	0	0	0

A.6. INFORMACE O DERIVÁTECH

	31.3.2010	30.6.2010	30.9.2010	31.12.2010
Deriváty k obchodování - aktiva				
reálná hodnota	51 478	34 940	53 288	45 184
jmenovitá (pomyslná) hodnota	3 292 525	3 604 122	3 244 477	3 600 771
Deriváty k obchodování - závazky				
reálná hodnota	50 317	50 781	75 470	37 387
jmenovitá (pomyslná) hodnota	3 286 920	3 595 943	3 240 132	3 596 982

A.7. POMĚROVÉ UKAZATELE

	31.3.2010	30.6.2010	30.9.2010	31.12.2010
a) Kapitálová přiměřenost	15,61%	14,28%	14,05%	14,20%
b) Rentabilita průměrných aktiv (ROAA)	0,44%	0,43%	0,53%	0,56%
c) Rentabilita průměrného kapitálu tier 1 (ROAE)	4,59%	4,10%	5,05%	5,37%
d) Aktiva na jednoho zaměstnance	72 215	75 865	79 476	79 315
e) Správní náklady na jednoho zaměstnance	-1 165	-1 260	-1 286	-1 220
f) Čistý zisk nebo ztráta po zdanění na jednoho zaměstnance	327	328	417	435

B. ÚDAJE O KAPITÁLU

Souhrnná informace o podmínkách a charakteru kapitálu a jeho složek:

Proces řízení kapitálu probíhá v úzké komunikaci s akcionáři banky. Jeho cílem je:

- zajištění dlouhodobé stability banky v relaci na existující rizika
- dodržování regulačních pravidel pro krytí rizik kapitálem (kapitálová přiměřenost)
- udržování výše kapitálu dostatečné pro podporu pokračující obchodní expanze.

V koordinaci s mateřskou společností je zajišťován stav, kdy banka disponuje objemem kapitálu převyšujícím regulační kapitálové požadavky. V průběhu roku 2007 došlo k podstatnému meziročnímu zvýšení kapitálu formou navýšení základního kapitálu ze strany akcionářů banky. K dalšímu navýšení došlo také ve druhém čtvrtletí roku 2008.

Dominující složkou kapitálu je původní kapitál (Tier1), když dodatkový kapitál (Tier 2) je využíván jen v omezené míře a kapitál na krytí tržního rizika (Tier 3) není využíván vůbec.

Údaje o kapitálu na individuálním základě

v tis. Kč	31.3.2010	30.6.2010	30.9.2010	31.12.2010
Kapitál	5 395 579	5 219 455	5 214 244	5 215 001
Původní kapitál (Tier 1)	5 141 129	4 962 505	4 968 144	4 964 401
Splacený základní kapitál zapsaný v obchodním rejstříku	2 005 380	2 005 380	2 005 380	2 005 380
Vlastní akcie	0	0	0	0
Emisní ážio	2 694 628	2 694 628	2 694 628	2 694 628
Rezervní fondy a nerozdělený zisk	567 925	387 237	387 237	387 237
Povinné rezervní fondy	69 804	79 049	79 049	79 049
Ostatní fondy z rozdělení zisku	0	0	0	0
Nerozdělený zisk z předchozích období	498 122	308 188	308 188	308 188
Další odčitatelné položky z původního kapitálu	-126 804	-124 739	-119 100	-122 843
Goodwill	0	0	0	0
Nehmotný majetek jiný než goodwill	-126 804	-124 739	-119 100	-122 843
Negat. oceň. rozdíl ze změn RH realiz. kapitál. nástrojů	0	0	0	0
Účastnické CP vydané osobou s kvalifikov. účastí v bance	0	0	0	0
Dodatkový kapitál (Tier 2)	254 450	256 950	246 100	250 600
Odčitatelné položky od původ. a dodat.kapitálu (Tier1+Tier2)	0	0	0	0
Kapitál na krytí tržního rizika (Tier 3)	0	0	0	0

C. ÚDAJE O KAPITÁLOVÝCH POŽADAVCÍCH

Souhrnná informace o přístupu Volksbank CZ, a.s. k posuzování dostatečnosti vnitřně stanoveného kapitálu vzhledem k současným a budoucím činnostem (vnitřně stanovená a udržovaná kapitálová přiměřenost):

Systém vnitřně stanoveného kapitálu je aplikován z úrovně centrály skupiny Volksbank a zahrnuje zejména následující komponenty:

- strategie řízení rizik
- identifikace rizik, kterým banka ve své činnosti čelí (kromě úvěrového, tržního a operačního rizika např. riziko likvidity nebo riziko koncentrace)
- kvantifikace míry těchto rizik ve formě kapitálu potřebného pro jejich krytí (vnitřně stanovená kapitálová potřeba), agregace výsledků pro jednotlivá rizika
- stanovení rizikové kapacity banky a v jejím rámci maximální akceptované míry rizik
- monitoring - ujištění, že vnitřně stanovené kapitálové zdroje jsou dostatečné vzhledem k vnitřně stanovené kapitálové potřebě
- strategické plánování zohledňující budoucí kapitálovou potřebu.

Systém odpovídá velikosti banky a povaze, rozsahu a složitosti jí prováděných činností. Kvantifikovatelná rizika jsou vyhodnocena v podobě vnitřně stanovené kapitálové potřeby, pro krytí ostatních typů rizik je využívána zbývající část kapitálových zdrojů. Podstupovaná rizika jsou tak obezřetně pokryta vnitřně stanovenými kapitálovými zdroji.

Údaje o kapitálových požadavcích na individuálním základě

v tis. Kč	31.3.2010	30.6.2010	30.9.2010	31.12.2010
Kapitálové požadavky celkem	2 765 507	2 923 853	2 969 957	2 938 189
Kap. pož. k úvěrovému riziku celkem	2 575 139	2 711 286	2 757 390	2 725 622
Kap. pož. k úvěr. riziku při STA celkem	2 575 139	2 711 286	2 757 390	2 725 622
Kap. pož. k úvěr. riziku při STA k expozicím celkem	2 575 139	2 711 286	2 757 390	2 725 622
Kap. pož. při STA k expoz. vůči centr. vládám a bankám	0	0	0	0
Kap. pož. při STA k expoz. vůči reg. vládám a míst. orgánům	29 469	27 526	25 526	28 719
Kap. pož. při STA k expoz. vůči org. veřejného sektoru a ost.	1 336	2 348	2 644	2 664
Kap. pož. při STA k expoz. vůči mezinárodním rozvoj. bankám	0	0	0	0
Kap. pož. při STA k expoz. vůči mezinárodním organizacím	0	0	0	0
Kap. pož. při STA k expoz. vůči institucím	149 690	157 176	160 308	94 058
Kap. pož. při STA k podnikovým expoz.	1 666 065	1 802 388	1 811 500	1 798 730
Kap. pož. při STA k retailovým expoz.	433 898	452 641	457 114	456 078
Kap. pož. při STA k expoz. zajištěným nemovitostmi	144 936	147 321	152 109	157 139
Kap. pož. při STA k expoz. po splatnosti	118 331	86 014	116 959	161 164
Kap. pož. při STA k regulatorně vysoce rizikovým expoz.	0	0	0	0
Kap. pož. při STA k expoz. v krytých dluhopisech	112	113	108	109
Kap. pož. při STA ke krátkod. expoz. vůči inst. a podn. expoz.	0	0	0	0
Kap. pož. při STA k expoz. vůči fondům kolekt. investování	0	0	0	0
Kap. pož. při STA k ostatním expoz.	31 300	35 760	31 122	26 961
Kap. pož. k trž. riziku při stand. přístupu (STA) celkem	0	0	0	0
Kap. pož. při STA k úrokovému riziku	0	0	0	0
Kap. pož. při STA k akciovému riziku	0	0	0	0
Kap. pož. při STA k měnovému riziku	0	0	0	0
Kap. pož. při STA ke komoditnímu riziku	0	0	0	0
Kap. pož. k trž. riziku při přístupu založ. na vl. modelech	0	0	0	0
Kap. pož. k operačnímu riziku celkem	190 368	212 567	212 567	212 567
Kap. pož. k oper. riziku při BIA	0	0	0	0
Kap. pož. k oper. riziku při TSA	190 368	212 567	212 567	212 567
Kap. pož. k oper. riziku při ASA	0	0	0	0