

**Informace o
Volksbank CZ, a.s.**

k 30. září 2010

Rakousko
Bosna-Hercegovina
Chorvatsko
ČESKÁ REPUBLIKA
Maďarsko
Rumunsko
Srbsko
Slovensko
Slovinsko
Ukrajina

Obsah:

ČTVRTLETNÍ ZPRÁVA

Informace o bance

Informace o činnostech banky

Informace o vztazích s bankou ovládanými osobami, v nichž je banka většinovým společníkem

Informace o vztazích s ovládajícími osobami a osobou, která je v bance většinovým společníkem

Informace o vztazích se členy dozorčí rady, členy představenstva a s dalšími vedoucími zaměstnanci

Informace o hospodaření banky a o řízení rizik

Výroční zpráva

SEZNAM PŘÍLOH

1. Celkové organizační schéma banky

2. Informace o hospodaření banky

A. Údaje o finanční situaci banky

B. Údaje o kapitálu banky

C. Údaje o kapitálových požadavcích banky

Tyto informace odpovídají Vyhlášce č. 123/2007 Sb., o pravidlech obezřetného podnikání bank, spořitelních a úvěrních družstev a obchodníků s cennými papíry, kterým se stanoví minimální požadavky na uveřejňování informací bankami, a byly uveřejněny dne 11. listopadu 2010.

Čtvrtletní zpráva

§ 1 Informace o bance

Obchodní jméno: **Volksbank CZ, a.s.** Odst. 1.1 a)
Právní forma: Akciová společnost
Sídlo: Praha 4, Nusle, Na Pankráci 1724/129, PSČ 140 00
IČO: 25 08 33 25

Datum zápisu do obchodního rejstříku: 31. října 1996 Odst. 1.1 b)
Datum zápisu poslední změny: 15. června 2010
(zápis člena představenstva)

Výše základního kapitálu zapsaná v obchodním rejstříku: 2 005 380 000,- Kč Odst. 1.1 c)

Výše splaceného základního kapitálu: 2 005 380 000,- Kč Odst. 1.1 d)

Odst. 1.1 e)

Údaje o emitovaných akcích:

308 561 ks zaknihovaných kmenových akcií na jméno ve jmenovité hodnotě 5 000,- Kč

92 515 ks zaknihovaných prioritních akcií na jméno ve jmenovité hodnotě 5 000,- Kč

Odst. 1.1 f)

Údaje o nabytí vlastních akcií a zatímních listů a jiných cenných papírů

Volksbank CZ, a.s. nevlastní žádné vlastní akcie, zatímní listy ani jiné cenné papíry.

Odst. 1.1 h)

Údaje o akcionářích s kvalifikovanou účastí na bance

Volksbank International AG, akciová společnost, se sídlem Saturn Tower, Leonard-Bernstein-Straße 10, A-1220 Vídeň, Rakousko, je akcionářem Volksbank CZ, a.s. s kvalifikovanou účastí podle § 17a, odst. 4 zákona č. 21/1992 Sb., o bankách. Výše podílu na hlasovacích právech činí 98,50 %.

Odst. 1.2

Celkové organizační schéma tvoří přílohu č. 1.

Počet prodejních míst: 44

Průměrný evidenční přepočtený stav zaměstnanců: 605

Odst. 1.3

Údaje o struktuře konsolidačního celku

Volksbank CZ, a.s. nemá dle zákona povinnost sestavovat konsolidovanou účetní závěrku a nevytváří konsolidační celek. Ovládající společností ve vztahu k Volksbank CZ, a.s., je Volksbank AG, se sídlem Kolingasse 19, 1090 Vídeň, Rakousko. Výše uvedená společnost ovládá Volksbank CZ, a.s. nepřímo prostřednictvím většinového akcionáře, kterým je Volksbank International AG, akciová společnost, se sídlem Saturn Tower, Leonard-Bernstein-Straße 10, A-1220 Vídeň, Rakousko.

§ 2 Informace o činnostech banky

Odst. 2 a)

Přehled činností vyplývajících z povolení působit jako banka (licence)

Dne 24. 5. 2004 udělila Česká národní banka podle § 1 odst. 3 zákona č. 6/1993 Sb. o České národní bance, ve znění pozdějších předpisů, a podle zákona č. 21/1992 Sb., bankovní licenci Volksbank CZ, a.s., kterou se nahrazuje oprávnění vykonávat bankovní činnosti podle rozhodnutí ČNB ze dne 20. 12. 1996 č.j. V 44/12-96. Licence byla vydána na základě správního řízení, zahájeného Českou národní bankou z jejího podnětu z důvodů tzv. přelicencování tuzemských bank v souvislosti s harmonizací práva ČR s právem EU a účinností novelizace zákona o bankách k 1. 5. 2004.

Licence byla vydána pro činnosti uvedené v § 1, odst. 1 písm. a) a b) zákona č. 21/1992 Sb. o bankách, ve znění pozdějších předpisů, a to:

- a) přijímání vkladů od veřejnosti,
- b) poskytování úvěrů,

jakož i pro činnosti uvedené v § 1 odst. 3 zákona, a to:

- a) investování do cenných papírů na vlastní účet,
- b) finanční pronájem (finanční leasing),
- c) platební styk a zúčtování,
- d) vydávání a správu platebních prostředků, například platebních karet a cestovních šeků,
- e) poskytování záruk,
- f) otvírání akreditivů,
- g) obstarávání inkasa,
- h) poskytování investičních služeb zahrnující:

- hlavní investiční službu podle § 4 odst. 2 písm. a) zákona č. 256/2004 Sb., o podnikání na kapitálovém trhu (dále jen „zákon o podnikání na kapitálovém trhu“), **přijímání a předávání pokynů týkajících se investičních nástrojů**, a to ve vztahu k investičním nástrojům podle § 3 odst. 1 písm. a) a b) zákona o podnikání na kapitálovém trhu
- hlavní investiční službu podle § 4 odst. 2 písm. c) zákona o podnikání na kapitálovém trhu, **obchodování s investičními nástroji na vlastní účet**, a to ve vztahu k investičním nástrojům podle § 3 odst. 1 písm. a) a b) zákona o podnikání na kapitálovém trhu
- hlavní investiční službu podle § 4 odst. 2 písm. e) zákona o podnikání na kapitálovém trhu, **upisování nebo umístování emisí investičních nástrojů**, a to ve vztahu k investičním nástrojům podle § 3 odst. 1 písm. a) a b) zákona o podnikání na kapitálovém trhu
- doplňkovou investiční službu podle § 4 odst. 3 písm. a) zákona o podnikání na kapitálovém trhu, **správa investičních nástrojů**, a to ve vztahu k investičním nástrojům podle § 3 odst. 1 písm. a) a b) zákona o podnikání na kapitálovém trhu

- doplňkovou investiční službu podle § 4 odst. 3 písm. **b)** zákona o podnikání na kapitálovém trhu, **úschova investičních nástrojů**, a to ve vztahu k investičním nástrojům podle § 3 odst. 1 písm. a) a b) zákona o podnikání na kapitálovém trhu
- doplňkovou investiční službu podle § 4 odst. 3 písm. **d)** zákona o podnikání na kapitálovém trhu, **poradenská činnost týkající se struktury kapitálu, průmyslové strategie a s tím souvisejících otázek, jakož i poskytování porad a služeb týkajících se přeměn společností nebo převodů podniků**
- doplňkovou investiční službu podle § 4 odst. 3 písm. **e)** zákona o podnikání na kapitálovém trhu, **poradenská činnost týkající se investování do investičních nástrojů**, a to ve vztahu k investičním nástrojům podle § 3 odst. 1 písm. a) a b) zákona o podnikání na kapitálovém trhu,
- i) finanční makléřství,
- j) výkon funkce depozitáře,
- k) směnárenskou činnost (nákup devizových prostředků),
- l) poskytování bankovních informací,
- m) obchodování na vlastní účet nebo na účet klienta s devizovými hodnotami a se zlatem v rozsahu:
 - obchodování na vlastní účet nebo na účet klienta s peněžními prostředky v cizí měně
 - obchodování na vlastní účet nebo na účet klienta s penězi ocenitelnými právy
 - obchodování na vlastní účet nebo na účet klienta se zlatem
- n) pronájem bezpečnostních schránek,
- o) činnosti, které přímo souvisejí s činnostmi uvedenými v bankovní licenci Volksbank CZ, a.s.

Odst. 2 b)

Přehled činností, které banka skutečně vykonává:

- přijímání vkladů od veřejnosti,
- poskytování úvěrů,
- investování do cenných papírů na vlastní účet,
- platební styk a zúčtování,
- vydávání a správu platebních prostředků, například platebních karet a cestovních šeků,
- poskytování záruk,
- otvírání akreditivů,
- obstarávání inkasa,
- poskytování investičních služeb zahrnující:
 - hlavní investiční službu podle § 4 odst. 2 písm. **a)** zákona č. 256/2004 Sb., o podnikání na kapitálovém trhu (dále jen „zákon o podnikání na kapitálovém trhu“), **přijímání a předávání pokynů týkajících se investičních nástrojů**, a to ve vztahu k investičním nástrojům podle § 3 odst. 1 písm. a) a b) zákona o podnikání na kapitálovém trhu
 - hlavní investiční službu podle § 4 odst. 2 písm. **c)** zákona o podnikání na kapitálovém trhu, **obchodování s investičními nástroji na vlastní účet**, a to ve vztahu k investičním nástrojům podle § 3 odst. 1 písm. a) a b) zákona o podnikání na kapitálovém trhu
 - hlavní investiční službu podle § 4 odst. 2 písm. **e)** zákona o podnikání na kapitálovém trhu, **upisování nebo umístování emisí investičních nástrojů**, a to ve vztahu k investičním nástrojům podle § 3 odst. 1 písm. a) a b) zákona o podnikání na kapitálovém trhu
 - doplňkovou investiční službu podle § 4 odst. 3 písm. **a)** zákona o podnikání na kapitálovém trhu, **správa investičních nástrojů**, a to ve vztahu k investičním nástrojům podle § 3 odst. 1 písm. a) a b) zákona o podnikání na kapitálovém trhu

- doplňkovou investiční službu podle § 4 odst. 3 písm. **b)** zákona o podnikání na kapitálovém trhu, **úschova investičních nástrojů**, a to ve vztahu k investičním nástrojům podle § 3 odst. 1 písm. a) a b) zákona o podnikání na kapitálovém trhu
 - doplňkovou investiční službu podle § 4 odst. 3 písm. **d)** zákona o podnikání na kapitálovém trhu, **poradenská činnost týkající se struktury kapitálu, průmyslové strategie a s tím souvisejících otázek, jakož i poskytování porad a služeb týkajících se přeměn společností nebo převodů podniků**
 - doplňkovou investiční službu podle § 4 odst. 3 písm. **e)** zákona o podnikání na kapitálovém trhu, **poradenská činnost týkající se investování do investičních nástrojů**, a to ve vztahu k investičním nástrojům podle § 3 odst. 1 písm. a) a b) zákona o podnikání na kapitálovém trhu
- finanční makléřství,
 - výkon funkce depozitáře,
 - směnárenskou činnost (nákup devizových prostředků),
 - poskytování bankovních informací,
 - obchodování na vlastní účet nebo na účet klienta s devizovými hodnotami a se zlatem v rozsahu:
 - obchodování na vlastní účet nebo na účet klienta s peněžními prostředky v cizí měně
 - obchodování na vlastní účet nebo na účet klienta s penězi ocenitelnými právy
 - obchodování na vlastní účet nebo na účet klienta se zlatem
 - pronájem bezpečnostních schránek.

Odst. 2 c)

Přehled činností, jejichž vykonávání nebo poskytování bylo omezeno, nebo vyloučeno

Od začátku působení banky nedošlo k žádnému omezení nebo vyloučení činností vykonávaných nebo poskytovaných Volksbank CZ, a.s.

§ 3 Informace o vztazích s bankou ovládanými osobami a osobami, v nichž je banka většinovým společníkem

Volksbank CZ, a.s. neovládá jinou osobu a nemá většinový podíl na jiné právnické nebo fyzické osobě.

§ 4 Informace o vztazích s ovládajícími osobami a osobou, která je v bance většinovým společníkem

4.1.a) Volksbank International AG, Vídeň

v tis. Kč

31.12.2009 31.3.2010 30.6.2010 30.9.2010

4.1.b)	Přímý nebo nepřímý podíl banky na základním kapitálu v %	98	98	98	98
4.1.c)	Přímý nebo nepřímý podíl banky na hlasovacích právech v %	98	98	98	98
4.1.d)	Jiný způsob ovládnání	0	0	0	0
4.1.e)	Souhrnná výše pohledávek	86 285	62 470	120 789	59 286
4.1.e)	Souhrnná výše závazků	4 082 415	2 622 215	970 510	842 167
4.1.f)	Souhrnná výše CP, které má banka v aktivech a jsou emitovány ovládající osobou (netto)	0	0	0	0
4.1.f)	Souhrnná výše závazků banky z CP emitovaných ovládající osobou	0	0	0	0
4.1.g)	Souhrnná výše bankou vydaných záruk	0	0	0	0
4.1.g)	Souhrnná výše bankou přijatých záruk	0	0	0	0

§ 5 Informace o vztazích se členy dozorčí rady, členy představenstva a s dalšími vedoucími zaměstnanci banky

Odst. 5.1 a)

Údaje o členech dozorčí rady, členech představenstva a údaje o dalších vedoucích zaměstnancích banky

DOZORČÍ RADA

PŘEDSEDA

Dr. BOSCHERT Friedhelm

Datum nástupu do funkce: 24. 4. 2008

Praxe/Zkušenosti: bankovní praxe – 22 let, praxe ve vedoucí pozici – 15 let

Členství v orgánech jiných společností

Společnost	Země	Funkce
Volksbank International AG	Rakousko	předseda představenstva
Volksbank Banja Luka	Bosna a Hercegovina	předseda dozorčí rady
Volksbank BH d.d.	Bosna a Hercegovina	předseda dozorčí rady
VB-Holding AG	Rakousko	člen dozorčí rady
Volksbank-Invest GmbH	Rakousko	člen dozorčí rady
Vienna Economic Forum	Rakousko	člen představenstva
Hayek Institut	Rakousko	člen představenstva
Ausland ÖVAG	Rakousko	řídící pracovník 2. úrovně
VIVH AG	Rakousko	člen dozorčí rady
Osiguranje	Chorvatsko	člen dozorčí rady
Volksbank Rumänien	Rumunsko	předseda dozorčí rady

MÍSTOPŘESED

Dr. BRAMERDORFER Engelbert

Datum nástupu do funkce: 20. 4. 2009

Praxe/Zkušenosti: bankovní praxe – 12 let, praxe ve vedoucí pozici – 9 let

Členství v orgánech jiných společností

Společnost	Země	Funkce
Electron Bank	Ukrajina	člen dozorčí rady
Volksbank BH d.d.	Bosna a Hercegovina	místopředseda dozorčí rady

ČLENOVÉ DOZORČÍ RADY

UGOLINI Gabriele

Datum nástupu do funkce: 24. 4. 2008

Praxe/Zkušenosti: bankovní praxe – 36 let, praxe ve vedoucí pozici – 24 let

Členství v orgánech jiných společností

Společnost	Země	Funkce
Volksbank BH d.d.	Bosna a Hercegovina	člen dozorčí rady

Mag. SZENKURÖK Peter

Datum nástupu do funkce: 24. 4. 2008

Praxe/Zkušenosti: bankovní praxe – 15 let, praxe ve vedoucí pozici – 9 let

Členství v orgánech jiných společností

Společnost	Země	Funkce
Volksbank Rumänien	Rumunsko	člen dozorčí rady
Volksbank Slovensko	Slovensko	člen dozorčí rady

Ing. DOBŘICKÝ Igor

Datum nástupu do funkce: 25. 6. 2009

Praxe/Zkušenosti: bankovní praxe – 12 let, praxe ve vedoucí pozici – 5 let

Členství v orgánech jiných společností

Společnost	Země	Funkce
x	x	x

Ing. VLČEK Luboš

Datum nástupu do funkce: 18. 2. 2010

Praxe/Zkušenosti: bankovní praxe – 13 let, praxe ve vedoucí pozici – 18 let

Členství v orgánech jiných společností

Společnost	Země	Funkce
x	x	x

PŘEDSTAVENSTVO

PŘESED

Ing. HOLUB Libor

Datum nástupu do funkce: 26. 11. 2008

Praxe/Zkušenosti: bankovní praxe – 8 let, praxe ve vedoucí pozici – 15 let

Členství v orgánech jiných společností

Společnost	Země	Funkce
x	x	x

ČLENOVÉ

GUTHAN Frank

Datum nástupu do funkce: 1. 3. 2009

Praxe/Zkušenosti: bankovní praxe – 17 let, praxe ve vedoucí pozici – 15 let

Členství v orgánech jiných společností

Společnost	Země	Funkce
x	x	x

VÖGERL Andreas

Datum nástupu do funkce: 15. 6. 2010

Praxe/Zkušenosti: bankovní praxe – 27 let, praxe ve vedoucí pozici – 27 let

Členství v orgánech jiných společností

Společnost	Země	Funkce
x	x	x

Ing. KOMZALA Pavol

Datum nástupu do funkce: 1. 9. 2010

Praxe/Zkušenosti: bankovní praxe – 15 let, praxe ve vedoucí pozici – 7 let

Členství v orgánech jiných společností

Společnost	Země	Funkce
x	x	x

VEDOUcí ZAMĚSTNANCI

Titul, příjmení, jméno	Funkce	Datum nástupu do funkce	Praxe v letech	
			Bankovní	Manažerská
Bc. ADAMEC Zdeněk	ved. štáb. útvaru Informační bezpečnost	1.11.2005	8	2
Ing. CACKA Julius	ved. štáb. útvaru Problematické úvěrové pohledávky	1.3.2002	16	24
Ing. DOBŘICKÝ Igor	ved. odboru Organizace, IT	7.6.2005	12	4
Mgr. DRÁPALOVÁ Hana	ved. štáb. útvaru Administration Office	1.9.2010	2	0
Ing. DVOŘÁK Mojmir	ved. odboru Firemní klientela	2.4.2002	18	17
Mgr. EDENOVÁ Helga	ved. ved. štábního útvaru Řízení lidských zdrojů	1.6.2010	5	2
GUTHAN Frank	ved. Rezortu 003	1.3.2009	17	15
Ing. HOLUB Libor	ved. Rezortu 004	26.11.2008	8	15
Ing. HORNÍČEK Jindřich	ved. odboru Credit Risk Management	1.6.2010	9	3
Ing. KOMZALA Pavol	ved. Rezortu 002	1.9.2010	15	7
Ing. MERTA Petr	ved. odboru Housing, Public and Real Estate Financing	6.10.1998	26	19
Ing. NEČESAL Karel	ved. odboru Retail	2.4.2002	7	10
Ing. NERI Andrea	ved. odd. International Desk	31.8.2010	8	0
Ing. NOSEK Libor	ved. odboru Finanční řízení	1.2.2009	13	10
Ing. PETR Karel	ved. odd. Treasury/ Treasury Securities & Sales	2.4.2002	15	15
Ing. PLANETOVÁ Olga	ved. štábního útvaru Audit / Revize	31.12.2003	6	5
Ing. ROHÁČEK Jiří	ved. oddělení Risk Controlling	23.5.2003	8	7
SEDLÁČEK Jan	ved. odboru Credit Settlement	1.9.2006	11	10
Ing. Miroslav ŠVÁB	ved. odboru Sales Management	15.6.2010	10	5
Mgr. VANČO Filip	ved. štábního útvaru Compliance & AML	1.4.2009	5	2
Ing. VLČEK Luboš	ved. štábního útvaru Hospodářská správa	20.1.1998	11	16
VÖGERL Andreas	ved. Rezortu 001	15.6.2010	27	27
ŽIBŘID Petr	ved. štábního útvaru Marketing & Communication	15.11.2006	6	4

Zaměstnanci banky v jiných právnických osobách

Titul, příjmení, jméno	Společnost	Země	Funkce
DOSTÁL Norbert	TOP OPTIMAL, s.r.o.	Česká republika	jednatel
Ing. MUROŇOVÁ Zuzana	ABC-GOLF s.r.o.	Česká republika	jednatel
MOTALOVÁ Petra	G.D.L.B. spol. s r.o. v likvidaci	Česká republika	jednatel
LAZÁREK Tomáš	BENTWOOD s.r.o.	Česká republika	jednatel

Odst. 5.1. b)

Údaje o souhrnné výši bankou poskytnutých úvěrů členům dozorčí rady, členům představenstva a dalším vedoucím zaměstnancům banky

v tis. Kč

	31.12.2009	31.3.2010	30.6.2010	30.9.2010
Souhrnná výše bankou poskytnutých úvěrů členům dozorčí rady	2 375	2 336	2 295	2 253
Souhrnná výše bankou poskytnutých úvěrů členům představenstva	0	0	0	0
Souhrnná výše bankou poskytnutých úvěrů vedoucím pracovníkům banky	9 539	10 723	11 266	13 637

Odst. 5.1. c)

Údaje o souhrnné výši bankou vydaných záruk za členy dozorčí rady, členy představenstva a dalšími vedoucími zaměstnanci banky

v tis. Kč

	31.12.2009	31.3.2010	30.6.2010	30.9.2010
Souhrnná výše bankou vydaných záruk členům dozorčí rady, členům představenstva a vedoucím pracovníkům banky	0	0	0	0

§ 6 Informace o hospodaření banky a o řízení rizik

Odst. 6.1, 6.3, 6.5

Čtvrtletní rozvaha a čtvrtletní výkaz zisku a ztráty a poměrové a další ukazatele jsou uvedeny v příloze č. 2 a č. 2.1.

Odst. 6.4

Kvalitativní informace o řízení rizik

Banka uplatňuje v oblasti řízení rizik konzervativní přístup. Výchozími body jsou platná regulační legislativa a riziková strategie skupiny. Banka používá systém regulačních a interních limitů, jejichž výše a dodržování jsou pravidelně sledovány.

Hlavními obecnými zásadami procesu řízení rizik jsou optimalizace poměru mezi rizikem a očekávaným výnosem, funkční řídicí a kontrolní systém, oddělení neslučitelných funkcí, identifikace a analýza rizik, diverzifikace portfolia a v neposlední řadě i zajištění přesnosti a kompletnosti dat v bankovním systému. Vedení banky je pravidelně informováno o míře podstupovaných rizik a systém řízení rizik je sledován a vyhodnocován.

V organizační struktuře řízení rizik má centrální pozici představenstvo banky, které určuje strategii řízení rizik, schvaluje bankovní řídicí dokumenty včetně limitů a povolených postupů a rozhoduje o významných rizikových pozicích. Výbor pro řízení rizik sleduje rizikový profil banky ve všech hlavních typech rizik včetně dostatečnosti jejich krytí kapitálem (systém vnitřně stanoveného kapitálu). Oddělení přímo podřízená členu představenstva zodpovědnému za řízení rizik analyzují rizikovou pozici banky, kontrolují dodržování limitů, informují o zjištěných výsledcích, popřípadě sama schvalují rizikové pozice v rámci stanovených oprávnění.

V souladu s regulatorními požadavky jsou rizika dostatečně kryta kapitálem.

Úvěrové riziko

Poskytování úvěrových produktů je jednou z hlavních obchodních činností banky. Tomu odpovídá důraz, který je kladen na řízení úvěrového rizika. Tento proces zahrnuje identifikaci rizik, měření rizikové pozice, sledování limitů a přijímání opatření vedoucích ke snížení podstupovaného úvěrového rizika. Proces probíhá na úrovni jednotlivého klienta i na úrovni úvěrového portfolia.

Při hodnocení úvěrové bonity klienta se banka zaměřuje zejména na analýzu jeho finanční situace, schopnost splácet poskytnutý úvěr z vlastního cash flow a na dosavadní zkušenost s klientem.

Banka připravuje přechod na výpočet kapitálového požadavku k úvěrovému riziku investičního portfolia založený na interním ratingu (IRB přístup). Úvěrová kvalita každého klienta je posuzována interním ratingovým systémem odpovídajícím typu hodnoceného klienta. Klient je tak zařazen do jednoho z 25 stupňů interní ratingové stupnice, z nichž 5 stupňů je určeno pro expozice v selhání. Každému takovému stupni je pevně přiřazena roční pravděpodobnost selhání klienta, která se používá jako jeden z parametrů rozhodovacího procesu. Ratingové nástroje jsou pravidelně testovány a následně odpovídajícím způsobem upravovány tak, aby odhad pravděpodobnosti selhání klienta byl korektní.

Dalším hodnoceným kritériem při posuzování úvěrového návrhu je kvalita zajišťovacích instrumentů. Katalog těchto instrumentů definuje akceptované typy zajištění, způsob stanovení jejich reálné hodnoty, frekvenci přecenění a odpovědnosti jednotlivých oddělení banky.

Posuzování a schvalování úvěrových návrhů probíhá nezávisle na obchodních útvech. Schvalovací kompetence jsou delegovány představenstvem banky a jsou objemově rozčleněny do několika úrovní.

Banka provádí pravidelný monitoring jednotlivých angažovaností za účelem průběžného sledování kvality úvěrového portfolia. Tento proces zvyšuje pravděpodobnost, že možné budoucí selhání klienta bude včas rozpoznáno. Pro tento případ je v bance nastaven fungující systém včasného řešení problematických pohledávek, který snižuje pravděpodobnost vzniku ztráty z úvěrového obchodu.

Banka dodržuje všechny regulatorní limity angažovanosti investičního portfolia.

Tržní rizika

Hlavním nástrojem řízení tržních rizik je soustava limitů pro jednotlivé typy tržních rizik. Dodržování limitů je pravidelně sledováno a zjištěné informace jsou předávány představenstvu, výboru pro řízení rizik a příslušným obchodním útvarům. Limity jsou stanoveny interně, mateřskou společností nebo regulatorními předpisy ČNB. Pravidelně probíhá stresové testování tržních rizik.

V oblasti měnového rizika banka řídí svoji rizikovou pozici formou uzavírání obchodů na měnovém trhu. Riziková pozice je denně sledována a porovnávána s platnými limity.

Expozice banky vůči úrokovému riziku je kvantifikována formou simulace vlivu standardizovaného úrokového šoku 200 b.p. na kapitál banky, kde tento vliv je představován změnou ekonomické hodnoty (NPV) investičního portfolia banky. Rozdíl aktiv a pasiv s dlouhodobě pevnou úrokovou sazbou (hlavní zdroj úrokového rizika) je vyvažován s využitím úrokových swapů a emitovaných dluhopisových cenných papírů. Úroková pozice banky je pravidelně měřena a porovnávána s platnými limity.

Tržní volatilitě cenných papírů je banka vystavena formou drženého portfolia dluhopisů, ve kterém nicméně dominují české státní dluhopisy. Z regulatorního hlediska banka vede malé obchodní portfolio.

Riziko likvidity

Výchozím bodem pro řízení rizika likvidity je denně prováděná analýza skutečné zbytkové splatnosti aktiv a pasiv, a to v jednotlivých hlavních měnách i agregovaně přes všechny měny. Na základě této analýzy banka denně sleduje plnění interních limitů likvidity. Struktura limitů vychází z poměru aktiv a pasiv s danou dobou zbytkové splatnosti.

Při řízení krátkodobé likvidní pozice banka zahrnuje plánované a očekávané peněžní toky pro 5 následujících pracovních dnů. Za účelem dlouhodobého výhledu je se zahrnutím údajů o dosavadní i plánované struktuře rozvahy pravidelně vyhotovován scénář pro řízení rizika likvidity. Tento scénář je předkládán výboru pro řízení rizik. Pohotovostní plán je připraven pro teoretický případ mimořádných okolností ohrožujících likviditu banky.

Operační riziko

V souladu s regulatorními požadavky banka disponuje potřebnými interními předpisy pro řízení operačního rizika, včetně oblastí informační bezpečnosti, kontinuity činností, outsourcingu nebo systému vnitřní kontroly, který je nastaven pro jednotlivé procesy nebo útvary.

Základními používanými metodami jsou vyloučení, snížení, přenos nebo akceptace operačního rizika. Proces řízení operačního rizika zahrnuje identifikaci, evidenci, vyhodnocení a ocenění rizik včetně opatření k jejich minimalizaci a probíhá v úrovni skutečných událostí i latentních rizik.

Identifikované události operačního rizika jsou evidovány a následně centrálně vyhodnocovány. Přijímaná opatření mají za cíl efektivně minimalizovat pravděpodobnost dalšího výskytu podobného typu události a jsou navrhována nejen v závislosti na četnosti výskytu a objemu realizované/předpokládané ztráty/zisku, ale i s ohledem na závažnost a příčinu vzniku.

Riziko koncentrace

Dostatečnou diverzifikaci podstupovaného úvěrového rizika zajišťuje systém limitů rizika koncentrace vůči ekonomicky spjatým skupinám klientů, vůči odvětvím činnosti klientů nebo vůči zemím.

Banka sleduje také rizika vznikající z koncentrace expozic z titulu jednotlivých produktů nebo z titulu nepřímých angažovaností – tedy například vůči jednomu typu zajištění, poskytovateli zajištění nebo emitentovi cenných papírů přijatých jako zajištění. V oblasti likvidity je sledována míra koncentrace vůči poskytovatelům krátkodobých pasiv.

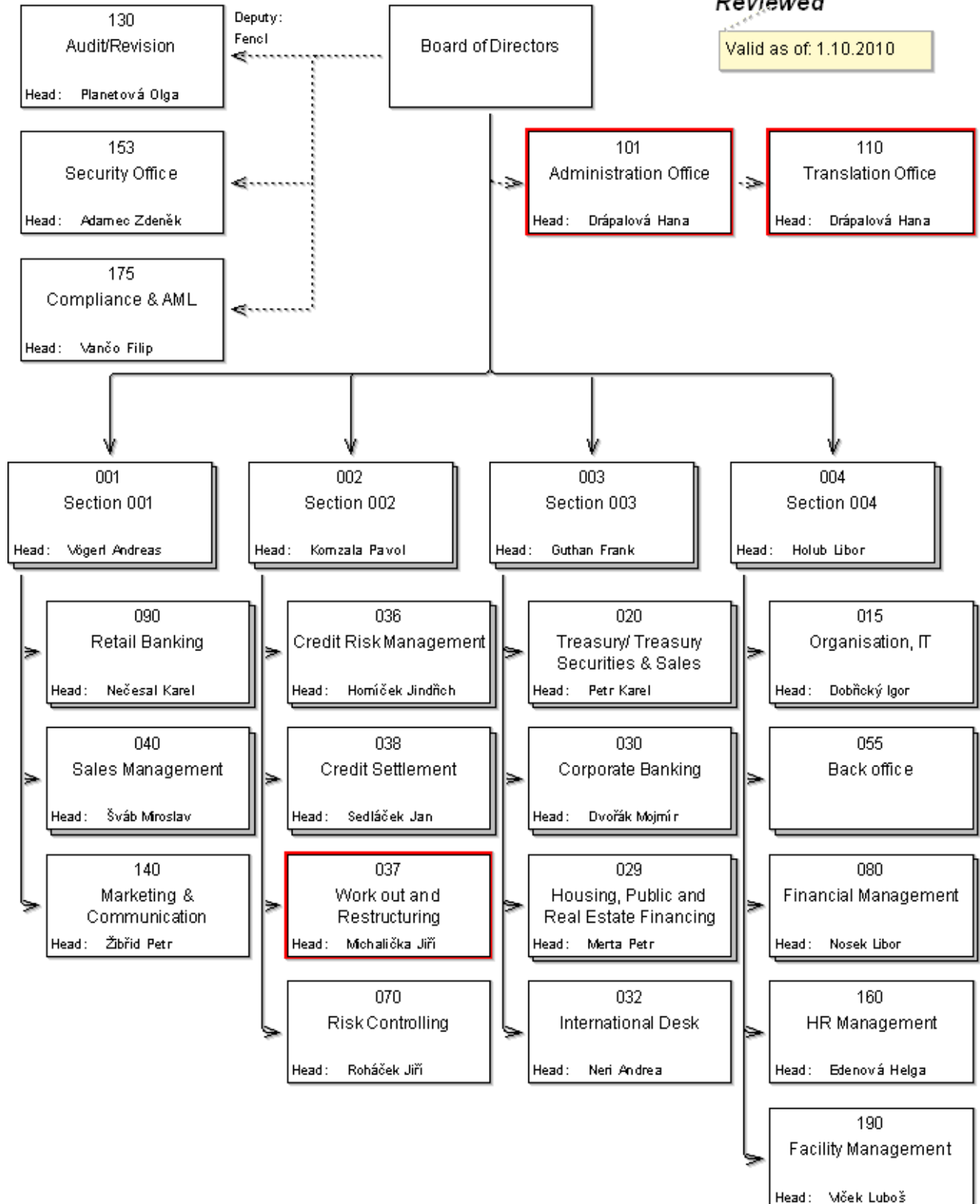
§ 7 Výroční zpráva

Výroční zpráva Volksbank CZ, a.s. za rok 2009 je uveřejněna na internetových stránkách www.volksbank.cz v menu O bance/Výroční zprávy. Tento dokument je volně ke stažení.

Přílohy
Příloha č. 1
CELKOVÉ ORGANIZAČNÍ SCHÉMA BANKY


Reviewed

Valid as of: 1.10.2010



Příloha č. 2 – údaje podle Mezinárodních účetních standardů (IFRS)

A. STRUKTURA ÚDAJŮ O FINANČNÍ SITUACI BANKY

A.1. ČTVRTLETNÍ ROZVAHA

v tis. Kč

31.12.2009 31.3.2010 30.6.2010 30.9.2010

1	Aktiva celkem	47 598 435	48 745 321	48 249 934	48 639 556
2	Pokladní hotovost a pohledávky vůči centrálním bankám	3 115 590	3 046 548	2 151 591	2 369 316
3	Pokladní hotovost	359 420	307 319	315 986	290 649
4	Pohledávky vůči centrálním bankám	2 756 170	2 739 229	1 835 605	2 078 667
5	Finanční aktiva k obchodování	145 018	122 994	109 015	141 099
6	Deriváty k obchodování s kladnou reálnou hodnotou	75 890	51 478	34 940	53 288
7	Kapitálové nástroje k obchodování	0	0	0	0
8	Dluhové cenné papíry k obchodování	69 128	71 516	74 075	87 811
9	Pohledávky k obchodování	0	0	0	0
10	Pohledávky k obchodování vůči úvěrovým institucím	0	0	0	0
11	Pohledávky k obchodování vůči j. osobám než úvěr. institucím	0	0	0	0
12	Ostatní pohledávky k obchod. sektorově nečleněné	0	0	0	0
13	Finanční aktiva v reálné hodnotě vykáz. do zisku nebo ztráty	250 534	261 409	247 505	252 160
14	Kapitálové nástroje v reálné hodnotě vykázané do Z/Z	0	0	0	0
15	Dluhové cenné papíry v reálné hodnotě vykázané do Z/Z	250 534	261 409	247 505	252 160
16	Pohledávky v reálné hodnotě vykázané do zisku nebo ztráty	0	0	0	0
17	Pohledávky v reálné hodnotě vykázané do Z/Z vůči úvěr. inst.	0	0	0	0
18	Pohledávky v RH vykázané do Z/Z vůči j.osobám než úvěr.inst.	0	0	0	0
19	Ostatní pohledávky v RH vykázané do Z/Z sektorově nečleněné	0	0	0	0
20	Realizovatelná finanční aktiva	2 283 204	3 303 426	2 436 311	1 929 072
21	Kapitálové nástroje realizovatelné	33 136	32 320	32 320	32 320
22	Dluhové cenné papíry realizovatelné	2 250 069	3 271 106	2 403 991	1 896 752
23	Pohledávky realizovatelné	0	0	0	0
24	Pohledávky realizovatelné vůči úvěrovým institucím	0	0	0	0
25	Pohledávky realizovatelné vůči j.osobám než úvěr.institucím	0	0	0	0
26	Ostatní pohledávky realizovatelné sektorově nečleněné	0	0	0	0
27	Úvěry a jiné pohledávky	40 957 714	41 149 727	42 429 168	43 124 721
28	Dluhové cenné papíry neobchodovatelné	0	0	0	0
29	Pohledávky	40 957 714	41 149 727	42 429 168	43 124 721
30	Pohledávky vůči úvěrovým institucím	2 864 967	3 101 606	3 127 432	3 038 367
31	Pohledávky vůči osobám jiným než úvěrovým institucím	38 092 688	38 047 675	39 280 619	40 083 928
32	Ostatní pohledávky sektorově nečleněné	58	446	21 116	2 425
33	Finanční investice držené do splatnosti	401 018	396 504	383 986	374 606
34	Dluhové cenné papíry držené do splatnosti	401 018	396 504	383 986	374 606
35	Pohledávky držené do splatnosti	0	0	0	0
36	Pohledávky držené do splatnosti vůči úvěrovým institucím	0	0	0	0
37	Pohledávky držené do splatnosti vůči j.osobám než úvěr.inst.	0	0	0	0
38	Ostatní pohledávky držené do splatnosti sektorově nečleněné	0	0	0	0
39	Zajišťovací deriváty s kladnou reálnou hodnotou	0	0	0	0
40	Zajišť. deriváty s kladnou RH - zajištění reálné hodnoty	0	0	0	0
41	Zajišť. deriváty s kladnou RH - zajištění peněžních toků	0	0	0	0
42	Zajišť.deriváty s kl.RH- zaj. čistých investic do zahr.jedn.	0	0	0	0
43	Zajišť.deriváty s kladnou RH-zajištění úrok.rizika - RH	0	0	0	0
44	Zajišť.deriváty s kladnou RH- zajištění úrok.rizika-pen.toky	0	0	0	0
45	Kladné změny reálné hodnoty portfolia zajišťovaných nástrojů	0	0	0	0
46	Hmotný majetek	228 603	212 807	205 537	194 397
47	Pozemky, budovy a zařízení	228 603	212 807	205 537	194 397
48	Investice do nemovitostí	0	0	0	0

49	Nehmotný majetek	119 801	126 804	124 739	119 100
50	Goodwill	0	0	0	0
51	Ostatní nehmotný majetek	119 801	126 804	124 739	119 100
52	Účasti v přidružených a ovládaných osobách a ve spol.podn.	0	0	0	0
53	Daňové pohledávky	20 514	30 080	45 544	38 422
54	Pohledávky ze splatné daně	7 732	22 106	29 851	22 645
55	Pohledávky z odložené daně	12 782	7 973	15 693	15 777
56	Ostatní aktiva	76 440	95 023	116 536	96 664
57	Neoběžná aktiva a vyřazované skupiny určené k prodeji	0	0	0	0

PASIVA		31.12.2009	31.3.2010	30.6.2010	30.9.2010
1	Závazky a vlastní kapitál celkem	47 598 435	48 745 321	48 249 934	48 639 556
2	Závazky celkem	42 120 131	43 191 293	43 045 259	43 348 072
3	Vklady, úvěry a ostatní finanční závazky vůči centr.bankám	0	0	0	0
4	Finanční závazky k obchodování	45 389	50 317	50 781	75 470
5	Deriváty k obchodování se zápornou reálnou hodnotou	45 389	50 317	50 781	75 470
6	Závazky z krátkých prodejů	0	0	0	0
7	Vklady, úvěry a ostatní finanční závazky k obchodování	0	0	0	0
8	Vklady, úvěry a ostatní fin.závazky k obch. vůči úvěr.inst.	0	0	0	0
9	Vklady, úvěry a ost.fin.závaz.k obch.vůči j.os.než úvěr.inst	0	0	0	0
10	Ostatní finanční závazky k obchodování sektorově nečleněné	0	0	0	0
11	Emitované dluhové CP určené k odkupu v krátkém období	0	0	0	0
12	Finanční závazky v reálné hodnotě vykázané do zisku/ztráty	487 707	507 634	482 719	492 497
13	Vklady,úvěry a ostatní finanční závazky v RH vykázané do Z/Z	487 707	507 634	482 719	492 497
14	Vklady,úvěry a ost.fin.závaz.v RH vyk.do Z/Z vůči úvěr.inst.	0	0	0	0
15	Vklady a ost.fin.záv.v RH vyk.do Z/Z vůči j.os.než úvěr.inst	487 707	507 634	482 719	492 497
16	Ostatní fin.závazky v RH hodnotě vykáz.do Z/Z sektor.nečlen.	0	0	0	0
17	Emitované dluhové CP v RH vykázané do zisku nebo ztráty	0	0	0	0
18	Podřízené závazky v RH vykázané do zisku nebo ztráty	0	0	0	0
19	Finanční závazky v naběhlé hodnotě	41 201 230	41 962 396	41 695 578	41 974 294
20	Vklady, úvěry a ostatní finanční závazky v naběhlé hodnotě	36 681 003	37 416 640	36 761 423	36 962 826
21	Vklady a ost.fin.závazky v naběhlé hodnotě vůči úvěr.inst.	11 251 552	9 735 954	7 891 179	7 468 926
22	Vklady a ost.fin.záv.v naběhlé hodn.vůči j.os.než úvěr.inst.	25 429 451	27 680 087	28 869 668	29 493 505
23	Ostatní finanční závazky v naběhlé hodnotě sektor.nečleněné	0	598	577	395
24	Emitované dluhové cenné papíry v naběhlé hodnotě	4 252 929	4 287 164	4 674 688	4 761 415
25	Podřízené závazky v naběhlé hodnotě	267 298	258 593	259 467	250 052
26	Finanční závazky spojené s převáděnými aktivy	0	0	0	0
27	Zajišťovací deriváty se zápornou reálnou hodnotou	0	0	0	0
28	Zajišť. deriváty se zápornou RH - zajištění reálné hodnoty	0	0	0	0
29	Zajišť. deriváty se zápornou RH - zajištění peněžních toků	0	0	0	0
30	Zajišť.deriváty s záp.RH- zaj.čistých investic do zahr.jedn.	0	0	0	0
31	Zajišť.deriváty se zápornou RH-zajištění úrok.rizika - RH	0	0	0	0
32	Zajišť.deriváty s záp.RH-zajištění úrok.rizika-peněžní toky	0	0	0	0
33	Záporné změny reál. hodnoty portfolia zajišťovaných nástrojů	0	0	0	0
34	Rezervy	42 667	42 466	35 811	35 172
35	Rezervy na restrukturalizace	6 791	6 791	0	0
36	Rezervy na daně a soudní spory	2 707	2 707	2 707	2 707
37	Rezervy na důchody a podobné závazky	16 580	16 580	16 580	16 580
38	Rezervy na podrozvahové položky	14 479	14 278	14 413	14 070
39	Rezervy na nevýhodné smlouvy	0	0	0	0
40	Ostatní rezervy	2 111	2 111	2 111	1 816
41	Daňové závazky	0	0	0	0

42	Závazky ze splatné daně	0	0	0	0
43	Závazky z odložené daně	0	0	0	0
44	Ostatní závazky	343 138	628 479	780 371	770 638
45	Základní kapitál družstev splatný na požádání	XX	XX	XX	XX
46	Závazky spojené s vyřazovanými skupinami určenými k prodeji	0	0	0	0
47	Vlastní kapitál celkem	5 478 305	5 554 028	5 204 674	5 291 485
48	Základní kapitál	2 005 380	2 005 380	2 005 380	2 005 380
49	Splacený základní kapitál	2 005 380	2 005 380	2 005 380	2 005 380
50	Nesplacený základní kapitál	0	0	0	0
51	Emisní ážio	2 694 628	2 694 628	2 694 628	2 694 628
52	Další vlastní kapitál	0	0	0	0
53	Kapitálová složka finančních nástrojů	0	0	0	0
54	Ostatní kapitálové nástroje	0	0	0	0
55	Fondy z přecenění a ostatní oceňovací rozdíly	25 466	45 966	13 055	12 696
56	Oceňovací rozdíly z hmotného majetku	0	0	0	0
57	Oceňovací rozdíly z nehmotného majetku	0	0	0	0
58	Zajištění čistých investic do zahraničních jednotek	0	0	0	0
59	Zajištění peněžních toků	0	0	0	0
60	Oceňovací rozdíly z realizovatelných finančních aktiv	25 466	45 966	13 055	12 696
61	Oceň.rozdíly z neoběž.aktiv a ukončov.čin.určených k prodeji	0	0	0	0
62	Ostatní oceňovací rozdíly	0	0	0	0
63	Rezervní fondy	69 804	69 804	79 049	79 049
64	Nerozdělený zisk (neuhrazená ztráta) z předchozích období	498 122	683 027	308 188	308 188
65	Vlastní akcie	0	0	0	0
66	Zisk (ztráta) za běžné účetní období	184 905	55 223	104 375	191 544

A.2. ČTVRTLETNÍ VÝKAZ ZISKU A ZTRÁTY

v tis. Kč

	31.12.2009	31.3.2010	30.6.2010	30.9.2010	
1	Zisk z finanční a provozní činnosti	1 488 252	351 363	756 023	1 182 904
2	Úrokové výnosy	2 071 350	454 177	931 335	1 423 797
3	Úroky z pohledávek vůči centrálním bankám	31 794	5 539	10 713	14 142
4	Úroky z finančních aktiv k obchodování				
5	Úroky z finančních aktiv v reálné hodnotě vykázaných do Z/Z	2 563	1 171	12 342	13 513
6	Úroky z realizovatelných finančních aktiv	12 205	17 720	33 882	44 827
7	Úroky z úvěrů a jiných pohledávek	2 009 973	426 292	868 006	1 341 980
8	Úroky z finančních investic držенých do splatnosti	14 816	3 454	6 392	9 336
9	Zisk ze zajišťovacích úrokových derivátů				
10	Úroky z ostatních aktiv				
11	Úrokové náklady	-927 290	-176 329	-363 699	-514 367
12	Úroky na vklady, úvěry a ost.fin.závazky vůči centr.bankám				
13	Úroky na finanční závazky k obchodování				
14	Úroky na finanční závazky v reálné hodnotě vykázané do Z/Z	-4 205	-2 188	-23 986	-25 896
15	Úroky na finanční závazky v naběhlé hodnotě	-923 086	-174 142	-339 713	-488 471
16	Ztráta ze zajišťovacích úrokových derivátů				
17	Úroky na ostatní závazky				
18	Náklady na základní kapitál splatný na požádání				
19	Výnosy z dividend	0	0	0	0
20	Výnosy z dividend z finančních aktiv k obchodování				
21	Výnosy z dividend z finan.aktiv v RH vykázaných do Z/Z				
22	Výnosy z dividend z realizovatelných finančních aktiv				
23	Výnosy z dividend od přidružených a ovládaných osob				

24	Výnosy z poplatků a provizí	419 716	100 675	225 311	337 465
25	Poplatky a provize z operací s finan.nástroji pro zákazníky	14 249	3 402	8 283	12 599
26	Poplatky a provize z obstarání emisí				
27	Poplatky a provize z obstarání finančních nástrojů	14 249	3 402	8 283	12 599
28	Poplatky a provize za poradenskou činnost				
29	Poplatky a provize z clearingů a vypořádání				
30	Poplatky a provize za obhospodařování hodnot				
31	Poplatky a provize za správu, úschovu a uložení hodnot	2 111	284	926	1 590
32	Poplatky a provize z příslibů a záruk	18 068	4 016	7 418	10 849
33	Poplatky a provize z platebního styku	320 109	73 232	160 964	245 206
34	Poplatky a provize ze strukturovaného financování				
35	Poplatky a provize ze sekuritizace				
36	Poplatky a provize z ostatních služeb	65 179	19 741	47 720	67 221
37	Náklady na poplatky a provize	-70 074	-14 002	-45 365	-67 481
38	Poplatky a provize na operace s finančními nástroji	-4 003	-394	-1 490	-2 086
39	Poplatky a provize na obhospodařování hodnot				
40	Poplatky a provize na správu, úschovu a uložení hodnot	-794	-6	-94	-178
41	Poplatky a provize na clearing a vypořádání				
42	Poplatky a provize na sekuritizaci				
43	Poplatky a provize na ostatní služby	-65 277	-13 602	-43 781	-65 217
44	Realizované Z/Z z finan.aktiv a závazků nevykáz. v RH do Z/Z	-899	-862	35 622	46 027
45	Zisk (ztráta) z realizovatelných finančních aktiv	5 320		36 818	47 223
46	Zisk (ztráta) z úvěrů a jiných pohledávek	-6 220	-862	-1 196	-1 196
47	Zisk (ztráta) z finančních investic držených do splatnosti				
48	Zisk (ztráta) z finančních závazků v naběhlé hodnotě				
49	Zisk (ztráta) z ostatních závazků				
50	Zisk (ztráta) z finančních aktiv a závazků k obchodování	5 778	9 684	4 596	2 263
51	Zisk (ztráta) z kapitálových nástrojů a akciových derivátů	11 020	5 075	1 425	5 100
52	Zisk (ztráta) z úrokových nástrojů (včetně úrok. derivátů)	-14 983	6 143	2 048	-5 316
53	Zisk (ztráta) z měnových nástrojů (včetně měn. derivátů)	9 741	-1 534	1 123	2 479
54	Zisk (ztráta) z úvěrových nástrojů (včetně úvěr. derivátů)				
55	Zisk (ztráta) z komodit a komoditních derivátů				
56	Zisk (ztráta) z ostatních nástrojů včetně hybridních				
57	Zisk (ztráta) z finan. aktiv a závazků v RH vykázané do Z/Z	7 985	-8 089	135	-3 941
58	Zisk (ztráta) ze zajišťovacího účetnictví				
59	Kurzové rozdíly	1 692	-3 612	-5 384	-4 666
60	Zisk (ztráta) z odúčtování aktiv j. než držených k prodeji				
61	Ostatní provozní výnosy	6 698	688	2 617	4 086
62	Ostatní provozní náklady	-26 703	-10 967	-29 145	-40 280
63	Správní náklady	-751 179	-196 590	-400 528	-590 336
64	Náklady na zaměstnance	-439 972	-119 466	-243 136	-354 338
65	Mzdy a platy	-329 896	-87 200	-178 431	-260 530
66	Sociální a zdravotní pojištění	-99 159	-29 874	-59 623	-86 233
67	Penzijní a podobné výdaje	-4 175	-215	-533	-824
68	Náklady na dočasné zaměstnance				
69	Odměny - vlastní kapitálové nástroje				
70	Ostatní náklady na zaměstnance	-6 742	-2 176	-4 549	-6 751
71	Ostatní správní náklady	-311 207	-77 124	-157 392	-235 997
72	Náklady na reklamu	-34 041	-9 052	-17 952	-27 012
73	Náklady na poradenství	-10 634	-1 751	-3 933	-5 883
74	Náklady na informační technologie	-72 890	-18 257	-37 384	-58 092
75	Náklady na outsourcing	-5 861	-1 440	-3 210	-4 790

76	Nájemné	-92 984	-27 118	-53 251	-76 340
77	Jiné správní náklady	-94 797	-19 506	-41 661	-63 880
78	Odpisy	-84 382	-21 427	-42 643	-65 168
79	Odpisy pozemků, budov a zařízení	-54 997	-16 259	-29 549	-44 106
80	Odpisy investic do nemovitostí				
81	Odpisy nehmotného majetku	-29 385	-5 167	-13 094	-21 062
82	Tvorba rezerv	-21 884		-84	15
83	Ztráty ze znehodnocení	-355 812	-63 618	-181 379	-285 585
84	Ztráty ze znehodnocení finan.aktiv nevykázaných v RH do Z/Z	-356 288	-63 648	-181 379	-285 585
85	Ztráty ze znehodnocení finančních aktiv v pořizovací ceně				
86	Ztráty ze znehodnocení realizovatelných finančních aktiv				
87	Ztráty ze znehodnocení úvěrů a jiných pohledávek	-356 288	-63 648	-181 379	-285 585
88	Ztráty ze znehodnocení finan.investic držených do splatnosti				
89	Ztráty ze znehodnocení nefinančních aktiv	475	30	0	0
90	Ztráty ze znehodnocení pozemků, budov a zařízení				
91	Ztráty ze znehodnocení z investic do nemovitostí				
92	Ztráty ze znehodnocení goodwillu				
93	Ztráty ze znehodnocení nehmotného majetku				
94	Ztráty ze znehodnocení účastí v přídr.a ovlád.os.a sp.podn.				
95	Ztráty ze znehodnocení ostatních nefinančních aktiv	475	30		
96	Negativní goodwill bezprostředně zahrnutý do výkazu Z/Z				
97	Podíl na Z/Z přídr. a ovládaných osob a společných podniků				
98	Zisk nebo ztráta z neoběžných aktiv a vyřazovaných skupin	1 185	13	1 048	876
99	Zisk nebo ztráta z pokračujících činností před zdaněním	276 179	69 741	132 436	242 706
100	Náklady na daň z příjmů	-91 273	-14 518	-28 062	-51 162
101	Zisk nebo ztráta z pokračujících činností po zdanění	184 905	55 223	104 375	191 544
102	Zisk nebo ztráta z ukončované činnosti po zdanění				
103	Zisk nebo ztráta po zdanění	184 905	55 223	104 375	191 544

A.3. INFORMACE O POHLEDÁVKÁCH Z FINANČNÍCH ČINNOSTÍ BEZ SELHÁNÍ A SE SELHÁNÍM

<i>K ultimu vykazovaného období (k 30.9.2010)</i>	Hodnota před znehodnocením	Účetní hodnota (netto)	Opravné položky k jednotlivým pohledávkám	Opravné položky k port. pohled. jednotlivě bez znehodnocení	Opravné položky k portfoliu jednotlivě nevýznam. pohledávek	Kumulovaná ztráta z ocenění reálnou hodnotou
Pohledávky z finančních činností celkem	44 269 736	43 122 295	1 087 983	59 459	0	0
Pohledávky za úvěrovými institucemi	3 038 367	3 038 367	0	0	0	0
<i>Pohledávky za úvěrovými institucemi bez selhání</i>	3 038 367	3 038 367	0	0	0	0
Standardní pohledávky za úvěrovými institucemi	3 038 367	3 038 367				
Sledované pohledávky za úvěrovými institucemi	0					
<i>Pohledávky za úvěrovými institucemi se selháním</i>	0	0	0	0	0	0
Nestandardní pohledávky za úvěrovými institucemi	0					
Pochybné pohledávky za úvěrovými institucemi	0					
Ztrátové pohledávky za úvěrovými institucemi	0					
Pohledávky za jinými osobami než úvěr.institucemi	41 231 369	40 083 928	1 087 983	59 459	0	0
<i>Pohledávky za j. osobami než úvěr.institucemi bez selhání</i>	36 909 107	36 849 648	0	59 459	0	0
Standardní pohledávky za jinými osobami než úvěr.institucemi	32 398 666	32 348 026		50 640		
Sledované pohledávky za jin. osobami než úvěr.institucemi	4 510 441	4 501 622		8 819		
<i>Pohledávky za jin. osobami než úvěr.institucemi se selháním</i>	4 322 262	3 234 280	1 087 983	0	0	0
Nestandardní pohledávky za jin. osobami než úvěr.institucemi	1 114 134	1 038 997	75 137			
Pochybné pohledávky za jinými osobami než úvěr.institucemi	1 364 237	1 264 177	100 060			
Ztrátové pohledávky za jinými osobami než úvěr.institucemi	1 843 891	931 105	912 786			

<i>K ultimu 1. předcházejícího čtvrtletí (k 30.6.2010)</i>	Hodnota před znehodnocením	Účetní hodnota (netto)	Opravné položky k jednotlivým pohledávkám	Opravné položky k port. pohled. jednotlivě bez znehodnocení	Opravné položky k portfoliu jednotlivě nevýznam. pohledávek	Kumulovaná ztráta z ocenění reálnou hodnotou
Pohledávky z finančních činností celkem	43 465 289	42 408 051	1 004 316	52 922	0	0
Pohledávky za úvěrovými institucemi	3 127 432	3 127 432	0	0	0	0
<i>Pohledávky za úvěrovými institucemi bez selhání</i>	3 127 432	3 127 432	0	0	0	0
Standardní pohledávky za úvěrovými institucemi	3 127 432	3 127 432				
Sledované pohledávky za úvěrovými institucemi	0					
<i>Pohledávky za úvěrovými institucemi se selháním</i>	0	0	0	0	0	0
Nestandardní pohledávky za úvěrovými institucemi	0					
Pochybné pohledávky za úvěrovými institucemi	0					
Ztrátové pohledávky za úvěrovými institucemi	0					
Pohledávky za jinými osobami než úvěr.institucemi	40 337 857	39 280 619	1 004 316	52 922	0	0
<i>Pohledávky za j. osobami než úvěr.institucemi bez selhání</i>	36 419 520	36 366 598	0	52 922	0	0
Standardní pohledávky za jinými osobami než úvěr.institucemi	29 883 498	29 841 234		42 264		

Sledované pohledávky za jin. osobami než úvěr.institucemi	6 536 022	6 525 365		10 658		
<i>Pohledávky za jin. osobami než úvěr.institucemi se selháním</i>	3 918 337	2 914 021	1 004 316	0	0	0
Nestandardní pohledávky za jin. osobami než úvěr.institucemi	970 995	930 926	40 068			
Pochybné pohledávky za jinými osobami než úvěr.institucemi	1 429 915	1 317 570	112 346			
Ztrátové pohledávky za jinými osobami než úvěr.institucemi	1 517 427	665 525	851 902			

<i>K ultimu 2. předcházejícího čtvrtletí (k 31.3.2010)</i>	Hodnota před znehodnocením	Účetní hodnota (netto)	Opravné položky k jednotlivým pohledávkám	Opravné položky k port. pohled. jednotlivě bez znehodnocení	Opravné položky k portfoliu jednotlivě nevýznam. pohledávek	Kumulovaná ztráta z ocenění reálnou hodnotou
Pohledávky z finančních činností celkem	42 088 463	41 149 281	887 153	52 029	0	0
Pohledávky za úvěrovými institucemi	3 101 606	3 101 606	0	0	0	0
<i>Pohledávky za úvěrovými institucemi bez selhání</i>	3 101 606	3 101 606	0	0	0	0
Standardní pohledávky za úvěrovými institucemi	3 101 606	3 101 606				
Sledované pohledávky za úvěrovými institucemi	0					
<i>Pohledávky za úvěrovými institucemi se selháním</i>	0	0	0	0	0	0
Nestandardní pohledávky za úvěrovými institucemi	0					
Pochybné pohledávky za úvěrovými institucemi	0					
Ztrátové pohledávky za úvěrovými institucemi	0					
Pohledávky za jinými osobami než úvěr.institucemi	38 986 857	38 047 675	887 153	52 029	0	0
<i>Pohledávky za j. osobami než úvěr.institucemi bez selhání</i>	35 287 382	35 235 352	0	52 029	0	0
Standardní pohledávky za jinými osobami než úvěr.institucemi	30 229 248	30 188 660		40 588		
Sledované pohledávky za jin. osobami než úvěr.institucemi	5 058 134	5 046 692		11 442		
<i>Pohledávky za jin. osobami než úvěr.institucemi se selháním</i>	3 699 475	2 812 323	887 153	0	0	0
Nestandardní pohledávky za jin. osobami než úvěr.institucemi	944 443	893 416	51 027			
Pochybné pohledávky za jinými osobami než úvěr.institucemi	1 444 376	1 330 114	114 262			
Ztrátové pohledávky za jinými osobami než úvěr.institucemi	1 310 656	588 793	721 864			

<i>K ultimu 3. předcházejícího čtvrtletí (k 31.12.2009)</i>	Hodnota před znehodnocením	Účetní hodnota (netto)	Opravné položky k jednotlivým pohledávkám	Opravné položky k port. pohled. jednotlivě bez znehodnocení	Opravné položky k portfoliu jednotlivě nevýznam. pohledávek	Kumulovaná ztráta z ocenění reálnou hodnotou
Pohledávky z finančních činností celkem	41 838 298	40 957 655	825 711	54 932	0	0
Pohledávky za úvěrovými institucemi	2 864 967	2 864 967	0	0	0	0
<i>Pohledávky za úvěrovými institucemi bez selhání</i>	2 864 967	2 864 967	0	0	0	0
Standardní pohledávky za úvěrovými institucemi	2 864 967	2 864 967	0	0	0	0
Sledované pohledávky za úvěrovými institucemi	0	0	0	0	0	0
<i>Pohledávky za úvěrovými institucemi se selháním</i>	0	0	0	0	0	0
Nestandardní pohledávky za úvěrovými institucemi	0	0	0	0	0	0

Pochybné pohledávky za úvěrovými institucemi	0	0	0	0	0	0
Ztrátové pohledávky za úvěrovými institucemi	0	0	0	0	0	0
Pohledávky za jinými osobami než úvěr.institucemi	38 973 331	38 092 688	825 711	54 932	0	0
<i>Pohledávky za j. osobami než úvěr.institucemi bez selhání</i>	35 884 234	35 829 302	0	54 932	0	0
Standardní pohledávky za jinými osobami než úvěr.institucemi	29 788 624	29 743 443	0	45 181	0	0
Sledované pohledávky za jin. osobami než úvěr.institucemi	6 095 610	6 085 859	0	9 751	0	0
<i>Pohledávky za jin. osobami než úvěr.institucemi se selháním</i>	3 089 097	2 263 386	825 711	0	0	0
Nestandardní pohledávky za jin. osobami než úvěr.institucemi	786 056	749 295	36 761	0	0	0
Pochybné pohledávky za jinými osobami než úvěr.institucemi	1 055 856	945 073	110 782	0	0	0
Ztrátové pohledávky za jinými osobami než úvěr.institucemi	1 247 185	569 018	678 167	0	0	0

A.4. INFORMACE O POHLEDÁVKÁCH BEZ ZNEHODNOCENÍ A SE ZNEHODNOCENÍM

<i>K ultimu vykazovaného období (k 30.9.2010)</i>	Hodnota před znehodnocením		Opravné položky	Kumulovaná ztráta z ocenění reálnou hodnotou	Účetní hodnota (netto)	
	Pohledávky oceňované naběhlou hodnotou	Pohledávky oceňované reálnou hodnotou	Pohledávky oceňované naběhlou hodnotou	Pohledávky oceňované reálnou hodnotou	Pohledávky oceňované naběhlou hodnotou	Pohledávky oceňované reálnou hodnotou
Pohledávky bez znehodnocení	42 028 566	0	XX	XX	42 028 566	0
Pohledávky se znehodnocením	4 322 262	0	1 147 441	0	3 174 821	0

<i>K ultimu 1. předcházejícího čtvrtletí (k 30.6.2010)</i>	Hodnota před znehodnocením		Opravné položky	Kumulovaná ztráta z ocenění reálnou hodnotou	Účetní hodnota (netto)	
	Pohledávky oceňované naběhlou hodnotou	Pohledávky oceňované reálnou hodnotou	Pohledávky oceňované naběhlou hodnotou	Pohledávky oceňované reálnou hodnotou	Pohledávky oceňované naběhlou hodnotou	Pohledávky oceňované reálnou hodnotou
Pohledávky bez znehodnocení	41 403 674	0	XX	XX	41 403 674	0
Pohledávky se znehodnocením	3 918 337	0	1 057 238	0	2 861 099	0

<i>K ultimu 2. předcházejícího čtvrtletí (k 31.3.2010)</i>	Hodnota před znehodnocením		Opravné položky	Kumulovaná ztráta z ocenění reálnou hodnotou	Účetní hodnota (netto)	
	Pohledávky oceňované naběhlou hodnotou	Pohledávky oceňované reálnou hodnotou	Pohledávky oceňované naběhlou hodnotou	Pohledávky oceňované reálnou hodnotou	Pohledávky oceňované naběhlou hodnotou	Pohledávky oceňované reálnou hodnotou
Pohledávky bez znehodnocení	41 099 145	0	XX	XX	41 099 145	0
Pohledávky se znehodnocením	3 728 993	0	939 182	0	2 789 811	0

K ultimu 3. předcházejícího čtvrtletí (k 31.12.2009)	Hodnota před znehodnocením		Opravné položky	Kumulovaná ztráta z ocenění reálnou hodnotou	Účetní hodnota (netto)	
	Pohledávky oceňované naběhlou hodnotou	Pohledávky oceňované reálnou hodnotou	Pohledávky oceňované naběhlou hodnotou	Pohledávky oceňované reálnou hodnotou	Pohledávky oceňované naběhlou hodnotou	Pohledávky oceňované reálnou hodnotou
Pohledávky bez znehodnocení	42 621 949	0	XX	XX	42 621 949	0
Pohledávky se znehodnocením	1 972 577	0	880 643	0	1 091 934	0

A.5. INFORMACE O RESTRUKTURALIZOVANÝCH POHLEDÁVKÁCH

Restrukturalizované pohledávky za účetní období v hodnotě před znehodnocením

	31.12.2009	31.3.2010	30.6.2010	30.9.2010
Pohledávky oceňované naběhlou hodnotou	487 944	33 129	42 209	176 952
Pohledávky oceňované reálnou hodnotou	0	0	0	0

A.6. INFORMACE O DERIVÁTECH

	31.12.2009	31.3.2010	30.6.2010	30.9.2010
Deriváty k obchodování - aktiva				
reálná hodnota	75 890	51 478	34 940	53 288
jmenovitá (pomyslná) hodnota	4 847 374	3 292 525	3 604 122	3 244 477
Deriváty k obchodování - závazky				
reálná hodnota	45 389	50 317	50 781	75 470
jmenovitá (pomyslná) hodnota	4 558 611	3 286 920	3 595 943	3 240 132

A.7. POMĚROVÉ UKAZATELE

	31.12.2009	31.3.2010	30.6.2010	30.9.2010
a) Kapitálová přiměřenost	15,46%	15,61%	14,28%	14,05%
b) Rentabilita průměrných aktiv (ROAA)	0,37%	0,44%	0,43%	0,53%
c) Rentabilita průměrného kapitálu tier 1 (ROAE)	3,68%	4,59%	4,10%	5,05%
d) Aktiva na jednoho zaměstnance	68 487	72 215	75 865	79 476
e) Správní náklady na jednoho zaměstnance	-1 081	-1 165	-1 260	-1 286
f) Čistý zisk nebo ztráta po zdanění na jednoho zaměstnance	266	327	328	417

B. ÚDAJE O KAPITÁLU

Souhrnná informace o podmínkách a charakteru kapitálu a jeho složek:

Proces řízení kapitálu probíhá v úzké komunikaci s akcionáři banky. Jeho cílem je:

- zajištění dlouhodobé stability banky v relaci na existující rizika
- dodržování regulačních pravidel pro krytí rizik kapitálem (kapitálová přiměřenost)
- udržování výše kapitálu dostatečné pro podporu pokračující obchodní expanze.

V koordinaci s mateřskou společností je zajišťován stav, kdy banka disponuje objemem kapitálu převyšujícím regulační kapitálové požadavky. V průběhu roku 2007 došlo k podstatnému meziročnímu zvýšení kapitálu formou navýšení základního kapitálu ze strany akcionářů banky. K dalšímu navýšení došlo také ve druhém čtvrtletí roku 2008.

Dominující složkou kapitálu je původní kapitál (Tier1), když dodatkový kapitál (Tier 2) je využíván jen v omezené míře a kapitál na krytí tržního rizika (Tier 3) není využíván vůbec.

Údaje o kapitálu na individuálním základě

v tis. Kč	31.12.2009	31.3.2010	30.6.2010	30.9.2010
Kapitál	5 412 782	5 395 579	5 219 455	5 214 244
Původní kapitál (Tier 1)	5 148 132	5 141 129	4 962 505	4 968 144
Splacený základní kapitál zapsaný v obchodním rejstříku	2 005 380	2 005 380	2 005 380	2 005 380
Vlastní akcie	0	0	0	0
Emisní ážio	2 694 628	2 694 628	2 694 628	2 694 628
Rezervní fondy a nerozdělený zisk	567 925	567 925	387 237	387 237
Povinné rezervní fondy	69 804	69 804	79 049	79 049
Ostatní fondy z rozdělení zisku	0	0	0	0
Nerozdělený zisk z předchozích období	498 122	498 122	308 188	308 188
Další odčitatelné položky z původního kapitálu	-119 801	-126 804	-124 739	-119 100
Goodwill	0	0	0	0
Nehmotný majetek jiný než goodwill	-119 801	-126 804	-124 739	-119 100
Negat. oceň. rozdíl ze změn RH realiz. kapitál. nástrojů	0	0	0	0
Účastnické CP vydané osobou s kvalifikov. účastí v bance	0	0	0	0
Dodatkový kapitál (Tier 2)	264 650	254 450	256 950	246 100
Odčitatelné položky od původ. a dodat.kapitálu (Tier1+Tier2)	0	0	0	0
Kapitál na krytí tržního rizika (Tier 3)	0	0	0	0

C. ÚDAJE O KAPITÁLOVÝCH POŽADAVCÍCH

Souhrnná informace o přístupu Volksbank CZ, a.s. k posuzování dostatečnosti vnitřně stanoveného kapitálu vzhledem k současným a budoucím činnostem (vnitřně stanovená a udržovaná kapitálová přiměřenost):

Systém vnitřně stanoveného kapitálu je aplikován z úrovně centrály skupiny Volksbank a zahrnuje zejména následující komponenty:

- strategie řízení rizik
- identifikace rizik, kterým banka ve své činnosti čelí (kromě úvěrového, tržního a operačního rizika např. riziko likvidity nebo riziko koncentrace)
- kvantifikace míry těchto rizik ve formě kapitálu potřebného pro jejich krytí (vnitřně stanovená kapitálová potřeba), agregace výsledků pro jednotlivá rizika
- stanovení rizikové kapacity banky a v jejím rámci maximální akceptované míry rizik
- monitoring - ujištění, že vnitřně stanovené kapitálové zdroje jsou dostatečné vzhledem k vnitřně stanovené kapitálové potřebě
- strategické plánování zohledňující budoucí kapitálovou potřebu.

Systém odpovídá velikosti banky a povaze, rozsahu a složitosti jí prováděných činností. Kvantifikovatelná rizika jsou vyhodnocena v podobě vnitřně stanovené kapitálové potřeby, pro krytí ostatních typů rizik je využívána zbývající část kapitálových zdrojů. Podstupovaná rizika jsou tak obezřetně pokryta vnitřně stanovenými kapitálovými zdroji.

Údaje o kapitálových požadavcích na individuálním základě

v tis. Kč	31.12.2009	31.3.2010	30.6.2010	30.9.2010
Kapitálové požadavky celkem	2 801 436	2 765 507	2 923 853	2 969 957
Kap. pož. k úvěrovému riziku celkem	2 611 068	2 575 139	2 711 286	2 757 390
Kap. pož. k úvěr. riziku při STA celkem	2 611 068	2 575 139	2 711 286	2 757 390
Kap. pož. k úvěr. riziku při STA k expozicím celkem	2 611 068	2 575 139	2 711 286	2 757 390
Kap. pož. při STA k expoz. vůči centr. vládám a bankám	0	0	0	0
Kap. pož. při STA k expoz. vůči reg. vládám a míst. orgánům	49 400	29 469	27 526	25 526
Kap. pož. při STA k expoz. vůči org. veřejného sektoru a ost.	965	1 336	2 348	2 644
Kap. pož. při STA k expoz. vůči mezinárodním rozvoj. bankám	0	0	0	0
Kap. pož. při STA k expoz. vůči mezinárodním organizacím	0	0	0	0
Kap. pož. při STA k expoz. vůči institucím	129 480	149 690	157 176	160 308
Kap. pož. při STA k podnikovým expoz.	1 689 876	1 666 065	1 802 388	1 811 500
Kap. pož. při STA k retailovým expoz.	470 457	433 898	452 641	457 114
Kap. pož. při STA k expoz. zajištěným nemovitostmi	127 475	144 936	147 321	152 109
Kap. pož. při STA k expoz. po splatnosti	112 505	118 331	86 014	116 959
Kap. pož. při STA k regulatorně vysoce rizikovým expoz.	0	0	0	0
Kap. pož. při STA k expoz. v krytých dluhopisech	155	112	113	108
Kap. pož. při STA ke krátkod. expoz. vůči inst. a podn. expoz.	0	0	0	0
Kap. pož. při STA k expoz. vůči fondům kolekt. investování	0	0	0	0
Kap. pož. při STA k ostatním expoz.	30 755	31 300	35 760	31 122
Kap. pož. k trž. riziku při stand. přístupu (STA) celkem	0	0	0	0
Kap. pož. při STA k úrokovému riziku	0	0	0	0
Kap. pož. při STA k akciovému riziku	0	0	0	0
Kap. pož. při STA k měnovému riziku	0	0	0	0
Kap. pož. při STA ke komoditnímu riziku	0	0	0	0
Kap. pož. k trž. riziku při přístupu založ. na vl. modelech	0	0	0	0
Kap. pož. k operačnímu riziku celkem	190 368	190 368	212 567	212 567
Kap. pož. k oper. riziku při BIA	0	0	0	0
Kap. pož. k oper. riziku při TSA	190 368	190 368	212 567	212 567
Kap. pož. k oper. riziku při ASA	0	0	0	0