

**Informace o  
Volksbank CZ, a.s.**

**k 31. březnu 2010**

Rakousko  
Bosna-Hercegovina  
Chorvatsko  
**ČESKÁ REPUBLIKA**  
Maďarsko  
Rumunsko  
Srbsko  
Slovensko  
Slovinsko  
Ukrajina

## Obsah:

### **ČTVRTLETNÍ ZPRÁVA**

Informace o bance

Informace o činnostech banky

Informace o vztazích s bankou ovládanými osobami, v nichž je banka většinovým společníkem

Informace o vztazích s ovládajícími osobami a osobou, která je v bance většinovým společníkem

Informace o vztazích se členy dozorčí rady, členy představenstva a s dalšími vedoucími zaměstnanci

Informace o hospodaření banky a o řízení rizik

Výroční zpráva

### **SEZNAM PŘÍLOH**

1. Celkové organizační schéma banky

2. Informace o hospodaření banky

A. Údaje o finanční situaci banky

B. Údaje o kapitálu banky

C. Údaje o kapitálových požadavcích banky

Tyto informace odpovídají Vyhlášce č. 123/2007 Sb., o pravidlech obezřetného podnikání bank, spořitelních a úvěrních družstev a obchodníků s cennými papíry, kterým se stanoví minimální požadavky na uveřejňování informací bankami, a byly uveřejněny dne 12. března 2010.

## Čtvrtletní zpráva

### § 1 Informace o bance

Obchodní jméno: **Volksbank CZ, a.s.** Odst. 1.1 a)  
Právní forma: Akciová společnost  
Sídlo: Praha 4, Nusle, Na Pankráci 1724/129, PSČ 140 00  
IČO: 25 08 33 25

Datum zápisu do obchodního rejstříku: 31. října 1996 Odst. 1.1 b)  
Datum zápisu poslední změny: 3. března 2010  
(zápis nového člena dozorčí rady)

Výše základního kapitálu zapsaná v obchodním rejstříku: 2 005 380 000,- Kč Odst. 1.1 c)

Výše splaceného základního kapitálu: 2 005 380 000,- Kč Odst. 1.1 d)

Odst. 1.1 e)

#### Údaje o emitovaných akcích:

308 561 ks zaknihovaných kmenových akcií na jméno ve jmenovité hodnotě 5 000,- Kč

92 515 ks zaknihovaných prioritních akcií na jméno ve jmenovité hodnotě 5 000,- Kč

Odst. 1.1 f)

#### Údaje o nabytí vlastních akcií a zatímních listů a jiných cenných papírů

Volksbank CZ, a.s. nevlastní žádné vlastní akcie, zatímní listy ani jiné cenné papíry.

Odst. 1.1 h)

#### Údaje o akcionářích s kvalifikovanou účastí na bance

Volksbank International AG, akciová společnost, se sídlem Saturn Tower, Leonard-Bernstein-Straße 10, A-1220 Vídeň, Rakousko, je akcionářem Volksbank CZ, a.s. s kvalifikovanou účastí podle § 17a, odst. 4 zákona č. 21/1992 Sb., o bankách. Výše podílu na hlasovacích právech činí 98,50 %.

Odst. 1.2

#### Celkové organizační schéma tvoří přílohu č. 1.

Počet prodejních míst: 56

Průměrný evidenční přepočtený stav zaměstnanců: 643

Odst. 1.3

## Údaje o struktuře konsolidačního celku

Volksbank CZ, a.s. nemá dle zákona povinnost sestavovat konsolidovanou účetní závěrku a nevytváří konsolidační celek. Ovládající společností ve vztahu k Volksbank CZ, a.s., je Volksbank AG, se sídlem Kolingasse 19, 1090 Vídeň, Rakousko. Výše uvedená společnost ovládá Volksbank CZ, a.s. nepřímo prostřednictvím většinového akcionáře, kterým je Volksbank International AG, akciová společnost, se sídlem Saturn Tower, Leonard-Bernstein-Straße 10, A-1220 Vídeň, Rakousko.

## § 2 Informace o činnostech banky

Odst. 2 a)

### Přehled činností vyplývajících z povolení působit jako banka (licence)

Dne 24. 5. 2004 udělila Česká národní banka podle § 1 odst. 3 zákona č. 6/1993 Sb. o České národní bance, ve znění pozdějších předpisů, a podle zákona č. 21/1992 Sb., bankovní licenci Volksbank CZ, a.s., kterou se nahrazuje oprávnění vykonávat bankovní činnosti podle rozhodnutí ČNB ze dne 20. 12. 1996 č.j. V 44/12-96. Licence byla vydána na základě správního řízení, zahájeného Českou národní bankou z jejího podnětu z důvodů tzv. přelicencování tuzemských bank v souvislosti s harmonizací práva ČR s právem EU a účinností novelizace zákona o bankách k 1. 5. 2004.

Licence byla vydána pro činnosti uvedené v § 1, odst. 1 písm. a) a b) zákona č. 21/1992 Sb. o bankách, ve znění pozdějších předpisů, a to:

- a) přijímání vkladů od veřejnosti,
- b) poskytování úvěrů,

jakož i pro činnosti uvedené v § 1 odst. 3 zákona, a to:

- a) investování do cenných papírů na vlastní účet,
- b) finanční pronájem (finanční leasing),
- c) platební styk a zúčtování,
- d) vydávání a správu platebních prostředků, například platebních karet a cestovních šeků,
- e) poskytování záruk,
- f) otvírání akreditivů,
- g) obstarávání inkasa,
- h) poskytování investičních služeb zahrnující:

- hlavní investiční službu podle § 4 odst. 2 písm. a) zákona č. 256/2004 Sb., o podnikání na kapitálovém trhu (dále jen „zákon o podnikání na kapitálovém trhu“), **přijímání a předávání pokynů týkajících se investičních nástrojů**, a to ve vztahu k investičním nástrojům podle § 3 odst. 1 písm. a) a b) zákona o podnikání na kapitálovém trhu
- hlavní investiční službu podle § 4 odst. 2 písm. c) zákona o podnikání na kapitálovém trhu, **obchodování s investičními nástroji na vlastní účet**, a to ve vztahu k investičním nástrojům podle § 3 odst. 1 písm. a) a b) zákona o podnikání na kapitálovém trhu
- hlavní investiční službu podle § 4 odst. 2 písm. e) zákona o podnikání na kapitálovém trhu, **upisování nebo umísťování emisí investičních nástrojů**, a to ve vztahu k investičním nástrojům podle § 3 odst. 1 písm. a) a b) zákona o podnikání na kapitálovém trhu
- doplňkovou investiční službu podle § 4 odst. 3 písm. a) zákona o podnikání na kapitálovém trhu, **správa investičních nástrojů**, a to ve vztahu k investičním nástrojům podle § 3 odst. 1 písm. a) a b) zákona o podnikání na kapitálovém trhu

- doplňkovou investiční službu podle § 4 odst. 3 písm. **b)** zákona o podnikání na kapitálovém trhu, **úschova investičních nástrojů**, a to ve vztahu k investičním nástrojům podle § 3 odst. 1 písm. a) a b) zákona o podnikání na kapitálovém trhu
- doplňkovou investiční službu podle § 4 odst. 3 písm. **d)** zákona o podnikání na kapitálovém trhu, **poradenská činnost týkající se struktury kapitálu, průmyslové strategie a s tím souvisejících otázek, jakož i poskytování porad a služeb týkajících se přeměn společností nebo převodů podniků**
- doplňkovou investiční službu podle § 4 odst. 3 písm. **e)** zákona o podnikání na kapitálovém trhu, **poradenská činnost týkající se investování do investičních nástrojů**, a to ve vztahu k investičním nástrojům podle § 3 odst. 1 písm. a) a b) zákona o podnikání na kapitálovém trhu,
- i) finanční makléřství,
- j) výkon funkce depozitáře,
- k) směnárenskou činnost (nákup devizových prostředků),
- l) poskytování bankovních informací,
- m) obchodování na vlastní účet nebo na účet klienta s devizovými hodnotami a se zlatem v rozsahu:
  - obchodování na vlastní účet nebo na účet klienta s peněžními prostředky v cizí měně
  - obchodování na vlastní účet nebo na účet klienta s penězi ocenitelnými právy
  - obchodování na vlastní účet nebo na účet klienta se zlatem
- n) pronájem bezpečnostních schránek,
- o) činnosti, které přímo souvisejí s činnostmi uvedenými v bankovní licenci Volksbank CZ, a.s.

Odst. 2 b)

#### **Přehled činností, které banka skutečně vykonává:**

- přijímání vkladů od veřejnosti,
- poskytování úvěrů,
- investování do cenných papírů na vlastní účet,
- platební styk a zúčtování,
- vydávání a správu platebních prostředků, například platebních karet a cestovních šeků,
- poskytování záruk,
- otvírání akreditivů,
- obstarávání inkasa,
- poskytování investičních služeb zahrnující:
  - hlavní investiční službu podle § 4 odst. 2 písm. **a)** zákona č. 256/2004 Sb., o podnikání na kapitálovém trhu (dále jen „zákon o podnikání na kapitálovém trhu“), **přijímání a předávání pokynů týkajících se investičních nástrojů**, a to ve vztahu k investičním nástrojům podle § 3 odst. 1 písm. a) a b) zákona o podnikání na kapitálovém trhu
  - hlavní investiční službu podle § 4 odst. 2 písm. **c)** zákona o podnikání na kapitálovém trhu, **obchodování s investičními nástroji na vlastní účet**, a to ve vztahu k investičním nástrojům podle § 3 odst. 1 písm. a) a b) zákona o podnikání na kapitálovém trhu
  - hlavní investiční službu podle § 4 odst. 2 písm. **e)** zákona o podnikání na kapitálovém trhu, **upisování nebo umístování emisí investičních nástrojů**, a to ve vztahu k investičním nástrojům podle § 3 odst. 1 písm. a) a b) zákona o podnikání na kapitálovém trhu
  - doplňkovou investiční službu podle § 4 odst. 3 písm. **a)** zákona o podnikání na kapitálovém trhu, **správa investičních nástrojů**, a to ve vztahu k investičním nástrojům podle § 3 odst. 1 písm. a) a b) zákona o podnikání na kapitálovém trhu

- doplňkovou investiční službu podle § 4 odst. 3 písm. **b)** zákona o podnikání na kapitálovém trhu, **úschova investičních nástrojů**, a to ve vztahu k investičním nástrojům podle § 3 odst. 1 písm. a) a b) zákona o podnikání na kapitálovém trhu
  - doplňkovou investiční službu podle § 4 odst. 3 písm. **d)** zákona o podnikání na kapitálovém trhu, **poradenská činnost týkající se struktury kapitálu, průmyslové strategie a s tím souvisejících otázek, jakož i poskytování porad a služeb týkajících se přeměn společností nebo převodů podniků**
  - doplňkovou investiční službu podle § 4 odst. 3 písm. **e)** zákona o podnikání na kapitálovém trhu, **poradenská činnost týkající se investování do investičních nástrojů**, a to ve vztahu k investičním nástrojům podle § 3 odst. 1 písm. a) a b) zákona o podnikání na kapitálovém trhu
- finanční makléřství,
  - výkon funkce depozitáře,
  - směnárenskou činnost (nákup devizových prostředků),
  - poskytování bankovních informací,
  - obchodování na vlastní účet nebo na účet klienta s devizovými hodnotami a se zlatem v rozsahu:
    - obchodování na vlastní účet nebo na účet klienta s peněžními prostředky v cizí měně
    - obchodování na vlastní účet nebo na účet klienta s penězi ocenitelnými právy
    - obchodování na vlastní účet nebo na účet klienta se zlatem
  - pronájem bezpečnostních schránek.

Odst. 2 c)

### **Přehled činností, jejichž vykonávání nebo poskytování bylo omezeno, nebo vyloučeno**

Od začátku působení banky nedošlo k žádnému omezení nebo vyloučení činností vykonávaných nebo poskytovaných Volksbank CZ, a.s.

## **§ 3 Informace o vztazích s bankou ovládanými osobami a osobami, v nichž je banka většinovým společníkem**

Volksbank CZ, a.s. neovládá jinou osobu a nemá většinový podíl na jiné právnické nebo fyzické osobě.

## § 4 Informace o vztazích s ovládajícími osobami a osobou, která je v bance většinovým společníkem

### 4.1.a) Volksbank International AG, Vídeň

v tis. Kč

30.6.2009 30.9.2009 31.12.2009 31.3.2010

4.1.b)	Přímý nebo nepřímý podíl banky na základním kapitálu v %	98	98	98	98
4.1.c)	Přímý nebo nepřímý podíl banky na hlasovacích právech v %	98	98	98	98
4.1.d)	Jiný způsob ovládní	0	0	0	0
4.1.e)	Souhrnná výše pohledávek	641 361	620 063	86 285	62 470
4.1.e)	Souhrnná výše závazků	4 799 075	4 584 469	4 082 415	2 622 215
4.1.f)	Souhrnná výše CP, které má banka v aktivech a jsou emitovány ovládající osobou (netto)	0	0	0	0
4.1.f)	Souhrnná výše závazků banky z CP emitovaných ovládající osobou	0	0	0	0
4.1.g)	Souhrnná výše bankou vydaných záruk	0	0	0	0
4.1.g)	Souhrnná výše bankou přijatých záruk	1 132 691	1 120 823	0	0

## § 5 Informace o vztazích se členy dozorčí rady, členy představenstva a s dalšími vedoucími zaměstnanci banky

Odst. 5.1 a)

Údaje o členech dozorčí rady, členech představenstva a údaje o dalších vedoucích zaměstnancích banky

### DOZORČÍ RADA

#### PŘEDSEDA

**Dr. BOSCHERT Friedhelm**

Datum nástupu do funkce: 24. 4. 2008

Praxe/Zkušenosti: bankovní praxe – 22 let, praxe ve vedoucí pozici – 15 let

Členství v orgánech jiných společností

Společnost	Země	Funkce
Volksbank International AG	Rakousko	předseda představenstva
Volksbank Banja Luka	Bosna a Hercegovina	předseda dozorčí rady
Volksbank BH d.d.	Bosna a Hercegovina	předseda dozorčí rady
VB-Holding AG	Rakousko	člen dozorčí rady
Volksbank-Invest GmbH	Rakousko	člen dozorčí rady
IK Investmentbank AG	Rakousko	člen dozorčí rady
Vienna Economic Forum	Rakousko	člen představenstva
Hayek Institut	Rakousko	člen představenstva
Ausland ÖVAG	Rakousko	řídící pracovník 2. úrovně

#### MÍSTOPŘEDSEDA

**Dr. BRAMERDORFER Engelbert**

Datum nástupu do funkce: 20. 4. 2009

Praxe/Zkušenosti: bankovní praxe – 12 let, praxe ve vedoucí pozici – 9 let

Volksbank CZ, a.s., Na Pankráci 129, 140 00 Praha 4  
 Tel. +420 221 969 911, fax +420 221 969 951, IČ: 25 08 33 25, DIČ: CZ25083325  
 E-mail: [mail@volksbank.cz](mailto:mail@volksbank.cz), Internet: [www.volksbank.cz](http://www.volksbank.cz)

Zapsána od roku 1996 v Obchodním rejstříku vedeném Městským soudem v Praze, oddíl B, vložka 4353.

#### Členství v orgánech jiných společností

Společnost	Země	Funkce
Volksbank BH d.d.	Bosna a Hercegovina	místopředseda dozorčí rady
Electron Bank	Ukrajina	člen dozorčí rady

#### ČLENOVÉ DOZORČÍ RADY

##### UGOLINI Gabriele

Datum nástupu do funkce: 24. 4. 2008

Praxe/Zkušenosti: bankovní praxe – 36 let, praxe ve vedoucí pozici – 24 let

#### Členství v orgánech jiných společností

Společnost	Země	Funkce
Volksbank BH d.d.	Bosna a Hercegovina	člen dozorčí rady

##### Mag. SZENKURÖK Peter

Datum nástupu do funkce: 24. 4. 2008

Praxe/Zkušenosti: bankovní praxe – 15 let, praxe ve vedoucí pozici – 9 let

#### Členství v orgánech jiných společností

Společnost	Země	Funkce
Volksbank Kroatien	Chorvatsko	člen dozorčí rady
Volksbank Rumänien	Rumunsko	člen dozorčí rady

##### Ing. DOBŘICKÝ Igor

Datum nástupu do funkce: 25. 6. 2009

Praxe/Zkušenosti: bankovní praxe – 12 let, praxe ve vedoucí pozici – 5 let

#### Členství v orgánech jiných společností

Společnost	Země	Funkce
x	x	x

##### Ing. VLČEK Luboš

Datum nástupu do funkce: 18. 2. 2010

Praxe/Zkušenosti: bankovní praxe – 13 let, praxe ve vedoucí pozici – 18 let

#### Členství v orgánech jiných společností

Společnost	Země	Funkce
x	x	x

#### PŘEDSTAVENSTVO

---

##### PŘEDSEDA

##### LURF Johann

Datum nástupu do funkce: 24. 4. 2008

Praxe/Zkušenosti: bankovní praxe – 34 let, praxe ve vedoucí pozici – 23 let

#### Členství v orgánech jiných společností

Společnost	Země	Funkce
x	x	x



## ČLENOVÉ

### DAUMANN Gernot

Datum nástupu do funkce: 1. 2. 2009

Praxe/Zkušenosti: bankovní praxe – 21 let, praxe ve vedoucí pozici – 21 let

Členství v orgánech jiných společností

Společnost	Země	Funkce
x	x	x

### GUTHAN Frank

Datum nástupu do funkce: 1. 3. 2009

Praxe/Zkušenosti: bankovní praxe – 17 let, praxe ve vedoucí pozici – 15 let

Členství v orgánech jiných společností

Společnost	Země	Funkce
x	x	x

### Ing. HOLUB Libor

Datum nástupu do funkce: 26. 11. 2008

Praxe/Zkušenosti: bankovní praxe – 8 let, praxe ve vedoucí pozici – 15 let

Členství v orgánech jiných společností

Společnost	Země	Funkce
x	x	x

## VEDOUcí ZAMĚSTNANCI

Titul, příjmení, jméno	Funkce	Datum nástupu do funkce	Praxe v letech	
			Bankovní	Manažerská
<b>Bc. ADAMEC Zdeněk</b>	ved. štáb. útvaru Informační bezpečnost	1.11.2005	8	2
<b>Ing. CACKA Julius</b>	ved. štáb. útvaru Problematické úvěrové pohledávky	1.3.2002	16	24
<b>DAUMANN Gernot</b>	ved. Rezortu 002	1.2.2009	21	21
<b>Ing. DOBŘICKÝ Igor</b>	ved. odboru Organizace, IT	7.6.2005	12	4
<b>Ing. DVOŘÁK Mojmir</b>	ved. odboru Firemní klientela	2.4.2002	18	17
<b>GUTHAN Frank</b>	ved. Rrezortu 003	1.3.2009	17	15
<b>Ing. HOLUB Libor</b>	ved. Rezortu 004	26.11.2008	8	15
<b>KLOUČEK Zdeněk</b>	ved. odboru Credit Risk Management	25.1.2007	13	9
<b>LURF Johann</b>	ved. Rezortu 001	1.6.1996	34	23
<b>Ing. MERTA Petr</b>	ved. štáb. útvaru Veřejný sektor	6.10.1998	26	19
<b>Ing. Mgr. MINAŘIKOVÁ Lenka</b>	ved. štábního útvaru Řízení lidských zdrojů	1.7.2002	8	7
<b>Ing. NEČESAL Karel</b>	ved. odboru Sales Support	2.4.2002	7	10
<b>Ing. NOSEK Libor</b>	ved. odboru Finanční řízení	1.2.2009	13	10
<b>Ing. PETR Karel</b>	ved. odd. Treasury/ Treasury Securities & Sales	2.4.2002	15	15
<b>Ing. PLANETOVÁ Olga</b>	ved. štábního útvaru Audit / Revize	31.12.2003	6	5
<b>RIGGIO Domenico</b>	ved. odd. International Desk	1.5.2009	8	1
<b>Ing. ROHÁČEK Jiří</b>	ved. oddělení Risk Controlling	23.5.2003	8	7
<b>SEDLÁČEK Jan</b>	ved. odboru Credit Settlement	1.9.2006	11	10
<b>Mgr. VANČO Filip</b>	ved. štábního útvaru Compliance & AML	1.4.2009	5	2
<b>Ing. VLČEK Luboš</b>	ved. štábního útvaru Hospodářská správa	20.1.1998	11	16
<b>VOJÁČKOVÁ Romana</b>	ved. odd. Platební styk	1.5.2001	16	12
<b>VÖGERL Andreas</b>	ved. odboru Retail	1.11.2002	27	27
<b>ŽIBŘID Petr</b>	ved. štábního útvaru Marketing & Communication	15.11.2006	6	4

Zaměstnanci banky v jiných právnických osobách

Titul, příjmení, jméno	Společnost	Země	Funkce
<b>Ing. DOSTÁL Norbert</b>	TOP OPTIMAL, s.r.o.	Česká republika	jednatel
<b>Ing. MUROŇOVÁ Zuzana</b>	ABC-GOLF s.r.o.	Česká republika	jednatel
<b>NIKODÝMOVÁ Pavla</b>	CARIMEX, spol. s r. o. - v likvidaci	Česká republika	likvidátor společnosti, jednatel

Odst. 5.1. b)

### Údaje o souhrnné výši bankou poskytnutých úvěrů členům dozorčí rady, členům představenstva a dalším vedoucím zaměstnancům banky

v tis. Kč

	30.6.2009	30.9.2009	31.12.2009	31.3.2010
Souhrnná výše bankou poskytnutých úvěrů členům dozorčí rady	2 448	2 412	2 375	2 336
Souhrnná výše bankou poskytnutých úvěrů členům představenstva	0	0	0	0
Souhrnná výše bankou poskytnutých úvěrů vedoucím pracovníkům banky	7 548	9 538	9 539	10 723

Odst. 5.1. c)

### Údaje o souhrnné výši bankou vydaných záruk za členy dozorčí rady, členy představenstva a dalšími vedoucími zaměstnanci banky

v tis. Kč

	30.6.2009	30.9.2009	31.12.2009	31.3.2010
Souhrnná výše bankou vydaných záruk členům dozorčí rady, členům představenstva a vedoucím pracovníkům banky	0	0	0	0

## § 6 Informace o hospodaření banky a o řízení rizik

Odst. 6.1, 6.3, 6.5

Čtvrtletní rozvaha a čtvrtletní výkaz zisku a ztráty a poměrové a další ukazatele jsou uvedeny v příloze č. 2 a č. 2.1.

Odst. 6.4

### Kvalitativní informace o řízení rizik

Banka uplatňuje v oblasti řízení rizik konzervativní přístup. Výchozími body jsou platná regulační legislativa a riziková strategie skupiny. Banka používá systém regulačních a interních limitů, jejichž výše a dodržování jsou pravidelně sledovány.

Hlavními obecnými zásadami procesu řízení rizik jsou optimalizace poměru mezi rizikem a očekávaným výnosem, funkční řídicí a kontrolní systém, oddělení neslučitelných funkcí, identifikace a analýza rizik, diverzifikace portfolia a v neposlední řadě i zajištění přesnosti a kompletnosti dat v bankovním systému. Vedení banky je pravidelně informováno o míře podstupovaných rizik a systém řízení rizik je sledován a vyhodnocován.

V organizační struktuře řízení rizik má centrální pozici představenstvo banky, které určuje strategii řízení rizik, schvaluje bankovní řídicí dokumenty včetně limitů a povolených postupů a rozhoduje o významných rizikových pozicích. Výbor pro řízení rizik sleduje rizikový profil banky ve všech hlavních

typech rizik včetně dostatečnosti jejich krytí kapitálem (systém vnitřně stanoveného kapitálu). Oddělení přímo podřízená členu představenstva zodpovědnému za řízení rizik analyzují rizikovou pozici banky, kontrolují dodržování limitů, informují o zjištěných výsledcích, popřípadě sama schvalují rizikové pozice v rámci stanovených oprávnění.

V souladu s regulatorními požadavky jsou rizika dostatečně kryta kapitálem.

### **Úvěrové riziko**

Poskytování úvěrových produktů je jednou z hlavních obchodních činností banky. Tomu odpovídá důraz, který je kladen na řízení úvěrového rizika. Tento proces zahrnuje identifikaci rizik, měření rizikové pozice, sledování limitů a přijímání opatření vedoucích ke snížení podstupovaného úvěrového rizika. Proces probíhá na úrovni jednotlivého klienta i na úrovni úvěrového portfolia.

Při hodnocení úvěrové bonity klienta se banka zaměřuje zejména na analýzu jeho finanční situace, schopnost splácet poskytnutý úvěr z vlastního cash flow a na dosavadní zkušenost s klientem.

Banka připravuje přechod na výpočet kapitálového požadavku k úvěrovému riziku investičního portfolia založený na interním ratingu (IRB přístup). Úvěrová kvalita každého klienta je posuzována interním ratingovým systémem odpovídajícím typu hodnoceného klienta. Klient je tak zařazen do jednoho z 25 stupňů interní ratingové stupnice, z nichž 5 stupňů je určeno pro expozice v selhání. Každému takovému stupni je pevně přiřazena roční pravděpodobnost selhání klienta, která se používá jako jeden z parametrů rozhodovacího procesu. Ratingové nástroje jsou pravidelně testovány a následně odpovídajícím způsobem upravovány tak, aby odhad pravděpodobnosti selhání klienta byl korektní.

Dalším hodnoceným kritériem při posuzování úvěrového návrhu je kvalita zajišťovacích instrumentů. Katalog těchto instrumentů definuje akceptované typy zajištění, způsob stanovení jejich reálné hodnoty, frekvenci přecenění a odpovědnosti jednotlivých oddělení banky.

Posuzování a schvalování úvěrových návrhů probíhá nezávisle na obchodních útvarech. Schvalovací kompetence jsou delegovány představenstvem banky a jsou objemově rozčleněny do několika úrovní.

Banka provádí pravidelný monitoring jednotlivých angažovaností za účelem průběžného sledování kvality úvěrového portfolia. Tento proces zvyšuje pravděpodobnost, že možné budoucí selhání klienta bude včas rozpoznáno. Pro tento případ je v bance nastaven fungující systém včasného řešení problematických pohledávek, který snižuje pravděpodobnost vzniku ztráty z úvěrového obchodu.

Banka dodržuje všechny regulatorní limity angažovanosti investičního portfolia.

### **Tržní rizika**

Hlavním nástrojem řízení tržních rizik je soustava limitů pro jednotlivé typy tržních rizik. Dodržování limitů je pravidelně sledováno a zjištěné informace jsou předávány představenstvu, výboru pro řízení

rizik a příslušným obchodním útvarům. Limity jsou stanoveny interně, mateřskou společností nebo regulatorními předpisy ČNB. Pravidelně probíhá stresové testování tržních rizik.

V oblasti měnového rizika banka řídí svoji rizikovou pozici formou uzavírání obchodů na měnovém trhu. Riziková pozice je denně sledována a porovnávána s platnými limity.

Expozice banky vůči úrokovému riziku je kvantifikována formou simulace vlivu standardizovaného úrokového šoku 200 b.p. na kapitál banky, kde tento vliv je představován změnou ekonomické hodnoty (NPV) investičního portfolia banky. Rozdíl aktiv a pasiv s dlouhodobě pevnou úrokovou sazbou (hlavní zdroj úrokového rizika) je vyvažován s využitím úrokových swapů a emitovaných dluhopisových cenných papírů. Úroková pozice banky je pravidelně měřena a porovnávána s platnými limity.

Tržní volatilitě cenných papírů je banka vystavena formou drženého portfolia dluhopisů, ve kterém nicméně dominují české státní dluhopisy. Z regulatorního hlediska banka vede malé obchodní portfolio.

### **Riziko likvidity**

Výchozím bodem pro řízení rizika likvidity je denně prováděná analýza skutečné zbytkové splatnosti aktiv a pasiv, a to v jednotlivých hlavních měnách i agregovaně přes všechny měny. Na základě této analýzy banka denně sleduje plnění interních limitů likvidity. Struktura limitů vychází z poměru aktiv a pasiv s danou dobou zbytkové splatnosti.

Při řízení krátkodobé likvidní pozice banka zahrnuje plánované a očekávané peněžní toky pro 5 následujících pracovních dnů. Za účelem dlouhodobého výhledu je se zahrnutím údajů o dosavadní i plánované struktuře rozvahy pravidelně vyhotovován scénář pro řízení rizika likvidity. Tento scénář je předkládán výboru pro řízení rizik. Pohotovostní plán je připraven pro teoretický případ mimořádných okolností ohrožujících likviditu banky.

### **Operační riziko**

V souladu s regulatorními požadavky banka disponuje potřebnými interními předpisy pro řízení operačního rizika, včetně oblastí informační bezpečnosti, kontinuity činností, outsourcingu nebo systému vnitřní kontroly, který je nastaven pro jednotlivé procesy nebo útvary.

Základními používanými metodami jsou vyloučení, snížení, přenos nebo akceptace operačního rizika. Proces řízení operačního rizika zahrnuje identifikaci, evidenci, vyhodnocení a ocenění rizik včetně opatření k jejich minimalizaci a probíhá v úrovni skutečných událostí i latentních rizik.

Identifikované události operačního rizika jsou evidovány a následně centrálně vyhodnocovány. Přijímaná opatření mají za cíl efektivně minimalizovat pravděpodobnost dalšího výskytu podobného typu

události a jsou navrhována nejen v závislosti na četnosti výskytu a objemu realizované/předpokládané ztráty/zisku, ale i s ohledem na závažnost a příčinu vzniku.

### **Riziko koncentrace**

Dostatečnou diverzifikaci podstupovaného úvěrového rizika zajišťuje systém limitů rizika koncentrace vůči ekonomicky spjatým skupinám klientů, vůči odvětvím činnosti klientů nebo vůči zemím.

Banka sleduje také rizika vznikající z koncentrace expozičních titulů jednotlivých produktů nebo z titulu nepřímých angažovaností – tedy například vůči jednomu typu zajištění, poskytovateli zajištění nebo emitentovi cenných papírů přijatých jako zajištění. V oblasti likvidity je sledována míra koncentrace vůči poskytovatelům krátkodobých pasiv.

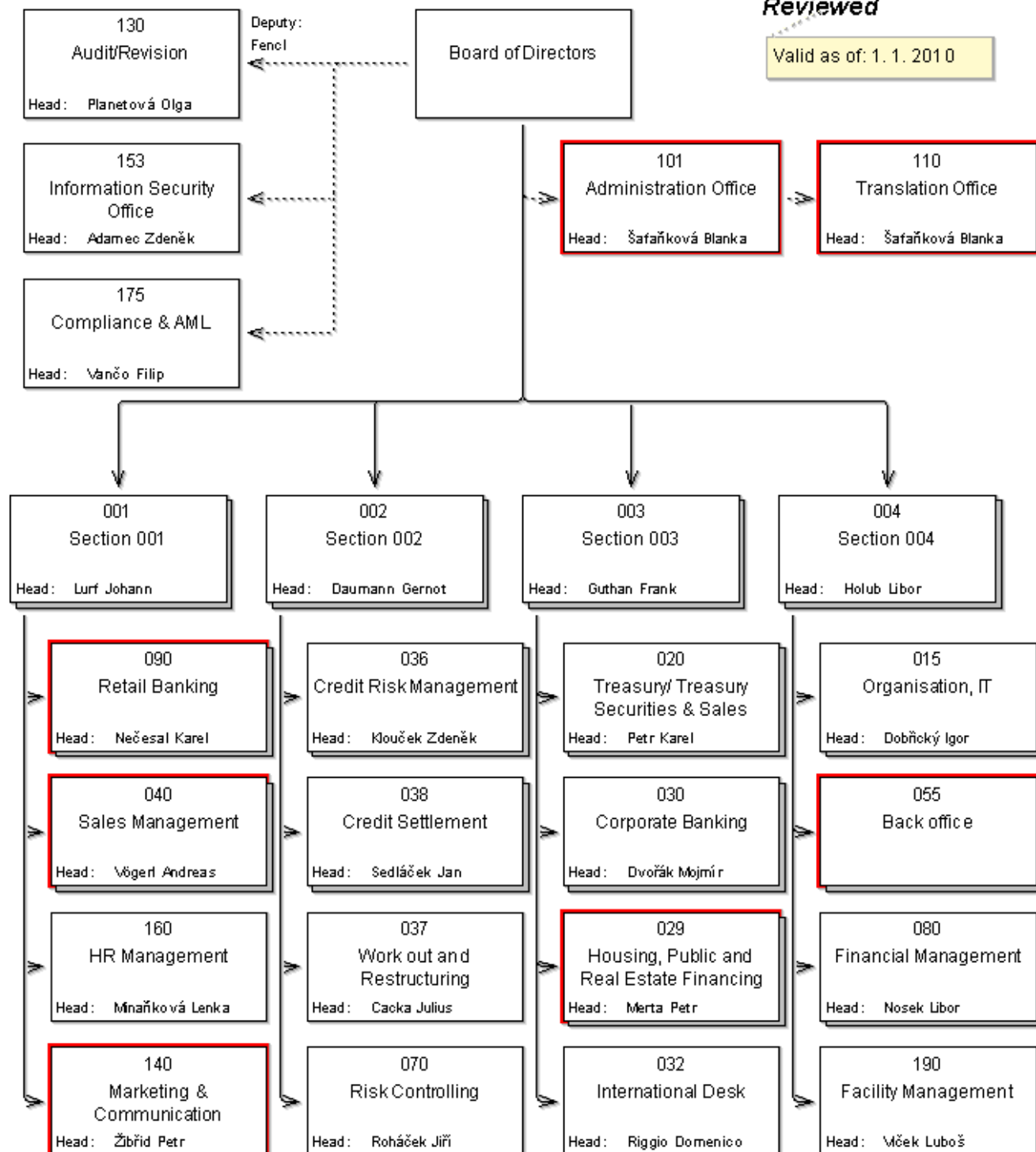
## **§ 7 Výroční zpráva**

Výroční zpráva Volksbank CZ, a.s. za rok 2009 je uveřejněna na internetových stránkách [www.volksbank.cz](http://www.volksbank.cz) v menu O bance/Výroční zpráva. Tento dokument je volně ke stažení.

**Přílohy**  
**Příloha č. 1**  
**CELKOVÉ ORGANIZAČNÍ SCHÉMA BANKY**

  
**Reviewed**

Valid as of: 1. 1. 2010



## Příloha č. 2 – údaje podle Mezinárodních účetních standardů (IFRS)

### A. STRUKTURA ÚDAJŮ O FINANČNÍ SITUACI BANKY

#### A.1. ČTVRTLETNÍ ROZVAHA

v tis. Kč

30.6.2009 30.9.2009 31.12.2009 31.3.2010

1	Aktiva celkem	50 582 039	48 974 561	47 598 435	48 745 321
2	<b>Pokladní hotovost a pohledávky vůči centrálním bankám</b>	<b>4 033 007</b>	<b>2 467 693</b>	<b>3 115 590</b>	<b>3 046 548</b>
3	Pokladní hotovost	365 063	320 034	359 420	307 319
4	Pohledávky vůči centrálním bankám	3 667 944	2 147 659	2 756 170	2 739 229
5	<b>Finanční aktiva k obchodování</b>	<b>234 672</b>	<b>150 873</b>	<b>145 018</b>	<b>122 994</b>
6	Deriváty k obchodování s kladnou reálnou hodnotou	82 961	75 044	75 890	51 478
7	Kapitálové nástroje k obchodování	0	0	0	0
8	Dluhové cenné papíry k obchodování	151 710	75 829	69 128	71 516
9	Pohledávky k obchodování	0	0	0	0
10	Pohledávky k obchodování vůči úvěrovým institucím	0	0	0	0
11	Pohledávky k obchodování vůči j. osobám než úvěr. institucím	0	0	0	0
12	Ostatní pohledávky k obchod. sektorově nečleněné	0	0	0	0
13	<b>Finanční aktiva v reálné hodnotě vykáz. do zisku nebo ztráty</b>	<b>239 175</b>	<b>248 704</b>	<b>250 534</b>	<b>261 409</b>
14	Kapitálové nástroje v reálné hodnotě vykázané do Z/Z	0	0	0	0
15	Dluhové cenné papíry v reálné hodnotě vykázané do Z/Z	239 175	248 704	250 534	261 409
16	Pohledávky v reálné hodnotě vykázané do zisku nebo ztráty	0	0	0	0
17	Pohledávky v reálné hodnotě vykázané do Z/Z vůči úvěr. inst.	0	0	0	0
18	Pohledávky v RH vykázané do Z/Z vůči j.osobám než úvěr.inst.	0	0	0	0
19	Ostatní pohledávky v RH vykázané do Z/Z sektorově nečleněné	0	0	0	0
20	<b>Realizovatelná finanční aktiva</b>	<b>30 539</b>	<b>766 487</b>	<b>2 283 204</b>	<b>3 303 426</b>
21	Kapitálové nástroje realizovatelné	30 539	30 539	33 136	32 320
22	Dluhové cenné papíry realizovatelné	0	735 948	2 250 069	3 271 106
23	Pohledávky realizovatelné	0	0	0	0
24	Pohledávky realizovatelné vůči úvěrovým institucím	0	0	0	0
25	Pohledávky realizovatelné vůči j.osobám než úvěr.institucím	0	0	0	0
26	Ostatní pohledávky realizovatelné sektorově nečleněné	0	0	0	0
27	<b>Úvěry a jiné pohledávky</b>	<b>45 065 421</b>	<b>44 432 233</b>	<b>40 957 714</b>	<b>41 149 727</b>
28	Dluhové cenné papíry neobchodovatelné	0	0	0	0
29	<b>Pohledávky</b>	<b>45 065 421</b>	<b>44 432 233</b>	<b>40 957 714</b>	<b>41 149 727</b>
30	Pohledávky vůči úvěrovým institucím	6 199 172	6 069 663	2 864 967	3 101 606
31	Pohledávky vůči osobám jiným než úvěrovým institucím	38 866 074	38 359 725	38 092 688	38 047 675
32	Ostatní pohledávky sektorově nečleněné	175	2 845	58	446
33	<b>Finanční investice držené do splatnosti</b>	<b>450 069</b>	<b>400 941</b>	<b>401 018</b>	<b>396 504</b>
34	Dluhové cenné papíry držené do splatnosti	450 069	400 941	401 018	396 504
35	Pohledávky držené do splatnosti	0	0	0	0
36	Pohledávky držené do splatnosti vůči úvěrovým institucím	0	0	0	0
37	Pohledávky držené do splatnosti vůči j.osobám než úvěr.inst.	0	0	0	0
38	Ostatní pohledávky držené do splatnosti sektorově nečleněné	0	0	0	0
39	Zajišťovací deriváty s kladnou reálnou hodnotou	0	0	0	0
40	Zajišť. deriváty s kladnou RH - zajištění reálné hodnoty	0	0	0	0
41	Zajišť. deriváty s kladnou RH - zajištění peněžních toků	0	0	0	0
42	Zajišť.deriváty s kl.RH- zaj. čistých investic do zahr.jedn.	0	0	0	0
43	Zajišť.deriváty s kladnou RH-zajištění úrok.rizika - RH	0	0	0	0
44	Zajišť.deriváty s kladnou RH- zajištění úrok.rizika-pen.toky	0	0	0	0
45	Kladné změny reálné hodnoty portfolia zajišťovaných nástrojů	0	0	0	0
46	<b>Hmotný majetek</b>	<b>246 564</b>	<b>238 238</b>	<b>228 603</b>	<b>212 807</b>
47	Pozemky, budovy a zařízení	246 564	238 238	228 603	212 807
48	Investice do nemovitostí	0	0	0	0

Volksbank CZ, a.s., Na Pankráci 129, 140 00 Praha 4

Tel. +420 221 969 911, fax +420 221 969 951, IČ: 25 08 33 25, DIČ: CZ25083325

E-mail: [mail@volksbank.cz](mailto:mail@volksbank.cz), Internet: [www.volksbank.cz](http://www.volksbank.cz)

Zapsána od roku 1996 v Obchodním rejstříku vedeném Městským soudem v Praze, oddíl B, vložka 4353.



49	<b>Nehmotný majetek</b>	<b>110 837</b>	<b>108 693</b>	<b>119 801</b>	<b>126 804</b>
50	Goodwill	0	0	0	0
51	Ostatní nehmotný majetek	110 837	108 693	119 801	126 804
52	Účasti v přidružených a ovládaných osobách a ve spol.podn.	0	0	0	0
53	<b>Daňové pohledávky</b>	<b>71 603</b>	<b>74 746</b>	<b>20 514</b>	<b>30 080</b>
54	Pohledávky ze splatné daně	53 954	57 529	7 732	22 106
55	Pohledávky z odložené daně	17 650	17 216	12 782	7 973
56	Ostatní aktiva	100 153	85 953	76 440	95 023
57	Neoběžná aktiva a vyřazované skupiny určené k prodeji	0	0	0	0

<b>PASIVA</b>		30.6.2009	30.9.2009	31.12.2009	31.3.2010
1	<b>Závazky a vlastní kapitál celkem</b>	<b>48 974 561</b>	<b>47 598 435</b>	<b>47 598 435</b>	<b>48 745 321</b>
2	Závazky celkem	43 561 603	42 120 131	42 120 131	43 191 293
3	Vklady, úvěry a ostatní finanční závazky vůči centr.bankám	0	0	0	0
4	<b>Finanční závazky k obchodování</b>	<b>87 062</b>	<b>45 389</b>	<b>45 389</b>	<b>50 317</b>
5	Deriváty k obchodování se zápornou reálnou hodnotou	87 062	45 389	45 389	50 317
6	Závazky z krátkých prodejů	0	0	0	0
7	Vklady, úvěry a ostatní finanční závazky k obchodování	0	0	0	0
8	Vklady, úvěry a ostatní fin.závazky k obch. vůči úvěr.inst.	0	0	0	0
9	Vklady, úvěry a ost.fin.závaz.k obch.vůči j.os.než úvěr.inst	0	0	0	0
10	Ostatní finanční závazky k obchodování sektorově nečleněné	0	0	0	0
11	Emitované dluhové CP určené k odkupu v krátkém období	0	0	0	0
12	<b>Finanční závazky v reálné hodnotě vykázané do zisku/ztráty</b>	<b>480 254</b>	<b>487 707</b>	<b>487 707</b>	<b>507 634</b>
13	<b>Vklady,úvěry a ostatní finanční závazky v RH vykázané do Z/Z</b>	<b>480 254</b>	<b>487 707</b>	<b>487 707</b>	<b>507 634</b>
14	Vklady,úvěry a ost.fin.závaz.v RH vyk.do Z/Z vůči úvěr.inst.	0	0	0	0
15	Vklady a ost.fin.záv.v RH vyk.do Z/Z vůči j.os.než úvěr.inst	480 254	487 707	487 707	507 634
16	Ostatní fin.závazky v RH hodnotě vykaz.do Z/Z sektor.nečlen.	0	0	0	0
17	Emitované dluhové CP v RH vykázané do zisku nebo ztráty	0	0	0	0
18	Podřízené závazky v RH vykázané do zisku nebo ztráty	0	0	0	0
19	<b>Finanční závazky v naběhlé hodnotě</b>	<b>42 218 121</b>	<b>41 201 230</b>	<b>41 201 230</b>	<b>41 962 396</b>
20	<b>Vklady, úvěry a ostatní finanční závazky v naběhlé hodnotě</b>	<b>38 182 362</b>	<b>36 681 003</b>	<b>36 681 003</b>	<b>37 416 640</b>
21	Vklady a ost.fin.závazky v naběhlé hodnotě vůči úvěr.inst.	10 956 980	11 251 552	11 251 552	9 735 954
22	Vklady a ost.fin.záv.v naběhlé hodn.vůči j.os.než úvěr.inst.	27 225 375	25 429 451	25 429 451	27 680 087
23	Ostatní finanční závazky v naběhlé hodnotě sektor.nečleněné	7	0	0	598
24	Emitované dluhové cenné papíry v naběhlé hodnotě	3 781 134	4 252 929	4 252 929	4 287 164
25	Podřízené závazky v naběhlé hodnotě	254 625	267 298	267 298	258 593
26	Finanční závazky spojené s převáděnými aktivy	0	0	0	0
27	Zajišťovací deriváty se zápornou reálnou hodnotou	0	0	0	0
28	Zajišť. deriváty se zápornou RH - zajištění reálné hodnoty	0	0	0	0
29	Zajišť. deriváty se zápornou RH - zajištění peněžních toků	0	0	0	0
30	Zajišť.deriváty s záp.RH- zaj.čistých investic do zahr.jedn.	0	0	0	0
31	Zajišť.deriváty se zápornou RH-zajištění úrok.rizika - RH	0	0	0	0
32	Zajišť.deriváty s záp.RH-zajištění úrok.rizika-peněžní toky	0	0	0	0
33	Záporné změny reál. hodnoty portfolia zajišťovaných nástrojů	0	0	0	0
34	<b>Rezervy</b>	<b>14 712</b>	<b>42 667</b>	<b>42 667</b>	<b>42 466</b>
35	Rezervy na restrukturalizace	0	6 791	6 791	6 791
36	Rezervy na daně a soudní spory	2 707	2 707	2 707	2 707
37	Rezervy na důchody a podobné závazky	0	16 580	16 580	16 580
38	Rezervy na podrozvahové položky	9 933	14 479	14 479	14 278
39	Rezervy na nevýhodné smlouvy	0	0	0	0
40	Ostatní rezervy	2 072	2 111	2 111	2 111
41	Daňové závazky	0	0	0	0



42	Závazky ze splatné daně	0	0	0	0
43	Závazky z odložené daně	0	0	0	0
44	Ostatní závazky	761 455	343 138	343 138	628 479
45	Základní kapitál družstev splatný na požádání	XX	XX	XX	XX
46	Závazky spojené s vyřazovanými skupinami určenými k prodeji	0	0	0	0
47	<b>Vlastní kapitál celkem</b>	<b>5 412 958</b>	<b>5 478 305</b>	<b>5 478 305</b>	<b>5 554 028</b>
48	<b>Základní kapitál</b>	<b>2 005 380</b>	<b>2 005 380</b>	<b>2 005 380</b>	<b>2 005 380</b>
49	Splacený základní kapitál	2 005 380	2 005 380	2 005 380	2 005 380
50	Nesplacený základní kapitál	0	0	0	0
51	Emisní ážio	2 694 628	2 694 628	2 694 628	2 694 628
52	Další vlastní kapitál	0	0	0	0
53	Kapitálová složka finančních nástrojů	0	0	0	0
54	Ostatní kapitálové nástroje	0	0	0	0
55	Fondy z přecenění a ostatní oceňovací rozdíly	3 152	25 466	25 466	45 966
56	Oceňovací rozdíly z hmotného majetku	0	0	0	0
57	Oceňovací rozdíly z nehmotného majetku	0	0	0	0
58	Zajištění čistých investic do zahraničních jednotek	0	0	0	0
59	Zajištění peněžních toků	0	0	0	0
60	Oceňovací rozdíly z realizovatelných finančních aktiv	3 152	25 466	25 466	45 966
61	Oceň.rozdíly z neoběž.aktiv a ukončov.čin.určených k prodeji	0	0	0	0
62	Ostatní oceňovací rozdíly	0	0	0	0
63	Rezervní fondy	69 804	69 804	69 804	69 804
64	Nerozdělený zisk (neuhrazená ztráta) z předchozích období	498 122	498 122	498 122	683 027
65	Vlastní akcie	0	0	0	0
66	Zisk (ztráta) za běžné účetní období	141 873	184 905	184 905	55 223

## A.2. ČTVRTLETNÍ VÝKAZ ZISKU A ZTRÁTY

v tis. Kč

	30.6.2009	30.9.2009	31.12.2009	31.3.2010	
1	<b>Zisk z finanční a provozní činnosti</b>	<b>752 711</b>	<b>1 110 042</b>	<b>1 488 252</b>	<b>351 363</b>
2	<b>Úrokové výnosy</b>	<b>1 092 724</b>	<b>1 589 559</b>	<b>2 071 350</b>	<b>454 177</b>
3	Úroky z pohledávek vůči centrálním bankám	17 047	26 634	31 794	5 539
4	Úroky z finančních aktiv k obchodování		663		
5	Úroky z finančních aktiv v reálné hodnotě vykázanych do Z/Z	126	186	2 563	1 171
6	Úroky z realizovatelných finančních aktiv			12 205	17 720
7	Úroky z úvěrů a jiných pohledávek	1 069 038	1 551 430	2 009 973	426 292
8	Úroky z finančních investic držených do splatnosti	6 513	10 646	14 816	3 454
9	Zisk ze zajišťovacích úrokových derivátů				
10	Úroky z ostatních aktiv				
11	<b>Úrokové náklady</b>	<b>-522 773</b>	<b>-733 330</b>	<b>-927 290</b>	<b>-176 329</b>
12	Úroky na vklady, úvěry a ost.fin.závazky vůči centr.bankám				
13	Úroky na finanční závazky k obchodování				
14	Úroky na finanční závazky v reálné hodnotě vykázane do Z/Z	-61	-2 066	-4 205	-2 188
15	Úroky na finanční závazky v naběhlé hodnotě	-522 712	-731 264	-923 086	-174 142
16	Ztráta ze zajišťovacích úrokových derivátů				
17	Úroky na ostatní závazky				
18	Náklady na základní kapitál splatný na požádání				
19	<b>Výnosy z dividend</b>	<b>0</b>	<b>0</b>	<b>0</b>	<b>0</b>
20	Výnosy z dividend z finančních aktiv k obchodování				
21	Výnosy z dividend z finan.aktiv v RH vykázanych do Z/Z				
22	Výnosy z dividend z realizovatelných finančních aktiv				
23	Výnosy z dividend od přidružených a ovládaných osob				

24	<b>Výnosy z poplatků a provizí</b>	<b>195 159</b>	<b>302 988</b>	<b>419 716</b>	<b>100 675</b>
25	<b>Poplatky a provize z operací s finan.nástroji pro zákazníky</b>	<b>5 942</b>	<b>10 939</b>	<b>14 249</b>	<b>3 402</b>
26	Poplatky a provize z obstarání emisí				
27	Poplatky a provize z obstarání finančních nástrojů	5 942	10 939	14 249	3 402
28	Poplatky a provize za poradenskou činnost				
29	Poplatky a provize z clearingů a vypořádání				
30	Poplatky a provize za obhospodařování hodnot				
31	Poplatky a provize za správu, úschovu a uložení hodnot	1 258	2 082	2 111	284
32	Poplatky a provize z příslibů a záruk	9 165	13 641	18 068	4 016
33	Poplatky a provize z platebního styku	154 873	232 667	320 109	73 232
34	Poplatky a provize ze strukturovaného financování				
35	Poplatky a provize ze sekuritizace				
36	Poplatky a provize z ostatních služeb	23 921	43 659	65 179	19 741
37	<b>Náklady na poplatky a provize</b>	<b>-18 479</b>	<b>-42 317</b>	<b>-70 074</b>	<b>-14 002</b>
38	Poplatky a provize na operace s finančními nástroji	-1 768	-2 825	-4 003	-394
39	Poplatky a provize na obhospodařování hodnot				
40	Poplatky a provize na správu, úschovu a uložení hodnot	-176	-393	-794	-6
41	Poplatky a provize na clearing a vypořádání				
42	Poplatky a provize na sekuritizaci				
43	Poplatky a provize na ostatní služby	-16 536	-39 099	-65 277	-13 602
44	<b>Realizované Z/Z z finan.aktiv a závazků nevykáz. v RH do Z/Z</b>	<b>4 695</b>	<b>-1 121</b>	<b>-899</b>	<b>-862</b>
45	Zisk (ztráta) z realizovatelných finančních aktiv	4 979	4 979	5 320	
46	Zisk (ztráta) z úvěrů a jiných pohledávek	-284	-6 100	-6 220	-862
47	Zisk (ztráta) z finančních investic držných do splatnosti				
48	Zisk (ztráta) z finančních závazků v naběhlé hodnotě				
49	Zisk (ztráta) z ostatních závazků				
50	<b>Zisk (ztráta) z finančních aktiv a závazků k obchodování</b>	<b>10 915</b>	<b>-2 613</b>	<b>5 778</b>	<b>9 684</b>
51	Zisk (ztráta) z kapitálových nástrojů a akciových derivátů		12 445	11 020	5 075
52	Zisk (ztráta) z úrokových nástrojů (včetně úrok. derivátů)	3 772	-21 765	-14 983	6 143
53	Zisk (ztráta) z měnových nástrojů (včetně měn. derivátů)	7 143	6 706	9 741	-1 534
54	Zisk (ztráta) z úvěrových nástrojů (včetně úvěr. derivátů)				
55	Zisk (ztráta) z komodit a komoditních derivátů				
56	Zisk (ztráta) z ostatních nástrojů včetně hybridních				
57	Zisk (ztráta) z finan. aktiv a závazků v RH vykázané do Z/Z	65	13 846	7 985	-8 089
58	Zisk (ztráta) ze zajišťovacího účetnictví				
59	Kurzové rozdíly	1 274	-313	1 692	-3 612
60	Zisk (ztráta) z odúčtování aktiv j. než držných k prodeji				
61	Ostatní provozní výnosy	1 962	3 282	6 698	688
62	Ostatní provozní náklady	-12 830	-19 938	-26 703	-10 967
63	<b>Správní náklady</b>	<b>-390 641</b>	<b>-571 205</b>	<b>-751 179</b>	<b>-196 590</b>
64	<b>Náklady na zaměstnance</b>	<b>-222 905</b>	<b>-331 215</b>	<b>-439 972</b>	<b>-119 466</b>
65	Mzdy a platy	-164 219	-245 900	-329 896	-87 200
66	Sociální a zdravotní pojištění	-54 760	-79 427	-99 159	-29 874
67	Penzijní a podobné výdaje	-431	-737	-4 175	-215
68	Náklady na dočasné zaměstnance				
69	Odměny - vlastní kapitálové nástroje				
70	Ostatní náklady na zaměstnance	-3 495	-5 151	-6 742	-2 176
71	<b>Ostatní správní náklady</b>	<b>-167 736</b>	<b>-239 991</b>	<b>-311 207</b>	<b>-77 124</b>
72	Náklady na reklamu	-23 015	-31 258	-34 041	-9 052
73	Náklady na poradenství	-6 099	-8 302	-10 634	-1 751
74	Náklady na informační technologie	-35 694	-54 345	-72 890	-18 257
75	Náklady na outsourcing	-2 706	-4 149	-5 861	-1 440

76	Nájemné	-48 210	-69 634	-92 984	-27 118
77	Jiné správní náklady	-52 011	-72 302	-94 797	-19 506
78	<b>Odpisy</b>	<b>-44 575</b>	<b>-65 284</b>	<b>-84 382</b>	<b>-21 427</b>
79	Odpisy pozemků, budov a zařízení	-31 199	-45 245	-54 997	-16 259
80	Odpisy investic do nemovitostí				
81	Odpisy nehmotného majetku	-13 375	-20 039	-29 385	-5 167
82	Tvorba rezerv	5 162	6 125	-21 884	
83	<b>Ztráty ze znehodnocení</b>	<b>-194 226</b>	<b>-268 668</b>	<b>-355 812</b>	<b>-63 618</b>
84	<b>Ztráty ze znehodnocení finan.aktiv nevykázaných v RH do Z/Z</b>	<b>-194 226</b>	<b>-268 668</b>	<b>-356 288</b>	<b>-63 648</b>
85	Ztráty ze znehodnocení finančních aktiv v pořizovací ceně				
86	Ztráty ze znehodnocení realizovatelných finančních aktiv				
87	Ztráty ze znehodnocení úvěrů a jiných pohledávek	-194 226	-268 668	-356 288	-63 648
88	Ztráty ze znehodnocení finan.investic držených do splatnosti				
89	<b>Ztráty ze znehodnocení nefinančních aktiv</b>	<b>0</b>	<b>0</b>	<b>475</b>	<b>30</b>
90	Ztráty ze znehodnocení pozemků, budov a zařízení				
91	Ztráty ze znehodnocení z investic do nemovitostí				
92	Ztráty ze znehodnocení goodwillu				
93	Ztráty ze znehodnocení nehmotného majetku				
94	Ztráty ze znehodnocení účastí v přídr.a ovlád.os.a sp.podn.				
95	Ztráty ze znehodnocení ostatních nefinančních aktiv			475	30
96	Negativní goodwill bezprostředně zahrnutý do výkazu Z/Z				
97	Podíl na Z/Z přídr. a ovládaných osob a společných podniků				
98	Zisk nebo ztráta z neoběžných aktiv a vyřazovaných skupin	548	1 034	1 185	13
99	<b>Zisk nebo ztráta z pokračujících činností před zdaněním</b>	<b>128 980</b>	<b>212 044</b>	<b>276 179</b>	<b>69 741</b>
100	Náklady na daň z příjmů	-44 371	-70 171	-91 273	-14 518
101	<b>Zisk nebo ztráta z pokračujících činností po zdanění</b>	<b>84 610</b>	<b>141 873</b>	<b>184 905</b>	<b>55 223</b>
102	Zisk nebo ztráta z ukončované činnosti po zdanění				
103	<b>Zisk nebo ztráta po zdanění</b>	<b>84 610</b>	<b>141 873</b>	<b>184 905</b>	<b>55 223</b>

**A.3. INFORMACE O POHLEDÁVKÁCH Z FINANČNÍCH ČINNOSTÍ BEZ SELHÁNÍ A SE SELHÁNÍM**

<i>K ultimu vykazovaného období (k 31.3.2010)</i>	Hodnota před znehodnocením	Účetní hodnota (netto)	Opravné položky k jednotlivým pohledávkám	Opravné položky k port. pohled. jednotlivě bez znehodnocení	Opravné položky k portfoliu jednotlivě nevýznam. pohledávek	Kumulovaná ztráta z ocenění reálnou hodnotou
<b>Pohledávky z finančních činností celkem</b>	<b>42 088 463</b>	<b>41 149 281</b>	<b>887 153</b>	<b>52 029</b>	<b>0</b>	<b>0</b>
<b>Pohledávky za úvěrovými institucemi</b>	<b>3 101 606</b>	<b>3 101 606</b>	<b>0</b>	<b>0</b>	<b>0</b>	<b>0</b>
<i>Pohledávky za úvěrovými institucemi bez selhání</i>	<b>3 101 606</b>	<b>3 101 606</b>	<b>0</b>	<b>0</b>	<b>0</b>	<b>0</b>
Standardní pohledávky za úvěrovými institucemi	<b>3 101 606</b>	3 101 606				
Sledované pohledávky za úvěrovými institucemi	<b>0</b>					
<i>Pohledávky za úvěrovými institucemi se selháním</i>	<b>0</b>	<b>0</b>	<b>0</b>	<b>0</b>	<b>0</b>	<b>0</b>
Nestandardní pohledávky za úvěrovými institucemi	<b>0</b>					
Pochybné pohledávky za úvěrovými institucemi	<b>0</b>					
Ztrátové pohledávky za úvěrovými institucemi	<b>0</b>					
<b>Pohledávky za jinými osobami než úvěr.institucemi</b>	<b>38 986 857</b>	<b>38 047 675</b>	<b>887 153</b>	<b>52 029</b>	<b>0</b>	<b>0</b>
<i>Pohledávky za j. osobami než úvěr.institucemi bez selhání</i>	<b>35 287 382</b>	<b>35 235 352</b>	<b>0</b>	<b>52 029</b>	<b>0</b>	<b>0</b>
Standardní pohledávky za jinými osobami než úvěr.institucemi	<b>30 229 248</b>	30 188 660		40 588		
Sledované pohledávky za jin. osobami než úvěr.institucemi	<b>5 058 134</b>	5 046 692		11 442		
<i>Pohledávky za jin. osobami než úvěr.institucemi se selháním</i>	<b>3 699 475</b>	<b>2 812 323</b>	<b>887 153</b>	<b>0</b>	<b>0</b>	<b>0</b>
Nestandardní pohledávky za jin. osobami než úvěr.institucemi	<b>944 443</b>	893 416	51 027			
Pochybné pohledávky za jinými osobami než úvěr.institucemi	<b>1 444 376</b>	1 330 114	114 262			
Ztrátové pohledávky za jinými osobami než úvěr.institucemi	<b>1 310 656</b>	588 793	721 864			

<i>K ultimu 1. předcházejícího čtvrtletí (k 31.12.2009)</i>	Hodnota před znehodnocením	Účetní hodnota (netto)	Opravné položky k jednotlivým pohledávkám	Opravné položky k port. pohled. jednotlivě bez znehodnocení	Opravné položky k portfoliu jednotlivě nevýznam. pohledávek	Kumulovaná ztráta z ocenění reálnou hodnotou
<b>Pohledávky z finančních činností celkem</b>	<b>41 838 298</b>	<b>40 957 655</b>	<b>825 711</b>	<b>54 932</b>	<b>0</b>	<b>0</b>
<b>Pohledávky za úvěrovými institucemi</b>	<b>2 864 967</b>	<b>2 864 967</b>	<b>0</b>	<b>0</b>	<b>0</b>	<b>0</b>
<i>Pohledávky za úvěrovými institucemi bez selhání</i>	<b>2 864 967</b>	<b>2 864 967</b>	<b>0</b>	<b>0</b>	<b>0</b>	<b>0</b>
Standardní pohledávky za úvěrovými institucemi	<b>2 864 967</b>	2 864 967	0	0	0	0
Sledované pohledávky za úvěrovými institucemi	<b>0</b>	0	0	0	0	0
<i>Pohledávky za úvěrovými institucemi se selháním</i>	<b>0</b>	<b>0</b>	<b>0</b>	<b>0</b>	<b>0</b>	<b>0</b>
Nestandardní pohledávky za úvěrovými institucemi	<b>0</b>	0	0	0	0	0
Pochybné pohledávky za úvěrovými institucemi	<b>0</b>	0	0	0	0	0
Ztrátové pohledávky za úvěrovými institucemi	<b>0</b>	0	0	0	0	0
<b>Pohledávky za jinými osobami než úvěr.institucemi</b>	<b>38 973 331</b>	<b>38 092 688</b>	<b>825 711</b>	<b>54 932</b>	<b>0</b>	<b>0</b>
<i>Pohledávky za j. osobami než úvěr.institucemi bez selhání</i>	<b>35 884 234</b>	<b>35 829 302</b>	<b>0</b>	<b>54 932</b>	<b>0</b>	<b>0</b>
Standardní pohledávky za jinými osobami než úvěr.institucemi	<b>29 788 624</b>	29 743 443	0	45 181	0	0

Sledované pohledávky za jin. osobami než úvěr.institucemi	6 095 610	6 085 859	0	9 751	0	0
<i>Pohledávky za jin. osobami než úvěr.institucemi se selháním</i>	3 089 097	2 263 386	825 711	0	0	0
Nestandardní pohledávky za jin. osobami než úvěr.institucemi	786 056	749 295	36 761	0	0	0
Pochybné pohledávky za jinými osobami než úvěr.institucemi	1 055 856	945 073	110 782	0	0	0
Ztrátové pohledávky za jinými osobami než úvěr.institucemi	1 247 185	569 018	678 167	0	0	0

<i>K ultimu 2. předcházejícího čtvrtletí (k 30.9.2009)</i>	Hodnota před znehodnocením	Účetní hodnota (netto)	Opravné položky k jednotlivým pohledávkám	Opravné položky k port. pohled. jednotlivě bez znehodnocení	Opravné položky k portfoliu jednotlivě nevýznam. pohledávek	Kumulovaná ztráta z ocenění reálnou hodnotou
<b>Pohledávky z finančních činností celkem</b>	<b>45 515 004</b>	<b>44 429 388</b>	<b>1 028 806</b>	<b>56 810</b>	<b>0</b>	<b>0</b>
<b>Pohledávky za úvěrovými institucemi</b>	<b>6 069 663</b>	<b>6 069 663</b>	<b>0</b>	<b>0</b>	<b>0</b>	<b>0</b>
<i>Pohledávky za úvěrovými institucemi bez selhání</i>	6 069 663	6 069 663	0	0	0	0
Standardní pohledávky za úvěrovými institucemi	6 069 663	6 069 663	0	0	0	0
Sledované pohledávky za úvěrovými institucemi	0	0	0	0	0	0
<i>Pohledávky za úvěrovými institucemi se selháním</i>	0	0	0	0	0	0
Nestandardní pohledávky za úvěrovými institucemi	0	0	0	0	0	0
Pochybné pohledávky za úvěrovými institucemi	0	0	0	0	0	0
Ztrátové pohledávky za úvěrovými institucemi	0	0	0	0	0	0
<b>Pohledávky za jinými osobami než úvěr.institucemi</b>	<b>39 445 341</b>	<b>38 359 725</b>	<b>1 028 806</b>	<b>56 810</b>	<b>0</b>	<b>0</b>
<i>Pohledávky za j. osobami než úvěr.institucemi bez selhání</i>	36 746 535	36 689 725	0	56 810	0	0
Standardní pohledávky za jinými osobami než úvěr.institucemi	31 305 598	31 264 410	0	41 188	0	0
Sledované pohledávky za jin. osobami než úvěr.institucemi	5 440 937	5 425 315	0	15 622	0	0
<i>Pohledávky za jin. osobami než úvěr.institucemi se selháním</i>	2 698 806	1 670 000	1 028 806	0	0	0
Nestandardní pohledávky za jin. osobami než úvěr.institucemi	737 957	697 769	40 188	0	0	0
Pochybné pohledávky za jinými osobami než úvěr.institucemi	552 885	476 435	76 450	0	0	0
Ztrátové pohledávky za jinými osobami než úvěr.institucemi	1 407 965	495 797	912 168	0	0	0

<i>K ultimu 3. předcházejícího čtvrtletí (k 30.6.2009)</i>	Hodnota před znehodnocením	Účetní hodnota (netto)	Opravné položky k jednotlivým pohledávkám	Opravné položky k port. pohled. jednotlivě bez znehodnocení	Opravné položky k portfoliu jednotlivě nevýznam. pohledávek	Kumulovaná ztráta z ocenění reálnou hodnotou
<b>Pohledávky z finančních činností celkem</b>	<b>46 100 647</b>	<b>45 065 246</b>	<b>974 263</b>	<b>61 137</b>	<b>0</b>	<b>0</b>
<b>Pohledávky za úvěrovými institucemi</b>	<b>6 199 172</b>	<b>6 199 172</b>	<b>0</b>	<b>0</b>	<b>0</b>	<b>0</b>
<i>Pohledávky za úvěrovými institucemi bez selhání</i>	6 199 172	6 199 172	0	0	0	0
Standardní pohledávky za úvěrovými institucemi	6 199 172	6 199 172	0	0	0	0
Sledované pohledávky za úvěrovými institucemi	0	0	0	0	0	0
<i>Pohledávky za úvěrovými institucemi se selháním</i>	0	0	0	0	0	0
Nestandardní pohledávky za úvěrovými institucemi	0	0	0	0	0	0

Pochybné pohledávky za úvěrovými institucemi	0	0	0	0	0	0
Ztrátové pohledávky za úvěrovými institucemi	0	0	0	0	0	0
<b>Pohledávky za jinými osobami než úvěr.institucemi</b>	<b>39 901 475</b>	<b>38 866 074</b>	<b>974 263</b>	<b>61 137</b>	<b>0</b>	<b>0</b>
<i>Pohledávky za j. osobami než úvěr.institucemi bez selhání</i>	<b>37 258 913</b>	<b>37 197 775</b>	<b>0</b>	<b>61 137</b>	<b>0</b>	<b>0</b>
Standardní pohledávky za jinými osobami než úvěr.institucemi	<b>31 823 997</b>	31 778 757	0	45 240	0	0
Sledované pohledávky za jin. osobami než úvěr.institucemi	<b>5 434 916</b>	5 419 018	0	15 897	0	0
<i>Pohledávky za jin. osobami než úvěr.institucemi se selháním</i>	<b>2 642 562</b>	<b>1 668 299</b>	<b>974 263</b>	<b>0</b>	<b>0</b>	<b>0</b>
Nestandardní pohledávky za jin. osobami než úvěr.institucemi	<b>792 870</b>	742 254	50 616	0	0	0
Pochybné pohledávky za jinými osobami než úvěr.institucemi	<b>552 550</b>	479 152	73 398	0	0	0
Ztrátové pohledávky za jinými osobami než úvěr.institucemi	<b>1 297 142</b>	446 893	850 249	0	0	0

#### A.4. INFORMACE O POHLEDÁVKÁCH BEZ ZNEHODNOCENÍ A SE ZNEHODNOCENÍM

<i>K ultimu vykazovaného období (k 31.3.2010)</i>	Hodnota před znehodnocením		Opravné položky	Kumulovaná ztráta z ocenění reálnou hodnotou	Účetní hodnota (netto)	
	Pohledávky oceňované naběhlou hodnotou	Pohledávky oceňované reálnou hodnotou	Pohledávky oceňované naběhlou hodnotou	Pohledávky oceňované reálnou hodnotou	Pohledávky oceňované naběhlou hodnotou	Pohledávky oceňované reálnou hodnotou
Pohledávky bez znehodnocení	41 099 145	0	XX	XX	41 099 145	0
Pohledávky se znehodnocením	3 728 993	0	939 182	0	2 789 811	0

<i>K ultimu 1. předcházejícího čtvrtletí (k 31.12.2009)</i>	Hodnota před znehodnocením		Opravné položky	Kumulovaná ztráta z ocenění reálnou hodnotou	Účetní hodnota (netto)	
	Pohledávky oceňované naběhlou hodnotou	Pohledávky oceňované reálnou hodnotou	Pohledávky oceňované naběhlou hodnotou	Pohledávky oceňované reálnou hodnotou	Pohledávky oceňované naběhlou hodnotou	Pohledávky oceňované reálnou hodnotou
Pohledávky bez znehodnocení	42 621 949	0	XX	XX	42 621 949	0
Pohledávky se znehodnocením	1 972 577	0	880 643	0	1 091 934	0

<i>K ultimu 2. předcházejícího čtvrtletí (k 30.9.2009)</i>	Hodnota před znehodnocením		Opravné položky	Kumulovaná ztráta z ocenění reálnou hodnotou	Účetní hodnota (netto)	
	Pohledávky oceňované naběhlou hodnotou	Pohledávky oceňované reálnou hodnotou	Pohledávky oceňované naběhlou hodnotou	Pohledávky oceňované reálnou hodnotou	Pohledávky oceňované naběhlou hodnotou	Pohledávky oceňované reálnou hodnotou
Pohledávky bez znehodnocení	45 858 944	0	XX	XX	45 858 944	0
Pohledávky se znehodnocením	1 806 564	0	1 085 616	0	720 948	0

K ultimu 3. předcházejícího čtvrtletí (k 30.6.2009)	Hodnota před znehodnocením		Opravné položky	Kumulovaná ztráta z ocenění reálnou hodnotou	Účetní hodnota (netto)	
	Pohledávky oceňované naběhlou hodnotou	Pohledávky oceňované reálnou hodnotou	Pohledávky oceňované naběhlou hodnotou	Pohledávky oceňované reálnou hodnotou	Pohledávky oceňované naběhlou hodnotou	Pohledávky oceňované reálnou hodnotou
Pohledávky bez znehodnocení	48 240 436	0	XX	XX	48 240 436	0
Pohledávky se znehodnocením	1 528 329	0	1 035 401	0	492 928	0

#### A.5. INFORMACE O RESTRUKTURALIZOVANÝCH POHLEDÁVKÁCH

Restrukturalizované pohledávky za účetní období v hodnotě před znehodnocením

	30.6.2009	30.9.2009	31.12.2009	31.3.2010
Pohledávky oceňované naběhlou hodnotou	299 006	361 352	487 944	33 129
Pohledávky oceňované reálnou hodnotou	0	0	0	0

#### A.6. INFORMACE O DERIVÁTECH

	30.6.2009	30.9.2009	31.12.2009	31.3.2010
<b>Deriváty k obchodování - aktiva</b>				
reálná hodnota	82 961	75 044	75 890	51 478
jmenovitá (pomyslná) hodnota	3 602 145	3 349 565	4 847 374	3 292 525
<b>Deriváty k obchodování - závazky</b>				
reálná hodnota	78 362	87 062	45 389	50 317
jmenovitá (pomyslná) hodnota	3 594 544	3 095 757	4 558 611	3 286 920

#### A.7. POMĚROVÉ UKAZATELE

	30.6.2009	30.9.2009	31.12.2009	31.3.2010
a) Kapitálová přiměřenost	15,07%	15,37%	15,46%	15,61%
b) Rentabilita průměrných aktiv (ROAA)	0,34%	0,38%	0,37%	0,44%
c) Rentabilita průměrného kapitálu tier 1 (ROAE )	3,44%	3,79%	3,68%	4,59%
d) Aktiva na jednoho zaměstnance	69 961	91 842	68 487	72 215
e) Správní náklady na jednoho zaměstnance	-1 081	-1 071	-1 081	-1 165
f) Čistý zisk nebo ztráta po zdanění na jednoho zaměstnance	234	266	266	327



## B. ÚDAJE O KAPITÁLU

### Souhrnná informace o podmínkách a charakteru kapitálu a jeho složek:

Proces řízení kapitálu probíhá v úzké komunikaci s akcionáři banky. Jeho cílem je:

- zajištění dlouhodobé stability banky v relaci na existující rizika
- dodržování regulačních pravidel pro krytí rizik kapitálem (kapitálová přiměřenost)
- udržování výše kapitálu dostatečné pro podporu pokračující obchodní expanze.

V koordinaci s mateřskou společností je zajišťován stav, kdy banka disponuje objemem kapitálu převyšujícím regulační kapitálové požadavky. V průběhu roku 2007 došlo k podstatnému meziročnímu zvýšení kapitálu formou navýšení základního kapitálu ze strany akcionářů banky. K dalšímu navýšení došlo také ve druhém čtvrtletí roku 2008.

Dominující složkou kapitálu je původní kapitál (Tier1), když dodatkový kapitál (Tier 2) je využíván jen v omezené míře a kapitál na krytí tržního rizika (Tier 3) není využíván vůbec.

### Údaje o kapitálu na individuálním základě

v tis. Kč	30.6.2009	30.9.2009	31.12.2009	31.3.2010
<b>Kapitál</b>	<b>5 415 996</b>	<b>5 410 891</b>	<b>5 412 782</b>	<b>5 395 579</b>
<b>Původní kapitál (Tier 1)</b>	<b>5 157 096</b>	<b>5 159 241</b>	<b>5 148 132</b>	<b>5 141 129</b>
Splacený základní kapitál zapsaný v obchodním rejstříku	2 005 380	2 005 380	2 005 380	2 005 380
Vlastní akcie	0	0	0	0
Emisní ážio	2 694 628	2 694 628	2 694 628	2 694 628
<b>Rezervní fondy a nerozdělený zisk</b>	<b>567 925</b>	<b>567 925</b>	<b>567 925</b>	<b>567 925</b>
Povinné rezervní fondy	69 804	69 804	69 804	69 804
Ostatní fondy z rozdělení zisku	0	0	0	0
Nerozdělený zisk z předchozích období	498 122	498 122	498 122	498 122
<b>Další odčitatelné položky z původního kapitálu</b>	<b>-110 837</b>	<b>-108 693</b>	<b>-119 801</b>	<b>-126 804</b>
Goodwill			0	0
Nehmotný majetek jiný než goodwill	-110 837	-108 693	-119 801	-126 804
Negat. oceň. rozdíl ze změn RH realiz. kapitál. nástrojů			0	0
Účastnické CP vydané osobou s kvalifikov. účastí v bance	0	0	0	0
<b>Dodatkový kapitál (Tier 2)</b>	<b>258 900</b>	<b>251 650</b>	<b>264 650</b>	<b>254 450</b>
Odčitatelné položky od původ. a dodat.kapitálu (Tier1+Tier2)	0	0	0	0
<b>Kapitál na krytí tržního rizika (Tier 3)</b>	<b>0</b>	<b>0</b>	<b>0</b>	<b>0</b>



## C. ÚDAJE O KAPITÁLOVÝCH POŽADAVCÍCH

**Souhrnná informace o přístupu Volksbank CZ, a.s. k posuzování dostatečnosti vnitřně stanoveného kapitálu vzhledem k současným a budoucím činnostem (vnitřně stanovená a udržovaná kapitálová přiměřenost):**

Systém vnitřně stanoveného kapitálu je aplikován z úrovně centrály skupiny Volksbank a zahrnuje zejména následující komponenty:

- strategie řízení rizik
- identifikace rizik, kterým banka ve své činnosti čelí (kromě úvěrového, tržního a operačního rizika např. riziko likvidity nebo riziko koncentrace)
- kvantifikace míry těchto rizik ve formě kapitálu potřebného pro jejich krytí (vnitřně stanovená kapitálová potřeba), agregace výsledků pro jednotlivá rizika
- stanovení rizikové kapacity banky a v jejím rámci maximální akceptované míry rizik
- monitoring - ujištění, že vnitřně stanovené kapitálové zdroje jsou dostatečné vzhledem k vnitřně stanovené kapitálové potřebě
- strategické plánování zohledňující budoucí kapitálovou potřebu.

Systém odpovídá velikosti banky a povaze, rozsahu a složitosti jí prováděných činností. Kvantifikovatelná rizika jsou vyhodnocena v podobě vnitřně stanovené kapitálové potřeby, pro krytí ostatních typů rizik je využívána zbývající část kapitálových zdrojů. Podstupovaná rizika jsou tak obezřetně pokryta vnitřně stanovenými kapitálovými zdroji.

### Údaje o kapitálových požadavcích na individuálním základě

v tis. Kč	30.6.2009	30.9.2009	31.12.2009	31.3.2010
<b>Kapitálové požadavky celkem</b>	<b>2 875 623</b>	<b>2 816 241</b>	<b>2 801 436</b>	<b>2 765 507</b>
<b>Kap. pož. k úvěrovému riziku celkem</b>	<b>2 685 255</b>	<b>2 625 874</b>	<b>2 611 068</b>	<b>2 575 139</b>
<b>Kap. pož. k úvěr. riziku při STA celkem</b>	<b>2 685 255</b>	<b>2 625 874</b>	<b>2 611 068</b>	<b>2 575 139</b>
<b>Kap. pož. k úvěr. riziku při STA k expozicím celkem</b>	<b>2 685 255</b>	<b>2 625 874</b>	<b>2 611 068</b>	<b>2 575 139</b>
<b>Kap. pož. při STA k expoz. vůči centr. vládám a bankám</b>	<b>0</b>	<b>0</b>	<b>0</b>	<b>0</b>
Kap. pož. při STA k expoz. vůči reg. vládám a míst. orgánům	27 650	31 818	49 400	29 469
Kap. pož. při STA k expoz. vůči org. veřejného sektoru a ost.	216	159	965	1 336
Kap. pož. při STA k expoz. vůči mezinárodním rozvoj. bankám	0	0	0	0
Kap. pož. při STA k expoz. vůči mezinárodním organizacím	0	0	0	0
<b>Kap. pož. při STA k expoz. vůči institucím</b>	<b>163 530</b>	<b>186 513</b>	<b>129 480</b>	<b>149 690</b>
<b>Kap. pož. při STA k podnikovým expoz.</b>	<b>1 794 830</b>	<b>1 714 031</b>	<b>1 689 876</b>	<b>1 666 065</b>
<b>Kap. pož. při STA k retailovým expoz.</b>	<b>491 394</b>	<b>465 507</b>	<b>470 457</b>	<b>433 898</b>
<b>Kap. pož. při STA k expoz. zajištěným nemovitostmi</b>	<b>118 444</b>	<b>122 131</b>	<b>127 475</b>	<b>144 936</b>
<b>Kap. pož. při STA k expoz. po splatnosti</b>	<b>51 121</b>	<b>68 096</b>	<b>112 505</b>	<b>118 331</b>
Kap. pož. při STA k regulatorně vysoce rizikovým expoz.	0	0	0	0
Kap. pož. při STA k expoz. v krytých dluhopisech	111	152	155	112
<b>Kap. pož. při STA ke krátkod. expoz. vůči inst. a podn. expoz.</b>	<b>0</b>	<b>0</b>	<b>0</b>	<b>0</b>
Kap. pož. při STA k expoz. vůči fondům kolekt. investování	0	0	0	0
Kap. pož. při STA k ostatním expoz.	37 959	37 466	30 755	31 300
<b>Kap. pož. k trž. riziku při stand. přístupu (STA) celkem</b>	<b>0</b>	<b>0</b>	<b>0</b>	<b>0</b>
<b>Kap. pož. při STA k úrokovému riziku</b>	<b>0</b>	<b>0</b>	<b>0</b>	<b>0</b>
<b>Kap. pož. při STA k akciovému riziku</b>	<b>0</b>	<b>0</b>	<b>0</b>	<b>0</b>
<b>Kap. pož. při STA k měnovému riziku</b>	<b>0</b>	<b>0</b>	<b>0</b>	<b>0</b>
Kap. pož. při STA ke komoditnímu riziku	0	0	0	0
Kap. pož. k trž. riziku při přístupu založ. na vl. modelech	0	0	0	0
<b>Kap. pož. k operačnímu riziku celkem</b>	<b>190 368</b>	<b>190 368</b>	<b>190 368</b>	<b>190 368</b>
Kap. pož. k oper. riziku při BIA	0	0	0	0
Kap. pož. k oper. riziku při TSA	190 368	190 368	190 368	190 368
Kap. pož. k oper. riziku při ASA	0	0	0	0