

**Informace o  
Volksbank CZ, a.s.**

**k 30. září 2009**

Rakousko  
Bosna-Hercegovina  
Chorvatsko  
**ČESKÁ REPUBLIKA**  
Maďarsko  
Rumunsko  
Srbsko  
Slovensko  
Slovinsko  
Ukrajina

## Obsah:

### **ČTVRTLETNÍ ZPRÁVA**

Informace o bance

Informace o činnostech banky

Informace o vztazích s bankou ovládanými osobami, v nichž je banka většinovým společníkem

Informace o vztazích s ovládajícími osobami a osobou, která je v bance většinovým společníkem

Informace o vztazích se členy dozorčí rady, členy představenstva a s dalšími vedoucími zaměstnanci

Informace o hospodaření banky a o řízení rizik

Výroční zpráva

### **SEZNAM PŘÍLOH**

1. Celkové organizační schéma banky

2. Informace o hospodaření banky

A. Údaje o finanční situaci banky

B. Údaje o kapitálu banky

C. Údaje o kapitálových požadavcích banky

Tyto informace odpovídají Vyhlášce č. 123/2007 Sb., o pravidlech obezřetného podnikání bank, spořitelních a úvěrních družstev a obchodníků s cennými papíry, kterým se stanoví minimální požadavky na uveřejňování informací bankami, a byly uveřejněny dne 11. listopadu 2009.

## Čtvrtletní zpráva

### § 1 Informace o bance

Obchodní jméno: **Volksbank CZ, a.s.** Odst. 1.1 a)  
Právní forma: Akciová společnost  
Sídlo: Praha 4, Nusle, Na Pankráci 1724/129, PSČ 140 00  
IČO: 25 08 33 25

Datum zápisu do obchodního rejstříku: 31. října 1996 Odst. 1.1 b)  
Datum zápisu poslední změny: 29. září 2009  
(zápis nového člena dozorčí rady)

Výše základního kapitálu zapsaná v obchodním rejstříku: 2 005 380 000,- Kč Odst. 1.1 c)

Odst. 1.1 d)

Výše splaceného základního kapitálu: 2 005 380 000,- Kč Odst. 1.1 e)

#### Údaje o emitovaných akcích:

308 561 ks zaknihovaných kmenových akcií na jméno ve jmenovité hodnotě 5 000,- Kč

92 515 ks zaknihovaných prioritních akcií na jméno ve jmenovité hodnotě 5 000,- Kč

Odst. 1.1 f)

#### Údaje o nabytí vlastních akcií a zatímních listů a jiných cenných papírů

Volksbank CZ, a.s. nevlastní žádné vlastní akcie, zatímní listy ani jiné cenné papíry.

Odst. 1.1 h)

#### Údaje o akcionářích s kvalifikovanou účastí na bance

Volksbank International AG, akciová společnost, se sídlem Saturn Tower, Leonard-Bernstein-Straße 10, A-1220 Vídeň, Rakousko, je akcionářem Volksbank CZ, a.s. s kvalifikovanou účastí podle § 17a, odst. 4 zákona č. 21/1992 Sb., o bankách. Výše podílu na hlasovacích právech činí 98,50 %.

Odst. 1.2

#### Celkové organizační schéma tvoří přílohu č. 1.

Počet organizačních jednotek: 50  
Počet obchodních míst: 60  
Průměrný evidenční přepočtený stav zaměstnanců: 652

### Údaje o struktuře konsolidačního celku

Volksbank CZ, a.s. nemá dle zákona povinnost sestavovat konsolidovanou účetní závěrku a nevytváří konsolidační celek. Ovládající společností ve vztahu k Volksbank CZ, a.s., je Volksbank AG, se sídlem Kolingasse 19, 1090 Vídeň, Rakousko. Výše uvedená společnost ovládá Volksbank CZ, a.s. nepřímo prostřednictvím většinového akcionáře, kterým je Volksbank International AG, akciová společnost, se sídlem Saturn Tower, Leonard-Bernstein-Straße 10, A-1220 Vídeň, Rakousko.

## § 2 Informace o činnostech banky

Odst. 2 a)

### Přehled činností vyplývajících z povolení působit jako banka (licence)

Dne 24. 5. 2004 udělila Česká národní banka podle § 1 odst. 3 zákona č. 6/1993 Sb. o České národní bance, ve znění pozdějších předpisů, a podle zákona č. 21/1992 Sb., bankovní licenci Volksbank CZ, a.s., kterou se nahrazuje oprávnění vykonávat bankovní činnosti podle rozhodnutí ČNB ze dne 20. 12. 1996 č.j. V 44/12-96. Licence byla vydána na základě správního řízení, zahájeného Českou národní bankou z jejího podnětu z důvodů tzv. přelicencování tuzemských bank v souvislosti s harmonizací práva ČR s právem EU a účinností novelizace zákona o bankách k 1. 5. 2004.

Licence byla vydána pro činnosti uvedené v § 1, odst. 1 písm. a) a b) zákona č. 21/1992 Sb. o bankách, ve znění pozdějších předpisů, a to:

- a) přijímání vkladů od veřejnosti,
- b) poskytování úvěrů,

jakož i pro činnosti uvedené v § 1 odst. 3 zákona, a to:

- a) investování do cenných papírů na vlastní účet,
- b) finanční pronájem (finanční leasing),
- c) platební styk a zúčtování,
- d) vydávání a správu platebních prostředků, například platebních karet a cestovních šeků,
- e) poskytování záruk,
- f) otvírání akreditivů,
- g) obstarávání inkasa,
- h) poskytování investičních služeb zahrnující:
  - hlavní investiční službu podle § 4 odst. 2 písm. a) zákona č. 256/2004 Sb., o podnikání na kapitálovém trhu (dále jen „zákon o podnikání na kapitálovém trhu“), **přijímání a předávání pokynů týkajících se investičních nástrojů**, a to ve vztahu k investičním nástrojům podle § 3 odst. 1 písm. a) a b) zákona o podnikání na kapitálovém trhu
  - hlavní investiční službu podle § 4 odst. 2 písm. c) zákona o podnikání na kapitálovém trhu, **obchodování s investičními nástroji na vlastní účet**, a to ve vztahu k investičním nástrojům podle § 3 odst. 1 písm. a) a b) zákona o podnikání na kapitálovém trhu
  - hlavní investiční službu podle § 4 odst. 2 písm. e) zákona o podnikání na kapitálovém trhu, **upisování nebo umísťování emisí investičních nástrojů**, a to ve vztahu k investičním nástrojům podle § 3 odst. 1 písm. a) a b) zákona o podnikání na kapitálovém trhu

- doplňkovou investiční službu podle § 4 odst. 3 písm. **a)** zákona o podnikání na kapitálovém trhu, **správa investičních nástrojů**, a to ve vztahu k investičním nástrojům podle § 3 odst. 1 písm. a) a b) zákona o podnikání na kapitálovém trhu
  - doplňkovou investiční službu podle § 4 odst. 3 písm. **b)** zákona o podnikání na kapitálovém trhu, **úschova investičních nástrojů**, a to ve vztahu k investičním nástrojům podle § 3 odst. 1 písm. a) a b) zákona o podnikání na kapitálovém trhu
  - doplňkovou investiční službu podle § 4 odst. 3 písm. **d)** zákona o podnikání na kapitálovém trhu, **poradenská činnost týkající se struktury kapitálu, průmyslové strategie a s tím souvisejících otázek, jakož i poskytování porad a služeb týkajících se přeměn společností nebo převodů podniků**
  - doplňkovou investiční službu podle § 4 odst. 3 písm. **e)** zákona o podnikání na kapitálovém trhu, **poradenská činnost týkající se investování do investičních nástrojů**, a to ve vztahu k investičním nástrojům podle § 3 odst. 1 písm. a) a b) zákona o podnikání na kapitálovém trhu,
- i) finanční makléřství,
- j) výkon funkce depozitáře,
- k) směnárenskou činnost (nákup devizových prostředků),
- l) poskytování bankovních informací,
- m) obchodování na vlastní účet nebo na účet klienta s devizovými hodnotami a se zlatem v rozsahu:
- obchodování na vlastní účet nebo na účet klienta s peněžními prostředky v cizí měně
  - obchodování na vlastní účet nebo na účet klienta s penězi ocenitelnými právy
  - obchodování na vlastní účet nebo na účet klienta se zlatem
- n) pronájem bezpečnostních schránek,
- o) činnosti, které přímo souvisejí s činnostmi uvedenými v bankovní licenci Volksbank CZ, a.s.

Odst. 2 b)

#### **Přehled činností, které banka skutečně vykonává:**

- přijímání vkladů od veřejnosti,
- poskytování úvěrů,
- investování do cenných papírů na vlastní účet,
- platební styk a zúčtování,
- vydávání a správu platebních prostředků, například platebních karet a cestovních šeků,
- poskytování záruk,
- otvírání akreditivů,
- obstarávání inkasa,
- poskytování investičních služeb zahrnující:
  - hlavní investiční službu podle § 4 odst. 2 písm. **a)** zákona č. 256/2004 Sb., o podnikání na kapitálovém trhu (dále jen „zákon o podnikání na kapitálovém trhu“), **přijímání a předávání pokynů týkajících se investičních nástrojů**, a to ve vztahu k investičním nástrojům podle § 3 odst. 1 písm. a) a b) zákona o podnikání na kapitálovém trhu
  - hlavní investiční službu podle § 4 odst. 2 písm. **c)** zákona o podnikání na kapitálovém trhu, **obchodování s investičními nástroji na vlastní účet**, a to ve vztahu k investičním nástrojům podle § 3 odst. 1 písm. a) a b) zákona o podnikání na kapitálovém trhu
  - hlavní investiční službu podle § 4 odst. 2 písm. **e)** zákona o podnikání na kapitálovém trhu, **upisování nebo umístování emisí investičních nástrojů**, a to ve vztahu k investičním nástrojům podle § 3 odst. 1 písm. a) a b) zákona o podnikání na kapitálovém trhu

- doplňkovou investiční službu podle § 4 odst. 3 písm. a) zákona o podnikání na kapitálovém trhu, **správa investičních nástrojů**, a to ve vztahu k investičním nástrojům podle § 3 odst. 1 písm. a) a b) zákona o podnikání na kapitálovém trhu
  - doplňkovou investiční službu podle § 4 odst. 3 písm. b) zákona o podnikání na kapitálovém trhu, **úschova investičních nástrojů**, a to ve vztahu k investičním nástrojům podle § 3 odst. 1 písm. a) a b) zákona o podnikání na kapitálovém trhu
  - doplňkovou investiční službu podle § 4 odst. 3 písm. d) zákona o podnikání na kapitálovém trhu, **poradenská činnost týkající se struktury kapitálu, průmyslové strategie a s tím souvisejících otázek, jakož i poskytování porad a služeb týkajících se přeměn společností nebo převodů podniků**
  - doplňkovou investiční službu podle § 4 odst. 3 písm. e) zákona o podnikání na kapitálovém trhu, **poradenská činnost týkající se investování do investičních nástrojů**, a to ve vztahu k investičním nástrojům podle § 3 odst. 1 písm. a) a b) zákona o podnikání na kapitálovém trhu
- finanční makléřství,
  - výkon funkce depozitáře,
  - směnárenskou činnost (nákup devizových prostředků),
  - poskytování bankovních informací,
  - obchodování na vlastní účet nebo na účet klienta s devizovými hodnotami a se zlatem v rozsahu:
    - obchodování na vlastní účet nebo na účet klienta s peněžními prostředky v cizí měně
    - obchodování na vlastní účet nebo na účet klienta s penězi ocenitelnými právy
    - obchodování na vlastní účet nebo na účet klienta se zlatem
  - pronájem bezpečnostních schránek.

Odst. 2 c)

### **Přehled činností, jejichž vykonávání nebo poskytování bylo omezeno, nebo vyloučeno**

Od začátku působení banky nedošlo k žádnému omezení nebo vyloučení činností vykonávaných nebo poskytovaných Volksbank CZ, a.s.

## **§ 3 Informace o vztazích s bankou ovládanými osobami a osobami, v nichž je banka většinovým společníkem**

Volksbank CZ, a.s. neovládá jinou osobu a nemá většinový podíl na jiné právnické nebo fyzické osobě.

## § 4 Informace o vztazích s ovládajícími osobami a osobou, která je v bance většinovým společníkem

### 4.1.a) Volksbank International AG, Vídeň

v tis. Kč

31.12.2008 31.3.2009 30.6.2009 30.9.2009

4.1.b)	Přímý nebo nepřímý podíl banky na základním kapitálu v %	98	98	98	98
4.1.c)	Přímý nebo nepřímý podíl banky na hlasovacích právech v %	98	98	98	98
4.1.d)	Jiný způsob ovládní	0	0	0	0
4.1.e)	Souhrnná výše pohledávek	278 689	92 273	641 361	620 063
4.1.e)	Souhrnná výše závazků	7 845 238	8 015 446	4 799 075	4 584 469
4.1.f)	Souhrnná výše CP, které má banka v aktivech a jsou emitovány ovládající osobou (netto)	0	0	0	0
4.1.f)	Souhrnná výše závazků banky z CP emitovaných ovládající osobou	0	0	0	0
4.1.g)	Souhrnná výše bankou vydaných záruk	0	0	0	0
4.1.g)	Souhrnná výše bankou přijatých záruk	1 149 671	1 157 018	1 132 691	1 120 823

## § 5 Informace o vztazích se členy dozorčí rady, členy představenstva a s dalšími vedoucími zaměstnanci banky

Odst. 5.1 a)

Údaje o členech dozorčí rady, členech představenstva a údaje o dalších vedoucích zaměstnancích banky

### DOZORČÍ RADA

#### PŘEDSEDA

**Dr. BOSCHERT Friedhelm**

Datum nástupu do funkce: 24. 4. 2008

Praxe/Zkušenosti: bankovní praxe – 21 let, praxe ve vedoucí pozici – 14 let

Členství v orgánech jiných společností

Společnost	Země	Funkce
Volksbank International AG	Rakousko	předseda představenstva
Volksbank BH d.d.	Bosna a Hercegovina	předseda dozorčí rady
VB-Holding AG	Rakousko	člen dozorčí rady
Volksbank-Invest GmbH	Rakousko	člen dozorčí rady
IK Investmentbank AG	Rakousko	člen dozorčí rady
Vienna Economic Forum	Rakousko	člen představenstva

#### MÍSTOPŘEDSEDA

**Dr. BRAMERDORFER Engelbert**

Datum nástupu do funkce: 20. 4. 2009

Praxe/Zkušenosti: bankovní praxe – 11 let, praxe ve vedoucí pozici – 8 let

Členství v orgánech jiných společností

Společnost	Země	Funkce
Volksbank BH d.d.	Bosna a Hercegovina	místopředseda dozorčí rady
Electron Bank	Ukrajina	člen dozorčí rady

## ČLENOVÉ DOZORČÍ RADY

### UGOLINI Gabriele

Datum nástupu do funkce: 24. 4. 2008

Praxe/Zkušenosti: bankovní praxe – 35 let, praxe ve vedoucí pozici – 23 let

Členství v orgánech jiných společností

Společnost	Země	Funkce
Volksbank BH d.d.	Bosna a Hercegovina	člen dozorčí rady

### Mag. SZENKURÖK Peter

Datum nástupu do funkce: 24. 4. 2008

Praxe/Zkušenosti: bankovní praxe – 14 let, praxe ve vedoucí pozici – 8 let

Členství v orgánech jiných společností

Společnost	Země	Funkce
Volksbank Slowakei	Slovensko	člen dozorčí rady
Volksbank Kroatien	Chorvatsko	člen dozorčí rady
Volksbank Rumänien	Rumunsko	člen dozorčí rady

### Ing. DOBŘICKÝ Igor

Datum nástupu do funkce: 25. 6. 2009

Praxe/Zkušenosti: bankovní praxe – 11 let, praxe ve vedoucí pozici – 4 let

Členství v orgánech jiných společností

Společnost	Země	Funkce
x	x	x

### Ing. JANDA Miroslav

Datum nástupu do funkce: 25. 6. 2009

Praxe/Zkušenosti: bankovní praxe – 19 let, praxe ve vedoucí pozici – 15 roky

Členství v orgánech jiných společností

Společnost	Země	Funkce
x	x	x

## PŘEDSTAVENSTVO

---

### PŘEDSEDA

#### LURF Johann

Datum nástupu do funkce: 24. 4. 2008

Praxe/Zkušenosti: bankovní praxe – 33 let, praxe ve vedoucí pozici – 22 let

Členství v orgánech jiných společností

Společnost	Země	Funkce
x	x	x

### ČLENOVÉ

#### DAUMANN Gernot

Datum nástupu do funkce: 1. 2. 2009

Praxe/Zkušenosti: bankovní praxe – 20 let, praxe ve vedoucí pozici – 20 let

Členství v orgánech jiných společností

Společnost	Země	Funkce
x	x	x



### GUTHAN Frank

Datum nástupu do funkce: 1. 3. 2009

Praxe/Zkušenosti: bankovní praxe – 16 let, praxe ve vedoucí pozici – 14 let

Členství v orgánech jiných společností

Společnost	Země	Funkce
x	x	x

### Ing. HOLUB Libor

Datum nástupu do funkce: 26. 11. 2008

Praxe/Zkušenosti: bankovní praxe – 7 let, praxe ve vedoucí pozici – 14 let

Členství v orgánech jiných společností

Společnost	Země	Funkce
x	x	x

### VEDOUcí ZAMĚSTNANCI

Titul, příjmení, jméno	Funkce	Datum nástupu do funkce	Praxe v letech	
			Bankovní	Manažerská
<b>Bc. ADAMEC Zdeněk</b>	ved. štábního útvaru Informační bezpečnost	1.11.2005	7	1
<b>Ing. CACKA Julius</b>	ved. odd. Problematické úvěrové pohledávky	1.3.2002	15	23
<b>DAUMANN Gernot</b>	ved. rezortu 002	1.2.2009	20	20
<b>Ing. DOBŘICKÝ Igor</b>	ved. odboru IT a Organizace	7.6.2005	11	3
<b>DUDEK Marian MBA</b>	ved. odd. Real Estate Financing	1.1.2009	17	8
<b>Ing. DVOŘÁK Mojmir</b>	ved. odboru Firemní klientela	2.4.2002	17	16
<b>GUTHAN Frank</b>	ved. rezortu 003	1.3.2009	16	14
<b>Ing. HOLUB Libor</b>	ved. rezortu 004	26.11.2008	7	14
<b>KLOUČEK Zdeněk</b>	ved. odd. Corporate Risk Management	25.1.2007	12	8
<b>LURF Johann</b>	ved. rezortu 001	1.6.1996	33	22
<b>Ing. MACHÁČEK Viktor</b>	ved. odd. Treasury Settlement	1.5.2009	14	10
<b>Ing. Mgr. MINAŘÍKOVÁ Lenka</b>	ved. štábního útvaru Řízení lidských zdrojů	1.7.2002	7	6
<b>Ing. MERTA Petr</b>	ved. odd. Veřejný sektor	6.10.1998	25	18
<b>MIGLIORINI Giorgio</b>	ved. odd. International Desk	27.4.1999	41	9
<b>Ing. NEČESAL Karel</b>	ved. štábního útvaru Sales Support	2.4.2002	6	9
<b>Ing. NOSEK Libor</b>	ved. odboru Finance Management	1.2.2009	12	9
<b>Ing. PETR Karel</b>	ved. odd. Treasury/ Treasury Securities & Sales	2.4.2002	14	14
<b>Ing. PLANETOVÁ Olga</b>	ved. štábního útvaru Audit / Revize	31.12.2003	5	4
<b>RIGGIO Domenico</b>	ved. odd. International Desk	1.5.2009	7	0
<b>Ing. ROHÁČEK Jiří</b>	ved. štábního útvaru Riskcontrolling&Reporting	23.5.2003	7	6
<b>SEDLÁČEK Jan</b>	ved. odd. Credit Settlement	1.9.2006	10	11
<b>Mgr. VANČO Filip</b>	ved. odd. Compliance & AML	1.4.2009	5	0
<b>Ing. VLČEK Luboš</b>	ved. štábního útvaru Vnitřní správa	20.1.1998	10	15
<b>VOJÁČKOVÁ Romana</b>	ved. odd. Platební styk	1.5.2001	15	11
<b>VÖGERL Andreas</b>	ved. odboru Retail	1.11.2002	26	26

Zaměstnanci banky v jiných právnických osobách

Titul, příjmení, jméno	Společnost	Země	Funkce
<b>Ing. DOSTÁL Norbert</b>	TOP OPTIMAL, s.r.o.	Česká republika	jednatel
<b>MIGLIORINI Giorgio</b>	MIWA s.r.o.	Česká republika	jednatel
<b>NIKODÝMOVÁ Pavla</b>	CARIMEX, spol. s r. o. - v likvidaci	Česká republika	likvidátor společnosti, jednatel
<b>ŠTENCL Radek</b>	NaTech s.r.o.	Česká republika	jednatel
<b>TOMÁŠKOVÁ Jana</b>	Topol, s.r.o.	Česká republika	jednatel

Odst. 5.1. b)

**Údaje o souhrnné výši bankou poskytnutých úvěrů členům dozorčí rady, členům představenstva a dalším vedoucím zaměstnancům banky**

v tis. Kč

	31.12.2008	31.3.2009	30.6.2009	30.9.2009
Souhrnná výše bankou poskytnutých úvěrů členům dozorčí rady	6 291	6 259	2 448	2 412
Souhrnná výše bankou poskytnutých úvěrů členům představenstva	0	0	0	0
Souhrnná výše bankou poskytnutých úvěrů vedoucím pracovníkům banky	10 360	10 166	7 548	9 538

Odst. 5.1. c)

**Údaje o souhrnné výši bankou vydaných záruk za členy dozorčí rady, členy představenstva a dalšími vedoucími zaměstnanci banky**

v tis. Kč

	31.12.2008	31.3.2009	30.6.2009	30.9.2009
Souhrnná výše bankou vydaných záruk členům dozorčí rady, členům představenstva a vedoucím pracovníkům banky	0	0	0	0

## § 6 Informace o hospodaření banky a o řízení rizik

Odst. 6.1, 6.3, 6.5

Čtvrtletní rozvaha a čtvrtletní výkaz zisku a ztráty a poměrové a další ukazatele jsou uvedeny v příloze č. 2 a č. 2.1.

Odst. 6.4

### Kvalitativní informace o řízení rizik

Banka uplatňuje v oblasti řízení rizik konzervativní přístup. Výchozími body jsou platná regulační legislativa a riziková strategie skupiny. Banka používá systém regulačních a interních limitů, jejichž výše a dodržování jsou pravidelně sledovány.

Hlavními obecnými zásadami procesu řízení rizik jsou optimalizace poměru mezi rizikem a očekávaným výnosem, funkční řídicí a kontrolní systém, oddělení neslučitelných funkcí, identifikace a analýza rizik, diverzifikace portfolia a v neposlední řadě i zajištění přesnosti a kompletnosti dat v bankovním systému. Vedení banky je pravidelně informováno o míře podstupovaných rizik a systém řízení rizik je sledován a vyhodnocován.

V organizační struktuře řízení rizik má centrální pozici představenstvo banky, které určuje strategii řízení rizik, schvaluje bankovní řídicí dokumenty včetně limitů a povolených postupů a rozhoduje o významných rizikových pozicích. Výbor pro řízení rizik sleduje rizikový profil banky ve všech hlavních typech rizik včetně dostatečnosti jejich krytí kapitálem (systém vnitřně stanoveného kapitálu). Oddělení přímo podřízená členu představenstva zodpovědnému za řízení rizik analyzují rizikovou pozici banky, kontrolují dodržování limitů, informují o zjištěných výsledcích, popřípadě sama schvalují rizikové pozice v rámci stanovených oprávnění.

### Řízení úvěrového rizika

Poskytování úvěrových produktů je jednou z hlavních obchodních činností banky. Tomu odpovídá důraz, který je kladen na řízení úvěrového rizika. Tento proces zahrnuje identifikaci rizik, měření rizikové pozice, sledování limitů a přijímání opatření vedoucích ke snížení podstupovaného úvěrového rizika. Proces probíhá na úrovni jednotlivého klienta i na úrovni úvěrového portfolia.

Při hodnocení úvěrové bonity klienta se banka zaměřuje zejména na analýzu jeho finanční situace, schopnost splácet poskytnutý úvěr z vlastního cash flow a na dosavadní zkušenost s klientem.

Banka připravuje přechod na výpočet kapitálového požadavku k úvěrovému riziku investičního portfolia založený na interním ratingu (IRB přístup). Úvěrová kvalita každého klienta je posuzována interním ratingovým systémem odpovídajícím typu hodnoceného klienta. Klient je tak zařazen do jednoho z 20 stupňů interní ratingové stupnice (dalších 5 stupňů je určeno pro expozice v selhání). Každému takovému stupni je pevně přiřazena roční pravděpodobnost selhání klienta, která se používá jako jeden z parametrů rozhodovacího procesu. Ratingové nástroje jsou pravidelně testovány

a následně odpovídajícím způsobem upravovány tak, aby odhad pravděpodobnosti selhání klienta byl korektní.

Dalším hodnoceným kritériem při posuzování úvěrové žádosti je kvalita zajišťovacích instrumentů. Katalog těchto instrumentů definuje akceptované typy zajištění, způsob stanovení jejich reálné hodnoty, frekvenci přecenění a odpovědnosti jednotlivých oddělení banky. Posuzování a schvalování úvěrových návrhů probíhá nezávisle na obchodních útvarech. Schvalovací kompetence jsou delegovány představenstvem banky a jsou objemově rozčleněny do několika úrovní.

Banka provádí pravidelný monitoring jednotlivých angažovaností za účelem průběžného sledování kvality úvěrového portfolia. Tento proces zvyšuje pravděpodobnost, že možné budoucí selhání klienta bude včas rozpoznáno. Pro tento případ je v bance nastaven fungující systém včasného řešení problematických pohledávek, který snižuje pravděpodobnost vzniku ztráty z úvěrového obchodu.

Banka dodržuje všechny regulatorní limity angažovanosti investičního portfolia.

### **Řízení tržních rizik**

Hlavním nástrojem řízení tržních rizik je soustava limitů pro jednotlivé typy tržních rizik. Dodržování limitů je pravidelně sledováno a zjištěné informace jsou předávány představenstvu, výboru pro řízení rizik a příslušným obchodním útvarům. Limity jsou stanoveny interně, mateřskou společností nebo regulatorními předpisy ČNB. Pravidelně probíhá stresové testování tržních rizik.

V oblasti měnového rizika banka řídí svoji rizikovou pozici formou uzavírání obchodů na měnovém trhu. Riziková pozice je denně sledována a porovnávána s platnými limity.

Expozice banky vůči úrokovému riziku je na straně aktiv výrazně omezena navázáním úrokové sazby převážné části úvěrů na krátkodobé sazby mezibankovního trhu. Rovněž na straně pasiv se rozhodující objem úročených pozic vyznačuje možností rychle reagovat na změny tržní úrokové míry. Podíl aktiv nebo pasiv s dlouhodobě pevnou úrokovou sazbou (hlavní zdroj úrokového rizika) je vyvažován s využitím úrokových swapů a emitovaných dluhopisových cenných papírů. Úroková pozice banky je pravidelně měřena a porovnávána s platnými limity.

Tržní volatilitě cenných papírů je banka vystavena v nevysoké míře formou drženého portfolia dluhopisů. Z regulatorního hlediska banka vede malé obchodní portfolio.

### **Riziko likvidity**

Výchozím bodem pro řízení rizika likvidity je denně prováděná analýza skutečné zbytkové splatnosti aktiv a pasiv, a to v jednotlivých hlavních měnách i agregovaně přes všechny měny. Na základě této analýzy banka denně sleduje plnění interních limitů likvidity. Struktura limitů vychází z poměru aktiv a pasiv s danou dobou zbytkové splatnosti.

Při řízení krátkodobé likvidní pozice banka zahrnuje plánované a očekávané peněžní toky pro 5 následujících pracovních dnů. Za účelem dlouhodobého výhledu je se zahrnutím údajů o dosavadní i plánované struktuře rozvahy pravidelně vyhotovován scénář pro řízení rizika likvidity. Tento scénář je předkládán výboru pro řízení rizik. Pohotovostní plán je připraven pro teoretický případ mimořádných okolností ohrožujících likviditu banky.

### **Operační riziko**

V souladu s regulatorními požadavky banka disponuje potřebnými interními předpisy pro řízení operačního rizika, včetně oblastí informační bezpečnosti, kontinuity provozu nebo praní špinavých peněz. Pro jednotlivé procesy je vytvořen systém kontrolních mechanismů.

Proces řízení operačního rizika zahrnuje identifikaci, evidenci, vyhodnocení a ocenění rizik včetně opatření k jejich minimalizaci a probíhá v úrovni skutečných událostí i latentních rizik.

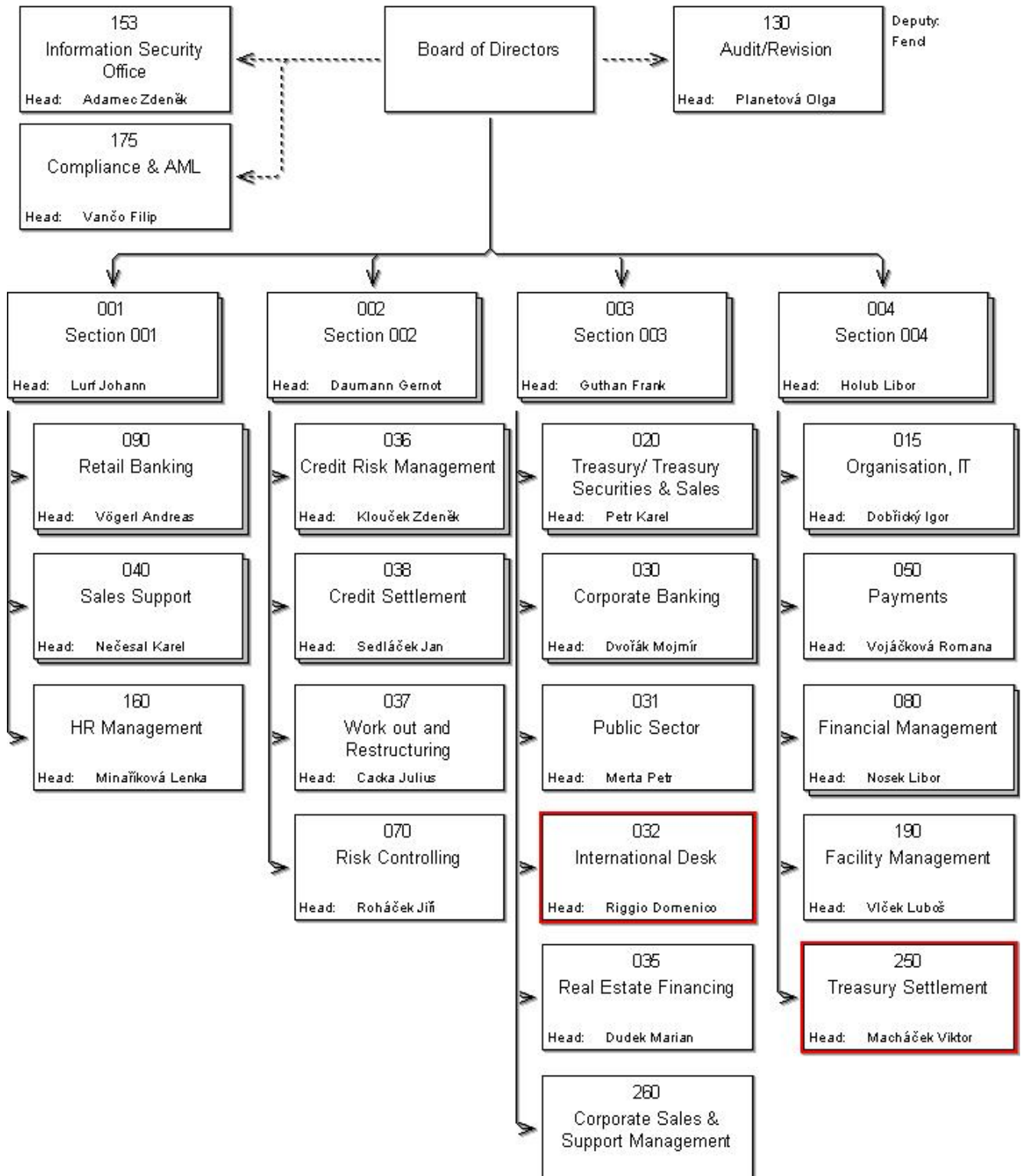
Identifikované události jsou posuzovány a vyhodnocovány individuálně a přijímaná opatření jsou navrhována nejen v závislosti na četnosti jejich výskytu a objemu realizované/předpokládané ztráty/zisku, ale i s ohledem na závažnost a příčinu vzniku. Cílem je zajistit, aby přijímaná opatření efektivně minimalizovala či zamezila dalšímu výskytu podobného typu události.

## **§ 7 Výroční zpráva**

Výroční zpráva Volksbank CZ, a.s. za rok 2008 je uveřejněna na internetových stránkách [www.volksbank.cz](http://www.volksbank.cz) v menu O bance/Výroční zprávy. Tento dokument je volně ke stažení.

**Přílohy**  
**Příloha č. 1**  
**CELKOVÉ ORGANIZAČNÍ SCHÉMA BANKY**

 **Reviewed** Valid as of: 1. 5. 2009



## Příloha č. 2 – údaje podle Mezinárodních účetních standardů (IFRS)

### A. STRUKTURA ÚDAJŮ O FINANČNÍ SITUACI BANKY

#### 1. ROZVAHA BANKY

v tis. Kč		31.12.2008	31.3.2009	30.6.2009	30.9.2009
1-14	<b>Aktiva celkem</b>	<b>47 783 809</b>	<b>50 757 457</b>	<b>50 582 039</b>	<b>48 974 561</b>
1.	Pokladní hotovost a pohledávky vůči centrálním bankám	2 808 457	1 729 709	4 033 007	2 467 693
2.	Finanční aktiva k obchodování	478 785	245 103	234 671	150 873
2.1	Deriváty k obchodování s kladnou reálnou hodnotou	342 285	108 912	82 961	75 044
2.2	Kapitálové nástroje k obchodování	0	0	0	0
2.3	Dluhové cenné papíry k obchodování	136 500	136 191	151 710	75 829
2.4	Pohledávky k obchodování	0	0	0	0
3.	Finanční aktiva v reálné hodnotě vykáz. do zisku nebo ztráty	7 215	7 264	239 175	248 704
3.1	Kapitálové nástroje v reálné hodnotě vykázané do zisku/ztráty	0	0	0	0
3.2	Dluhové cenné papíry v reálné hodnotě vykázané do zisku/ztráty	7 215	7 264	239 175	248 704
3.3	Pohledávky v reálné hodnotě vykázané do zisku/ztráty	0	0	0	0
4.	Realizovatelná finanční aktiva	171 109	171 187	30 539	766 487
4.1	Kapitálové nástroje realizovatelné	171 109	171 187	30 539	30 539
4.2	Dluhové cenné papíry realizovatelné	0	0	0	735 948
4.3	Pohledávky realizovatelné	0	0	0	0
5.	Úvěry a jiné pohledávky	43 646 425	47 922 314	45 065 421	44 432 233
5.1	Dluhové cenné papíry neobchodovatelné	0	0	0	0
5.2	Pohledávky	43 646 425	47 922 314	45 065 421	44 432 233
6.	Finanční investice držené do splatnosti	203 784	200 379	450 069	400 941
6.1	Dluhové cenné papíry držené do splatnosti	203 784	200 379	450 069	400 941
6.2	Pohledávky držené do splatnosti	0	0	0	0
7.	Zajišťovací deriváty s kladnou reálnou hodnotou	0	0	0	0
8.	Kladné změny reálné hodnoty portfolia zajišťovaných nástrojů	0	0	0	0
9.	Hmotný majetek	257 246	247 838	246 564	238 238
9.1	Pozemky, budovy a zařízení	257 246	247 838	246 564	238 238
9.2	Investice do nemovitostí	0	0	0	0
10	Nehmotný majetek	114 278	112 507	110 837	108 693
10.1	Goodwill	0	0	0	0
10.2	Ostatní nehmotný majetek	114 278	112 507	110 837	108 693
11.	Účasti v přidružených a ovládaných osobách a ve spol.podn.	0	0	0	0
12	Daňové pohledávky	42 062	35 523	71 603	74 746
12.1	Pohledávky ze splatné daně	25 605	18 756	53 953	57 529
12.2	Pohledávky z odložené daně	16 457	16 767	17 650	17 217
13.	Ostatní aktiva	54 448	85 633	100 153	85 953
14.	Neoběžná aktiva a vyřazované skupiny určené k prodeji	0	0	0	0

1-19	<b>Závazky a vlastní kapitál celkem</b>	<b>47 783 809</b>	<b>50 757 457</b>	<b>50 582 039</b>	<b>48 974 561</b>
1-11	<b>Závazky celkem</b>	<b>42 505 604</b>	<b>45 429 435</b>	<b>45 223 632</b>	<b>43 561 603</b>
1.	Vklady, úvěry a ostatní finanční závazky vůči centrálním bankám	0	0	0	0
2.	Finanční deriváty k obchodování	110 360	95 234	78 362	87 062
2.1	Deriváty k obchodování se zápornou reálnou hodnotou	110 360	95 234	78 362	87 062
2.2	Závazky z krátkých prodejů	0	0	0	0
2.3	Vklady, úvěry a ostatní finanční závazky k obchodování	0	0	0	0
2.4	Emitované dluhové cenné papíry určené k odkupu v krátkém období	0	0	0	0
3.	Finanční závazky v reálné hodnotě vykázané do zisku/ztráty	0	0	232 253	480 254
3.1	Vklady, úvěry a ost. fin. závazky v reálné hod. vykázané do zisku/ztráty	0	0	0	480 254
3.2	Emitované dluh. cenné papíry v reál. hod. vykázané do zisku nebo ztráty	0	0	0	0



3.3	Podřízené závazky v reálné hodnotě vykázané do zisku nebo ztráty	0	0	0	0
4.	Finanční závazky v naběhlé hodnotě	41 837 158	44 585 344	43 862 841	42 218 121
4.1	Vklady a ostatní finanční závazky v naběhlé hodnotě	37 867 550	40 586 168	39 793 121	38 182 362
4.1.1	Vklady a ost. fin. závazky v naběhlé hodnotě vůči úvěr. institucím	14 409 225	14 369 758	11 593 670	10 956 980
4.1.2	Vklady a ost. fin. záv. v naběhlé hod. vůči jin. osobám než úvěr. inst.	23 458 277	26 216 367	28 199 434	27 225 375
4.1.3	Ostatní finanční závazky v naběhlé hodnotě sektorově nečleněné	48	43	17	7
4.3	Emitované dluhové cenné papíry v naběhlé hodnotě	3 696 718	3 717 125	3 809 368	3 781 134
4.4	Podřízené závazky v naběhlé hodnotě	272 890	282 051	260 352	254 625
5.	Finanční závazky spojené s převáděnými aktivy	0	0	0	0
6.	Zajišťovací deriváty se zápornou reálnou hodnotou	0	0	0	0
7.	Záporné změny reál. hodnoty portfolia zajišťovaných nástrojů	0	0	0	0
8.	Rezervy	20 983	20 995	15 798	14 711
9.	Daňové závazky	0	0	0	0
9.1	Závazky ze splatné daně	0	0	0	0
9.2	Závazky z odložené daně	0	0	0	0
10.	Ostatní závazky	537 103	727 862	1 034 378	761 455
11.	Závazky spojené s vyřazovanými skupinami určenými k prodeji	0	0	0	0
12-19	<b>Vlastní kapitál celkem</b>	<b>5 278 205</b>	<b>5 328 022</b>	<b>5 358 407</b>	<b>5 412 958</b>
12.	Základní kapitál	2 005 380	2 005 380	2 005 380	2 005 380
13.	Emisní ážio	2 694 628	2 694 628	2 694 628	2 694 628
14.	Další vlastní kapitál	0	0	0	0
15.	Fondy z přecenění a ostatní oceňovací rozdíly	10 272	9 627	5 864	3 152
16.	Rezervní fondy	52 863	52 863	69 803	69 803
17.	Nerozdělený zisk (neuhrazená ztráta) z předchozích období	176 253	515 062	498 122	498 122
18.	Vlastní akcie	0	0	0	0
19.	Zisk (ztráta) za běžné účetní období	338 809	50 462	84 610	141 873



## 2. VÝKAZ ZISKU A ZTRÁTY

v tis. Kč		31.12.2008	31.3.2009	30.6.2009	30.9.2009
1.	Zisk z finanční a provozní činnosti	1 736 389	392 676	752 713	1 110 042
1.1	Úrokové výnosy	2 332 747	582 594	1 092 724	1 589 558
1.2	Úrokové náklady	-1 000 731	-278 698	-522 773	-733 330
1.3	Výnosy z dividend	0	0	0	0
1.4	Výnosy z poplatků a provizí	437 178	97 116	195 159	302 988
1.5	Náklady na poplatky a provize	-54 482	-9 802	-18 479	-42 317
1.6	Realizované zisky/ztráty z fin. aktiv a závazků nevykáz. v RH do Z/Z	-1 410	-85	4 695	-1 121
1.7	Zisk (ztráta) z finančních aktiv a závazků k obchodování	28 727	6 814	10 915	-2 613
1.8	Zisk (ztráta) z fin. aktiv a závazků v RH vykázané do zisku/ztráty	-18	-15	65	13 846
1.9	Zisk (ztráta) ze zajišťovacího účetnictví	0	0	0	0
1.10	Kurzové rozdíly	6 495	506	1 274	-313
1.11	Zisk (ztráta) z odúčtování aktiv jiných než držených k prodeji	0	0	0	0
1.12	Ostatní provozní výnosy	10 654	557	1 962	3 282
1.13	Ostatní provozní náklady	-22 771	-6 311	-12 829	-19 938
2.	Správní náklady	-738 932	-190 057	-390 641	-571 205
2.1	Náklady na zaměstnance	-413 758	-113 263	-222 905	-331 215
2.2	Ostatní správní náklady	-325 174	-76 794	-167 736	-239 990
3.	Odpisy	-84 814	-24 707	-44 575	-65 284
4.	Tvorba rezerv	-12 685	0	5 162	6 125
5.	Ztráty ze znehodnocení	-459 137	-119 523	-194 226	-268 668
5.1	Ztráty ze znehodnocení fin. aktiv nevykázaných v RH do zisku/ztráty	-459 137	-119 523	-194 226	-268 668
5.2	Ztráty ze znehodnocení nefinančních aktiv	0	0	0	0
6.	Negativní goodwill bezprostředně zahrnutý do výkazu zisku/ztráty	0	0	0	0
7.	Podíl na zisku/ztrátě přídr. a ovládaných osob a společných podniků	0	0	0	0
8.	Zisk nebo ztráta z neoběžných aktiv a vyřazovaných skupin	1 880	373	548	1 034
1-8	<b>Zisk nebo ztráta z pokračujících činností před zdaněním</b>	<b>442 701</b>	<b>58 762</b>	<b>128 981</b>	<b>212 044</b>
9.	Náklady na daň z příjmů	-103 892	-8 300	-44 371	-70 171
10.	<b>Zisk nebo ztráta po zdanění</b>	<b>338 809</b>	<b>50 462</b>	<b>84 610</b>	<b>141 873</b>
10.1	<i>Zisk nebo ztráta z pokračujících činností po zdanění</i>	338 809	50 462	84 610	141 873
10.2	<i>Zisk nebo ztráta z ukončované činnosti po zdanění</i>	0	0	0	0

### 3. INFORMACE O POHLEDÁVKÁCH Z FINANČNÍCH ČINNOSTÍ BEZ SELHÁNÍ A SE SELHÁNÍM

<i>K ultimu vykazovaného období (k 30.9.2009)</i>	Hodnota před znehodnocením	Účetní hodnota (netto)	Opravné položky k jednotlivým pohledávkám	Opravné položky k port. pohled. jednotlivě bez znehodnocení	Opravné položky k portfoliu jednotlivě nevýznam. pohledávek	Kumulovaná ztráta z ocenění reálnou hodnotou
<b>Pohledávky z finančních činností celkem</b>	<b>45 515 004</b>	<b>44 429 388</b>	<b>1 028 806</b>	<b>56 810</b>	<b>0</b>	<b>0</b>
<b>Pohledávky za úvěrovými institucemi</b>	<b>6 069 663</b>	<b>6 069 663</b>	<b>0</b>	<b>0</b>	<b>0</b>	<b>0</b>
<i>Pohledávky za úvěrovými institucemi bez selhání</i>	<b>6 069 663</b>	<b>6 069 663</b>	<b>0</b>	<b>0</b>	<b>0</b>	<b>0</b>
Standardní pohledávky za úvěrovými institucemi	<b>6 069 663</b>	6 069 663	0	0	0	0
Sledované pohledávky za úvěrovými institucemi	<b>0</b>	0	0	0	0	0
<i>Pohledávky za úvěrovými institucemi se selháním</i>	<b>0</b>	<b>0</b>	<b>0</b>	<b>0</b>	<b>0</b>	<b>0</b>
Nestandardní pohledávky za úvěrovými institucemi	<b>0</b>	0	0	0	0	0
Pochybné pohledávky za úvěrovými institucemi	<b>0</b>	0	0	0	0	0
Ztrátové pohledávky za úvěrovými institucemi	<b>0</b>	0	0	0	0	0
<b>Pohledávky za jinými osobami než úvěr.institucemi</b>	<b>39 445 341</b>	<b>38 359 725</b>	<b>1 028 806</b>	<b>56 810</b>	<b>0</b>	<b>0</b>
<i>Pohledávky za j. osobami než úvěr.institucemi bez selhání</i>	<b>36 746 535</b>	<b>36 689 725</b>	<b>0</b>	<b>56 810</b>	<b>0</b>	<b>0</b>
Standardní pohledávky za jinými osobami než úvěr.institucemi	<b>31 305 598</b>	31 264 410	0	41 188	0	0
Sledované pohledávky za jin. osobami než úvěr.institucemi	<b>5 440 937</b>	5 425 315	0	15 622	0	0
<i>Pohledávky za jin. osobami než úvěr.institucemi se selháním</i>	<b>2 698 806</b>	<b>1 670 000</b>	<b>1 028 806</b>	<b>0</b>	<b>0</b>	<b>0</b>
Nestandardní pohledávky za jin. osobami než úvěr.institucemi	<b>737 957</b>	697 769	40 188	0	0	0
Pochybné pohledávky za jinými osobami než úvěr.institucemi	<b>552 885</b>	476 435	76 450	0	0	0
Ztrátové pohledávky za jinými osobami než úvěr.institucemi	<b>1 407 965</b>	495 797	912 168	0	0	0

<i>K ultimu 1. předcházejícího čtvrtletí (k 30.6.2009)</i>	Hodnota před znehodnocením	Účetní hodnota (netto)	Opravné položky k jednotlivým pohledávkám	Opravné položky k port. pohled. jednotlivě bez znehodnocení	Opravné položky k portfoliu jednotlivě nevýznam. pohledávek	Kumulovaná ztráta z ocenění reálnou hodnotou
<b>Pohledávky z finančních činností celkem</b>	<b>46 100 647</b>	<b>45 065 246</b>	<b>974 263</b>	<b>61 137</b>	<b>0</b>	<b>0</b>
<b>Pohledávky za úvěrovými institucemi</b>	<b>6 199 172</b>	<b>6 199 172</b>	<b>0</b>	<b>0</b>	<b>0</b>	<b>0</b>
<i>Pohledávky za úvěrovými institucemi bez selhání</i>	<b>6 199 172</b>	<b>6 199 172</b>	<b>0</b>	<b>0</b>	<b>0</b>	<b>0</b>
Standardní pohledávky za úvěrovými institucemi	<b>6 199 172</b>	6 199 172	0	0	0	0
Sledované pohledávky za úvěrovými institucemi	<b>0</b>	0	0	0	0	0
<i>Pohledávky za úvěrovými institucemi se selháním</i>	<b>0</b>	<b>0</b>	<b>0</b>	<b>0</b>	<b>0</b>	<b>0</b>
Nestandardní pohledávky za úvěrovými institucemi	<b>0</b>	0	0	0	0	0
Pochybné pohledávky za úvěrovými institucemi	<b>0</b>	0	0	0	0	0
Ztrátové pohledávky za úvěrovými institucemi	<b>0</b>	0	0	0	0	0
<b>Pohledávky za jinými osobami než</b>	<b>39 901 475</b>	<b>38 866 074</b>	<b>974 263</b>	<b>61 137</b>	<b>0</b>	<b>0</b>

<b>úvěr.institucemi</b>						
<i>Pohledávky za j. osobami než úvěr.institucemi bez selhání</i>	<b>37 258 913</b>	<b>37 197 775</b>	<b>0</b>	<b>61 137</b>	<b>0</b>	<b>0</b>
Standardní pohledávky za jinými osobami než úvěr.institucemi	<b>31 823 997</b>	31 778 757	0	45 240	0	0
Sledované pohledávky za jin. osobami než úvěr.institucemi	<b>5 434 916</b>	5 419 018	0	15 897	0	0
<i>Pohledávky za jin. osobami než úvěr.institucemi se selháním</i>	<b>2 642 562</b>	<b>1 668 299</b>	<b>974 263</b>	<b>0</b>	<b>0</b>	<b>0</b>
Nestandardní pohledávky za jin. osobami než úvěr.institucemi	<b>792 870</b>	742 254	50 616	0	0	0
Pochybné pohledávky za jinými osobami než úvěr.institucemi	<b>552 550</b>	479 152	73 398	0	0	0
Ztrátové pohledávky za jinými osobami než úvěr.institucemi	<b>1 297 142</b>	446 893	850 249	0	0	0

<i>K ultimu 2. předcházejícího čtvrtletí (k 31.3.2009)</i>	Hodnota před znehodnocením	Účetní hodnota (netto)	Opravné položky k jednotlivým pohledávkám	Opravné položky k port. pohled. jednotlivě bez znehodnocení	Opravné položky k portfoliu jednotlivě nevýznam. pohledávek	Kumulovaná ztráta z ocenění reálnou hodnotou
<b>Pohledávky z finančních činností celkem</b>	<b>48 894 110</b>	<b>47 922 265</b>	<b>910 430</b>	<b>61 415</b>	<b>0</b>	<b>0</b>
<b>Pohledávky za úvěrovými institucemi</b>	<b>8 656 632</b>	<b>8 656 632</b>	<b>0</b>	<b>0</b>	<b>0</b>	<b>0</b>
<i>Pohledávky za úvěrovými institucemi bez selhání</i>	<b>8 656 632</b>	<b>8 656 632</b>	<b>0</b>	<b>0</b>	<b>0</b>	<b>0</b>
Standardní pohledávky za úvěrovými institucemi	<b>8 656 632</b>	8 656 632	0	0	0	0
Sledované pohledávky za úvěrovými institucemi	<b>0</b>	0	0	0	0	0
<i>Pohledávky za úvěrovými institucemi se selháním</i>	<b>0</b>	<b>0</b>	<b>0</b>	<b>0</b>	<b>0</b>	<b>0</b>
Nestandardní pohledávky za úvěrovými institucemi	<b>0</b>	0	0	0	0	0
Pochybné pohledávky za úvěrovými institucemi	<b>0</b>	0	0	0	0	0
Ztrátové pohledávky za úvěrovými institucemi	<b>0</b>	0	0	0	0	0
<b>Pohledávky za jinými osobami než úvěr.institucemi</b>	<b>40 237 478</b>	<b>39 265 633</b>	<b>910 430</b>	<b>61 415</b>	<b>0</b>	<b>0</b>
<i>Pohledávky za j. osobami než úvěr.institucemi bez selhání</i>	<b>36 935 188</b>	<b>36 873 773</b>	<b>0</b>	<b>61 415</b>	<b>0</b>	<b>0</b>
Standardní pohledávky za jinými osobami než úvěr.institucemi	<b>31 970 376</b>	31 922 852	0	47 525	0	0
Sledované pohledávky za jin. osobami než úvěr.institucemi	<b>4 964 811</b>	4 950 921	0	13 890	0	0
<i>Pohledávky za jin. osobami než úvěr.institucemi se selháním</i>	<b>3 302 290</b>	<b>2 391 860</b>	<b>910 430</b>	<b>0</b>	<b>0</b>	<b>0</b>
Nestandardní pohledávky za jin. osobami než úvěr.institucemi	<b>1 293 372</b>	1 231 930	61 442	0	0	0
Pochybné pohledávky za jinými osobami než úvěr.institucemi	<b>947 475</b>	823 506	123 968	0	0	0
Ztrátové pohledávky za jinými osobami než úvěr.institucemi	<b>1 061 443</b>	336 424	725 019	0	0	0

<i>K ultimu 3. předcházejícího čtvrtletí (k 31.12.2008)</i>	Hodnota před znehodnocením	Účetní hodnota (netto)	Opravné položky k jednotlivým pohledávkám	Opravné položky k port. pohled. jednotlivě bez znehodnocení	Opravné položky k portfoliu jednotlivě nevýznam. pohledávek	Kumulovaná ztráta z ocenění reálnou hodnotou
<b>Pohledávky z finančních činností celkem</b>	<b>44 500 796</b>	<b>43 646 418</b>	<b>774 926</b>	<b>79 452</b>	<b>0</b>	<b>0</b>
<b>Pohledávky za úvěrovými institucemi</b>	<b>4 587 095</b>	<b>4 587 095</b>	<b>0</b>	<b>0</b>	<b>0</b>	<b>0</b>
<i>Pohledávky za úvěrovými institucemi bez selhání</i>	<b>4 587 095</b>	<b>4 587 095</b>	<b>0</b>	<b>0</b>	<b>0</b>	<b>0</b>

Standardní pohledávky za úvěrovými institucemi	<b>4 587 095</b>	4 587 095	0	0	0	0
Sledované pohledávky za úvěrovými institucemi	<b>0</b>	0	0	0	0	0
<i>Pohledávky za úvěrovými institucemi se selháním</i>	<b>0</b>	<b>0</b>	<b>0</b>	<b>0</b>	<b>0</b>	<b>0</b>
Nestandardní pohledávky za úvěrovými institucemi	<b>0</b>	0	0	0	0	0
Pochybné pohledávky za úvěrovými institucemi	<b>0</b>	0	0	0	0	0
Ztrátové pohledávky za úvěrovými institucemi	<b>0</b>	0	0	0	0	0
<b>Pohledávky za jinými osobami než úvěr.institucemi</b>	<b>39 913 701</b>	<b>39 059 323</b>	<b>774 926</b>	<b>79 452</b>	<b>0</b>	<b>0</b>
<i>Pohledávky za j. osobami než úvěr.institucemi bez selhání</i>	<b>37 298 487</b>	<b>37 219 035</b>	<b>0</b>	<b>79 452</b>	<b>0</b>	<b>0</b>
Standardní pohledávky za jinými osobami než úvěr.institucemi	<b>31 868 190</b>	31 809 871	0	58 319	0	0
Sledované pohledávky za jin. osobami než úvěr.institucemi	<b>5 430 298</b>	5 409 164	0	21 133	0	0
<i>Pohledávky za jin. osobami než úvěr.institucemi se selháním</i>	<b>2 615 213</b>	<b>1 840 287</b>	<b>774 926</b>	<b>0</b>	<b>0</b>	<b>0</b>
Nestandardní pohledávky za jin. osobami než úvěr.institucemi	<b>1 300 602</b>	1 250 111	50 491	0	0	0
Pochybné pohledávky za jinými osobami než úvěr.institucemi	<b>397 663</b>	349 710	47 953	0	0	0
Ztrátové pohledávky za jinými osobami než úvěr.institucemi	<b>916 948</b>	240 466	676 482	0	0	0

#### 4. INFORMACE O POHLEDÁVKÁCH BEZ ZNEHODNOCENÍ A SE ZNEHODNOCENÍM

<i>K ultimu vykazovaného období (k 30.9.2009)</i>	Hodnota před znehodnocením		Opravné položky	Kumulovaná ztráta z ocenění reálnou hodnotou	Účetní hodnota (netto)	
	Pohledávky oceňované naběhlou hodnotou	Pohledávky oceňované reálnou hodnotou	Pohledávky oceňované naběhlou hodnotou	Pohledávky oceňované reálnou hodnotou	Pohledávky oceňované naběhlou hodnotou	Pohledávky oceňované reálnou hodnotou
Pohledávky bez znehodnocení	45 858 944	0	XX	XX	45 858 944	0
Pohledávky se znehodnocením	1 806 564	0	1 085 616	0	720 948	0

<i>K ultimu 1. předcházejícího čtvrtletí (k 30.6.2009)</i>	Hodnota před znehodnocením		Opravné položky	Kumulovaná ztráta z ocenění reálnou hodnotou	Účetní hodnota (netto)	
	Pohledávky oceňované naběhlou hodnotou	Pohledávky oceňované reálnou hodnotou	Pohledávky oceňované naběhlou hodnotou	Pohledávky oceňované reálnou hodnotou	Pohledávky oceňované naběhlou hodnotou	Pohledávky oceňované reálnou hodnotou
Pohledávky bez znehodnocení	48 240 436	0	XX	XX	48 240 436	0
Pohledávky se znehodnocením	1 528 329	0	1 035 401	0	492 928	0

<i>K ultimu 2. předcházejícího čtvrtletí (k 31.3.2009)</i>	Hodnota před znehodnocením		Opravné položky	Kumulovaná ztráta z ocenění reálnou hodnotou	Účetní hodnota (netto)	
	Pohledávky oceňované naběhlou hodnotou	Pohledávky oceňované reálnou hodnotou	Pohledávky oceňované naběhlou hodnotou	Pohledávky oceňované reálnou hodnotou	Pohledávky oceňované naběhlou hodnotou	Pohledávky oceňované reálnou hodnotou
Pohledávky bez znehodnocení	46 972 197	0	XX	XX	46 972 197	0
Pohledávky se znehodnocením	3 302 290	0	971 845	0	2 330 446	0

<i>K ultimu 3. předcházejícího čtvrtletí (k 31.12.2008)</i>	Hodnota před znehodnocením		Opravné položky	Kumulovaná ztráta z ocenění reálnou hodnotou	Účetní hodnota (netto)	
	Pohledávky oceňované naběhlou hodnotou	Pohledávky oceňované reálnou hodnotou	Pohledávky oceňované naběhlou hodnotou	Pohledávky oceňované reálnou hodnotou	Pohledávky oceňované naběhlou hodnotou	Pohledávky oceňované reálnou hodnotou
Pohledávky bez znehodnocení	44 293 357	0	XX	XX	44 293 357	0
Pohledávky se znehodnocením	2 616 066	0	854 378	0	1 761 688	0

## 5. INFORMACE O RESTRUKTURALIZOVANÝCH POHLEDÁVKÁCH

Restrukturalizované pohledávky za účetní období v hodnotě před znehodnocením

	31.12.2008	31.3.2009	30.6.2009	30.9.2009
Pohledávky oceňované naběhlou hodnotou	102 321	72 604	253 216	124 122
Pohledávky oceňované reálnou hodnotou	0	0	0	0

## 6. INFORMACE O DERIVÁTECH

	31.12.2008	31.3.2009	30.6.2009	30.9.2009
<b>Deriváty k obchodování - aktiva</b>				
reálná hodnota	342 285	108 912	82 961	75 044
jmenovitá (pomyslná) hodnota	8 463 790	5 004 831	3 602 145	3 349 565
<b>Deriváty k obchodování - závazky</b>				
reálná hodnota	110 360	95 234	78 362	87 062
jmenovitá (pomyslná) hodnota	8 227 763	4 987 786	3 594 544	3 095 757

## 7. POMĚROVÉ UKAZATELE

	31.12.2008	31.3.2009	30.6.2009	30.9.2009
a) Kapitálová přiměřenost	13,95%	14,04%	15,07%	15,37%
b) Rentabilita průměrných aktiv (ROAA)	0,81%	0,41%	0,34%	0,38%
c) Rentabilita průměrného kapitálu tier 1 (ROAE )	7,81%	4,19%	3,44%	3,79%
d) Aktiva na jednoho zaměstnance	65 818	69 531	69 961	91 842
e) Správní náklady na jednoho zaměstnance	-1 018	-1 041	-1 081	-1 071
f) Čistý zisk nebo ztráta po zdanění na jednoho zaměstnance	467	277	234	266

## B. ÚDAJE O KAPITÁLU

### Souhrnná informace o podmínkách a charakteru kapitálu a jeho složek:

Proces řízení kapitálu probíhá v úzké komunikaci s akcionáři banky. Jeho cílem je:

- zajištění dlouhodobé stability banky v relaci na existující rizika
- dodržování regulačních pravidel pro krytí rizik kapitálem (kapitálová přiměřenost)
- udržování výše kapitálu dostatečné pro podporu pokračující obchodní expanze.

V koordinaci s mateřskou společností je zajišťován stav, kdy banka disponuje objemem kapitálu převyšujícím regulační kapitálové požadavky. V průběhu roku 2007 došlo k podstatnému meziročnímu zvýšení kapitálu formou navýšení základního kapitálu ze strany akcionářů banky. K dalšímu navýšení došlo také ve druhém čtvrtletí roku 2008.

Dominující složkou kapitálu je původní kapitál (Tier1), když dodatkový kapitál (Tier 2) je využíván jen v omezené míře a kapitál na krytí tržního rizika (Tier 3) není využíván vůbec.

### Údaje o kapitálu na individuálním základě

v tis. Kč	31.12.2008	31.3.2009	30.6.2009	30.9.2009
<b>Kapitál</b>	<b>5 084 147</b>	<b>5 090 418</b>	<b>5 415 996</b>	<b>5 410 891</b>
<b>Původní kapitál (Tier 1)</b>	<b>4 814 846</b>	<b>4 816 618</b>	<b>5 157 096</b>	<b>5 159 241</b>
Splacený základní kapitál zapsaný v obchodním rejstříku	2 005 380	2 005 380	2 005 380	2 005 380
Vlastní akcie	0	0	0	0
Emisní ážio	2 694 628	2 694 628	2 694 628	2 694 628
<b>Rezervní fondy a nerozdělený zisk</b>	<b>229 116</b>	<b>229 116</b>	<b>567 925</b>	<b>567 925</b>
Povinné rezervní fondy	52 863	52 863	69 804	69 804
Ostatní fondy z rozdělení zisku	0	0	0	0
Nerozdělený zisk z předchozích období	176 253	176 253	498 122	498 122
<b>Další odčitatelné položky z původního kapitálu</b>	<b>-114 278</b>	<b>-112 507</b>	<b>-110 837</b>	<b>-108 693</b>
Goodwill				
Nehmotný majetek jiný než goodwill	-114 278	-112 507	-110 837	-108 693
Negat. oceň. rozdíl ze změn RH realiz. kapitál. nástrojů				
Účastnické CP vydané osobou s kvalifikov. účastí v bance	0	0	0	0
<b>Dodatkový kapitál (Tier 2)</b>	<b>269 300</b>	<b>273 800</b>	<b>258 900</b>	<b>251 650</b>
Odčitatelné položky od původ. a dodat.kapitálu (Tier1+Tier2)	0	0	0	0
<b>Kapitál na krytí tržního rizika (Tier 3)</b>	<b>0</b>	<b>0</b>	<b>0</b>	<b>0</b>

## C. ÚDAJE O KAPITÁLOVÝCH POŽADAVCÍCH

**Souhrnná informace o přístupu Volksbank CZ, a.s. k posuzování dostatečnosti vnitřně stanoveného kapitálu vzhledem k současným a budoucím činnostem (vnitřně stanovená a udržovaná kapitálová přiměřenost):**

Systém vnitřně stanoveného kapitálu je aplikován z úrovně centrály skupiny Volksbank a zahrnuje zejména následující komponenty:

- strategie řízení rizik
- identifikace rizik, kterým banka ve své činnosti čelí (kromě úvěrového, tržního a operačního rizika např. riziko likvidity nebo riziko koncentrace)
- kvantifikace míry těchto rizik ve formě kapitálu potřebného pro jejich krytí (vnitřně stanovená kapitálová potřeba), agregace výsledků pro jednotlivá rizika
- stanovení rizikové kapacity banky a v jejím rámci maximální akceptované míry rizik
- monitoring - ujištění, že vnitřně stanovené kapitálové zdroje jsou dostatečné vzhledem k vnitřně stanovené kapitálové potřebě
- strategické plánování zohledňující budoucí kapitálovou potřebu.

Systém odpovídá velikosti banky a povaze, rozsahu a složitosti jí prováděných činností. Kvantifikovatelná rizika jsou vyhodnocena v podobě vnitřně stanovené kapitálové potřeby, pro krytí ostatních typů rizik je využívána zbývající část kapitálových zdrojů. Podstupovaná rizika jsou tak obezřetně pokryta vnitřně stanovenými kapitálovými zdroji.

### Údaje o kapitálových požadavcích na individuálním základě

v tis. Kč	31.12.2008	31.3.2009	30.6.2009	30.9.2009
<b>Kapitálové požadavky celkem</b>	<b>2 916 273</b>	<b>2 901 420</b>	<b>2 875 623</b>	<b>2 816 241</b>
<b>Kap. pož. k úvěrovému riziku celkem</b>	<b>2 770 444</b>	<b>2 755 591</b>	<b>2 685 255</b>	<b>2 625 874</b>
<b>Kap. pož. k úvěr. riziku při STA celkem</b>	<b>2 770 444</b>	<b>2 755 591</b>	<b>2 685 255</b>	<b>2 625 874</b>
<b>Kap. pož. k úvěr. riziku při STA k expozicím celkem</b>	<b>2 770 444</b>	<b>2 755 591</b>	<b>2 685 255</b>	<b>2 625 874</b>
Kap. pož. při STA k expoz. vůči institucím	138 262	205 350	163 530	186 513
Kap. pož. při STA k podnikovým expoz.	1 921 195	1 823 369	1 794 830	1 714 031
Kap. pož. při STA k retailovým expoz.	503 683	502 651	491 394	465 507
Kap. pož. při STA k expoz. zajištěným nemovitostmi	106 284	112 135	118 444	122 131
Kap. pož. při STA k expoz. po splatnosti	33 040	44 212	51 121	68 096
Kap. pož. při STA k expoz. v krytých dluhopisech	115	116	111	152
Kap. pož. při STA k expoz. vůči fondům kolekt. investování	2 431	2 796	0	0
Kap. pož. při STA k ostatním expoz.	31 388	34 030	37 959	37 466
<b>Kap. pož. k trž. riziku při stand. přístupu (STA) celkem</b>	<b>0</b>	<b>0</b>	<b>0</b>	<b>0</b>
Kap. pož. při STA k úrokovému riziku	0	0	0	0
Kap. pož. při STA k akciovému riziku	0	0	0	0
Kap. pož. při STA k měnovému riziku	0	0	0	0
Kap. pož. při STA ke komoditnímu riziku	0	0	0	0
<b>Kap. pož. k operačnímu riziku celkem</b>	<b>145 829</b>	<b>145 829</b>	<b>190 368</b>	<b>190 368</b>
Kap. pož. k oper. riziku při TSA	145 829	145 829	190 368	190 368