

INFORMACE O VOLKSBANK CZ, A.S.
K 30. ZÁŘÍ 2008

08

Rakousko

Bosna a Hercegovina

Chorvatsko

ČESKÁ REPUBLIKA

Maďarsko

Rumunsko

Slovensko

Slovinsko

Srbsko

Ukrajina

Obsah:

ČTVRTLETNÍ ZPRÁVA

Informace o bance

Informace o činnostech banky

Informace o vztazích s bankou ovládanými osobami, v nichž je banka většinovým společníkem

Informace o vztazích s ovládajícími osobami a osobou, která je v bance většinovým společníkem

Informace o vztazích se členy dozorčí rady, členy představenstva a s dalšími vedoucími zaměstnanci

Informace o hospodaření banky a o řízení rizik

Výroční zpráva

SEZNAM PŘÍLOH

1. Celkové organizační schéma banky

2. Informace o hospodaření banky

A. Údaje o finanční situaci banky

B. Údaje o kapitálu banky

C. Údaje o kapitálových požadavcích banky

Tyto informace odpovídají Vyhlášce č. 123/2007 Sb., o pravidlech obezřetného podnikání bank, spořitelních a úvěrních družstev a obchodníků s cennými papíry, kterým se stanoví minimální požadavky na uveřejňování informací bankami, a byly uveřejněny dne 12. listopadu 2008.

Čtvrtletní zpráva

§ 1 Informace o bance

Obchodní jméno: **Volksbank CZ, a.s.** Odst. 1.1 a)
Právní forma: Akciová společnost
Sídlo: Praha 2, Nové Město, Lazarská 8, PSČ 120 00
IČO: 25 08 33 25

Datum zápisu do obchodního rejstříku: 31. října 1996 Odst. 1.1 b)
Datum zápisu poslední změny: 20. srpna 2008
(změna v zápisu vzniku členství člena představenstva)

Výše základního kapitálu zapsaná v obchodním rejstříku: 2 005 380 000,- Kč Odst. 1.1 c)

Odst. 1.1 d)

Výše splaceného základního kapitálu: 2 005 380 000,- Kč Odst. 1.1 e)

Údaje o emitovaných akcích:

308 561 ks zaknihovaných kmenových akcií na jméno ve jmenovité hodnotě 5 000,- Kč

92 515 ks zaknihovaných prioritních akcií na jméno ve jmenovité hodnotě 5 000,- Kč

Odst. 1.1 f)

Údaje o nabytí vlastních akcií a zatímních listů a jiných cenných papírů

Volksbank CZ, a.s. nevlastní žádné vlastní akcie, zatímní listy ani jiné cenné papíry.

Odst. 1.1 h)

Údaje o akcionářích s kvalifikovanou účastí na bance

Volksbank International AG, akciová společnost, se sídlem Saturn Tower, Leonard-Bernstein-Straße 10, A-1220 Vídeň, Rakousko, je akcionářem Volksbank CZ, a.s. s kvalifikovanou účastí podle § 17a, odst. 4 zákona č. 21/1992 Sb., o bankách. Výše podílu na hlasovacích právech činí 98,50 %.

Odst. 1.2

Celkové organizační schéma tvoří přílohu č. 1.

Počet organizačních jednotek: 48
Počet obchodních míst: 59
Průměrný evidenční přepočtený stav zaměstnanců: 645

Údaje o struktuře konsolidačního celku

Volksbank CZ, a.s. nemá dle zákona povinnost sestavovat konsolidovanou účetní závěrku a nevytváří konsolidační celek. Ovládající společností ve vztahu k Volksbank CZ, a.s., je Österreichische Volksbanken Aktiengesellschaft, akciová společnost, Kolingasse 19, 1090 Vídeň, Rakousko. Výše uvedená společnost ovládá Volksbank CZ, a.s. nepřímo prostřednictvím většinového akcionáře, kterým je Volksbank International AG, akciová společnost, se sídlem Saturn Tower, Leonard-Bernstein-Straße 10, A-1220 Vídeň, Rakousko.

§ 2 Informace o činnostech banky

Odst. 2 a)

Přehled činností vyplývajících z povolení působit jako banka (licence)

Dne 24. 5. 2004 udělila Česká národní banka podle § 1 odst. 3 zákona č. 6/1993 Sb. o České národní bance, ve znění pozdějších předpisů, a podle zákona č. 21/1992 Sb., bankovní licenci Volksbank CZ, a.s., kterou se nahrazuje oprávnění vykonávat bankovní činnosti podle rozhodnutí ČNB ze dne 20. 12. 1996 č.j. V 44/12-96. Licence byla vydána na základě správního řízení, zahájeného Českou národní bankou z jejího podnětu z důvodů tzv. přelicencování tuzemských bank v souvislosti s harmonizací práva ČR s právem EU a účinností novelizace zákona o bankách k 1. 5. 2004.

Licence byla vydána pro činnosti uvedené v § 1, odst. 1 písm. a) a b) zákona č. 21/1992 Sb. o bankách, ve znění pozdějších předpisů, a to:

- a) přijímání vkladů od veřejnosti,
- b) poskytování úvěrů,

jakož i pro činnosti uvedené v § 1 odst. 3 zákona, a to:

- a) investování do cenných papírů na vlastní účet,
- b) finanční pronájem (finanční leasing),
- c) platební styk a zúčtování,
- d) vydávání a správu platebních prostředků, například platebních karet a cestovních šeků,
- e) poskytování záruk,
- f) otvírání akreditivů,
- g) obstarávání inkasa,
- h) poskytování investičních služeb zahrnující:

- hlavní investiční službu podle § 4 odst. 2 písm. **a)** zákona č. 256/2004 Sb., o podnikání na kapitálovém trhu (dále jen „zákon o podnikání na kapitálovém trhu“), **přijímání a předávání pokynů týkajících se investičních nástrojů**, a to ve vztahu k investičním nástrojům podle § 3 odst. 1 písm. a) a b) zákona o podnikání na kapitálovém trhu
- hlavní investiční službu podle § 4 odst. 2 písm. **c)** zákona o podnikání na kapitálovém trhu, **obchodování s investičními nástroji na vlastní účet**, a to ve vztahu k investičním nástrojům podle § 3 odst. 1 písm. a) a b) zákona o podnikání na kapitálovém trhu
- hlavní investiční službu podle § 4 odst. 2 písm. **e)** zákona o podnikání na kapitálovém trhu, **upisování nebo umístování emisí investičních nástrojů**, a to ve vztahu k investičním nástrojům podle § 3 odst. 1 písm. a) a b) zákona o podnikání na kapitálovém trhu

- doplňkovou investiční službu podle § 4 odst. 3 písm. **a)** zákona o podnikání na kapitálovém trhu, **správa investičních nástrojů**, a to ve vztahu k investičním nástrojům podle § 3 odst. 1 písm. a) a b) zákona o podnikání na kapitálovém trhu
- doplňkovou investiční službu podle § 4 odst. 3 písm. **b)** zákona o podnikání na kapitálovém trhu, **úschova investičních nástrojů**, a to ve vztahu k investičním nástrojům podle § 3 odst. 1 písm. a) a b) zákona o podnikání na kapitálovém trhu
- doplňkovou investiční službu podle § 4 odst. 3 písm. **d)** zákona o podnikání na kapitálovém trhu, **poradenská činnost týkající se struktury kapitálu, průmyslové strategie a s tím souvisejících otázek, jakož i poskytování porad a služeb týkajících se přeměn společností nebo převodů podniků**
- doplňkovou investiční službu podle § 4 odst. 3 písm. **e)** zákona o podnikání na kapitálovém trhu, **poradenská činnost týkající se investování do investičních nástrojů**, a to ve vztahu k investičním nástrojům podle § 3 odst. 1 písm. a) a b) zákona o podnikání na kapitálovém trhu,
- i) finanční makléřství,
- j) výkon funkce depozitáře,
- k) směnárenskou činnost (nákup devizových prostředků),
- l) poskytování bankovních informací,
- m) obchodování na vlastní účet nebo na účet klienta s devizovými hodnotami a se zlatem v rozsahu:
 - obchodování na vlastní účet nebo na účet klienta s peněžními prostředky v cizí měně
 - obchodování na vlastní účet nebo na účet klienta s penězi ocenitelnými právy
 - obchodování na vlastní účet nebo na účet klienta se zlatem
- n) pronájem bezpečnostních schránek,
- o) činnosti, které přímo souvisejí s činnostmi uvedenými v bankovní licenci Volksbank CZ, a.s.

Odst. 2 b)

Přehled činností, které banka skutečně vykonává:

- přijímání vkladů od veřejnosti,
- poskytování úvěrů,
- investování do cenných papírů na vlastní účet,
- platební styk a zúčtování,
- vydávání a správu platebních prostředků, například platebních karet a cestovních šeků,
- poskytování záruk,
- otvírání akreditivů,
- obstarávání inkasa,
- poskytování investičních služeb zahrnující:
 - hlavní investiční službu podle § 4 odst. 2 písm. **a)** zákona č. 256/2004 Sb., o podnikání na kapitálovém trhu (dále jen „zákon o podnikání na kapitálovém trhu“), **přijímání a předávání pokynů týkajících se investičních nástrojů**, a to ve vztahu k investičním nástrojům podle § 3 odst. 1 písm. a) a b) zákona o podnikání na kapitálovém trhu
 - hlavní investiční službu podle § 4 odst. 2 písm. **c)** zákona o podnikání na kapitálovém trhu, **obchodování s investičními nástroji na vlastní účet**, a to ve vztahu k investičním nástrojům podle § 3 odst. 1 písm. a) a b) zákona o podnikání na kapitálovém trhu
 - hlavní investiční službu podle § 4 odst. 2 písm. **e)** zákona o podnikání na kapitálovém trhu, **upisování nebo umístování emisí investičních nástrojů**, a to ve vztahu k investičním nástrojům podle § 3 odst. 1 písm. a) a b) zákona o podnikání na kapitálovém trhu

- doplňkovou investiční službu podle § 4 odst. 3 písm. a) zákona o podnikání na kapitálovém trhu, **správa investičních nástrojů**, a to ve vztahu k investičním nástrojům podle § 3 odst. 1 písm. a) a b) zákona o podnikání na kapitálovém trhu
 - doplňkovou investiční službu podle § 4 odst. 3 písm. b) zákona o podnikání na kapitálovém trhu, **úschova investičních nástrojů**, a to ve vztahu k investičním nástrojům podle § 3 odst. 1 písm. a) a b) zákona o podnikání na kapitálovém trhu
 - doplňkovou investiční službu podle § 4 odst. 3 písm. d) zákona o podnikání na kapitálovém trhu, **poradenská činnost týkající se struktury kapitálu, průmyslové strategie a s tím souvisejících otázek, jakož i poskytování porad a služeb týkajících se přeměn společností nebo převodů podniků**
 - doplňkovou investiční službu podle § 4 odst. 3 písm. e) zákona o podnikání na kapitálovém trhu, **poradenská činnost týkající se investování do investičních nástrojů**, a to ve vztahu k investičním nástrojům podle § 3 odst. 1 písm. a) a b) zákona o podnikání na kapitálovém trhu
- finanční makléřství,
 - výkon funkce depozitáře,
 - směnářenskou činnost (nákup devizových prostředků),
 - poskytování bankovních informací,
 - obchodování na vlastní účet nebo na účet klienta s devizovými hodnotami a se zlatem v rozsahu:
 - obchodování na vlastní účet nebo na účet klienta s peněžními prostředky v cizí měně
 - obchodování na vlastní účet nebo na účet klienta s penězi ocenitelnými právy
 - obchodování na vlastní účet nebo na účet klienta se zlatem
 - pronájem bezpečnostních schránek.

Odst. 2 c)

Přehled činností, jejichž vykonávání nebo poskytování bylo omezeno, nebo vyloučeno

Od začátku působení banky nedošlo k žádnému omezení nebo vyloučení činností vykonávaných nebo poskytovaných Volksbank CZ, a.s.

§ 3 Informace o vztazích s bankou ovládanými osobami a osobami, v nichž je banka většinovým společníkem

Volksbank CZ, a.s. neovládá jinou osobu a nemá většinový podíl na jiné právnické nebo fyzické osobě.

§ 4 Informace o vztazích s ovládajícími osobami a osobou, která je v bance většinovým společníkem

4.1.a) Volksbank International AG, Vídeň

v tis. Kč

31.12.2007 31.3.2008 30.6.2008 30.9.2008

4.1.b)	Přímý nebo nepřímý podíl banky na základním kapitálu v %	98	98	98	98
4.1.c)	Přímý nebo nepřímý podíl banky na hlasovacích právech v %	98	98	98	98
4.1.d)	Jiný způsob ovládání	0	0	0	0
4.1.e)	Souhrnná výše pohledávek	550 277	164 713	170 831	1 368 815
4.1.e)	Souhrnná výše závazků	2 133 963	1 563 190	4 220 294	6 989 699
4.1.f)	Souhrnná výše CP, které má banka v aktivech a jsou emitovány ovládající osobou (netto)	0	0	0	0
4.1.f)	Souhrnná výše závazků banky z CP emitovaných ovládající osobou	0	0	0	0
4.1.g)	Souhrnná výše bankou vydaných záruk	0	0	0	0
4.1.g)	Souhrnná výše bankou přijatých záruk	1 230 020	1 123 630	1 100 120	1 112 692

§ 5 Informace o vztazích se členy dozorčí rady, členy představenstva a s dalšími vedoucími zaměstnanci banky

Odst. 5.1 a)

Údaje o členech dozorčí rady, členech představenstva a údaje o dalších vedoucích zaměstnancích banky

DOZORČÍ RADA

PŘEDSEDA

Dr. BOSCHERT Friedhelm

Datum nástupu do funkce: 24. 4. 2008

Praxe/Zkušenosti: bankovní praxe – 20 let, praxe ve vedoucí pozici – 13 let

Členství v orgánech jiných společností

Společnost	Země	Funkce
Volksbank International AG	Rakousko	předseda představenstva
Volksbank BH d.d.	Bosna a Hercegovina	předseda dozorčí rady
VB-Holding AG	Rakousko	člen dozorčí rady
Volksbank-Invest GmbH	Rakousko	člen dozorčí rady
IK Investmentbank AG	Rakousko	člen dozorčí rady
Vienna Economic Forum	Rakousko	člen představenstva

MÍSTOPŘEDSEDA

Dr. BRAMERDORFER Engelbert

Datum nástupu do funkce: 30. 5. 2005

Praxe/Zkušenosti: bankovní praxe – 10 let, praxe ve vedoucí pozici – 7 let

Členství v orgánech jiných společností

Společnost	Země	Funkce
Magyarországi Volksbank Zrt.	Maďarsko	místopředseda dozorčí rady

Volksbank BH d.d.	Bosna a Hercegovina	místopředseda dozorčí rady
Electron Bank	Ukrajina	člen představenstva

ČLENOVÉ DOZORČÍ RADY

UGOLINI Gabriele

Datum nástupu do funkce: 24. 4. 2008

Praxe/Zkušenosti: bankovní praxe – 34 let, praxe ve vedoucí pozici – 22 let

Členství v orgánech jiných společností

Společnost	Země	Funkce
Volksbank BH d.d.	Bosna a Hercegovina	člen dozorčí rady

Mag. SZENKURÖK Peter

Datum nástupu do funkce: 24. 4. 2008

Praxe/Zkušenosti: bankovní praxe – 13 let, praxe ve vedoucí pozici – 7 let

Členství v orgánech jiných společností

Společnost	Země	Funkce
Volksbank BH d.d.	Bosna a Hercegovina	člen dozorčí rady

Ing. HORNÍČEK Jindřich

Datum nástupu do funkce: 18. 8. 2005

Praxe/Zkušenosti: bankovní praxe – 7 let, praxe ve vedoucí pozici – 1 let

Členství v orgánech jiných společností

Společnost	Země	Funkce
x	x	x

Ing. VLČEK Luboš

Datum nástupu do funkce: 18. 8. 2005

Praxe/Zkušenosti: bankovní praxe – 10 let, praxe ve vedoucí pozici – 15 let

Členství v orgánech jiných společností

Společnost	Země	Funkce
x	x	x

PŘEDSTAVENSTVO

PŘEDSEDA

LURF Johann

Datum nástupu do funkce: 24. 4. 2008

Praxe/Zkušenosti: bankovní praxe – 32 let, praxe ve vedoucí pozici – 21 let

Členství v orgánech jiných společností

Společnost	Země	Funkce
x	x	x

ČLENOVÉ

Ing. VITHA Václav

Datum nástupu do funkce: 24. 4. 2008

Praxe/Zkušenosti: bankovní praxe – 16 let, praxe ve vedoucí pozici – 10 let

Členství v orgánech jiných společností

Společnost	Země	Funkce
x	x	x

Ing. KOŘÍNEK Tomáš

Datum nástupu do funkce: 30. 11. 2005

Praxe/Zkušenosti: bankovní praxe – 15 let, praxe ve vedoucí pozici – 11 let

Členství v orgánech jiných společností

Společnost	Země	Funkce
x	x	x

VEDOUcí ZAMĚSTNANCI

Titul, příjmení, jméno	Funkce	Datum nástupu do funkce	Praxe v letech	
			Bankovní	Manažerská
Bc. ADAMEC Zdeněk	ved. štábního útvaru Informační bezpečnost	1.11.2005	6	0
BELTRAMOVÁ Ivana	ved. odd. Treasury Settlement	1.1.1999	32	10
Ing. CACKA Julius	ved. odd. Problematické úvěrové pohledávky	1.3.2002	14	22
Ing. DOBŘICKÝ Igor	ved. odboru IT a Organizace	7.6.2005	10	2
Ing. DVOŘÁK Mojmir	ved. odboru Firemní klientela	2.4.2002	16	15
Ing. HOLUB Libor	ved. štábního útvaru Finanční řízení	1.2.2005	6	14
KLOUČEK Zdeněk	ved. odd. Corporate Risk Management	25.1.2007	11	7
Ing. KORBAS Tomáš	ved. odd. Trade Finance/Dokumentární obchody	1.1.2004	10	6
Ing. KOŘÍNEK Tomáš	ved. rezortu 002	1.12.2005	15	11
LURF Johann	ved. rezortu 001	1.6.1996	32	21
Ing. Mgr. MINAŘÍKOVÁ Lenka	ved. štábního útvaru Řízení lidských zdrojů	1.7.2002	6	5
Ing. MERTA Petr	ved. odd. Veřejný sektor	6.10.1998	24	17
MIGLIORINI Giorgio	ved. odd. International Desk	27.4.1999	40	8
Ing. NEČESAL Karel	ved. štábního útvaru Sales Support	2.4.2002	5	8
Ing. PETR Karel	ved. odd. Treasury/ Treasury Securities & Sales	2.4.2002	13	13
Ing. PLANETOVÁ Olga	ved. štábního útvaru Audit / Revize	31.12.2003	4	3
Mgr. POTŮČEK Václav	ved. štábního útvaru Compliance & AML	1.1.2008	1	0
Ing. RING Jan	ved. odd. Retail Risk Management	1.3.2006	14	6
Ing. ROHÁČEK Jiří	ved. štábního útvaru Riskcontrolling&Reporting	23.5.2003	6	5
SEDLÁČEK Jan	ved. odd. Správa úvěrů	1.9.2006	9	10
Ing. VITHA Václav MBA	ved. rezortu 003	1.3.2002	16	10
Ing. VLČEK Luboš	ved. štábního útvaru Vnitřní správa	20.1.1998	9	14
VOJÁČKOVÁ Romana	ved. odd. Platební styk	1.5.2001	14	10
VÖGERL Andreas	ved. odboru Retail	1.11.2002	25	15

Členství v orgánech jiných společností

Titul, příjmení, jméno	Společnost	Země	Funkce
Mgr. AUJESKÁ Martina	Společenství vlastníků Jurkovičova	Česká republika	člen výboru
Ing. BARTOZEL Jan	Společenství vlastníků jednotek domů	Česká republika	místopředseda výboru
Ing. CACKA Julius	Dům Košík 1079	Česká republika	předseda představenstva
Ing. DOSTÁL Norbert	TOP OPTIMAL, s.r.o.	Česká republika	jednatel
Ing. DVOŘÁK Mojmir	Bytové družstvo nájemníků	Česká republika	předseda představenstva
EBELOVÁ Markéta	Společenství vlastníků jednotek	Česká republika	předseda výboru
FILIPOVÁ Michaela	Sluneční ostrov, obec	Česká republika	člen správní rady
GROHMANN Milan, DiS.	Společenství Stavbař 370-372	Česká republika	člen výboru
HOŠTÁLEK Pavel	Společenství vlastníků	Česká republika	člen výboru
Bc. JANDA Miroslav	Družstvo vlastníků domů Pohnertova	Česká republika	místopředseda představenstva

	Společenství pro dům Pohnertova	Česká republika	místopředseda výboru
Ing. JANDOROVÁ Lenka	Eurion, s.r.o.	Česká republika	ostatní
Ing. JAŠKOVÁ Lenka	Společenství vlastníků jednotek	Česká republika	předseda výboru
JERMÁŘ Otakar	CAFE & NETPOINT a.s.	Česká republika	člen dozorčí rady
KAŠPÁRKOVÁ Zdenka	OVOSPOL-Bánov, s.r.o.	Česká republika	jednatel
Ing. KORBAS Tomáš	TATRA REAL s.r.o.	Česká republika	jednatel
LYSÁK Jiří	Východočeská dopravní, a. s. H.B.N., a. s.	Česká republika Česká republika	předseda dozorčí rady předseda dozorčí rady
Ing. MALOVANÝ Miloš	Společenství vlastníků 725,726	Česká republika	člen výboru
MIGLIORINNI Giorgio	CEKOPETROL, s.r.o. MIWA s.r.o.	Česká republika Česká republika	společník společník, jednatel
MOTALOVÁ Petra	G.D.L.B. spol. s r.o.	Česká republika	společník
Mgr. NOVÁKOVÁ Iveta	EDUO, spol.s.r.o.	Česká republika	ostatní
Ing. NOVÁKOVÁ Andrea	Společenství vlastníků jednotek	Česká republika	člen výboru
Ing. NOŽIČKOVÁ Jana MBA	Středočeská spisovna s.r.o. Středočeská investiční s.r.o. BIBI s.r.o. Farma Polabí s.r.o.	Česká republika Česká republika Česká republika Česká republika	jednatel prokurista jednatel společník
Ing. PETRŮ Aleš	AS reality s.r.o.	Česká republika	jednatel
PIVOŇKOVÁ - OCZADLÁ Eva	Společenství vlastníků jednotek	Česká republika	člen výboru
POSPÍCHALOVÁ Dana	Obecní úřad Radostín	Česká republika	ostatní
STANĚK Vlastimil	Bytové družstvo Vančurova, družstvo	Česká republika	místopředseda představenstva
STURGYIK Jaroslava	Spol. vlastníků M.Majerové 481/4	Česká republika	člen výboru
Bc. STYXOVÁ Monika	Společenství pro dům Zderad	Česká republika	člen výboru
Ing. SVAČINA Jan	Společenství pro dům U Tvrze	Česká republika	předseda výboru
Ing. ŠILHAN Josef	Společenství pro dům Pražská	Česká republika	předseda výboru
TOMÁŠKOVÁ Jana	Topol, s.r.o.	Česká republika	jednatel
Ing. TOMŠOVIC Ivo	Společenství vlastníků	Česká republika	předseda
Ing. VALKOVIČ Juraj	Dům u Lávky, společenství vlastníků	Česká republika	předseda výboru
Mgr. VELÍŠKOVÁ Hana	Církev československá	Česká republika	ostatní

Odst. 5.1. b)

Údaje o souhrnné výši bankou poskytnutých úvěrů členům dozorčí rady, členům představenstva a dalším vedoucím zaměstnancům banky

v tis. Kč

	31.12.2007	31.3.2008	30.6.2008	30.9.2008
Souhrnná výše bankou poskytnutých úvěrů členům dozorčí rady	6 411	6 463	6 364	6 321
Souhrnná výše bankou poskytnutých úvěrů členům představenstva	0	0	0	0
Souhrnná výše bankou poskytnutých úvěrů vedoucím pracovníkům banky	15 804	16 134	16 900	17 210

Odst. 5.1. c)

Údaje o souhrnné výši bankou vydaných záruk za členy dozorčí rady, členy představenstva a dalšími vedoucími zaměstnanci banky

v tis. Kč

	31.12.2007	31.3.2008	30.6.2008	30.9.2008
Souhrnná výše bankou vydaných záruk členům dozorčí rady, členům představenstva a vedoucím pracovníkům banky	0	0	0	0

§ 6 Informace o hospodaření banky a o řízení rizik

Odst. 6.1, 6.3, 6.5

Čtvrtletní rozvaha a čtvrtletní výkaz zisku a ztráty a poměrové a další ukazatele jsou uvedeny v příloze č. 2 a č. 2.1.

Odst. 6.4

Kvalitativní informace o řízení rizik

Banka uplatňuje v oblasti řízení rizik konzervativní přístup. Výchozími body jsou platná regulační legislativa a riziková strategie skupiny. Banka používá systém regulačních a interních limitů, jejichž výše a dodržování jsou pravidelně sledovány.

Hlavními obecnými zásadami procesu řízení rizik jsou dostatečný objem kapitálu pro krytí rizik, optimalizace poměru mezi rizikem a očekávaným výnosem, funkční řídicí a kontrolní systém, oddělení neslučitelných funkcí, identifikace a analýza rizik, diverzifikace portfolia a v neposlední řadě i zajištění přesnosti a kompletnosti dat v bankovním systému. Vedení banky je pravidelně informováno o míře podstupovaných rizik a systém řízení rizik je sledován a vyhodnocován.

V organizační struktuře řízení rizik má centrální pozici představenstvo banky, které určuje strategii řízení rizik, schvaluje bankovní řídicí dokumenty včetně limitů a povolených postupů a rozhoduje o významných rizikových pozicích. Výbor pro řízení aktiv a pasiv (ALCo) sleduje strukturu rozvahy a schvaluje relevantní rizikové pozice nebo limity. Oddělení přímo podřízená členu představenstva zodpovědnému za řízení rizik analyzují rizikovou pozici banky, kontrolují dodržování limitů, informují o zjištěných výsledcích, popřípadě sama schvalují rizikové pozice v rámci stanovených oprávnění.

Od poloviny roku 2007 vstoupila v platnost nová Vyhláška ČNB č.123/2007 Sb. o pravidlech obezřetného podnikání bank, spořitelních a úvěrních družstev a obchodníků s cennými papíry, která formuluje regulační požadavky pro řízení rizik a implementuje pravidla navržená mezinárodní dohodou Basel 2 a stanovená evropskou direktivou. Ve vyhláškou definovaných aspektech řízení rizik banka v roce 2007 využila přechodného období a připravovala se na plnou aplikaci nových regulačních pravidel od roku 2008.

Vzhledem k výsledkům hospodaření banky lze systém řízení rizik banky hodnotit jako účinný a efektivní.

Řízení úvěrového rizika

Poskytování úvěrových produktů je jednou z hlavních obchodních činností banky. Tomu odpovídá důraz, který je kladen na řízení úvěrového rizika. Tento proces je definován regulačními požadavky a taktéž pravidly odrážejícími strategii mateřské společnosti.

Na úrovni jednotlivých úvěrových expozic banka při posuzování úvěrové žádosti klade kromě jiných aspektů důraz zejména na analýzu finanční situace klienta, schopnost splácet poskytnutý úvěr z jeho

vlastního cash flow, účel provedení obchodu, dosavadní zkušenost s klientem a kvalitu zajišťovacích instrumentů. Posuzování a schvalování úvěrových návrhů probíhá nezávisle na obchodních útvarech. Schvalovací kompetence jsou delegovány mateřskou společností nebo představenstvem banky a jsou objemově rozčleněny do několika úrovní.

U existujících expozic banka provádí pravidelný monitoring jednotlivých klientů i širších ekonomicky spjatých skupin. Tento proces zvyšuje pravděpodobnost včasné identifikace budoucího selhání klienta. Zahrnuje posouzení aktuální finanční situace klienta, sledování hodnoty zajištění i plnění podmínek smlouvy. Pro případ selhání dlužníka má banka zaveden systém včasného řešení problematických pohledávek, který snižuje pravděpodobnost vzniku ztráty z úvěrového obchodu.

Na úrovni úvěrového portfolia dále banka disponuje systémem měření a sledování jeho kvality. Probíhá analýza stavu a vývoje portfolia včetně zohlednění přijatého zajištění a je sledováno dodržování regulatorních i interních limitů včetně limitů rizika koncentrace vůči jednotlivým ekonomickým odvětvím. Banka dodržuje všechny regulatorní limity angažovanosti investičního portfolia. Součástí procesu je i kvantifikace míry úvěrového rizika v podobě odhadu ztrát ze znehodnocení na portfoliové úrovni.

Banka připravuje přechod na výpočet kapitálového požadavku k úvěrovému riziku investičního portfolia založený na interním ratingu (IRB přístup). Úvěrová kvalita každého klienta je posuzována pomocí interního ratingového systému. Celkem je pro různé typy klientů k dispozici 7 ratingových systémů. V rámci každého ratingového systému je klient zařazen do jednoho z 20 stupňů interní ratingové stupnice (dalších 5 stupňů odpovídá stavu selhání klienta). Každému stupni je pevně přiřazena jednorozhodovací pravděpodobnost selhání klienta, která se používá jako jeden z parametrů rozhodovacího procesu. Ratingové nástroje jsou pravidelně testovány a následně odpovídajícím způsobem upravovány tak, aby odhad pravděpodobnosti selhání byl průběžně zpřesňován.

Řízení tržních rizik

Hlavním nástrojem řízení tržních rizik je soustava limitů pro jednotlivé typy tržních rizik. Dodržování limitů je pravidelně sledováno a zjištěné informace jsou předávány představenstvu, výboru ALCo a příslušným obchodním útvarům. Limity jsou stanoveny interně, mateřskou společností nebo regulatorními předpisy ČNB. Pravidelně probíhá stresové testování tržních rizik.

Důležitou zásadou systému řízení tržních rizik je včasné, přesné a kompletní zaznamenání všech transakcí a rovněž jejich správné ocenění. Zde banka využívá softwarovou podporu systému *Reuters Kondor+*.

V oblasti měnového rizika banka řídí svoji rizikovou pozici formou uzavírání obchodů na měnovém trhu. Riziková pozice je definovaná jako rozdíl aktiv a pasiv v dané měně. Zahrnuje i měnové deriváty obchodované s klienty a je denně sledována a porovnávána s platnými limity.

Expozice banky vůči úrokovému riziku je daná rozdílem mezi úročenými aktivy a úročenými pasivy. Klíčovým parametrem je tu přitom doba zbývající do možné úpravy úrokové sazby jednotlivých úrokových pozic v relaci na vývoj tržních úrokových sazeb. Celková úroková pozice je denně sledována pomocí gapové analýzy, a to samostatně v jednotlivých hlavních měnách i agregovaně přes všechny měny. Citlivost vůči změně tržních úrokových sazeb je měřena s využitím ukazatele PVBP. Řízení úrokové pozice probíhá s využitím úrokových swapů (IRS) a dalších pevně úročených instrumentů jako jsou emitované hypotéční zástavní listy nebo přijaté úvěry. V rámci koncernového projektu probíhá nasazení nové aplikace, která umožňuje podrobnější simulace a stresové testování.

Tržní volatilitě cenných papírů je banka vystavena především formou drženého portfolia dluhopisů. Nákup dluhopisů podléhá platným limitům, když důraz je kladen především na ratingovou kvalitu emitenta. Akciovému riziku banka není vystavena, neboť primárně poskytuje služby klientům v rámci obchodování na cizí účet.

Riziko likvidity

Výchozím bodem pro řízení rizika likvidity je denně prováděná analýza skutečné zbytkové splatnosti aktiv a pasiv, a to v jednotlivých hlavních měnách i agregovaně přes všechny měny. Na základě této analýzy banka denně sleduje plnění interních limitů likvidity. Struktura limitů vychází z poměru aktiv a pasiv s danou dobou zbytkové splatnosti.

Při řízení krátkodobé likvidní pozice banky zahrnuje plánované a očekávané peněžní toky pro 5 pracovních dnů dopředu. Za účelem dlouhodobého výhledu je se zahrnutím údajů o dosavadní i plánované struktuře rozvahy pravidelně vyhotovován scénář pro řízení rizika likvidity. Tento scénář je předkládán výboru ALCo.

Pohotovostní plán je připraven pro případ mimořádných okolností ohrožujících likviditu banky.

Operační riziko

V rámci své interní předpisové základny banka disponuje potřebnými předpisy pro řízení operačního rizika včetně oblastí informační bezpečnosti, kontinuity provozu nebo praní špinavých peněz. Banka má rovněž vytvořen systém kontrolních mechanismů jednotlivých procesů, které jsou jedním ze základních prvků řízení operačního rizika.

V organizační struktuře banky je ustanoven útvar „Operational Risk Office“, který za řízení operačního rizika metodicky zodpovídá a poskytuje v této oblasti podporu odborným útvarům.

Proces řízení operačního rizika zahrnuje identifikaci a evidenci, vyhodnocení a ocenění rizik, návrh opatření k jejich minimalizaci, kontrolu implementace navržených opatření a jejich účinnosti. Banka uplatňuje proces řízení operačního rizika v úrovni skutečných událostí i latentních rizik.

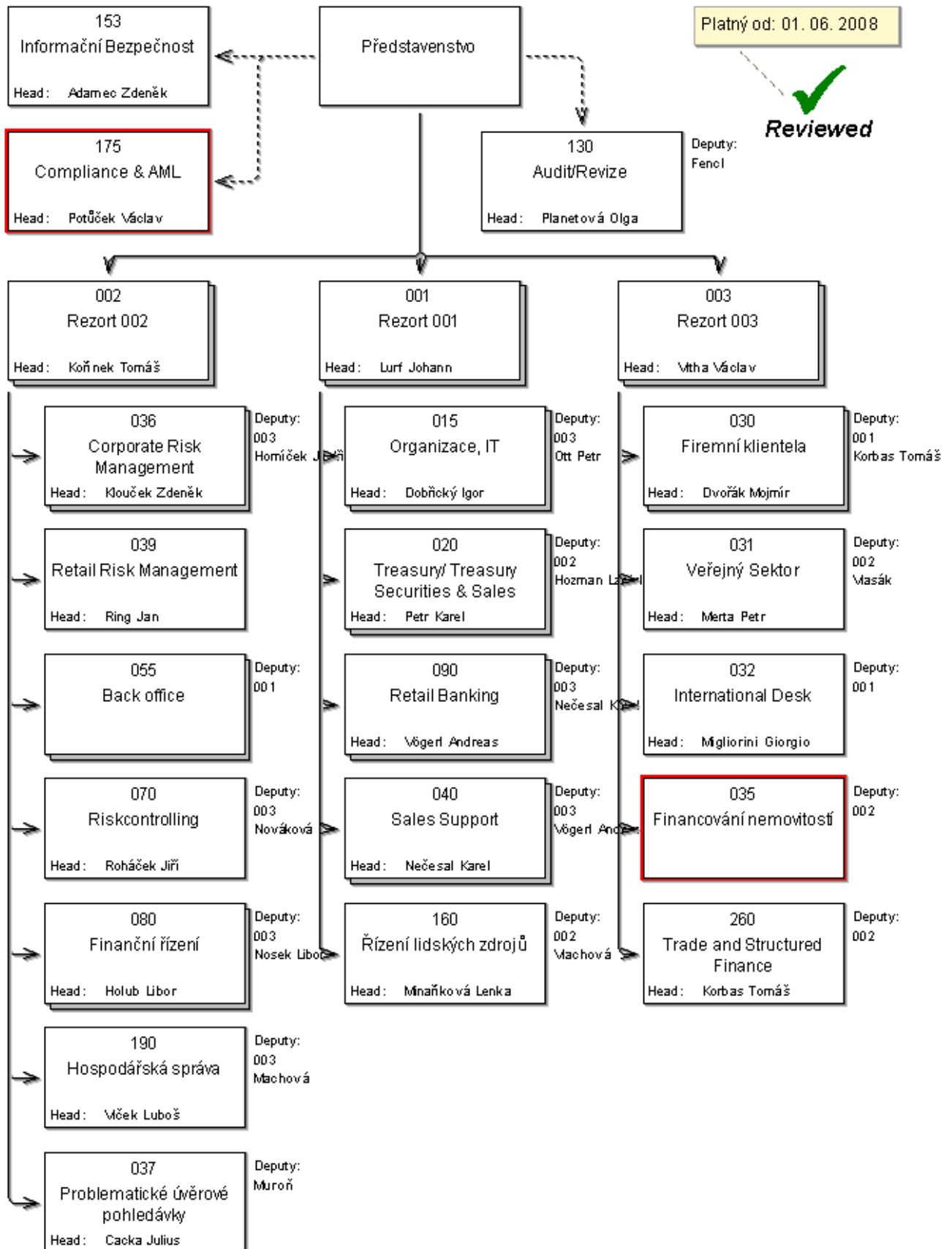
Veškeré identifikované události jsou posuzovány a vyhodnocovány individuálně a přijímaná opatření jsou navrhována nejen v závislosti na četnosti výskytu a objemu realizované/předpokládané ztráty/zisku, ale i s ohledem na závažnost a příčinu vzniku. Cílem je zajistit, aby přijímaná opatření efektivně minimalizovala či zamezila dalšímu výskytu podobného typu události.

Banka je zapojena do koncernového projektu řízení a sledování operačního rizika. Při výpočtu kapitálového požadavku k operačnímu riziku banka od roku 2008 uplatňuje standardizovaný přístup.

§ 7 Výroční zpráva

Výroční zpráva Volksbank CZ, a.s. za rok 2007 je uveřejněna na internetových stránkách www.volksbank.cz v menu O bance/Výroční zprávy. Tento dokument je volně ke stažení.

Přílohy
Příloha č. 1
CELKOVÉ ORGANIZAČNÍ SCHÉMA BANKY



Příloha č. 2 – údaje podle Mezinárodních účetních standardů (IFRS)

A. STRUKTURA ÚDAJŮ O FINANČNÍ SITUACI BANKY

1. ROZVAHA BANKY

v tis. Kč		31.12.2007	31.3.2008	30.6.2008	30.9.2008
1-14	Aktiva celkem	36 448 496	37 581 460	41 934 768	47 345 028
1.	Pokladní hotovost a pohledávky vůči centrálním bankám	809 266	869 016	834 066	1 220 499
2.	Finanční aktiva k obchodování	419 897	513 203	586 883	550 105
2.1	Deriváty k obchodování s kladnou reálnou hodnotou	159 576	252 070	328 072	293 557
2.2	Kapitálové nástroje k obchodování	0	0	0	0
2.3	Dluhové cenné papíry k obchodování	260 321	261 133	258 811	256 548
2.4	Pohledávky k obchodování	0	0	0	0
3.	Finanční aktiva v reálné hodnotě vykáz. do zisku nebo ztráty	0	29 977	28 693	7 317
3.1	Kapitálové nástroje v reálné hodnotě vykázané do zisku/ztráty	0	0	0	0
3.2	Dluhové cenné papíry v reálné hodnotě vykázané do zisku/ztráty	0	29 977	28 693	7 317
3.3	Pohledávky v reálné hodnotě vykázané do zisku/ztráty	0	0	0	0
4.	Realizovatelná finanční aktiva	167 013	164 290	163 162	166 889
4.1	Kapitálové nástroje realizovatelné	167 013	164 290	163 162	166 889
4.2	Dluhové cenné papíry realizovatelné	0	0	0	0
4.3	Pohledávky realizovatelné	0	0	0	0
5.	Úvěry a jiné pohledávky	33 868 338	34 779 582	39 118 861	44 211 371
5.1	Dluhové cenné papíry neobchodovatelné	0	0	0	0
5.2	Pohledávky	33 868 338	34 779 582	39 118 861	44 211 371
6.	Finanční investice držené do splatnosti	758 813	760 986	758 626	710 633
6.1	Dluhové cenné papíry držené do splatnosti	758 813	760 986	758 626	710 633
6.2	Pohledávky držené do splatnosti	0	0	0	0
7.	Zajišťovací deriváty s kladnou reálnou hodnotou	0	0	0	0
8.	Kladné změny reálné hodnoty portfolia zajišťovaných nástrojů	0	0	0	0
9.	Hmotný majetek	266 017	254 602	252 483	252 824
9.1	Pozemky, budovy a zařízení	266 017	254 602	252 483	252 824
9.2	Investice do nemovitostí	0	0	0	0
10	Nehmotný majetek	80 822	80 519	79 458	89 178
10.1	Goodwill	0	0	0	0
10.2	Ostatní nehmotný majetek	80 822	80 519	79 458	89 178
11.	Účasti v přidružených a ovládaných osobách a ve spol.podn.	0	0	0	0
12	Daňové pohledávky	30 974	30 978	31 256	69 284
12.1	Pohledávky ze splatné daně	0	0	0	38 955
12.2	Pohledávky z odložené daně	30 974	30 978	31 256	30 329
13.	Ostatní aktiva	47 356	98 307	81 279	66 928
14.	Neoběžná aktiva a vyřazované skupiny určené k prodeji	0	0	0	0

1-19	Závazky a vlastní kapitál celkem	36 448 496	37 581 460	41 934 767	47 345 028
1-11	Závazky celkem	32 309 492	33 318 904	36 727 916	42 179 042
1.	Vklady, úvěry a ostatní finanční závazky vůči centrálním bankám	0	0	0	0
2.	Finanční deriváty k obchodování	154 106	260 295	342 412	215 065
2.1	Deriváty k obchodování se zápornou reálnou hodnotou	154 106	260 295	342 412	215 065
2.2	Závazky z krátkých prodejů	0	0	0	0
2.3	Vklady, úvěry a ostatní finanční závazky k obchodování	0	0	0	0
2.4	Emitované dluhové cenné papíry určené k odkupu v krátkém období	0	0	0	0
3.	Finanční závazky v reálné hodnotě vykázané do zisku/ztráty	0	0	0	0
3.1	Vklady, úvěry a ost. fin. závazky v reálné hod. vykázané do zisku/ztráty	0	0	0	0
3.2	Emitované dluh. cenné papíry v reál. hod. vykázané do zisku nebo ztráty	0	0	0	0

3.3	Podřízené závazky v reálné hodnotě vykázané do zisku nebo ztráty	0	0	0	0
4.	Finanční závazky v naběhlé hodnotě	31 370 443	31 797 162	35 174 898	41 149 886
4.1	Vklady a ostatní finanční závazky v naběhlé hodnotě	27 953 582	27 885 017	31 113 668	37 021 972
4.1.1	Vklady a ost. fin. závazky v naběhlé hodnotě vůči úvěr. institucím	7 416 058	7 597 152	10 639 787	14 141 790
4.1.2	Vklady a ost. fin. záv. v naběhlé hod. vůči jin. osobám než úvěr. inst.	20 537 524	20 287 837	20 470 580	22 879 800
4.1.3	Ostatní finanční závazky v naběhlé hodnotě sektorově nečleněné	0	28	3 301	382
4.3	Emitované dluhové cenné papíry v naběhlé hodnotě	3 147 133	3 651 991	3 819 224	3 874 613
4.4	Podřízené závazky v naběhlé hodnotě	269 728	260 154	242 006	253 301
5.	Finanční závazky spojené s převáděnými aktivy	0	0	0	0
6.	Zajišťovací deriváty se zápornou reálnou hodnotou	0	0	0	0
7.	Záporné změny reál. hodnoty portfolia zajišťovaných nástrojů	0	0	0	0
8.	Rezervy	7 632	7 632	9 029	11 582
9.	Daňové závazky	77 119	77 119	30 684	0
9.1	Závazky ze splatné daně	77 119	77 119	30 684	0
9.2	Závazky z odložené daně	0	0	0	0
10.	Ostatní závazky	700 192	1 176 696	1 170 893	802 509
11.	Závazky spojené s vyřazovanými skupinami určenými k prodeji	0	0	0	0
12-19	Vlastní kapitál celkem	4 139 004	4 262 556	5 206 851	5 165 986
12.	Základní kapitál	1 682 800	1 682 800	2 005 380	2 005 380
13.	Emisní ážio	2 017 210	2 017 210	2 694 628	2 694 628
14.	Další vlastní kapitál	0	0	0	0
15.	Fondy z přecenění a ostatní oceňovací rozdíly	4 060	4 046	4 146	6 895
16.	Rezervní fondy	36 867	36 867	52 863	52 863
17.	Nerozdělený zisk (neuhrazená ztráta) z předchozích období	78 144	398 067	176 253	176 253
18.	Vlastní akcie	0	0	0	0
19.	Zisk (ztráta) za běžné účetní období	319 923	123 566	273 581	229 967

2. VÝKAZ ZISKU A ZTRÁTY

v tis. Kč		31.12.2007	31.3.2008	30.6.2008	30.9.2008
1.	Zisk z finanční a provozní činnosti	1 328 205	398 468	832 363	1 276 725
1.1	Úrokové výnosy	1 476 172	498 914	1 045 252	1 662 765
1.2	Úrokové náklady	-506 883	-190 468	-407 227	-675 098
1.3	Výnosy z dividend	0	0	0	0
1.4	Výnosy z poplatků a provizí	399 173	102 669	216 440	323 204
1.5	Náklady na poplatky a provize	-81 765	-16 455	-35 749	-52 150
1.6	Realizované zisky/ztráty z fin. aktiv a závazků nevykáz. v RH do Z/Z	-760	60	-315	-907
1.7	Zisk (ztráta) z finančních aktiv a závazků k obchodování	40 800	8 096	13 547	20 342
1.8	Zisk (ztráta) z fin. aktiv a závazků v RH vykázané do zisku/ztráty	0	-495	-717	-22
1.9	Zisk (ztráta) ze zajišťovacího účetnictví	0	0	0	0
1.10	Kurzové rozdíly	14 794	943	6 320	7 320
1.11	Zisk (ztráta) z odúčtování aktiv jiných než držených k prodeji	0	0	0	0
1.12	Ostatní provozní výnosy	6 510	517	5 314	7 145
1.13	Ostatní provozní náklady	-19 836	-5 313	-10 502	-15 874
2.	Správní náklady	-655 865	-174 131	-359 726	-534 637
2.1	Náklady na zaměstnance	-387 752	-104 269	-214 116	-312 509
2.2	Ostatní správní náklady	-268 113	-69 862	-145 610	-222 128
3.	Odpisy	-68 859	-20 378	-41 050	-62 196
4.	Tvorba rezerv	-266	0	-2 000	-4 554
5.	Ztráty ze znehodnocení	-163 729	-46 994	-83 184	-407 010
5.1	Ztráty ze znehodnocení fin. aktiv nevykázaných v RH do zisku/ztráty	-163 729	-46 994	-83 184	-407 010
5.2	Ztráty ze znehodnocení nefinančních aktiv	0	0	0	0
6.	Negativní goodwill bezprostředně zahrnutý do výkazu zisku/ztráty	0	0	0	0
7.	Podíl na zisku/ztrátě přídr. a ovládaných osob a společných podniků	0	0	0	0
8.	Zisk nebo ztráta z neoběžných aktiv a vyřazovaných skupin	670	1	931	1 491
1-8	Zisk nebo ztráta z pokračujících činností před zdaněním	440 156	156 966	347 334	269 819
9.	Náklady na daň z příjmů	-120 233	-33 400	-73 753	-39 852
10.	Zisk nebo ztráta po zdanění	319 923	123 566	273 581	229 967
10.1	<i>Zisk nebo ztráta z pokračujících činností po zdanění</i>	319 923	123 566	273 581	229 967
10.2	<i>Zisk nebo ztráta z ukončované činnosti po zdanění</i>	0	0	0	0

3. INFORMACE O POHLEDÁVKÁCH Z FINANČNÍCH ČINNOSTÍ BEZ SELHÁNÍ A SE SELHÁNÍM

<i>K ultimu vykazovaného období (30.9.2008)</i>	Účetní hodnota (netto)	Opravné položky k jednotlivým pohledávkám	Opravné položky k port. pohled. jednotlivě bez znehodnocení	Opravné položky k portfoliu jednotlivě nevýznam. pohledávek	Kumulovaná ztráta z ocenění reálnou hodnotou
Pohledávky z finančních činností celkem	44 210 713	723 248	77 019	0	0
Pohledávky za úvěrovými institucemi	5 837 314	0	0	0	0
<i>Pohledávky za úvěrovými institucemi bez selhání</i>	5 837 314	0	0	0	0
Standardní pohledávky za úvěrovými institucemi	5 837 314	0	0	0	0
Sledované pohledávky za úvěrovými institucemi	0	0	0	0	0
<i>Pohledávky za úvěrovými institucemi se selháním</i>	0	0	0	0	0
Nestandardní pohledávky za úvěrovými institucemi	0	0	0	0	0
Pochybné pohledávky za úvěrovými institucemi	0	0	0	0	0
Ztrátové pohledávky za úvěrovými institucemi	0	0	0	0	0
Pohledávky za jinými osobami než úvěr.institucemi	38 373 398	723 248	77 019	0	0
<i>Pohledávky za j. osobami než úvěr.institucemi bez selhání</i>	36 887 914	0	77 019	0	0
Standardní pohledávky za jinými osobami než úvěr.institucemi	33 099 386	0	62 625	0	0
Sledované pohledávky za jin. osobami než úvěr.institucemi	3 788 528	0	14 394	0	0
<i>Pohledávky za jin. osobami než úvěr.institucemi se selháním</i>	1 485 484	723 248	0	0	0
Nestandardní pohledávky za jin. osobami než úvěr.institucemi	976 556	49 353	0	0	0
Pochybné pohledávky za jinými osobami než úvěr.institucemi	262 085	44 367	0	0	0
Ztrátové pohledávky za jinými osobami než úvěr.institucemi	246 843	629 528	0	0	0

<i>K ultimu 1. předcházejícího čtvrtletí (30.6.2008)</i>	Účetní hodnota (netto)	Opravné položky k jednotlivým pohledávkám	Opravné položky k port. pohled. jednotlivě bez znehodnocení	Opravné položky k portfoliu jednotlivě nevýznam. pohledávek	Kumulovaná ztráta z ocenění reálnou hodnotou
Pohledávky z finančních činností celkem	39 118 480	310 258	168 061	0	0
Pohledávky za úvěrovými institucemi	3 476 866	0	0	0	0
<i>Pohledávky za úvěrovými institucemi bez selhání</i>	3 476 866	0	0	0	0
Standardní pohledávky za úvěrovými institucemi	3 476 866	0	0	0	0
Sledované pohledávky za úvěrovými institucemi	0	0	0	0	0
<i>Pohledávky za úvěrovými institucemi se selháním</i>	0	0	0	0	0
Nestandardní pohledávky za úvěrovými institucemi	0	0	0	0	0
Pochybné pohledávky za úvěrovými institucemi	0	0	0	0	0
Ztrátové pohledávky za úvěrovými institucemi	0	0	0	0	0
Pohledávky za jinými osobami než úvěr.institucemi	35 641 614	310 258	168 061	0	0
<i>Pohledávky za j. osobami než úvěr.institucemi bez selhání</i>	34 886 780	0	168 061	0	0

Standardní pohledávky za jinými osobami než úvěr.institucemi	31 313 862	0	168 061	0	0
Sledované pohledávky za jin. osobami než úvěr.institucemi	3 572 918	0	0	0	0
Pohledávky za jin. osobami než úvěr.institucemi se selháním	754 834	310 258	0	0	0
Nestandardní pohledávky za jin. osobami než úvěr.institucemi	356 603	25 497	0	0	0
Pochybné pohledávky za jinými osobami než úvěr.institucemi	251 581	19 449	0	0	0
Ztrátové pohledávky za jinými osobami než úvěr.institucemi	146 650	265 312	0	0	0

<i>K ultimu 2. předcházejícího čtvrtletí (31.3.2008)</i>	Účetní hodnota (netto)	Opravné položky k jednotlivým pohledávkám	Opravné položky k port. pohled. jednotlivě bez znehodnocení	Opravné položky k portfoliu jednotlivě nevýznam. pohledávek	Kumulovaná ztráta z ocenění reálnou hodnotou
Pohledávky z finančních činností celkem	34 774 133	288 758	161 784	0	0
Pohledávky za úvěrovými institucemi	2 430 458	0	0	0	0
<i>Pohledávky za úvěrovými institucemi bez selhání</i>	2 430 458	0	0	0	0
Standardní pohledávky za úvěrovými institucemi	2 430 458	0	0	0	0
Sledované pohledávky za úvěrovými institucemi	0	0	0	0	0
<i>Pohledávky za úvěrovými institucemi se selháním</i>	0	0	0	0	0
Nestandardní pohledávky za úvěrovými institucemi	0	0	0	0	0
Pochybné pohledávky za úvěrovými institucemi	0	0	0	0	0
Ztrátové pohledávky za úvěrovými institucemi	0	0	0	0	0
Pohledávky za jinými osobami než úvěr.institucemi	32 343 675	288 758	161 784	0	0
<i>Pohledávky za j. osobami než úvěr.institucemi bez selhání</i>	31 823 264	8 428	161 784	0	0
Standardní pohledávky za jinými osobami než úvěr.institucemi	30 342 818	0	161 784	0	0
Sledované pohledávky za jin. osobami než úvěr.institucemi	1 480 446	8 428	0	0	0
<i>Pohledávky za jin. osobami než úvěr.institucemi se selháním</i>	520 411	280 329	0	0	0
Nestandardní pohledávky za jin. osobami než úvěr.institucemi	267 068	19 471	0	0	0
Pochybné pohledávky za jinými osobami než úvěr.institucemi	168 702	22 605	0	0	0
Ztrátové pohledávky za jinými osobami než úvěr.institucemi	84 641	238 253	0	0	0

<i>K ultimu 3. předcházejícího čtvrtletí (31.12.2007)</i>	Účetní hodnota (netto)	Opravné položky k jednotlivým pohledávkám	Opravné položky k port. pohled. jednotlivě bez znehodnocení	Opravné položky k portfoliu jednotlivě nevýznam. pohledávek	Kumulovaná ztráta z ocenění reálnou hodnotou
Pohledávky z finančních činností celkem	33 868 338	243 992	161 784	0	0
Pohledávky za úvěrovými institucemi	3 707 254	0	0	0	0
<i>Pohledávky za úvěrovými institucemi bez selhání</i>	3 707 254	0	0	0	0
Standardní pohledávky za úvěrovými institucemi	3 707 254	0	0	0	0
Sledované pohledávky za úvěrovými institucemi	0	0	0	0	0
<i>Pohledávky za úvěrovými institucemi se selháním</i>	0	0	0	0	0

Nestandardní pohledávky za úvěrovými institucemi	0	0	0	0	0
Pochybné pohledávky za úvěrovými institucemi	0	0	0	0	0
Ztrátové pohledávky za úvěrovými institucemi	0	0	0	0	0
Pohledávky za jinými osobami než úvěr.institucemi	30 161 084	243 992	161 784	0	0
<i>Pohledávky za j. osobami než úvěr.institucemi bez selhání</i>	29 614 883	23 625	161 784	0	0
Standardní pohledávky za jinými osobami než úvěr.institucemi	28 557 367	0	161 784	0	0
Sledované pohledávky za jin. osobami než úvěr.institucemi	1 057 516	23 625	0	0	0
<i>Pohledávky za jin. osobami než úvěr.institucemi se selháním</i>	546 201	220 367	0	0	0
Nestandardní pohledávky za jin. osobami než úvěr.institucemi	380 042	15 178	0	0	0
Pochybné pohledávky za jinými osobami než úvěr.institucemi	87 129	72 132	0	0	0
Ztrátové pohledávky za jinými osobami než úvěr.institucemi	79 031	133 058	0	0	0

4. INFORMACE O POHLEDÁVKÁCH BEZ ZNEHODNOCENÍ A SE ZNEHODNOCENÍM

30.9.2008

<i>K ultimu vykazovaného období</i>	Hodnota před znehodnocením	Opravné položky	Kumulovaná ztráta z ocenění reálnou hodnotou	Účetní hodnota (netto)	
	Pohledávky oceňované reálnou hodnotou	Pohledávky oceňované naběhlou hodnotou	Pohledávky oceňované reálnou hodnotou	Pohledávky oceňované naběhlou hodnotou	Pohledávky oceňované reálnou hodnotou
Pohledávky bez znehodnocení	0	XX	XX	43 757 917	0
Pohledávky se znehodnocením	0	800 267	0	1 408 465	0

30.6.2008

<i>K ultimu 1. předcházejícího čtvrtletí</i>	Hodnota před znehodnocením	Opravné položky	Kumulovaná ztráta z ocenění reálnou hodnotou	Účetní hodnota (netto)	
	Pohledávky oceňované reálnou hodnotou	Pohledávky oceňované naběhlou hodnotou	Pohledávky oceňované reálnou hodnotou	Pohledávky oceňované naběhlou hodnotou	Pohledávky oceňované reálnou hodnotou
Pohledávky bez znehodnocení	0	XX	XX	39 067 589	0
Pohledávky se znehodnocením	0	478 319	0	586 774	0

31.3.2008

<i>K ultimu 2. předcházejícího čtvrtletí</i>	Hodnota před znehodnocením	Opravné položky	Kumulovaná ztráta z ocenění reálnou hodnotou	Účetní hodnota (netto)	
	Pohledávky oceňované reálnou hodnotou	Pohledávky oceňované naběhlou hodnotou	Pohledávky oceňované reálnou hodnotou	Pohledávky oceňované naběhlou hodnotou	Pohledávky oceňované reálnou hodnotou
Pohledávky bez znehodnocení	0	XX	XX	33 865 521	0
Pohledávky se znehodnocením	0	450 542	0	1 505 737	0

31.12.2007

<i>K ultimu 3. předcházejícího čtvrtletí</i>	Hodnota před znehodnocením	Opravné položky	Kumulovaná ztráta z ocenění reálnou hodnotou	Účetní hodnota (netto)	
	Pohledávky oceňované reálnou hodnotou	Pohledávky oceňované naběhlou hodnotou	Pohledávky oceňované reálnou hodnotou	Pohledávky oceňované naběhlou hodnotou	Pohledávky oceňované reálnou hodnotou
Pohledávky bez znehodnocení	0	XX	XX	33 197 803	0
Pohledávky se znehodnocením	0	405 776	0	1 129 046	0

5. INFORMACE O RESTRUKTURALIZOVANÝCH POHLEDÁVKÁCH

Restrukturalizované pohledávky za účetní období v hodnotě před znehodnocením

	31.12.2007	31.3.2008	30.6.2008	30.9.2008
Pohledávky oceňované naběhlou hodnotou	4 496	2 984	121 796	29 900
Pohledávky oceňované reálnou hodnotou	0	0	0	0

6. INFORMACE O DERIVÁTECH

	31.12.2007	31.3.2008	30.6.2008	30.9.2008
Deriváty k obchodování - aktiva				
reálná hodnota	159 576	252 070	328 072	293 557
jmenovitá (pomyslná) hodnota	8 815 577	7 294 899	6 349 052	7 181 036
Deriváty k obchodování - závazky				
reálná hodnota	154 106	260 295	342 412	215 065
jmenovitá (pomyslná) hodnota	8 810 621	7 303 242	6 363 558	7 095 694

7. POMĚROVÉ UKAZATELE

	31.12.2007	31.3.2008	30.6.2008	30.9.2008
a) Kapitálová přiměřenost	12,57%	11,61%	13,07%	12,74%
b) Rentabilita průměrných aktiv (ROAA)	1,06%	1,34%	1,43%	0,76%
c) Rentabilita průměrného kapitálu tier 1 (ROAE)	12,18%	13,24%	14,00%	7,32%
d) Aktiva na jednoho zaměstnance	57 399	57 376	62 683	66 872
e) Správní náklady na jednoho zaměstnance	-1 033	-1 063	-1 075	-1 007
f) Čistý zisk nebo ztráta po zdanění na jednoho zaměstnance	504	755	818	433

B. ÚDAJE O KAPITÁLU

Souhrnná informace o podmínkách a charakteru kapitálu a jeho složek:

Proces řízení kapitálu probíhá v úzké komunikaci s akcionáři banky. Jeho cílem je:

- zajištění dlouhodobé stability banky v relaci na existující rizika
- dodržování regulačních pravidel pro krytí rizik kapitálem (kapitálová přiměřenost)
- udržování výše kapitálu dostatečné pro podporu pokračující obchodní expanze.

V koordinaci s mateřskou společností je zajišťován stav, kdy banka disponuje objemem kapitálu převyšujícím regulační kapitálové požadavky. V průběhu roku 2007 došlo k podstatnému meziročnímu zvýšení kapitálu formou navýšení základního kapitálu ze strany akcionářů banky. K dalšímu navýšení došlo také ve druhém čtvrtletí roku 2008.

Dominující složkou kapitálu je původní kapitál (Tier1), když dodatkový kapitál (Tier 2) je využíván jen v omezené míře a kapitál na krytí tržního rizika (Tier 3) není využíván vůbec.

Údaje o kapitálu na individuálním základě

v tis. Kč	31.12.2007	31.3.2008	30.6.2008	30.9.2008
Kapitál	4 000 400	3 987 853	5 088 617	5 086 597
Původní kapitál (Tier 1)	3 734 200	3 734 503	4 849 666	4 839 946
Splacený základní kapitál zapsaný v obchodním rejstříku	1 682 800	1 682 800	2 005 380	2 005 380
Vlastní akcie	0	0	0	0
Emisní ážio	2 017 210	2 017 210	2 694 628	2 694 628
Rezervní fondy a nerozdělený zisk	115 011	115 011	229 116	229 116
Povinné rezervní fondy	36 867	36 867	52 863	52 863
Ostatní fondy z rozdělení zisku	0	0	0	0
Nerozdělený zisk z předchozích období	78 144	78 144	176 253	176 253
Další odčitatelné položky z původního kapitálu	-80 822	-80 519	-79 458	-89 178
Goodwill				
Nehmotný majetek jiný než goodwill	-80 822	-80 519	-79 458	-89 178
Negat. oceň. rozdíl ze změn RH realiz. kapitál. nástrojů				
Účastnické CP vydané osobou s kvalifikov. účastí v bance	0	0	0	0
Dodatkový kapitál (Tier 2)	266 200	253 350	238 950	246 650
Odčitatelné položky od původ. a dodat.kapitálu (Tier1+Tier2)	0	0	0	0
Kapitál na krytí tržního rizika (Tier 3)	0	0	1	1

C. ÚDAJE O KAPITÁLOVÝCH POŽADAVCÍCH

Souhrnná informace o přístupu Volksbank CZ, a.s. k posuzování dostatečnosti vnitřně stanoveného kapitálu vzhledem k současným a budoucím činnostem (vnitřně stanovená a udržovaná kapitálová přiměřenost):

Systém vnitřně stanoveného kapitálu je aplikován z úrovně centrály skupiny Volksbank a zahrnuje zejména následující komponenty:

- strategie řízení rizik
- identifikace rizik, kterým banka ve své činnosti čelí (kromě úvěrového, tržního a operačního rizika např. riziko likvidity nebo riziko koncentrace)
- kvantifikace míry těchto rizik ve formě kapitálu potřebného pro jejich krytí (vnitřně stanovená kapitálová potřeba), agregace výsledků pro jednotlivá rizika
- stanovení rizikové kapacity banky a v jejím rámci maximální akceptované míry rizik
- monitoring - ujištění, že vnitřně stanovené kapitálové zdroje jsou dostatečné vzhledem k vnitřně stanovené kapitálové potřebě
- strategické plánování zohledňující budoucí kapitálovou potřebu.

Systém odpovídá velikosti banky a povaze, rozsahu a složitosti jí prováděných činností. Kvantifikovatelná rizika jsou vyhodnocena v podobě vnitřně stanovené kapitálové potřeby, pro krytí ostatních typů rizik je využívána zbývající část kapitálových zdrojů. Podstupovaná rizika jsou tak obezřetně pokryta vnitřně stanovenými kapitálovými zdroji.

Údaje o kapitálových požadavcích na individuálním základě

v tis. Kč	31.12.2007	31.3.2008	30.6.2008	30.9.2008
Kapitálové požadavky celkem	2 546 597	2 546 597	3 114 163	3 195 176
Kap. pož. k úvěrovému riziku celkem	2 538 576	2 633 624	2 968 334	3 049 347
Kap. pož. k úvěr. riziku při STA celkem		2 633 624	2 968 334	3 049 347
Kap. pož. k úvěr. riziku při STA k expozicím celkem		2 633 624	2 968 334	3 049 347
Kap. pož. při STA k expoz. vůči institucím		112 942	125 483	150 351
Kap. pož. při STA k podnikovým expoz.		1 851 849	2 086 466	2 124 831
Kap. pož. při STA k retailovým expoz.		493 243	583 944	603 624
Kap. pož. při STA k expoz. zajištěným nemovitostmi		58 344	71 545	87 298
Kap. pož. při STA k expoz. po splatnosti		8 739	16 259	4 267
Kap. pož. při STA k expoz. v krytých dluhopisech		44	442	117
Kap. pož. při STA k expoz. vůči fondům kolekt. investování		2 887	2 190	2 211
Kap. pož. při STA k ostatním expoz.		105 576	48 935	36 968
Kap. pož. k trž. riziku při stand. přístupu (STA) celkem	8 021	0	0	0
Kap. pož. při STA k úrokovému riziku	8 021	0	0	0
Kap. pož. při STA k akciovému riziku	0	0	0	0
Kap. pož. při STA k měnovému riziku	0	0	0	0
Kap. pož. při STA ke komoditnímu riziku	0	0	0	0
Kap. pož. k operačnímu riziku celkem		114 600	145 829	145 829
Kap. pož. k oper. riziku při TSA		114 600	145 829	145 829