



INFORMACE O VOLKSBANK CZ, A.S.  
K 31. BŘEZNU 2008

08

---

Rakousko

---

Bosna a Hercegovina

---

Chorvatsko

---

**ČESKÁ REPUBLIKA**

---

Maďarsko

---

Rumunsko

---

Slovensko

---

Slovinsko

---

Srbsko

---

Ukrajina

---

## Obsah:

### **ČTVRTLETNÍ ZPRÁVA**

Informace o bance

Informace o činnostech banky

Informace o vztazích s bankou ovládanými osobami, v nichž je banka většinovým společníkem

Informace o vztazích s ovládajícími osobami a osobou, která je v bance většinovým společníkem

Informace o vztazích se členy dozorčí rady, členy představenstva a s dalšími vedoucími zaměstnanci

Informace o hospodaření banky a o řízení rizik

Výroční zpráva

### **SEZNAM PŘÍLOH**

1. Celkové organizační schéma banky

2. Informace o hospodaření banky

A. Údaje o finanční situaci banky

B. Údaje o kapitálu banky

C. Údaje o kapitálových požadavcích banky

Tyto informace odpovídají Vyhlášce č. 123/2007 Sb., o pravidlech obezřetného podnikání bank, spořitelních a úvěrních družstev a obchodníků s cennými papíry, kterým se stanoví minimální požadavky na uveřejňování informací bankami, a byly uveřejněny dne 12. května 2008.

## Čtvrtletní zpráva

### § 1 Informace o bance

Obchodní jméno: **Volksbank CZ, a.s.** Odst. 1.1 a)  
Právní forma: Akciová společnost  
Sídlo: Praha 2, Nové Město, Lazarská 8, PSČ 120 00  
IČO: 25 08 33 25

Datum zápisu do obchodního rejstříku: 31. října 1996 Odst. 1.1 b)  
Datum zápisu poslední změny: 20. listopadu 2007  
(změna v zápisu základního kapitálu – zvýšení na  
1 682 800 000,- Kč)

Výše základního kapitálu zapsaná v obchodním rejstříku: 1 682 800 000,- Kč Odst. 1.1 c)

Výše splaceného základního kapitálu: 1 682 800 000,- Kč Odst. 1.1 d)

Odst. 1.1 e)

#### Údaje o emitovaných akcích:

258 927 ks zaknihovaných kmenových akcií na jméno ve jmenovité hodnotě 5 000,- Kč

77 633 ks zaknihovaných prioritních akcií na jméno ve jmenovité hodnotě 5 000,- Kč

Odst. 1.1 f)

#### Údaje o nabytí vlastních akcií a zatímních listů a jiných cenných papírů

Volksbank CZ, a.s. nevlastní žádné vlastní akcie, zatímní listy ani jiné cenné papíry.

Odst. 1.1 h)

#### Údaje o akcionářích s kvalifikovanou účastí na bance

Volksbank International AG, akciová společnost, se sídlem Kolingasse 19, 1090 Vídeň, Rakousko, je akcionářem Volksbank CZ, a.s. s kvalifikovanou účastí podle § 17a, odst. 4 zákona č. 21/1992 Sb., o bankách. Výše podílu na hlasovacích právech činí 98,22 %.

Odst. 1.2

#### Celkové organizační schéma tvoří přílohu č. 1.

Počet organizačních jednotek: 48  
Počet obchodních míst: 58  
Průměrný evidenční přepočtený stav zaměstnanců: 591

Odst. 1.3

#### Údaje o struktuře konsolidačního celku

Volksbank CZ, a.s. nemá dle zákona povinnost sestavovat konsolidovanou účetní závěrku a nevytváří

konsolidační celek. Ovládající společností ve vztahu k Volksbank CZ, a.s., je Österreichische Volksbanken Aktiengesellschaft, akciová společnost, Kolingasse 19, 1090 Vídeň, Rakousko. Výše uvedená společnost ovládá Volksbank CZ, a.s. nepřímo prostřednictvím většinového akcionáře, kterým je Volksbank International AG, akciová společnost, se sídlem Kolingasse 19, 1090 Vídeň, Rakousko.

## § 2 Informace o činnostech banky

Odst. 2 a)

### Přehled činností vyplývajících z povolení působit jako banka (licence)

Dne 24. 5. 2004 udělila Česká národní banka podle § 1 odst. 3 zákona č. 6/1993 Sb. o České národní bance, ve znění pozdějších předpisů, a podle zákona č. 21/1992 Sb., bankovní licenci Volksbank CZ, a.s., kterou se nahrazuje oprávnění vykonávat bankovní činnosti podle rozhodnutí ČNB ze dne 20. 12. 1996 č.j. V 44/12-96. Licence byla vydána na základě správního řízení, zahájeného Českou národní bankou z jejího podnětu z důvodů tzv. přelicencování tuzemských bank v souvislosti s harmonizací práva ČR s právem EU a účinností novelizace zákona o bankách k 1. 5. 2004.

License byla vydána pro činnosti uvedené v § 1, odst. 1 písm. a) a b) zákona č. 21/1992 Sb. o bankách, ve znění pozdějších předpisů, a to:

- a) přijímání vkladů od veřejnosti,
- b) poskytování úvěrů,

jakož i pro činnosti uvedené v § 1 odst. 3 zákona, a to:

- a) investování do cenných papírů na vlastní účet,
- b) finanční pronájem (finanční leasing),
- c) platební styk a zúčtování,
- d) vydávání a správu platebních prostředků, například platebních karet a cestovních šeků,
- e) poskytování záruk,
- f) otvírání akreditivů,
- g) obstarávání inkasa,
- h) poskytování investičních služeb zahrnující:

- hlavní investiční službu podle § 4 odst. 2 písm. a) zákona č. 256/2004 Sb., o podnikání na kapitálovém trhu (dále jen „zákon o podnikání na kapitálovém trhu“), **přijímání a předávání pokynů týkajících se investičních nástrojů**, a to ve vztahu k investičním nástrojům podle § 3 odst. 1 písm. a) a b) zákona o podnikání na kapitálovém trhu
- hlavní investiční službu podle § 4 odst. 2 písm. c) zákona o podnikání na kapitálovém trhu, **obchodování s investičními nástroji na vlastní účet**, a to ve vztahu k investičním nástrojům podle § 3 odst. 1 písm. a) a b) zákona o podnikání na kapitálovém trhu
- hlavní investiční službu podle § 4 odst. 2 písm. e) zákona o podnikání na kapitálovém trhu, **upisování nebo umístování emisí investičních nástrojů**, a to ve vztahu k investičním nástrojům podle § 3 odst. 1 písm. a) a b) zákona o podnikání na kapitálovém trhu
- doplňkovou investiční službu podle § 4 odst. 3 písm. a) zákona o podnikání na kapitálovém trhu, **správa investičních nástrojů**, a to ve vztahu k investičním nástrojům podle § 3 odst. 1 písm. a) a b) zákona o podnikání na kapitálovém trhu

- doplňkovou investiční službu podle § 4 odst. 3 písm. **b)** zákona o podnikání na kapitálovém trhu, **úschova investičních nástrojů**, a to ve vztahu k investičním nástrojům podle § 3 odst. 1 písm. a) a b) zákona o podnikání na kapitálovém trhu
- doplňkovou investiční službu podle § 4 odst. 3 písm. **d)** zákona o podnikání na kapitálovém trhu, **poradenská činnost týkající se struktury kapitálu, průmyslové strategie a s tím souvisejících otázek, jakož i poskytování porad a služeb týkajících se přeměn společností nebo převodů podniků**
- doplňkovou investiční službu podle § 4 odst. 3 písm. **e)** zákona o podnikání na kapitálovém trhu, **poradenská činnost týkající se investování do investičních nástrojů**, a to ve vztahu k investičním nástrojům podle § 3 odst. 1 písm. a) a b) zákona o podnikání na kapitálovém trhu,
- i) finanční makléřství,
- j) výkon funkce depozitáře,
- k) směnárenskou činnost (nákup devizových prostředků),
- l) poskytování bankovních informací,
- m) obchodování na vlastní účet nebo na účet klienta s devizovými hodnotami a se zlatem v rozsahu:
  - obchodování na vlastní účet nebo na účet klienta s peněžními prostředky v cizí měně
  - obchodování na vlastní účet nebo na účet klienta s penězi ocenitelnými právy
  - obchodování na vlastní účet nebo na účet klienta se zlatem
- n) pronájem bezpečnostních schránek,
- o) činnosti, které přímo souvisejí s činnostmi uvedenými v bankovní licenci Volksbank CZ, a.s.

Odst. 2 b)

#### **Přehled činností, které banka skutečně vykonává:**

- přijímání vkladů od veřejnosti,
- poskytování úvěrů,
- investování do cenných papírů na vlastní účet,
- platební styk a zúčtování,
- vydávání a správu platebních prostředků, například platebních karet a cestovních šeků,
- poskytování záruk,
- otvírání akreditivů,
- obstarávání inkasa,
- poskytování investičních služeb zahrnující:
  - hlavní investiční službu podle § 4 odst. 2 písm. **a)** zákona č. 256/2004 Sb., o podnikání na kapitálovém trhu (dále jen „zákon o podnikání na kapitálovém trhu“), **přijímání a předávání pokynů týkajících se investičních nástrojů**, a to ve vztahu k investičním nástrojům podle § 3 odst. 1 písm. a) a b) zákona o podnikání na kapitálovém trhu
  - hlavní investiční službu podle § 4 odst. 2 písm. **c)** zákona o podnikání na kapitálovém trhu, **obchodování s investičními nástroji na vlastní účet**, a to ve vztahu k investičním nástrojům podle § 3 odst. 1 písm. a) a b) zákona o podnikání na kapitálovém trhu
  - hlavní investiční službu podle § 4 odst. 2 písm. **e)** zákona o podnikání na kapitálovém trhu, **upisování nebo umístování emisí investičních nástrojů**, a to ve vztahu k investičním nástrojům podle § 3 odst. 1 písm. a) a b) zákona o podnikání na kapitálovém trhu
  - doplňkovou investiční službu podle § 4 odst. 3 písm. **a)** zákona o podnikání na kapitálovém trhu, **správa investičních nástrojů**, a to ve vztahu k investičním nástrojům podle § 3 odst. 1 písm. a) a b) zákona o podnikání na kapitálovém trhu

- doplňkovou investiční službu podle § 4 odst. 3 písm. **b)** zákona o podnikání na kapitálovém trhu, **úschova investičních nástrojů**, a to ve vztahu k investičním nástrojům podle § 3 odst. 1 písm. a) a b) zákona o podnikání na kapitálovém trhu
  - doplňkovou investiční službu podle § 4 odst. 3 písm. **d)** zákona o podnikání na kapitálovém trhu, **poradenská činnost týkající se struktury kapitálu, průmyslové strategie a s tím souvisejících otázek, jakož i poskytování porad a služeb týkajících se přeměn společností nebo převodů podniků**
  - doplňkovou investiční službu podle § 4 odst. 3 písm. **e)** zákona o podnikání na kapitálovém trhu, **poradenská činnost týkající se investování do investičních nástrojů**, a to ve vztahu k investičním nástrojům podle § 3 odst. 1 písm. a) a b) zákona o podnikání na kapitálovém trhu
- finanční makléřství,
  - výkon funkce depozitáře,
  - směnárenskou činnost (nákup devizových prostředků),
  - poskytování bankovních informací,
  - obchodování na vlastní účet nebo na účet klienta s devizovými hodnotami a se zlatem v rozsahu:
    - obchodování na vlastní účet nebo na účet klienta s peněžními prostředky v cizí měně
    - obchodování na vlastní účet nebo na účet klienta s penězi ocenitelnými právy
    - obchodování na vlastní účet nebo na účet klienta se zlatem
  - pronájem bezpečnostních schránek.

Odst. 2 c)

### **Přehled činností, jejichž vykonávání nebo poskytování bylo omezeno, nebo vyloučeno**

Od začátku působení banky nedošlo k žádnému omezení nebo vyloučení činností vykonávaných nebo poskytovaných Volksbank CZ, a.s.

## **§ 3 Informace o vztazích s bankou ovládanými osobami a osobami, v nichž je banka většinovým společníkem**

Volksbank CZ, a.s. neovládá jinou osobu a nemá většinový podíl na jiné právnické nebo fyzické osobě.

## § 4 Informace o vztazích s ovládajícími osobami a osobou, která je v bance většinovým společníkem

### 4.1.a) Volksbank International AG, Vídeň

v tis. Kč

30.6.2007 30.9.2007 31.12.2007 31.3.2008

4.1.b)	Přímý nebo nepřímý podíl banky na základním kapitálu v %	97	97	98	98
4.1.c)	Přímý nebo nepřímý podíl banky na hlasovacích právech v %	98	98	98	98
4.1.d)	Jiný způsob ovládnání	0	0	0	0
4.1.e)	Souhrnná výše pohledávek	511 523	664 541	550 277	164 713
4.1.e)	Souhrnná výše závazků	2 289 311	2 280 290	2 133 963	1 563 190
4.1.f)	Souhrnná výše CP, které má banka v aktivech a jsou emitovány ovládající osobou (netto)	0	0	0	0
4.1.f)	Souhrnná výše závazků banky z CP emitovaných ovládající osobou	0	0	0	0
4.1.g)	Souhrnná výše bankou vydaných záruk	0	0	0	0
4.1.g)	Souhrnná výše bankou přijatých záruk	2 647 660	1 473 601	1 230 020	1 123 630

## § 5 Informace o vztazích se členy dozorčí rady, členy představenstva a s dalšími vedoucími zaměstnanci banky

Odst. 5.1 a)

Údaje o členech dozorčí rady, členech představenstva a údaje o dalších vedoucích zaměstnancích banky

### DOZORČÍ RADA

#### PŘEDSEDA

**Dr. BOSCHERT Friedhelm**

Datum nástupu do funkce: 30. 5. 2005

Praxe/Zkušenosti: bankovní praxe – 20 let, praxe ve vedoucí pozici – 13 let

Členství v orgánech jiných společností

Společnost	Země	Funkce
Volksbank International AG	Rakousko	předseda představenstva
Volksbank BH d.d.	Bosna a Hercegovina	předseda dozorčí rady
VB-Holding AG	Rakousko	člen dozorčí rady
Volksbank-Invest GmbH	Rakousko	člen dozorčí rady
IK Investmentbank AG	Rakousko	člen dozorčí rady
Vienna Economic Forum	Rakousko	člen představenstva

#### MÍSTOPŘEDSEDA

**Dr. BRAMERDORFER Engelbert**

Datum nástupu do funkce: 30. 5. 2005

Praxe/Zkušenosti: bankovní praxe – 10 let, praxe ve vedoucí pozici – 7 let

Členství v orgánech jiných společností

Společnost	Země	Funkce
Magyarországi Volksbank Zrt.	Maďarsko	místopředseda dozorčí rady

Volksbank CZ, a.s., Lazarská 8, 120 00 Praha 2

Tel. +420 221 969 911, fax +420 221 969 951, IČ: 25 08 33 25, DIČ: CZ25083325

E-mail: [mail@volksbank.cz](mailto:mail@volksbank.cz), Internet: [www.volksbank.cz](http://www.volksbank.cz)

Zapsána od roku 1996 v Obchodním rejstříku vedeném Městským soudem v Praze, oddíl B, vložka 4353.

Volksbank BH d.d.	Bosna a Hercegovina	místopředseda dozorčí rady
Electron Bank	Ukrajina	člen představenstva

## ČLENOVÉ DOZORČÍ RADY

### UGOLINI Gabriele

Datum nástupu do funkce: 25. 5. 2004

Praxe/Zkušenosti: bankovní praxe – 34 let, praxe ve vedoucí pozici – 22 let

Členství v orgánech jiných společností

Společnost	Země	Funkce
Volksbank BH d.d.	Bosna a Hercegovina	člen dozorčí rady

### Dipl. Oec. PAUL Thorsten

Datum nástupu do funkce: 6. 12. 2004

Praxe/Zkušenosti: bankovní praxe – 15 let, praxe ve vedoucí pozici – 9 let

Členství v orgánech jiných společností

Společnost	Země	Funkce
GET Beteiligungs AG	Rakousko	předseda dozorčí rady
Venture for Business Beteiligungs AG	Rakousko	člen dozorčí rady
VB Partner-Kapital Beteiligungs AG	Rakousko	člen dozorčí rady
IK Investmentbank AG	Rakousko	předseda dozorčí rady
Invest Equity Beteiligungs AG	Rakousko	předseda dozorčí rady
Mezzanine Management	Rakousko	předseda poradního výboru
Athena Wien Beteiligungen AG	Rakousko	místopředseda dozorčí rady
Lead Equities Mittelstandsfinanzierung .AG	Rakousko	místopředseda dozorčí rady
IKIB Mittelstandsfinanzierungs AG	Rakousko	předseda dozorčí rady

### Ing. HORNÍČEK Jindřich

Datum nástupu do funkce: 18. 8. 2005

Praxe/Zkušenosti: bankovní praxe – 7 let, praxe ve vedoucí pozici – 1 let

Členství v orgánech jiných společností

Společnost	Země	Funkce
x	x	x

### Ing. VLČEK Luboš

Datum nástupu do funkce: 18. 8. 2005

Praxe/Zkušenosti: bankovní praxe – 10 let, praxe ve vedoucí pozici – 15 let

Členství v orgánech jiných společností

Společnost	Země	Funkce
x	x	x

## PŘEDSTAVENSTVO

### PŘEDSEDA

#### LURF Johann

Datum nástupu do funkce: 10. 12. 1996

Praxe/Zkušenosti: bankovní praxe – 32 let, praxe ve vedoucí pozici – 21 let

Členství v orgánech jiných společností

Společnost	Země	Funkce
x	x	x



## ČLENOVÉ

### Ing. VITHA Václav

Datum nástupu do funkce: 1. 3. 2002

Praxe/Zkušenosti: bankovní praxe – 16 let, praxe ve vedoucí pozici – 10 let

Členství v orgánech jiných společností

Společnost	Země	Funkce
x	x	x

### Ing. KOŘÍNEK Tomáš

Datum nástupu do funkce: 30. 11. 2005

Praxe/Zkušenosti: bankovní praxe – 15 let, praxe ve vedoucí pozici – 11 let

Členství v orgánech jiných společností

Společnost	Země	Funkce
x	x	x

## VEDOUcí ZAMĚSTNANCI

Titul, příjmení, jméno	Funkce	Datum nástupu do funkce	Praxe v letech	
			Bankovní	Manažerská
Bc. ADAMEC Zdeněk	ved. štábního útvaru Informační bezpečnost	1.11.2005	6	0
BELTRAMOVÁ Ivana	ved. odd. Treasury Settlement	1.1.1999	32	10
Ing. CACKA Julius	ved. odd. Problematické úvěrové pohledávky	1.3.2002	14	22
Ing. DOBŘICKÝ Igor	ved. odboru IT a Organizace	7.6.2005	10	2
Ing. DVOŘÁK Mojmir	ved. odboru Firemní klientela	2.4.2002	16	15
Ing. FILIPOVÁ Renata	ved. odd. Financování nemovitostí	1.1.2001	13	8
Ing. HOLUB Libor	ved. štábního útvaru Finanční řízení	1.2.2005	6	14
KLOUČEK Zdeněk	ved. odd. Corporate Risk Management	25.1.2007	11	7
Ing. KORBAS Tomáš	ved. odd. Trade Finance/Dokumentární obchody	1.1.2004	10	6
Ing. KOŘÍNEK Tomáš	ved. rezortu 002	1.12.2005	15	11
LURF Johann	ved. rezortu 001	1.6.1996	32	21
Ing. Mgr. MINAŘÍKOVÁ Lenka	ved. štábního útvaru Řízení lidských zdrojů	1.7.2002	6	5
Ing. MERTA Petr	ved. odd. Veřejný sektor	6.10.1998	24	17
MIGLIORINI Giorgio	ved. odd. International Desk	27.4.1999	40	8
Ing. NEČESAL Karel	ved. štábního útvaru Sales Support	2.4.2002	5	8
Ing. PETR Karel	ved. odd. Treasury/ Treasury Securities & Sales	2.4.2002	13	13
Ing. PLANETOVÁ Olga	ved. štábního útvaru Audit / Revize	31.12.2003	4	3
Mgr. POTŮČEK Václav	ved. štábního útvaru Compliance & AML	1.1.2008	1	0
Ing. RING Jan	ved. odd. Retail Risk Management	1.3.2006	14	6
Ing. ROHÁČEK Jiří	ved. štábního útvaru Riskcontrolling&Reporting	23.5.2003	6	5
SEDLÁČEK Jan	ved. odd. Správa úvěrů	1.9.2006	9	10
Ing. VITHA Václav MBA	ved. rezortu 003	1.3.2002	16	10
Ing. VLČEK Luboš	ved. štábního útvaru Vnitřní správa	20.1.1998	9	14
VOJÁČKOVÁ Romana	ved. odd. Platební styk	1.5.2001	14	10
VÖGERL Andreas	ved. odboru Retail	1.11.2002	25	15

**Členství v orgánech jiných společností**

Titul, příjmení, jméno	Společnost	Země	Funkce
<b>Ing. CACKA Julius</b>	Dům Košík 1079, bytové družstvo	Česká republika	předseda představenstva
<b>Ing. DVORÁK Mojmir</b>	Bytové družstvo nájemníků, Masarykova 2 Společenství domu Brno, Masarykova 2	Česká republika Česká republika	předseda představenstva předseda výboru
<b>Ing. KORBAS Tomáš</b>	TATRA REAL s.r.o.	Česká republika	jednatel
<b>MIGLIORINI Giorgio</b>	CEKOPETROL, s.r.o. MIWA s.r.o.	Česká republika Česká republika	společník společník

Odst. 5.1. b)

**Údaje o souhrnné výši bankou poskytnutých úvěrů členům dozorčí rady, členům představenstva a dalším vedoucím zaměstnancům banky**

v tis. Kč

	30.6.2007	30.9.2007	31.12.2007	31.3.2008
Souhrnná výše bankou poskytnutých úvěrů členům dozorčí rady	139	5 734	6 411	6 463
Souhrnná výše bankou poskytnutých úvěrů členům představenstva	0	0	0	0
Souhrnná výše bankou poskytnutých úvěrů vedoucím pracovníkům banky	14 521	15 818	15 804	16 134

Odst. 5.1. c)

**Údaje o souhrnné výši bankou vydaných záruk za členy dozorčí rady, členy představenstva a dalšími vedoucími zaměstnanci banky**

v tis. Kč

	30.6.2007	30.9.2007	31.12.2007	31.3.2008
Souhrnná výše bankou vydaných záruk členům dozorčí rady, členům představenstva a vedoucím pracovníkům banky	0	0	0	0

## § 6 Informace o hospodaření banky a o řízení rizik

Odst. 6.1, 6.3, 6.5

Čtvrtletní rozvaha a čtvrtletní výkaz zisku a ztráty a poměrové a další ukazatele jsou uvedeny v příloze č. 2 a č. 2.1.

Odst. 6.4

### Kvalitativní informace o řízení rizik

Banka uplatňuje v oblasti řízení rizik konzervativní přístup. Výchozími body jsou platná regulační legislativa a riziková strategie skupiny. Banka používá systém regulačních a interních limitů, jejichž výše a dodržování jsou pravidelně sledovány.

Hlavními obecnými zásadami procesu řízení rizik jsou dostatečný objem kapitálu pro krytí rizik, optimalizace poměru mezi rizikem a očekávaným výnosem, funkční řídicí a kontrolní systém, oddělení neslučitelných funkcí, identifikace a analýza rizik, diverzifikace portfolia a v neposlední řadě i zajištění přesnosti a kompletnosti dat v bankovním systému. Vedení banky je pravidelně informováno o míře podstupovaných rizik a systém řízení rizik je sledován a vyhodnocován.

V organizační struktuře řízení rizik má centrální pozici představenstvo banky, které určuje strategii řízení rizik, schvaluje bankovní řídicí dokumenty včetně limitů a povolených postupů a rozhoduje o významných rizikových pozicích. Výbor pro řízení aktiv a pasiv (ALCo) sleduje strukturu rozvahy a schvaluje relevantní rizikové pozice nebo limity. Oddělení přímo podřízená členu představenstva zodpovědnému za řízení rizik analyzují rizikovou pozici banky, kontrolují dodržování limitů, informují o zjištěných výsledcích, popřípadě sama schvalují rizikové pozice v rámci stanovených oprávnění.

Od poloviny roku 2007 vstoupila v platnost nová Vyhláška ČNB č.123/2007 Sb. o pravidlech obezřetného podnikání bank, spořitelních a úvěrních družstev a obchodníků s cennými papíry, která formuluje regulatorní požadavky pro řízení rizik a implementuje pravidla navržená mezinárodní dohodou Basel 2 a stanovená evropskou direktivou. Ve vyhláškou definovaných aspektech řízení rizik banka v roce 2007 využila přechodného období a připravovala se na plnou aplikaci nových regulatorních pravidel od roku 2008.

Vzhledem k výsledkům hospodaření banky lze systém řízení rizik banky hodnotit jako účinný a efektivní.

### **Řízení úvěrového rizika**

Poskytování úvěrových produktů je jednou z hlavních obchodních činností banky. Tomu odpovídá důraz, který je kladen na řízení úvěrového rizika. Tento proces je definován regulatorními požadavky a taktéž pravidly odrážejícími strategii mateřské společnosti.

Na úrovni jednotlivých úvěrových expozic banka při posuzování úvěrové žádosti klade kromě jiných aspektů důraz zejména na analýzu finanční situace klienta, schopnost splácet poskytnutý úvěr z jeho vlastního cash flow, účel provedení obchodu, dosavadní zkušenost s klientem a kvalitu zajišťovacích instrumentů. Posuzování a schvalování úvěrových návrhů probíhá nezávisle na obchodních útvarech. Schvalovací kompetence jsou delegovány mateřskou společností nebo představenstvem banky a jsou objemově rozčleněny do několika úrovní.

U existujících expozic banka provádí pravidelný monitoring jednotlivých klientů i širších ekonomicky spjatých skupin. Tento proces zvyšuje pravděpodobnost včasné identifikace budoucího selhání klienta. Zahrnuje posouzení aktuální finanční situace klienta, sledování hodnoty zajištění i plnění podmínek smlouvy. Pro případ selhání dlužníka má banka zaveden systém včasného řešení problematických pohledávek, který snižuje pravděpodobnost vzniku ztráty z úvěrového obchodu.

Na úrovni úvěrového portfolia dále banka disponuje systémem měření a sledování jeho kvality. Probíhá analýza stavu a vývoje portfolia včetně zohlednění přijatého zajištění a je sledováno dodržování regulatorních i interních limitů včetně limitů rizika koncentrace vůči jednotlivým ekonomickým odvětvím. Banka dodržuje všechny regulatorní limity angažovanosti investičního



### **Riziko likvidity**

Výchozím bodem pro řízení rizika likvidity je denně prováděná analýza skutečné zbytkové splatnosti aktiv a pasiv, a to v jednotlivých hlavních měnách i agregovaně přes všechny měny. Na základě této analýzy banka denně sleduje plnění interních limitů likvidity. Struktura limitů vychází z poměru aktiv a pasiv s danou dobou zbytkové splatnosti.

Při řízení krátkodobé likvidní pozice banka zahrnuje plánované a očekávané peněžní toky pro 5 pracovních dnů dopředu. Za účelem dlouhodobého výhledu je se zahrnutím údajů o dosavadní i plánované struktuře rozvahy pravidelně vyhotovován scénář pro řízení rizika likvidity. Tento scénář je předkládán výboru ALCo.

Pohotovostní plán je připraven pro případ mimořádných okolností ohrožujících likviditu banky.

### **Operační riziko**

V rámci své interní předpisové základny banka disponuje potřebnými předpisy pro řízení operačního rizika včetně oblastí informační bezpečnosti, kontinuity provozu nebo praní špinavých peněz. Banka má rovněž vytvořen systém kontrolních mechanismů jednotlivých procesů, které jsou jedním ze základních prvků řízení operačního rizika.

V organizační struktuře banky je ustanoven útvar „Operational Risk Office“, který za řízení operačního rizika metodicky zodpovídá a poskytuje v této oblasti podporu odborným útvarům.

Proces řízení operačního rizika zahrnuje identifikaci a evidenci, vyhodnocení a ocenění rizik, návrh opatření k jejich minimalizaci, kontrolu implementace navržených opatření a jejich účinnosti. Banka uplatňuje proces řízení operačního rizika v úrovni skutečných událostí i latentních rizik.

Veškeré identifikované události jsou posuzovány a vyhodnocovány individuálně a přijímaná opatření jsou navrhována nejen v závislosti na četnosti výskytu a objemu realizované/předpokládané ztráty/zisku, ale i s ohledem na závažnost a příčinu vzniku. Cílem je zajistit, aby přijímaná opatření efektivně minimalizovala či zamezila dalšímu výskytu podobného typu události.

Banka je zapojena do koncernového projektu řízení a sledování operačního rizika. Při výpočtu kapitálového požadavku k operačnímu riziku banka od roku 2008 uplatňuje standardizovaný přístup.

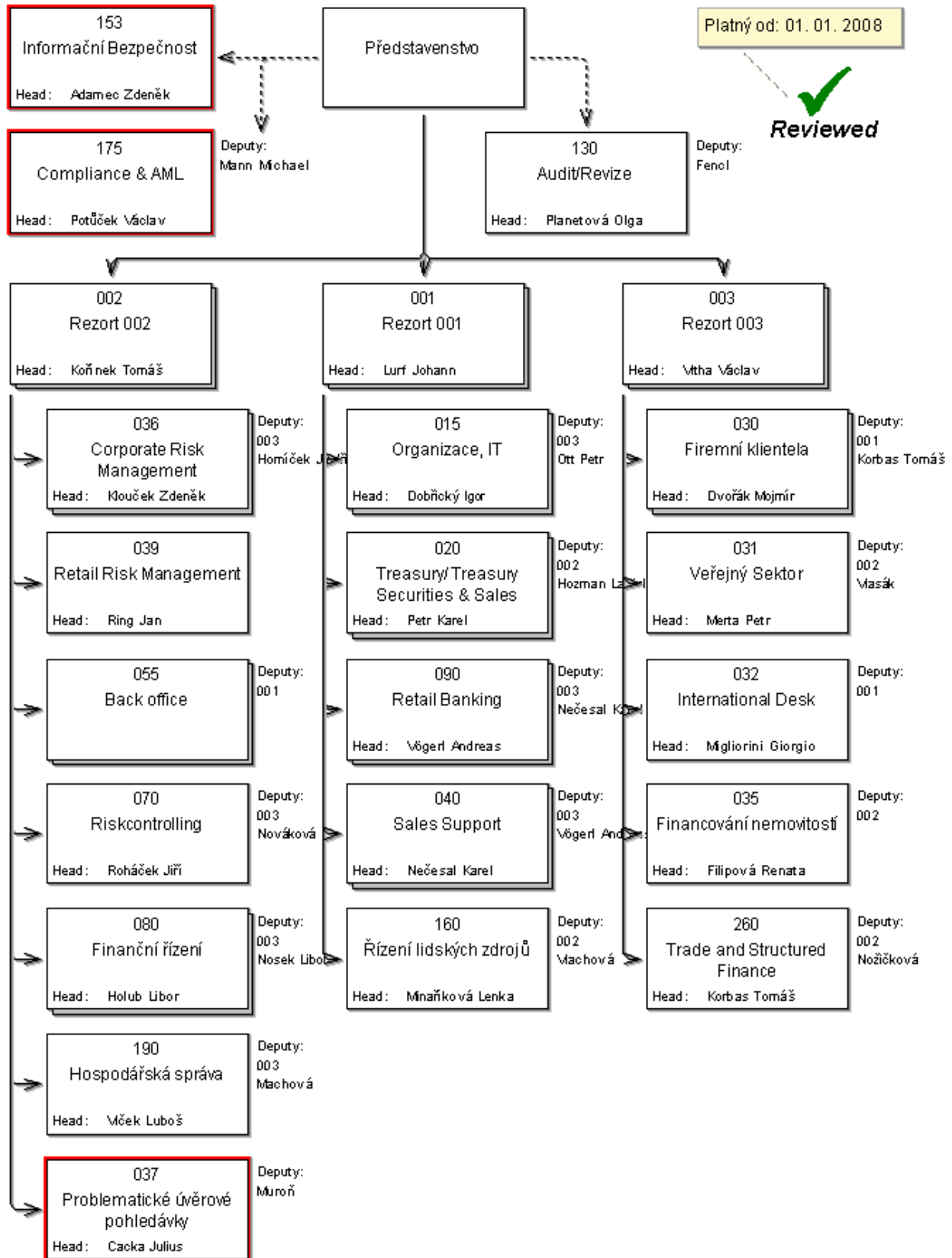
## **§ 7 Výroční zpráva**

Výroční zpráva Volksbank CZ, a.s. za rok 2007 je uveřejněna na internetových stránkách [www.volksbank.cz](http://www.volksbank.cz) v menu O bance/Výroční zprávy. Tento dokument je volně ke stažení.

# Přílohy

## Příloha č. 1

### CELKOVÉ ORGANIZAČNÍ SCHÉMA BANKY



## Příloha č. 2 – údaje podle Mezinárodních účetních standardů (IFRS)

### A. STRUKTURA ÚDAJŮ O FINANČNÍ SITUACI BANKY

#### 1. ROZVAHA BANKY

v tis. Kč		30.6.2007	30.9.2007	31.12.2007	31.3.2008
1-14	<b>Aktiva celkem</b>	<b>29 303 168</b>	<b>31 887 411</b>	<b>36 448 496</b>	<b>37 581 460</b>
1.	Pokladní hotovost a pohledávky vůči centrálním bankám	1 258 524	624 470	809 266	869 016
2.	Finanční aktiva k obchodování	564 400	366 982	419 897	513 203
2.1	Deriváty k obchodování s kladnou reálnou hodnotou	106 756	70 145	159 576	252 070
2.2	Kapitálové nástroje k obchodování	140 280	0	0	0
2.3	Dluhové cenné papíry k obchodování	317 364	296 837	260 321	261 133
2.4	Pohledávky k obchodování	0	0	0	0
3.	Finanční aktiva v reálné hodnotě vykáz. do zisku nebo ztráty	0	0	0	29 977
3.1	Kapitálové nástroje v reálné hodnotě vykázané do zisku/ztráty	0	0	0	0
3.2	Dluhové cenné papíry v reálné hodnotě vykázané do zisku/ztráty	0	0	0	29 977
3.3	Pohledávky v reálné hodnotě vykázané do zisku/ztráty	0	0	0	0
4.	Realizovatelná finanční aktiva	29 974	170 882	167 013	164 290
4.1	Kapitálové nástroje realizovatelné	29 974	170 882	167 013	164 290
4.2	Dluhové cenné papíry realizovatelné	0	0	0	0
4.3	Pohledávky realizovatelné	0	0	0	0
5.	Úvěry a jiné pohledávky	26 376 351	29 516 225	33 868 338	34 779 582
5.1	Dluhové cenné papíry neobchodovatelné	0	0	0	0
5.2	Pohledávky	26 376 351	29 516 225	33 868 338	34 779 582
6.	Finanční investice držené do splatnosti	655 720	759 071	758 813	760 986
6.1	Dluhové cenné papíry držené do splatnosti	655 720	759 071	758 813	760 986
6.2	Pohledávky držené do splatnosti	0	0	0	0
7.	Zajišťovací deriváty s kladnou reálnou hodnotou	0	0	0	0
8.	Kladné změny reálné hodnoty portfolia zajišťovaných nástrojů	0	0	0	0
9.	Hmotný majetek	225 369	258 659	266 017	254 602
9.1	Pozemky, budovy a zařízení	225 369	258 659	266 017	254 602
9.2	Investice do nemovitostí	0	0	0	0
10	Nehmotný majetek	63 161	64 633	80 822	80 519
10.1	Goodwill	0	0	0	0
10.2	Ostatní nehmotný majetek	63 161	64 633	80 822	80 519
11.	Účasti v přidružených a ovládaných osobách a ve spol.podn.	0	0	0	0
12	Daňové pohledávky	5 179	5 179	30 974	30 978
12.1	Pohledávky ze splatné daně	0	0	0	0
12.2	Pohledávky z odložené daně	5 179	5 179	30 974	30 978
13.	Ostatní aktiva	124 490	121 310	47 356	98 307
14.	Neoběžná aktiva a vyřazované skupiny určené k prodeji	0	0	0	0

1-19	<b>Závazky a vlastní kapitál celkem</b>	<b>29 303 168</b>	<b>31 887 410</b>	<b>36 448 496</b>	<b>37 581 460</b>
1-11	<b>Závazky celkem</b>	<b>26 427 185</b>	<b>28 949 280</b>	<b>32 309 492</b>	<b>33 318 904</b>
1.	Vklady, úvěry a ostatní finanční závazky vůči centrálním bankám	0	0	0	0
2.	Finanční deriváty k obchodování	94 062	63 915	154 106	260 295
2.1	Deriváty k obchodování se zápornou reálnou hodnotou	94 062	63 915	154 106	260 295
2.2	Závazky z krátkých prodejů	0	0	0	0
2.3	Vklady, úvěry a ostatní finanční závazky k obchodování	0	0	0	0
2.4	Emitované dluhové cenné papíry určené k odkupu v krátkém období	0	0	0	0
3.	Finanční závazky v reálné hodnotě vykázané do zisku/ztráty	0	0	0	0

3.1	Vklady, úvěry a ost. fin. závazky v reálné hod. vykázané do zisku/ztráty	0	0	0	0
3.2	Emitované dluh. cenné papíry v reál. hod. vykázané do zisku nebo ztráty	0	0	0	0
3.3	Podřízené závazky v reálné hodnotě vykázané do zisku nebo ztráty	0	0	0	0
4.	Finanční závazky v naběhlé hodnotě	25 048 617	27 851 988	31 370 443	31 797 162
4.1	Vklady, úvěry a ostatní finanční závazky v naběhlé hodnotě	22 836 127	24 844 732	27 953 582	27 885 017
4.1.1	Vklady a ost. fin. závazky v naběhlé hodnotě vůči úvěr. institucím	5 927 982	7 283 449	7 416 058	7 597 152
4.1.2	Vklady a ost. fin. záv. v naběhlé hod. vůči jin. osobám než úvěr. inst.	16 907 823	17 560 974	20 537 524	20 287 837
4.1.3	Ostatní finanční závazky v naběhlé hodnotě sektorově nečleněné	322	309	0	28
4.3	Emitované dluhové cenné papíry v naběhlé hodnotě	1 922 081	2 724 676	3 147 133	3 651 991
4.4	Podřízené závazky v naběhlé hodnotě	290 409	282 580	269 728	260 154
5.	Finanční závazky spojené s převáděnými aktivy	0	0	0	0
6.	Zajišťovací deriváty se zápornou reálnou hodnotou	0	0	0	0
7.	Záporné změny reál. hodnoty portfolia zajišťovaných nástrojů	0	0	0	0
8.	Rezervy	6 879	6 758	7 632	7 632
9.	Daňové závazky	0	0	77 119	77 119
9.1	Závazky ze splatné daně	0	0	77 119	77 119
9.2	Závazky z odložené daně	0	0	0	0
10.	Ostatní závazky	1 277 627	1 026 619	700 192	1 176 696
11.	Závazky spojené s vyřazovanými skupinami určenými k prodeji	0	0	0	0
<b>12-19</b>	<b>Vlastní kapitál celkem</b>	<b>2 875 983</b>	<b>2 938 131</b>	<b>4 139 004</b>	<b>4 262 556</b>
12.	Základní kapitál	1 325 400	1 325 400	1 682 800	1 682 800
13.	Emisní ážio	1 266 670	1 266 670	2 017 210	2 017 210
14.	Další vlastní kapitál	0	0	0	0
15.	Fondy z přecenění a ostatní oceňovací rozdíly	5 073	5 982	4 060	4 046
16.	Rezervní fondy	36 867	36 867	36 867	36 867
17.	Nerozdělený zisk (neuhrazená ztráta) z předchozích období	78 144	78 144	78 144	398 067
18.	Vlastní akcie	0	0	0	0
19.	Zisk (ztráta) za běžné účetní období	163 829	225 068	319 923	123 566



## 2. VÝKAZ ZISKU A ZTRÁTY

v tis. Kč		30.6.2007	30.9.2007	31.12.2007	31.3.2008
1.	Zisk z finanční a provozní činnosti	590 964	917 586	1 328 205	398 468
1.1	Úrokové výnosy	636 224	1 023 743	1 476 172	498 914
1.2	Úrokové náklady	-202 717	-333 809	-506 883	-190 468
1.3	Výnosy z dividend	0	0	0	0
1.4	Výnosy z poplatků a provizí	180 623	287 796	399 173	102 669
1.5	Náklady na poplatky a provize	-37 406	-63 301	-81 765	-16 455
1.6	Realizované zisky/ztráty z fin. aktiv a závazků nevykáz. v RH do Z/Z	0	-14 083	-760	60
1.7	Zisk (ztráta) z finančních aktiv a závazků k obchodování	14 348	14 590	40 800	8 096
1.8	Zisk (ztráta) z fin. aktiv a závazků v RH vykázané do zisku/ztráty	0	0	0	-495
1.9	Zisk (ztráta) ze zajišťovacího účetnictví	0	0	0	0
1.10	Kurzové rozdíly	6 900	12 394	14 794	943
1.11	Zisk (ztráta) z odúčtování aktiv jiných než držených k prodeji	0	0	0	0
1.12	Ostatní provozní výnosy	1 767	3 688	6 510	517
1.13	Ostatní provozní náklady	-8 775	-13 432	-19 836	-5 313
2.	Správní náklady	-298 525	-460 022	-655 865	-174 131
2.1	Náklady na zaměstnance	-173 328	-271 315	-387 752	-104 269
2.2	Ostatní správní náklady	-125 197	-188 707	-268 113	-69 862
3.	Odpisy	-30 649	-48 753	-68 859	-20 378
4.	Tvorba rezerv	0	0	-266	0
5.	Ztráty ze znehodnocení	-16 156	-78 467	-163 729	-46 994
5.1	Ztráty ze znehodnocení fin. aktiv nevykázaných v RH do zisku/ztráty	-16 156	-78 467	-163 729	-46 994
5.2	Ztráty ze znehodnocení nefinančních aktiv	0	0	0	0
6.	Negativní goodwill bezprostředně zahrnutý do výkazu zisku/ztráty	0	0	0	0
7.	Podíl na zisku/ztrátě přídr. a ovládaných osob a společných podniků	0	0	0	0
8.	Zisk nebo ztráta z neoběžných aktiv a vyřazovaných skupin	97	626	670	1
1-8	<b>Zisk nebo ztráta z pokračujících činností před zdaněním</b>	<b>245 731</b>	<b>330 970</b>	<b>440 156</b>	<b>156 966</b>
9.	Náklady na daň z příjmů	-81 902	-105 902	-120 233	-33 400
10.	<b>Zisk nebo ztráta po zdanění</b>	<b>163 829</b>	<b>225 068</b>	<b>319 923</b>	<b>123 566</b>
10.1	<i>Zisk nebo ztráta z pokračujících činností po zdanění</i>	163 829	225 068	319 923	123 566
10.2	<i>Zisk nebo ztráta z ukončované činnosti po zdanění</i>	0	0	0	0

### 3. INFORMACE O POHLEDÁVKÁCH Z FINANČNÍCH ČINNOSTÍ BEZ SELHÁNÍ A SE SELHÁNÍM

<i>K ultimu vykazovaného období (31.3.2008)</i>	Hodnota před znehodnocením	Účetní hodnota (netto)	Opravné položky k jednotlivým pohledávkám	Opravné položky k port. pohled. jednotlivě bez znehodnocení	Opravné položky k portfoliu jednotlivě nevýznam. pohledávek	Kumulovaná ztráta z ocenění reálnou hodnotou
<b>Pohledávky z finančních činností celkem</b>	<b>35 224 675</b>	<b>34 774 133</b>	<b>288 758</b>	<b>161 784</b>	<b>0</b>	<b>0</b>
<b>Pohledávky za úvěrovými institucemi</b>	<b>2 430 458</b>	<b>2 430 458</b>	<b>0</b>	<b>0</b>	<b>0</b>	<b>0</b>
<i>Pohledávky za úvěrovými institucemi bez selhání</i>	<b>2 430 458</b>	<b>2 430 458</b>	<b>0</b>	<b>0</b>	<b>0</b>	<b>0</b>
Standardní pohledávky za úvěrovými institucemi	<b>2 430 458</b>	2 430 458	0	0	0	0
Sledované pohledávky za úvěrovými institucemi	<b>0</b>	0	0	0	0	0
<i>Pohledávky za úvěrovými institucemi se selháním</i>	<b>0</b>	<b>0</b>	<b>0</b>	<b>0</b>	<b>0</b>	<b>0</b>
Nestandardní pohledávky za úvěrovými institucemi	<b>0</b>	0	0	0	0	0
Pochybné pohledávky za úvěrovými institucemi	<b>0</b>	0	0	0	0	0
Ztrátové pohledávky za úvěrovými institucemi	<b>0</b>	0	0	0	0	0
<b>Pohledávky za jinými osobami než úvěr.institucemi</b>	<b>32 794 217</b>	<b>32 343 675</b>	<b>288 758</b>	<b>161 784</b>	<b>0</b>	<b>0</b>
<i>Pohledávky za j. osobami než úvěr.institucemi bez selhání</i>	<b>31 993 476</b>	<b>31 823 264</b>	<b>8 428</b>	<b>161 784</b>	<b>0</b>	<b>0</b>
Standardní pohledávky za jinými osobami než úvěr.institucemi	<b>30 504 602</b>	30 342 818	0	161 784	0	0
Sledované pohledávky za jin. osobami než úvěr.institucemi	<b>1 488 874</b>	1 480 446	8 428	0	0	0
<i>Pohledávky za jin. osobami než úvěr.institucemi se selháním</i>	<b>800 741</b>	<b>520 411</b>	<b>280 329</b>	<b>0</b>	<b>0</b>	<b>0</b>
Nestandardní pohledávky za jin. osobami než úvěr.institucemi	<b>286 539</b>	267 068	19 471	0	0	0
Pochybné pohledávky za jinými osobami než úvěr.institucemi	<b>191 307</b>	168 702	22 605	0	0	0
Ztrátové pohledávky za jinými osobami než úvěr.institucemi	<b>322 894</b>	84 641	238 253	0	0	0

<i>K ultimu 1. předcházejícího čtvrtletí (31.12.2007)</i>	Hodnota před znehodnocením	Účetní hodnota (netto)	Opravné položky k jednotlivým pohledávkám	Opravné položky k port. pohled. jednotlivě bez znehodnocení	Opravné položky k portfoliu jednotlivě nevýznam. pohledávek	Kumulovaná ztráta z ocenění reálnou hodnotou
<b>Pohledávky z finančních činností celkem</b>	<b>34 274 114</b>	<b>33 868 338</b>	<b>243 992</b>	<b>161 784</b>	<b>0</b>	<b>0</b>
<b>Pohledávky za úvěrovými institucemi</b>	<b>3 707 254</b>	<b>3 707 254</b>	<b>0</b>	<b>0</b>	<b>0</b>	<b>0</b>
<i>Pohledávky za úvěrovými institucemi bez selhání</i>	<b>3 707 254</b>	<b>3 707 254</b>	<b>0</b>	<b>0</b>	<b>0</b>	<b>0</b>
Standardní pohledávky za úvěrovými institucemi	<b>3 707 254</b>	3 707 254	0	0	0	0
Sledované pohledávky za úvěrovými institucemi	<b>0</b>	0	0	0	0	0
<i>Pohledávky za úvěrovými institucemi se selháním</i>	<b>0</b>	<b>0</b>	<b>0</b>	<b>0</b>	<b>0</b>	<b>0</b>
Nestandardní pohledávky za úvěrovými institucemi	<b>0</b>	0	0	0	0	0
Pochybné pohledávky za úvěrovými institucemi	<b>0</b>	0	0	0	0	0
Ztrátové pohledávky za úvěrovými institucemi	<b>0</b>	0	0	0	0	0
<b>Pohledávky za jinými osobami než úvěr.institucemi</b>	<b>30 566 860</b>	<b>30 161 084</b>	<b>243 992</b>	<b>161 784</b>	<b>0</b>	<b>0</b>
<i>Pohledávky za j. osobami než úvěr.institucemi bez selhání</i>	<b>29 800 292</b>	<b>29 614 883</b>	<b>23 625</b>	<b>161 784</b>	<b>0</b>	<b>0</b>

Standardní pohledávky za jinými osobami než úvěr.institucemi	28 719 151	28 557 367	0	161 784	0	0
Sledované pohledávky za jin. osobami než úvěr.institucemi	1 081 141	1 057 516	23 625	0	0	0
<i>Pohledávky za jin. osobami než úvěr.institucemi se selháním</i>	<b>766 568</b>	<b>546 201</b>	<b>220 367</b>	<b>0</b>	<b>0</b>	<b>0</b>
Nestandardní pohledávky za jin. osobami než úvěr.institucemi	395 220	380 042	15 178	0	0	0
Pochybné pohledávky za jinými osobami než úvěr.institucemi	159 260	87 129	72 132	0	0	0
Ztrátové pohledávky za jinými osobami než úvěr.institucemi	212 088	79 031	133 058	0	0	0

<i>K ultimu 2. předcházejícího čtvrtletí (30.9.2007)</i>	Hodnota před znehodnocením	Účetní hodnota (netto)	Opravné položky k jednotlivým pohledávkám	Opravné položky k port. pohled. jednotlivě bez znehodnocení	Opravné položky k portfoliu jednotlivě nevýznam. pohledávek	Kumulovaná ztráta z ocenění reálnou hodnotou
<b>Pohledávky z finančních činností celkem</b>	<b>29 849 158</b>	<b>29 513 277</b>	<b>206 138</b>	<b>129 743</b>	<b>0</b>	<b>0</b>
<b>Pohledávky za úvěrovými institucemi</b>	<b>1 658 665</b>	<b>1 658 665</b>	<b>0</b>	<b>0</b>	<b>0</b>	<b>0</b>
<i>Pohledávky za úvěrovými institucemi bez selhání</i>	<b>1 658 665</b>	<b>1 658 665</b>	<b>0</b>	<b>0</b>	<b>0</b>	<b>0</b>
Standardní pohledávky za úvěrovými institucemi	1 658 665	1 658 665				
Sledované pohledávky za úvěrovými institucemi	0					
<i>Pohledávky za úvěrovými institucemi se selháním</i>	<b>0</b>	<b>0</b>	<b>0</b>	<b>0</b>	<b>0</b>	<b>0</b>
Nestandardní pohledávky za úvěrovými institucemi	0					
Pochybné pohledávky za úvěrovými institucemi	0					
Ztrátové pohledávky za úvěrovými institucemi	0					
<b>Pohledávky za jinými osobami než úvěr.institucemi</b>	<b>28 190 493</b>	<b>27 854 612</b>	<b>206 138</b>	<b>129 743</b>	<b>0</b>	<b>0</b>
<i>Pohledávky za j. osobami než úvěr.institucemi bez selhání</i>	<b>27 572 903</b>	<b>27 415 775</b>	<b>27 386</b>	<b>129 743</b>	<b>0</b>	<b>0</b>
Standardní pohledávky za jinými osobami než úvěr.institucemi	26 497 745	26 368 003		129 743	0	
Sledované pohledávky za jin. osobami než úvěr.institucemi	1 075 158	1 047 772	27 386			
<i>Pohledávky za jin. osobami než úvěr.institucemi se selháním</i>	<b>617 590</b>	<b>438 837</b>	<b>178 753</b>	<b>0</b>	<b>0</b>	<b>0</b>
Nestandardní pohledávky za jin. osobami než úvěr.institucemi	316 660	298 830	17 830			
Pochybné pohledávky za jinými osobami než úvěr.institucemi	92 730	66 972	25 758			
Ztrátové pohledávky za jinými osobami než úvěr.institucemi	208 200	73 036	135 165			

<i>K ultimu 3. předcházejícího čtvrtletí (30.6.2007)</i>	Hodnota před znehodnocením	Účetní hodnota (netto)	Opravné položky k jednotlivým pohledávkám	Opravné položky k port. pohled. jednotlivě bez znehodnocení	Opravné položky k portfoliu jednotlivě nevýznam. pohledávek	Kumulovaná ztráta z ocenění reálnou hodnotou
<b>Pohledávky z finančních činností celkem</b>	<b>26 651 947</b>	<b>26 376 015</b>	<b>159 832</b>	<b>116 100</b>	<b>0</b>	<b>0</b>
<b>Pohledávky za úvěrovými institucemi</b>	<b>1 217 345</b>	<b>1 217 345</b>	<b>0</b>	<b>0</b>	<b>0</b>	<b>0</b>
<i>Pohledávky za úvěrovými institucemi bez selhání</i>	<b>1 217 345</b>	<b>1 217 345</b>	<b>0</b>	<b>0</b>	<b>0</b>	<b>0</b>
Standardní pohledávky za úvěrovými institucemi	1 217 345	1 217 345				
Sledované pohledávky za úvěrovými institucemi	0					
<i>Pohledávky za úvěrovými institucemi se selháním</i>	<b>0</b>	<b>0</b>	<b>0</b>	<b>0</b>	<b>0</b>	<b>0</b>

Nestandardní pohledávky za úvěrovými institucemi	0					
Pochybné pohledávky za úvěrovými institucemi	0					
Ztrátové pohledávky za úvěrovými institucemi	0					
<b>Pohledávky za jinými osobami než úvěr.institucemi</b>	<b>25 434 602</b>	<b>25 158 670</b>	<b>159 832</b>	<b>116 100</b>	<b>0</b>	<b>0</b>
<i>Pohledávky za j. osobami než úvěr.institucemi bez selhání</i>	<b>24 871 830</b>	<b>24 751 324</b>	<b>4 407</b>	<b>116 100</b>	<b>0</b>	<b>0</b>
Standardní pohledávky za jinými osobami než úvěr.institucemi	<b>23 759 091</b>	23 642 991		116 100	0	
Sledované pohledávky za jin. osobami než úvěr.institucemi	<b>1 112 740</b>	1 108 333	4 407			
<i>Pohledávky za jin. osobami než úvěr.institucemi se selháním</i>	<b>562 771</b>	<b>407 346</b>	<b>155 425</b>	<b>0</b>	<b>0</b>	<b>0</b>
Nestandardní pohledávky za jin. osobami než úvěr.institucemi	<b>264 432</b>	249 579	14 853			
Pochybné pohledávky za jinými osobami než úvěr.institucemi	<b>98 230</b>	80 567	17 663			
Ztrátové pohledávky za jinými osobami než úvěr.institucemi	<b>200 109</b>	77 200	122 909			

#### 4. INFORMACE O POHLEDÁVKÁCH BEZ ZNEHODNOCENÍ A SE ZNEHODNOCENÍM

<i>K ultimu vykazovaného období</i>	Hodnota před znehodnocením		Opravné položky	Kumulovaná ztráta z ocenění reálnou hodnotou	Účetní hodnota (netto)	
	Pohledávky oceňované naběhlou hodnotou	Pohledávky oceňované reálnou hodnotou	Pohledávky oceňované naběhlou hodnotou	Pohledávky oceňované reálnou hodnotou	Pohledávky oceňované naběhlou hodnotou	Pohledávky oceňované reálnou hodnotou
Pohledávky bez znehodnocení	33 865 521	0	XX	XX	33 865 521	0
Pohledávky se znehodnocením	1 956 279	0	450 542	0	1 505 737	0

<i>K ultimu 1. předcházejícího čtvrtletí</i>	Hodnota před znehodnocením		Opravné položky	Kumulovaná ztráta z ocenění reálnou hodnotou	Účetní hodnota (netto)	
	Pohledávky oceňované naběhlou hodnotou	Pohledávky oceňované reálnou hodnotou	Pohledávky oceňované naběhlou hodnotou	Pohledávky oceňované reálnou hodnotou	Pohledávky oceňované naběhlou hodnotou	Pohledávky oceňované reálnou hodnotou
Pohledávky bez znehodnocení	33 197 803	0	XX	XX	33 197 803	0
Pohledávky se znehodnocením	1 534 822	0	405 776	0	1 129 046	0

<i>K ultimu 2. předcházejícího čtvrtletí</i>	Hodnota před znehodnocením		Opravné položky	Kumulovaná ztráta z ocenění reálnou hodnotou	Účetní hodnota (netto)	
	Pohledávky oceňované naběhlou hodnotou	Pohledávky oceňované reálnou hodnotou	Pohledávky oceňované naběhlou hodnotou	Pohledávky oceňované reálnou hodnotou	Pohledávky oceňované naběhlou hodnotou	Pohledávky oceňované reálnou hodnotou
Pohledávky bez znehodnocení	28 784 077	0	XX	XX	28 784 077	0
Pohledávky se znehodnocením	1 426 257	0	335 881	0	1 090 376	0

<i>K ultimu 3. předcházejícího čtvrtletí</i>	Hodnota před znehodnocením		Opravné položky	Kumulovaná ztráta z ocenění reálnou hodnotou	Účetní hodnota (netto)	
	Pohledávky oceňované naběhlou hodnotou	Pohledávky oceňované reálnou hodnotou	Pohledávky oceňované naběhlou hodnotou	Pohledávky oceňované reálnou hodnotou	Pohledávky oceňované naběhlou hodnotou	Pohledávky oceňované reálnou hodnotou
Pohledávky bez znehodnocení	25 991 623	0	XX	XX	25 991 623	0
Pohledávky se znehodnocením	1 675 511	0	275 932	0	1 399 579	0

## 5. INFORMACE O RESTRUKTURALIZOVANÝCH POHLEDÁVKÁCH

Restrukturalizované pohledávky za účetní období v hodnotě před znehodnocením

	30.6.2007	30.9.2007	31.12.2007	31.3.2008
Pohledávky oceňované naběhlou hodnotou	4 445	467	4 496	2 984
Pohledávky oceňované reálnou hodnotou	0	0	0	0

## 6. INFORMACE O DERIVÁTECH

	30.6.2007	30.9.2007	31.12.2007	31.3.2008
<b>Deriváty k obchodování - aktiva</b>				
reálná hodnota	106 755	159 576	159 576	252 070
jmenovitá (pomyslná) hodnota	10 607 794	8 815 577	8 815 577	7 294 899
<b>Deriváty k obchodování - závazky</b>				
reálná hodnota	94 062	154 106	154 106	260 295
jmenovitá (pomyslná) hodnota	10 607 794	8 810 621	8 810 621	7 303 242

## 7. POMĚROVÉ UKAZATELE

	30.6.2007	30.9.2007	31.12.2007	31.3.2008
a) Kapitálová přiměřenost	10,92%	9,83%	12,57%	11,61%
b) Rentabilita průměrných aktiv (ROAA)	1,18%	1,04%	1,06%	1,34%
c) Rentabilita průměrného kapitálu tier 1 (ROAE )	14,23%	12,47%	12,18%	13,24%
d) Aktiva na jednoho zaměstnance	47 570	50 938	57 399	57 376
e) Správní náklady na jednoho zaměstnance	-969	-980	-1 033	-1 063
f) Čistý zisk nebo ztráta po zdanění na jednoho zaměstnance	532	479	504	755

## B. ÚDAJE O KAPITÁLU

### Souhrnná informace o podmínkách a charakteru kapitálu a jeho složek:

Proces řízení kapitálu probíhá v úzké komunikaci s akcionáři banky. Jeho cílem je:

- zajištění dlouhodobé stability banky v relaci na existující rizika
- dodržování regulačních pravidel pro krytí rizik kapitálem (kapitálová přiměřenost)
- udržování výše kapitálu dostatečné pro podporu pokračující obchodní expanze.

V koordinaci s mateřskou společností je zajišťován stav, kdy banka disponuje objemem kapitálu převyšujícím regulační kapitálové požadavky. V průběhu roku 2007 došlo k podstatnému meziročnímu zvýšení kapitálu formou navýšení základního kapitálu ze strany akcionářů banky. Další významné navýšení je připraveno pro první pololetí roku 2008.

Dominující složkou kapitálu je původní kapitál (Tier1), když dodatkový kapitál (Tier 2) je využíván jen v omezené míře a kapitál na krytí tržního rizika (Tier 3) není využíván vůbec.

### Údaje o kapitálu na individuálním základě

v tis. Kč	30.6.2007	30.9.2007	31.12.2007	31.3.2008
<b>Kapitál</b>	<b>2 851 339</b>	<b>2 918 498</b>	<b>4 000 400</b>	<b>3 987 853</b>
<b>Původní kapitál (Tier 1)</b>	<b>2 564 189</b>	<b>2 642 448</b>	<b>3 734 200</b>	<b>3 734 503</b>
Splacený základní kapitál zapsaný v obchodním rejstříku	1 325 400	1 325 400	1 682 800	1 682 800
Vlastní akcie	0	0	0	0
Emisní ážio	1 266 670	1 266 670	2 017 210	2 017 210
<b>Rezervní fondy a nerozdělený zisk</b>	<b>115 011</b>	<b>115 011</b>	<b>115 011</b>	<b>115 011</b>
Povinné rezervní fondy	36 867	36 867	36 867	36 867
Ostatní fondy z rozdělení zisku	0	0	0	0
Nerozdělený zisk z předchozích období	78 144	78 144	78 144	78 144
<b>Další odčitatelné položky z původního kapitálu</b>	<b>-142 893</b>	<b>-64 633</b>	<b>-80 822</b>	<b>-80 519</b>
Goodwill				
Nehmotný majetek jiný než goodwill	-63 161	-64 633	-80 822	-80 519
Negat. oceň. rozdíl ze změn RH realiz. kapitál. nástrojů				
Účastnické CP vydané osobou s kvalifikov. účastí v bance	-79 731	0	0	0
<b>Dodatkový kapitál (Tier 2)</b>	<b>287 150</b>	<b>276 050</b>	<b>266 200</b>	<b>253 350</b>
Odčitatelné položky od původ. a dodat.kapitálu (Tier1+Tier2)	0	0	0	0
<b>Kapitál na krytí tržního rizika (Tier 3)</b>	<b>0</b>	<b>0</b>	<b>0</b>	<b>0</b>

## C. ÚDAJE O KAPITÁLOVÝCH POŽADAVCÍCH

**Souhrnná informace o přístupu Volksbank CZ, a.s. k posuzování dostatečnosti vnitřně stanoveného kapitálu vzhledem k současným a budoucím činnostem (vnitřně stanovená a udržovaná kapitálová přiměřenost):**

Systém vnitřně stanoveného kapitálu je aplikován z úrovně centrály skupiny Volksbank a zahrnuje zejména následující komponenty:

- strategie řízení rizik
- identifikace rizik, kterým banka ve své činnosti čelí (kromě úvěrového, tržního a operačního rizika např. riziko likvidity nebo riziko koncentrace)
- kvantifikace míry těchto rizik ve formě kapitálu potřebného pro jejich krytí (vnitřně stanovená kapitálová potřeba), agregace výsledků pro jednotlivá rizika
- stanovení rizikové kapacity banky a v jejím rámci maximální akceptované míry rizik
- monitoring - ujištění, že vnitřně stanovené kapitálové zdroje jsou dostatečné vzhledem k vnitřně stanovené kapitálové potřebě
- strategické plánování zohledňující budoucí kapitálovou potřebu.

Systém odpovídá velikosti banky a povaze, rozsahu a složitosti jí prováděných činností. Kvantifikovatelná rizika jsou vyhodnocena v podobě vnitřně stanovené kapitálové potřeby, pro krytí ostatních typů rizik je využívána zbývající část kapitálových zdrojů. Podstupovaná rizika jsou tak obezřetně pokryta vnitřně stanovenými kapitálovými zdroji.

### Údaje o kapitálových požadavcích na individuálním základě

v tis. Kč	30.6.2007	30.9.2007	31.12.2007	31.3.2008
<b>Kapitálové požadavky celkem</b>	<b>2 089 590</b>	<b>2 374 936</b>	<b>2 546 597</b>	<b>2 546 597</b>
<b>Kap. pož. k úvěrovému riziku celkem</b>	<b>2 076 759</b>	<b>2 366 153</b>	<b>2 538 576</b>	<b>2 633 624</b>
<b>Kap. pož. k úvěr. riziku při STA celkem</b>				<b>2 633 624</b>
<b>Kap. pož. k úvěr. riziku při STA k expozicím celkem</b>				<b>2 633 624</b>
Kap. pož. při STA k expoz. vůči institucím				112 942
Kap. pož. při STA k podnikovým expoz.				1 851 849
Kap. pož. při STA k retailovým expoz.				493 243
Kap. pož. při STA k expoz. zajištěným nemovitostmi				58 344
Kap. pož. při STA k expoz. po splatnosti				8 739
Kap. pož. při STA k expoz. v krytých dluhopisech				44
Kap. pož. při STA k expoz. vůči fondům kolekt. investování				2 887
Kap. pož. při STA k ostatním expoz.				105 576
<b>Kap. pož. k trž. riziku při stand. přístupu (STA) celkem</b>	<b>12 831</b>	<b>8 783</b>	<b>8 021</b>	<b>0</b>
Kap. pož. při STA k úrokovému riziku	10 060	8 783	8 021	0
Kap. pož. při STA k akciovému riziku	0	0	0	0
Kap. pož. při STA k měnovému riziku	2 771	0	0	0
Kap. pož. při STA ke komoditnímu riziku	0	0	0	0
<b>Kap. pož. k operačnímu riziku celkem</b>				<b>114 600</b>
Kap. pož. k oper. riziku při TSA				114 600