

INFORMACE O VOLKSBANK CZ, A.S.  
K 31. PROSINCI 2007

07

Rakousko

Bosna a Hercegovina

Chorvatsko

**ČESKÁ REPUBLIKA**

Maďarsko

Rumunsko

Slovensko

Slovinsko

Srbsko

## Obsah:

### **ČTVRTLETNÍ ZPRÁVA**

Informace o bance

Informace o činnostech banky

Informace o vztazích s bankou ovládanými osobami, v nichž je banka většinovým společníkem

Informace o vztazích s ovládajícími osobami a osobou, která je v bance většinovým společníkem

Informace o vztazích se členy dozorčí rady, členy představenstva a s dalšími vedoucími zaměstnanci

Informace o hospodaření banky a o řízení rizik

Výroční zpráva

### **SEZNAM PŘÍLOH**

1. Celkové organizační schéma banky

2. Informace o hospodaření banky dle IFRS

2.1 Propočtové ukazatele dle IFRS

Tyto informace odpovídají Vyhlášce č. 123/2007 Sb., o pravidlech obezřetného podnikání bank, spořitelních a úvěrních družstev a obchodníků s cennými papíry, kterým se stanoví minimální požadavky na uveřejňování informací bankami, a byly uveřejněny dne 29. dubna 2008.

## Čtvrtletní zpráva

### § 1 Informace o bance

Obchodní jméno: **Volksbank CZ, a.s.**  
Právní forma: Akciová společnost  
Sídlo: Praha 2, Nové Město, Lazarská 8, PSČ 120 00  
IČO: 25 08 33 25

Odst. 1.1 a)

Datum zápisu do obchodního rejstříku: 31. října 1996  
Datum zápisu poslední změny: 20. listopadu 2007  
(změna v zápisu základního kapitálu – zvýšení na  
1 682 800 000,- Kč)

Odst. 1.1 b)

Výše základního kapitálu zapsaná v obchodním rejstříku: 1 682 800 000,- Kč

Odst. 1.1 c)

Výše splaceného základního kapitálu: 1 682 800 000,- Kč

Odst. 1.1 d)

Odst. 1.1 e)

#### Údaje o emitovaných akciích:

258 927 ks zaknihovaných kmenových akcií na jméno ve jmenovité hodnotě 5 000,- Kč  
77 633 ks zaknihovaných prioritních akcií na jméno ve jmenovité hodnotě 5 000,- Kč

Odst. 1.1 f)

#### Údaje o nabytí vlastních akcií a zatímních listů a jiných cenných papírů

Volksbank CZ, a.s. nevlastní žádné vlastní akcie, zatímní listy ani jiné cenné papíry.

Odst. 1.1 h)

#### Údaje o akcionářích s kvalifikovanou účastí na bance

Volksbank International AG, akciová společnost, se sídlem Peregringasse 3, 1090 Vídeň, Rakousko, je akcionářem Volksbank CZ, a.s. s kvalifikovanou účastí podle § 17a, odst. 4 zákona č. 21/1992 Sb., o bankách. Výše podílu na hlasovacích právech činí 98,22 %.

Odst. 1.2

#### Celkové organizační schéma tvoří přílohu č. 1.

Počet organizačních jednotek: 46  
Počet obchodních míst: 58  
Průměrný evidenční přepočtený stav zaměstnanců: 570

Odst. 1.3

#### Údaje o struktuře konsolidačního celku

Volksbank CZ, a.s. nemá dle zákona povinnost sestavovat konsolidovanou účetní závěrku a nevytváří konsolidační celek.

Ovládající společností ve vztahu k Volksbank CZ, a.s., je Österreichische Volksbanken Aktiengesellschaft, akciová společnost, Peregringasse 3, 1090 Vídeň, Rakousko. Výše uvedená společnost ovládá Volksbank CZ, a.s. nepřímou prostřednictvím většinového akcionáře, kterým je Volksbank International AG, akciová společnost, se sídlem Peregringasse 3, 1090 Vídeň, Rakousko.

## § 2 Informace o činnostech banky

Odst. 2 a)

### Přehled činností vyplývajících z povolení působit jako banka (licence)

Dne 24. 5. 2004 udělila Česká národní banka podle § 1 odst. 3 zákona č. 6/1993 Sb. o České národní bance, ve znění pozdějších předpisů, a podle zákona č. 21/1992 Sb., bankovní licenci Volksbank CZ, a.s., kterou se nahrazuje oprávnění vykonávat bankovní činnosti podle rozhodnutí ČNB ze dne 20. 12. 1996 č.j. V 44/12-96. Licence byla vydána na základě správního řízení, zahájeného Českou národní bankou z jejího podnětu z důvodů tzv. přelicencování tuzemských bank v souvislosti s harmonizací práva ČR s právem EU a účinností novelizace zákona o bankách k 1. 5. 2004.

Licence byla vydána pro činnosti uvedené v § 1, odst. 1 písm. a) a b) zákona č. 21/1992 Sb. o bankách, ve znění pozdějších předpisů, a to:

- a) přijímání vkladů od veřejnosti,
- b) poskytování úvěrů,

jakož i pro činnosti uvedené v § 1 odst. 3 zákona, a to:

- a) investování do cenných papírů na vlastní účet,
- b) finanční pronájem (finanční leasing),
- c) platební styk a zúčtování,
- d) vydávání a správu platebních prostředků, například platebních karet a cestovních šeků,
- e) poskytování záruk,
- f) otvírání akreditivů,
- g) obstarávání inkasa,
- h) poskytování investičních služeb zahrnující:
  - hlavní investiční službu podle § 4 odst. 2 písm. a) zákona č. 256/2004 Sb., o podnikání na kapitálovém trhu (dále jen „zákon o podnikání na kapitálovém trhu“), **přijímání a předávání pokynů týkajících se investičních nástrojů**, a to ve vztahu k investičním nástrojům podle § 3 odst. 1 písm. a) a b) zákona o podnikání na kapitálovém trhu
  - hlavní investiční službu podle § 4 odst. 2 písm. c) zákona o podnikání na kapitálovém trhu, **obchodování s investičními nástroji na vlastní účet**, a to ve vztahu k investičním nástrojům podle § 3 odst. 1 písm. a) a b) zákona o podnikání na kapitálovém trhu
  - hlavní investiční službu podle § 4 odst. 2 písm. e) zákona o podnikání na kapitálovém trhu, **upisování nebo umístování emisí investičních nástrojů**, a to ve vztahu k investičním nástrojům podle § 3 odst. 1 písm. a) a b) zákona o podnikání na kapitálovém trhu
  - doplňkovou investiční službu podle § 4 odst. 3 písm. a) zákona o podnikání na kapitálovém trhu, **správa investičních nástrojů**, a to ve vztahu k investičním nástrojům podle § 3 odst. 1 písm. a) a b) zákona o podnikání na kapitálovém trhu

- doplňkovou investiční službu podle § 4 odst. 3 písm. **b)** zákona o podnikání na kapitálovém trhu, **úschova investičních nástrojů**, a to ve vztahu k investičním nástrojům podle § 3 odst. 1 písm. a) a b) zákona o podnikání na kapitálovém trhu
- doplňkovou investiční službu podle § 4 odst. 3 písm. **d)** zákona o podnikání na kapitálovém trhu, **poradenská činnost týkající se struktury kapitálu, průmyslové strategie a s tím souvisejících otázek, jakož i poskytování porad a služeb týkajících se přeměn společností nebo převodů podniků**
- doplňkovou investiční službu podle § 4 odst. 3 písm. **e)** zákona o podnikání na kapitálovém trhu, **poradenská činnost týkající se investování do investičních nástrojů**, a to ve vztahu k investičním nástrojům podle § 3 odst. 1 písm. a) a b) zákona o podnikání na kapitálovém trhu,
- i) finanční makléřství,
- j) výkon funkce depozitáře,
- k) směnárenskou činnost (nákup devizových prostředků),
- l) poskytování bankovních informací,
- m) obchodování na vlastní účet nebo na účet klienta s devizovými hodnotami a se zlatem v rozsahu:
  - obchodování na vlastní účet nebo na účet klienta s peněžními prostředky v cizí měně
  - obchodování na vlastní účet nebo na účet klienta s penězi ocenitelnými právy
  - obchodování na vlastní účet nebo na účet klienta se zlatem
- n) pronájem bezpečnostních schránek,
- o) činnosti, které přímo souvisejí s činnostmi uvedenými v bankovní licenci Volksbank CZ, a.s.

Odst. 2 b)

#### **Přehled činností, které banka skutečně vykonává:**

- přijímání vkladů od veřejnosti,
- poskytování úvěrů,
- investování do cenných papírů na vlastní účet,
- platební styk a zúčtování,
- vydávání a správu platebních prostředků, například platebních karet a cestovních šeků,
- poskytování záruk,
- otvírání akreditivů,
- obstarávání inkasa,
- poskytování investičních služeb zahrnující:
  - hlavní investiční službu podle § 4 odst. 2 písm. **a)** zákona č. 256/2004 Sb., o podnikání na kapitálovém trhu (dále jen „zákon o podnikání na kapitálovém trhu“), **přijímání a předávání pokynů týkajících se investičních nástrojů**, a to ve vztahu k investičním nástrojům podle § 3 odst. 1 písm. a) a b) zákona o podnikání na kapitálovém trhu
  - hlavní investiční službu podle § 4 odst. 2 písm. **c)** zákona o podnikání na kapitálovém trhu, **obchodování s investičními nástroji na vlastní účet**, a to ve vztahu k investičním nástrojům podle § 3 odst. 1 písm. a) a b) zákona o podnikání na kapitálovém trhu
  - hlavní investiční službu podle § 4 odst. 2 písm. **e)** zákona o podnikání na kapitálovém trhu, **upisování nebo umístování emisí investičních nástrojů**, a to ve vztahu k investičním nástrojům podle § 3 odst. 1 písm. a) a b) zákona o podnikání na kapitálovém trhu
  - doplňkovou investiční službu podle § 4 odst. 3 písm. **a)** zákona o podnikání na kapitálovém trhu, **správa investičních nástrojů**, a to ve vztahu k investičním nástrojům podle § 3 odst. 1 písm. a) a b) zákona o podnikání na kapitálovém trhu

- doplňkovou investiční službu podle § 4 odst. 3 písm. **b)** zákona o podnikání na kapitálovém trhu, **úschova investičních nástrojů**, a to ve vztahu k investičním nástrojům podle § 3 odst. 1 písm. a) a b) zákona o podnikání na kapitálovém trhu
  - doplňkovou investiční službu podle § 4 odst. 3 písm. **d)** zákona o podnikání na kapitálovém trhu, **poradenská činnost týkající se struktury kapitálu, průmyslové strategie a s tím souvisejících otázek, jakož i poskytování porad a služeb týkajících se přeměn společností nebo převodů podniků**
  - doplňkovou investiční službu podle § 4 odst. 3 písm. **e)** zákona o podnikání na kapitálovém trhu, **poradenská činnost týkající se investování do investičních nástrojů**, a to ve vztahu k investičním nástrojům podle § 3 odst. 1 písm. a) a b) zákona o podnikání na kapitálovém trhu
- finanční makléřství,
  - výkon funkce depozitáře,
  - směnárenskou činnost (nákup devizových prostředků),
  - poskytování bankovních informací,
  - obchodování na vlastní účet nebo na účet klienta s devizovými hodnotami a se zlatem v rozsahu:
    - obchodování na vlastní účet nebo na účet klienta s peněžními prostředky v cizí měně
    - obchodování na vlastní účet nebo na účet klienta s penězi ocenitelnými právy
    - obchodování na vlastní účet nebo na účet klienta se zlatem
  - pronájem bezpečnostních schránek.

Odst. 2 c)

### **Přehled činností, jejichž vykonávání nebo poskytování bylo omezeno, nebo vyloučeno**

Od začátku působení banky nedošlo k žádnému omezení nebo vyloučení činností vykonávaných nebo poskytovaných Volksbank CZ, a.s.

## **§ 3 Informace o vztazích s bankou ovládanými osobami a osobami, v nichž je banka většinovým společníkem**

Volksbank CZ, a.s. neovládá jinou osobu a nemá většinový podíl na jiné právnické nebo fyzické osobě.

## § 4 Informace o vztazích s ovládajícími osobami a osobou, která je v bance většinovým společníkem

### 4.1.a) Volksbank International AG, Vídeň

v tis. Kč

31.3.2007 30.6.2007 30.9.2007 31.12.2007

4.1.b)	Přímý nebo nepřímý podíl banky na základním kapitálu v %	97	97	97	98
4.1.c)	Přímý nebo nepřímý podíl banky na hlasovacích právech v %	98	98	98	98
4.1.d)	Jiný způsob ovládnání	0	0	0	0
4.1.e)	Souhrnná výše pohledávek	569 028	511 523	664 541	550 277
4.1.e)	Souhrnná výše závazků	2 219 701	2 289 311	2 280 290	2 133 963
4.1.f)	Souhrnná výše CP, které má banka v aktivech a jsou emitovány ovládající osobou (netto)	0	0	0	0
4.1.f)	Souhrnná výše závazků banky z CP emitovaných ovládající osobou	0	0	0	0
4.1.g)	Souhrnná výše bankou vydaných záruk	0	0	0	0
4.1.g)	Souhrnná výše bankou přijatých záruk	3 062 741	2 647 660	1 473 601	1 230 020

## § 5 Informace o vztazích se členy dozorčí rady, členy představenstva a s dalšími vedoucími zaměstnanci banky

Odst. 5.1 a)

Údaje o členech dozorčí rady, členech představenstva a údaje o dalších vedoucích zaměstnancích banky

### DOZORČÍ RADA

#### PŘEDSEDA

**Dr. BOSCHERT Friedhelm**

Datum nástupu do funkce: 30. 5. 2005

Praxe/Zkušenosti: bankovní praxe – 20 let, praxe ve vedoucí pozici – 13 let

Členství v orgánech jiných společností

Společnost	Země	Funkce
Volksbank International AG	Rakousko	předseda představenstva
Volksbank BH d.d.	Bosna a Hercegovina	předseda dozorčí rady
VB-Holding AG	Rakousko	člen dozorčí rady
Volksbank-Invest GmbH	Rakousko	člen dozorčí rady
IK Investmentbank AG	Rakousko	člen dozorčí rady

#### MÍSTOPŘEDSEDA

**Dr. BRAMERDORFER Engelbert**

Datum nástupu do funkce: 30. 5. 2005

Praxe/Zkušenosti: bankovní praxe – 10 let, praxe ve vedoucí pozici – 7 let

Členství v orgánech jiných společností

Společnost	Země	Funkce
Magyarországi Volksbank Zrt.	Maďarsko	místopředseda dozorčí rady
Volksbank BH d.d.	Bosna a Hercegovina	místopředseda dozorčí rady
Electron Bank	Ukrajina	člen představenstva

## ČLENOVÉ DOZORČÍ RADY

### UGOLINI Gabriele

Datum nástupu do funkce: 25. 5. 2004

Praxe/Zkušenosti: bankovní praxe – 34 let, praxe ve vedoucí pozici – 22 let

Členství v orgánech jiných společností

Společnost	Země	Funkce
Volksbank BH d.d.	Bosna a Hercegovina	člen dozorčí rady

### Dipl. Oec. PAUL Thorsten

Datum nástupu do funkce: 6. 12. 2004

Praxe/Zkušenosti: bankovní praxe – 15 let, praxe ve vedoucí pozici – 9 let

Členství v orgánech jiných společností

Společnost	Země	Funkce
GET Beteiligungs AG	Rakousko	předseda dozorčí rady
Venture for Business Beteiligungs AG	Rakousko	člen dozorčí rady
VB Partner-Kapital Beteiligungs AG	Rakousko	člen dozorčí rady
IK Investmentbank AG	Rakousko	předseda dozorčí rady
Invest Equity Beteiligungs AG	Rakousko	předseda dozorčí rady
Mezzanine Management	Rakousko	předseda poradního výboru
Athena Wien Beteiligungen AG	Rakousko	místopředseda dozorčí rady
Lead Equities Mittelstandsfinanzierung .AG	Rakousko	místopředseda dozorčí rady
IKIB Mittelstandsfinanzierungs AG	Rakousko	předseda dozorčí rady

### Ing. HORNÍČEK Jindřich

Datum nástupu do funkce: 18. 8. 2005

Praxe/Zkušenosti: bankovní praxe – 7 let, praxe ve vedoucí pozici – 1 let

Členství v orgánech jiných společností

Společnost	Země	Funkce
x	x	x

### Ing. VLČEK Luboš

Datum nástupu do funkce: 18. 8. 2005

Praxe/Zkušenosti: bankovní praxe – 10 let, praxe ve vedoucí pozici – 15 let

Členství v orgánech jiných společností

Společnost	Země	Funkce
x	x	x

## PŘEDSTAVENSTVO

### PŘEDSEDA

#### LURF Johann

Datum nástupu do funkce: 10. 12. 1996

Praxe/Zkušenosti: bankovní praxe – 32 let, praxe ve vedoucí pozici – 21 let

Členství v orgánech jiných společností

Společnost	Země	Funkce
x	x	x



## ČLENOVÉ

### Ing. VITHA Václav

Datum nástupu do funkce: 1. 3. 2002

Praxe/Zkušenosti: bankovní praxe – 16 let, praxe ve vedoucí pozici – 10 let

Členství v orgánech jiných společností

Společnost	Země	Funkce
x	x	x

### Ing. KOŘÍNEK Tomáš

Datum nástupu do funkce: 30. 11. 2005

Praxe/Zkušenosti: bankovní praxe – 15 let, praxe ve vedoucí pozici – 11 let

Členství v orgánech jiných společností

Společnost	Země	Funkce
x	x	x

## VEDOUcí ZAMĚSTNANCI

Titul, příjmení, jméno	Funkce	Datum nástupu do funkce	Praxe v letech	
			Bankovní	Manažerská
<b>BELTRAMOVÁ Ivana</b>	ved. odd. Treasury Settlement	1.1.1999	32	10
<b>Ing. CACKA Julius</b>	ved. odd. Finanční bezpečnost	1.3.2002	14	22
<b>Ing. DOBŘICKÝ Igor</b>	ved. odboru IT a Organizace	7.6.2005	10	2
<b>Ing. DVOŘÁK Mojmir</b>	ved. odboru Firemní klientela	2.4.2002	16	15
<b>Ing. FILIPOVÁ Renata</b>	ved. odd. Financování nemovitostí	1.1.2001	13	8
<b>Ing. HOLUB Libor</b>	ved. štábního útvaru Finanční řízení	1.2.2005	6	14
<b>KLOUČEK Zdeněk</b>	ved. odd. Corporate Risk Management	25.1.2007	11	7
<b>Ing. KORBAS Tomáš</b>	ved. odd. Trade Finance/Dokumentární obchody	1.1.2004	10	6
<b>Ing. KOŘÍNEK Tomáš</b>	ved. rezortu 002	1.12.2005	15	11
<b>LURF Johann</b>	ved. rezortu 001	1.6.1996	32	21
<b>Ing. Mgr. MINAŘIKOVÁ Lenka</b>	ved. štábního útvaru Řízení lidských zdrojů	1.7.2002	6	5
<b>Ing. MERTA Petr</b>	ved. odd. Veřejný sektor	6.10.1998	24	17
<b>MIGLIORINI Giorgio</b>	ved. odd. International Desk	27.4.1999	40	8
<b>Ing. NEČESAL Karel</b>	ved. štábního útvaru Sales Support	2.4.2002	5	8
<b>Ing. PETR Karel</b>	ved. odd. Treasury/ Treasury Securities & Sales	2.4.2002	13	13
<b>Ing. PLANETOVÁ Olga</b>	ved. štábního útvaru Audit / Revize	31.12.2003	4	3
<b>Ing. RING Jan</b>	ved. odd. Retail Risk Management	1.3.2006	14	6
<b>Ing. ROHÁČEK Jiří</b>	ved. štábního útvaru Riskcontrolling&Reporting	23.5.2003	6	5
<b>SEDLÁČEK Jan</b>	ved. odd. Správa úvěrů	1.9.2006	9	10
<b>Ing. VITHA Václav MBA</b>	ved. rezortu 003	1.3.2002	16	10
<b>Ing. VLČEK Luboš</b>	ved. štábního útvaru Vnitřní správa	20.1.1998	9	14
<b>VOJÁČKOVÁ Romana</b>	ved. odd. Platební styk	1.5.2001	14	10
<b>VÖGERL Andreas</b>	ved. odboru Retail	1.11.2002	25	15

Členství v orgánech jiných společností

Titul, příjmení, jméno	Společnost	Země	Funkce
<b>Ing. CACKA Julius</b>	Dům Košík 1079, bytové družstvo	Česká republika	předseda představenstva
<b>Ing. DVOŘÁK Mojmir</b>	Bytové družstvo nájemníků, Masarykova 2	Česká republika	předseda představenstva
	Společenství domu Brno, Masarykova 2	Česká republika	předseda výboru
<b>Ing. KORBAS Tomáš</b>	TATRA REAL s.r.o.	Česká republika	jednatel
<b>MIGLIORINI Giorgio</b>	CEKOPETROL, s.r.o.	Česká republika	společník
	MIWA s.r.o.	Česká republika	společník

Odst. 5.1. b)

**Údaje o souhrnné výši bankou poskytnutých úvěrů členům dozorčí rady, členům představenstva a dalším vedoucím zaměstnancům banky**

v tis. Kč

	31.3.2007	30.6.2007	30.9.2007	31.12.2007
Souhrnná výše bankou poskytnutých úvěrů členům dozorčí rady	1 391	139	5 734	6 411
Souhrnná výše bankou poskytnutých úvěrů členům představenstva	0	0	0	0
Souhrnná výše bankou poskytnutých úvěrů vedoucím pracovníkům banky	13 885	14 521	15 818	15 804

Odst. 5.1. c)

**Údaje o souhrnné výši bankou vydaných záruk za členy dozorčí rady, členy představenstva a dalšími vedoucími zaměstnanci banky**

v tis. Kč

	31.3.2007	30.6.2007	30.9.2007	31.12.2007
Souhrnná výše bankou vydaných záruk členům dozorčí rady, členům představenstva a vedoucím pracovníkům banky	0	0	0	0

## § 6 Informace o hospodaření banky a o řízení rizik

Odst. 6.1, 6.3, 6.5

Čtvrtletní rozvaha a čtvrtletní výkaz zisku a ztráty a poměrové a další ukazatele jsou uvedeny v příloze č. 2 a č. 2.1.

Odst. 6.4

### Kvalitativní informace o řízení rizik

Banka uplatňuje v oblasti řízení rizik konzervativní přístup. Výchozími body jsou platná regulační legislativa a riziková strategie skupiny. Banka používá systém regulačních a interních limitů, jejichž výše a dodržování jsou pravidelně sledovány.

Hlavními obecnými zásadami procesu řízení rizik jsou dostatečný objem kapitálu pro krytí rizik, optimalizace poměru mezi rizikem a očekávaným výnosem, funkční řídicí a kontrolní systém, oddělení neslučitelných funkcí, identifikace a analýza rizik, diverzifikace portfolia a v neposlední řadě i zajištění

přesnosti a kompletnosti dat v bankovním systému. Vedení banky je pravidelně informováno o míře podstupovaných rizik a systém řízení rizik je sledován a vyhodnocován.

V organizační struktuře řízení rizik má centrální pozici představenstvo banky, které určuje strategii řízení rizik, schvaluje bankovní řídicí dokumenty včetně limitů a povolených postupů a rozhoduje o významných rizikových pozicích. Výbor pro řízení aktiv a pasiv (ALCo) sleduje strukturu rozvahy a schvaluje relevantní rizikové pozice nebo limity. Oddělení přímo podřízená členu představenstva zodpovědnému za řízení rizik analyzují rizikovou pozici banky, kontrolují dodržování limitů, informují o zjištěných výsledcích, popřípadě sama schvalují rizikové pozice v rámci stanovených oprávnění.

Od poloviny roku 2007 vstoupila v platnost nová Vyhláška ČNB č.123/2007 Sb. o pravidlech obezřetného podnikání bank, spořitelních a úvěrních družstev a obchodníků s cennými papíry, která formuluje regulatorní požadavky pro řízení rizik a implementuje pravidla navržená mezinárodní dohodou Basel 2 a stanovená evropskou direktivou. Ve vyhlášce definovaných aspektech řízení rizik banka v roce 2007 využila přechodného období a připravovala se na plnou aplikaci nových regulatorních pravidel od roku 2008.

Vzhledem k výsledkům hospodaření banky lze systém řízení rizik banky hodnotit jako účinný a efektivní.

### **Řízení úvěrového rizika**

Poskytování úvěrových produktů je jednou z hlavních obchodních činností banky. Tomu odpovídá důraz, který je kladen na řízení úvěrového rizika. Tento proces je definován regulatorními požadavky a taktéž pravidly odrážejícími strategii mateřské společnosti.

Na úrovni jednotlivých úvěrových expozic banka při posuzování úvěrové žádosti klade kromě jiných aspektů důraz zejména na analýzu finanční situace klienta, schopnost splácet poskytnutý úvěr z jeho vlastního cash flow, účel provedení obchodu, dosavadní zkušenost s klientem a kvalitu zajišťovacích instrumentů. Posuzování a schvalování úvěrových návrhů probíhá nezávisle na obchodních útvarech. Schvalovací kompetence jsou delegovány mateřskou společností nebo představenstvem banky a jsou objemově rozčleněny do několika úrovní.

U existujících expozic banka provádí pravidelný monitoring jednotlivých klientů i širších ekonomicky spjatých skupin. Tento proces zvyšuje pravděpodobnost včasné identifikace budoucího selhání klienta. Zahnuje posouzení aktuální finanční situace klienta, sledování hodnoty zajištění i plnění podmínek smlouvy. Pro případ selhání dlužníka má banka zaveden systém včasného řešení problematických pohledávek, který snižuje pravděpodobnost vzniku ztráty z úvěrového obchodu.

Na úrovni úvěrového portfolia dále banka disponuje systémem měření a sledování jeho kvality. Probíhá analýza stavu a vývoje portfolia včetně zohlednění přijatého zajištění a je sledováno dodržování regulatorních i interních limitů včetně limitů rizika koncentrace vůči jednotlivým

ekonomickým odvětvím. Banka dodržuje všechny regulační limity angažovanosti investičního portfolia. Součástí procesu je i kvantifikace míry úvěrového rizika v podobě odhadu ztrát ze znehodnocení na portfoliové úrovni.

Banka připravuje přechod na výpočet kapitálového požadavku k úvěrovému riziku investičního portfolia založený na interním ratingu (IRB přístup). Úvěrová kvalita každého klienta je posuzována pomocí interního ratingového systému. Celkem je pro různé typy klientů k dispozici 7 ratingových systémů. V rámci každého ratingového systému je klient zařazen do jednoho z 20 stupňů interní ratingové stupnice (dalších 5 stupňů odpovídá stavu selhání klienta). Každému stupni je pevně přiřazena jednorozhodná pravděpodobnost selhání klienta, která se používá jako jeden z parametrů rozhodovacího procesu. Ratingové nástroje jsou pravidelně testovány a následně odpovídajícím způsobem upravovány tak, aby odhad pravděpodobnosti selhání byl průběžně zpřesňován.

### **Řízení tržních rizik**

Hlavním nástrojem řízení tržních rizik je soustava limitů pro jednotlivé typy tržních rizik. Dodržování limitů je pravidelně sledováno a zjištěné informace jsou předávány představenstvu, výboru ALCo a příslušným obchodním útvarům. Limity jsou stanoveny interně, mateřskou společností nebo regulačními předpisy ČNB. Pravidelně probíhá stresové testování tržních rizik.

Důležitou zásadou systému řízení tržních rizik je včasné, přesné a kompletní zaznamenání všech transakcí a rovněž jejich správné ocenění. Zde banka využívá softwarovou podporu systému *Reuters Kondor+*.

V oblasti měnového rizika banka řídí svoji rizikovou pozici formou uzavírání obchodů na měnovém trhu. Riziková pozice je definovaná jako rozdíl aktiv a pasiv v dané měně. Zahrnuje i měnové deriváty obchodované s klienty a je denně sledována a porovnávána s platnými limity.

Expozice banky vůči úrokovému riziku je daná rozdílem mezi úročenými aktivy a úročenými pasivy. Klíčovým parametrem je tu přitom doba zbývající do možné úpravy úrokové sazby jednotlivých úrokových pozic v relaci na vývoj tržních úrokových sazeb. Celková úroková pozice je denně sledována pomocí gapové analýzy, a to samostatně v jednotlivých hlavních měnách i agregovaně přes všechny měny. Citlivost vůči změně tržních úrokových sazeb je měřena s využitím ukazatele PVBP. Řízení úrokové pozice probíhá s využitím úrokových swapů (IRS) a dalších pevně úročených instrumentů jako jsou emitované hypotéční zástavní listy nebo přijaté úvěry. V rámci koncernového projektu probíhá nasazení nové aplikace, která umožňuje podrobnější simulace a stresové testování.

Tržní volatilitě cenných papírů je banka vystavena především formou drženého portfolia dluhopisů. Nákup dluhopisů podléhá platným limitům, když důraz je kladen především na ratingovou kvalitu emitenta. Akciovému riziku banka není vystavena, neboť primárně poskytuje služby klientům v rámci obchodování na cizí účet.

### **Riziko likvidity**

Výchozím bodem pro řízení rizika likvidity je denně prováděná analýza skutečné zbytkové splatnosti aktiv a pasiv, a to v jednotlivých hlavních měnách i agregovaně přes všechny měny. Na základě této analýzy banka denně sleduje plnění interních limitů likvidity. Struktura limitů vychází z poměru aktiv a pasiv s danou dobou zbytkové splatnosti.

Při řízení krátkodobé likvidní pozice banka zahrnuje plánované a očekávané peněžní toky pro 5 pracovních dnů dopředu. Za účelem dlouhodobého výhledu je se zahrnutím údajů o dosavadní i plánované struktuře rozvahy pravidelně vyhotovován scénář pro řízení rizika likvidity. Tento scénář je předkládán výboru ALCo.

Pohotovostní plán je připraven pro případ mimořádných okolností ohrožujících likviditu banky.

### **Operační riziko**

V rámci své interní předpisové základny banka disponuje potřebnými předpisy pro řízení operačního rizika včetně oblastí informační bezpečnosti, kontinuity provozu nebo praní špinavých peněz. Banka má rovněž vytvořen systém kontrolních mechanismů jednotlivých procesů, které jsou jedním ze základních prvků řízení operačního rizika.

V organizační struktuře banky je ustanoven útvar „Operational Risk Office“, který za řízení operačního rizika metodicky zodpovídá a poskytuje v této oblasti podporu odborným útvarům.

Proces řízení operačního rizika zahrnuje identifikaci a evidenci, vyhodnocení a ocenění rizik, návrh opatření k jejich minimalizaci, kontrolu implementace navržených opatření a jejich účinnosti. Banka uplatňuje proces řízení operačního rizika v úrovni skutečných událostí i latentních rizik.

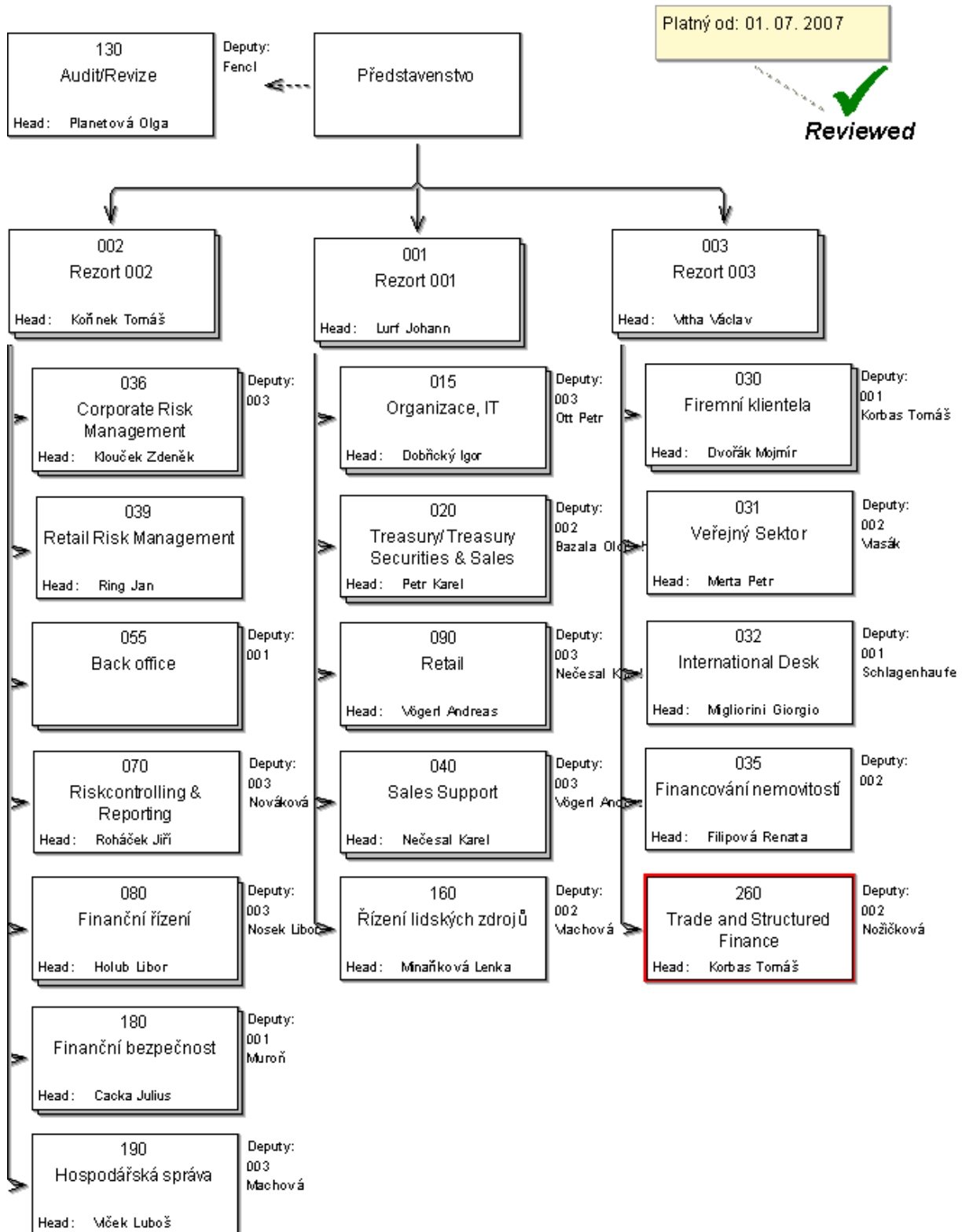
Veškeré identifikované události jsou posuzovány a vyhodnocovány individuálně a přijímaná opatření jsou navrhována nejen v závislosti na četnosti výskytu a objemu realizované/předpokládané ztráty/zisku, ale i s ohledem na závažnost a příčinu vzniku. Cílem je zajistit, aby přijímaná opatření efektivně minimalizovala či zamezila dalšímu výskytu podobného typu události.

Banka je zapojena do koncernového projektu řízení a sledování operačního rizika. Při výpočtu kapitálového požadavku k operačnímu riziku banka od roku 2008 uplatňuje standardizovaný přístup.

## **§ 7 Výroční zpráva**

Výroční zpráva Volksbank CZ, a.s. za rok 2007 je uveřejněna na internetových stránkách [www.volksbank.cz](http://www.volksbank.cz) v menu O bance/Výroční zprávy. Tento dokument je volně ke stažení.

**Přílohy**  
**Příloha č. 1**  
**CELKOVÉ ORGANIZAČNÍ SCHÉMA BANKY**



## Příloha č. 2 – údaje podle Mezinárodních účetních standardů (IFRS)

### A. STRUKTURA ÚDAJŮ O FINANČNÍ SITUACI BANKY

#### 1. ROZVAHA BANKY

v tis. Kč

		31.3.2007	30.6.2007	30.9.2007	31.12.2007
<b>1-14</b>	<b>Aktiva celkem</b>	<b>27 125 005</b>	<b>29 303 168</b>	<b>31 887 411</b>	<b>36 448 496</b>
1.	Pokladní hotovost a pohledávky vůči centrálním bankám	1 165 495	1 258 524	624 470	809 266
2.	Finanční aktiva k obchodování	340 510	564 400	366 982	419 897
2.1	Deriváty k obchodování s kladnou reálnou hodnotou	17 250	106 756	70 145	159 576
2.2	Kapitálové nástroje k obchodování	0	140 280	0	0
2.3	Dluhové cenné papíry k obchodování	323 260	317 364	296 837	260 321
2.4	Pohledávky k obchodování	0	0	0	0
3.	Finanční aktiva v reálné hodnotě vykáz. do zisku nebo ztráty	0	0	0	0
3.1	Kapitálové nástroje v reálné hodnotě vykázané do zisku/ztráty	0	0	0	0
3.2	Dluhové cenné papíry v reálné hodnotě vykázané do zisku/ztráty	0	0	0	0
3.3	Pohledávky v reálné hodnotě vykázané do zisku/ztráty	0	0	0	0
4.	Realizovatelná finanční aktiva	29 974	29 974	170 882	167 013
4.1	Kapitálové nástroje realizovatelné	29 974	29 974	170 882	167 013
4.2	Dluhové cenné papíry realizovatelné	0	0	0	0
4.3	Pohledávky realizovatelné	0	0	0	0
5.	Úvěry a jiné pohledávky	24 701 997	26 376 351	29 516 225	33 868 338
5.1	Dluhové cenné papíry neobchodovatelné	0	0	0	0
5.2	Pohledávky	24 701 997	26 376 351	29 516 225	33 868 338
6.	Finanční investice držené do splatnosti	508 534	655 720	759 071	758 813
6.1	Dluhové cenné papíry držené do splatnosti	508 534	655 720	759 071	758 813
6.2	Pohledávky držené do splatnosti	0	0	0	0
7.	Zajišťovací deriváty s kladnou reálnou hodnotou	0	0	0	0
8.	Kladné změny reálné hodnoty portfolia zajišťovaných nástrojů	0	0	0	0
9.	Hmotný majetek	217 068	225 369	258 659	266 017
9.1	Pozemky, budovy a zařízení	217 068	225 369	258 659	266 017
9.2	Investice do nemovitostí	0	0	0	0
10	Nehmotný majetek	57 479	63 161	64 633	80 822
10.1	Goodwill	0	0	0	0
10.2	Ostatní nehmotný majetek	57 479	63 161	64 633	80 822
11.	Účasti v přidružených a ovládaných osobách a ve spol.podn.	0	0	0	0
12	Daňové pohledávky	5 179	5 179	5 179	30 974
12.1	Pohledávky ze splatné daně	0	0	0	0
12.2	Pohledávky z odložené daně	5 179	5 179	5 179	30 974
13.	Ostatní aktiva	98 769	124 490	121 310	47 356
14.	Neoběžná aktiva a vyřazované skupiny určené k prodeji	0	0	0	0

<b>1-19</b>	<b>Závazky a vlastní kapitál celkem</b>	<b>27 125 005</b>	<b>29 303 168</b>	<b>31 887 410</b>	<b>36 448 496</b>
<b>1-11</b>	<b>Závazky celkem</b>	<b>24 165 378</b>	<b>26 427 185</b>	<b>28 949 280</b>	<b>32 309 492</b>
1.	Vklady, úvěry a ostatní finanční závazky vůči centrálním bankám	0	0	0	0
2.	Finanční deriváty k obchodování	17 279	94 062	63 915	154 106
2.1	Deriváty k obchodování se zápornou reálnou hodnotou	17 279	94 062	63 915	154 106
2.2	Závazky z krátkých prodejů	0	0	0	0
2.3	Vklady, úvěry a ostatní finanční závazky k obchodování	0	0	0	0
2.4	Emitované dluhové cenné papíry určené k odkupu v krátkém období	0	0	0	0
3.	Finanční závazky v reálné hodnotě vykázané do zisku/ztráty	0	0	0	0

3.1	Vklady, úvěry a ost. fin. závazky v reálné hod. vykázané do zisku/ztráty	0	0	0	0
3.2	Emitované dluh. cenné papíry v reál. hod. vykázané do zisku nebo ztráty	0	0	0	0
3.3	Podřízené závazky v reálné hodnotě vykázané do zisku nebo ztráty	0	0	0	0
4.	Finanční závazky v naběhlé hodnotě	23 293 008	25 048 617	27 851 988	31 370 443
4.1	Vklady, úvěry a ostatní finanční závazky v naběhlé hodnotě	20 989 258	22 836 127	24 844 732	27 953 582
4.1.1	Vklady a ost. fin. závazky v naběhlé hodnotě vůči úvěr. institucím	4 338 366	5 927 982	7 283 449	7 416 058
4.1.2	Vklady a ost. fin. záv. v naběhlé hod. vůči jin. osobám než úvěr. inst.	16 587 069	16 907 823	17 560 974	20 537 524
4.1.3	Ostatní finanční závazky v naběhlé hodnotě sektorově nečleněné	63 823	322	309	0
4.3	Emitované dluhové cenné papíry v naběhlé hodnotě	2 017 755	1 922 081	2 724 676	3 147 133
4.4	Podřízené závazky v naběhlé hodnotě	285 994	290 409	282 580	269 728
5.	Finanční závazky spojené s převáděnými aktivy	0	0	0	0
6.	Zajišťovací deriváty se zápornou reálnou hodnotou	0	0	0	0
7.	Záporné změny reál. hodnoty portfolia zajišťovaných nástrojů	0	0	0	0
8.	Rezervy	6 879	6 879	6 758	7 632
9.	Daňové závazky	46 863	0	0	77 119
9.1	Závazky ze splatné daně	46 863	0	0	77 119
9.2	Závazky z odložené daně	0	0	0	0
10.	Ostatní závazky	801 349	1 277 627	1 026 619	700 192
11.	Závazky spojené s vyřazovanými skupinami určenými k prodeji	0	0	0	0
<b>12-19</b>	<b>Vlastní kapitál celkem</b>	<b>2 959 627</b>	<b>2 875 983</b>	<b>2 938 131</b>	<b>4 139 004</b>
12.	Základní kapitál	1 325 400	1 325 400	1 325 400	1 682 800
13.	Emisní ážio	1 266 670	1 266 670	1 266 670	2 017 210
14.	Další vlastní kapitál	0	0	0	0
15.	Fondy z přecenění a ostatní oceňovací rozdíly	5 073	5 073	5 982	4 060
16.	Rezervní fondy	25 882	36 867	36 867	36 867
17.	Nerozdělený zisk (neuhrazená ztráta) z předchozích období	252 028	78 144	78 144	78 144
18.	Vlastní akcie	0	0	0	0
19.	Zisk (ztráta) za běžné účetní období	84 574	163 829	225 068	319 923



## 2. VÝKAZ ZISKU A ZTRÁTY

v tis. Kč		31.3.2007	30.6.2007	30.9.2007	31.12.2007
1.	Zisk z finanční a provozní činnosti	277 299	590 964	917 586	1 328 205
1.1	Úrokové výnosy	300 467	636 224	1 023 743	1 476 172
1.2	Úrokové náklady	-95 124	-202 717	-333 809	-506 883
1.3	Výnosy z dividend	0	0	0	0
1.4	Výnosy z poplatků a provizí	78 002	180 623	287 796	399 173
1.5	Náklady na poplatky a provize	-17 169	-37 406	-63 301	-81 765
1.6	Realizované zisky/ztráty z fin. aktiv a závazků nevykáz. v RH do Z/Z	0	0	-14 083	-760
1.7	Zisk (ztráta) z finančních aktiv a závazků k obchodování	8 108	14 348	14 590	40 800
1.8	Zisk (ztráta) z fin. aktiv a závazků v RH vykázané do zisku/ztráty	0	0	0	0
1.9	Zisk (ztráta) ze zajišťovacího účetnictví	0	0	0	0
1.10	Kurzové rozdíly	6 985	6 900	12 394	14 794
1.11	Zisk (ztráta) z odúčtování aktiv jiných než držených k prodeji	0	0	0	0
1.12	Ostatní provozní výnosy	302	1 767	3 688	6 510
1.13	Ostatní provozní náklady	-4 272	-8 775	-13 432	-19 836
2.	Správní náklady	-143 682	-298 525	-460 022	-655 865
2.1	Náklady na zaměstnance	-81 256	-173 328	-271 315	-387 752
2.2	Ostatní správní náklady	-62 426	-125 197	-188 707	-268 113
3.	Odpisy	-15 493	-30 649	-48 753	-68 859
4.	Tvorba rezerv	0	0	0	-266
5.	Ztráty ze znehodnocení	-6 354	-16 156	-78 467	-163 729
5.1	Ztráty ze znehodnocení fin. aktiv nevykázaných v RH do zisku/ztráty	-6 354	-16 156	-78 467	-163 729
5.2	Ztráty ze znehodnocení nefinančních aktiv	0	0	0	0
6.	Negativní goodwill bezprostředně zahrnutý do výkazu zisku/ztráty	0	0	0	0
7.	Podíl na zisku/ztrátě přídr. a ovládaných osob a společných podniků	0	0	0	0
8.	Zisk nebo ztráta z neoběžných aktiv a vyřazovaných skupin	4	97	626	670
1-8	<b>Zisk nebo ztráta z pokračujících činností před zdaněním</b>	<b>111 774</b>	<b>245 731</b>	<b>330 970</b>	<b>440 156</b>
9.	Náklady na daň z příjmů	-27 200	-81 902	-105 902	-120 233
10.	<b>Zisk nebo ztráta po zdanění</b>	<b>84 574</b>	<b>163 829</b>	<b>225 068</b>	<b>319 923</b>
10.1	<i>Zisk nebo ztráta z pokračujících činností po zdanění</i>	84 574	163 829	225 068	319 923
10.2	<i>Zisk nebo ztráta z ukončované činnosti po zdanění</i>	0	0	0	0

### 3. INFORMACE O POHLEDÁVKÁCH Z FINANČNÍCH ČINNOSTÍ BEZ SELHÁNÍ A SE SELHÁNÍM

<i>K ultimu vykazovaného období</i>	Hodnota před znehodnocením	Účetní hodnota (netto)	Opravné položky k jednotlivým pohledávkám	Opravné položky k port. pohled. jednotlivě bez znehodnocení	Opravné položky k portfoliu jednotlivě nevýznam. pohledávek	Kumulovaná ztráta z ocenění reálnou hodnotou
<b>Pohledávky z finančních činností celkem</b>	<b>34 274 114</b>	<b>33 868 338</b>	<b>243 992</b>	<b>0</b>	<b>161 784</b>	<b>0</b>
<b>Pohledávky za úvěrovými institucemi</b>	<b>3 707 254</b>	<b>3 707 254</b>	<b>0</b>	<b>0</b>	<b>0</b>	<b>0</b>
<i>Pohledávky za úvěrovými institucemi bez selhání</i>	3 707 254	3 707 254	0	0	0	0
Standardní pohledávky za úvěrovými institucemi	3 707 254	3 707 254				
Sledované pohledávky za úvěrovými institucemi	0					
<i>Pohledávky za úvěrovými institucemi se selháním</i>	0	0	0	0	0	0
Nestandardní pohledávky za úvěrovými institucemi	0					
Pochybné pohledávky za úvěrovými institucemi	0					
Ztrátové pohledávky za úvěrovými institucemi	0					
<b>Pohledávky za jinými osobami než úvěr.institucemi</b>	<b>30 566 860</b>	<b>30 161 084</b>	<b>243 992</b>	<b>0</b>	<b>161 784</b>	<b>0</b>
<i>Pohledávky za j. osobami než úvěr.institucemi bez selhání</i>	29 800 292	29 614 883	23 625	0	161 784	0
Standardní pohledávky za jinými osobami než úvěr.institucemi	28 719 151	28 557 367			161 784	
Sledované pohledávky za jin. osobami než úvěr.institucemi	1 081 141	1 057 516	23 625			
<i>Pohledávky za jin. osobami než úvěr.institucemi se selháním</i>	766 568	546 201	220 367	0	0	0
Nestandardní pohledávky za jin. osobami než úvěr.institucemi	395 220	380 042	15 178			
Pochybné pohledávky za jinými osobami než úvěr.institucemi	159 260	87 129	72 132			
Ztrátové pohledávky za jinými osobami než úvěr.institucemi	212 088	79 031	133 058			

<i>K ultimu 1. předcházejícího čtvrtletí</i>	Hodnota před znehodnocením	Účetní hodnota (netto)	Opravné položky k jednotlivým pohledávkám	Opravné položky k port. pohled. jednotlivě bez znehodnocení	Opravné položky k portfoliu jednotlivě nevýznam. pohledávek	Kumulovaná ztráta z ocenění reálnou hodnotou
<b>Pohledávky z finančních činností celkem</b>	<b>29 849 158</b>	<b>29 513 277</b>	<b>206 138</b>	<b>0</b>	<b>129 743</b>	<b>0</b>
<b>Pohledávky za úvěrovými institucemi</b>	<b>1 658 665</b>	<b>1 658 665</b>	<b>0</b>	<b>0</b>	<b>0</b>	<b>0</b>
<i>Pohledávky za úvěrovými institucemi bez selhání</i>	1 658 665	1 658 665	0	0	0	0
Standardní pohledávky za úvěrovými institucemi	1 658 665	1 658 665				
Sledované pohledávky za úvěrovými institucemi	0					
<i>Pohledávky za úvěrovými institucemi se selháním</i>	0	0	0	0	0	0
Nestandardní pohledávky za úvěrovými institucemi	0					
Pochybné pohledávky za úvěrovými institucemi	0					
Ztrátové pohledávky za úvěrovými institucemi	0					
<b>Pohledávky za jinými osobami než úvěr.institucemi</b>	<b>28 190 493</b>	<b>27 854 612</b>	<b>206 138</b>	<b>0</b>	<b>129 743</b>	<b>0</b>
<i>Pohledávky za j. osobami než úvěr.institucemi bez selhání</i>	27 572 903	27 415 775	27 386	0	129 743	0

Standardní pohledávky za jinými osobami než úvěr.institucemi	26 497 745	26 368 003			129 743	
Sledované pohledávky za jin. osobami než úvěr.institucemi	1 075 158	1 047 772	27 386			
<i>Pohledávky za jin. osobami než úvěr.institucemi se selháním</i>	617 590	438 837	178 753	0	0	0
Nestandardní pohledávky za jin. osobami než úvěr.institucemi	316 660	298 830	17 830			
Pochybné pohledávky za jinými osobami než úvěr.institucemi	92 730	66 972	25 758			
Ztrátové pohledávky za jinými osobami než úvěr.institucemi	208 200	73 036	135 165			

<i>K ultimu 2. předcházejícího čtvrtletí</i>	Hodnota před znehodnocením	Účetní hodnota (netto)	Opravné položky k jednotlivým pohledávkám	Opravné položky k port. pohled. jednotlivě bez znehodnocení	Opravné položky k portfoliu jednotlivě nevýznam. pohledávek	Kumulovaná ztráta z ocenění reálnou hodnotou
<b>Pohledávky z finančních činností celkem</b>	<b>26 651 947</b>	<b>26 376 015</b>	<b>159 832</b>	<b>0</b>	<b>116 100</b>	<b>0</b>
<b>Pohledávky za úvěrovými institucemi</b>	<b>1 217 345</b>	<b>1 217 345</b>	<b>0</b>	<b>0</b>	<b>0</b>	<b>0</b>
<i>Pohledávky za úvěrovými institucemi bez selhání</i>	1 217 345	1 217 345	0	0	0	0
Standardní pohledávky za úvěrovými institucemi	1 217 345	1 217 345				
Sledované pohledávky za úvěrovými institucemi	0					
<i>Pohledávky za úvěrovými institucemi se selháním</i>	0	0	0	0	0	0
Nestandardní pohledávky za úvěrovými institucemi	0					
Pochybné pohledávky za úvěrovými institucemi	0					
Ztrátové pohledávky za úvěrovými institucemi	0					
<b>Pohledávky za jinými osobami než úvěr.institucemi</b>	<b>25 434 602</b>	<b>25 158 670</b>	<b>159 832</b>	<b>0</b>	<b>116 100</b>	<b>0</b>
<i>Pohledávky za j. osobami než úvěr.institucemi bez selhání</i>	24 871 830	24 751 324	4 407	0	116 100	0
Standardní pohledávky za jinými osobami než úvěr.institucemi	23 759 091	23 642 991			116 100	
Sledované pohledávky za jin. osobami než úvěr.institucemi	1 112 740	1 108 333	4 407			
<i>Pohledávky za jin. osobami než úvěr.institucemi se selháním</i>	562 771	407 346	155 425	0	0	0
Nestandardní pohledávky za jin. osobami než úvěr.institucemi	264 432	249 579	14 853			
Pochybné pohledávky za jinými osobami než úvěr.institucemi	98 230	80 567	17 663			
Ztrátové pohledávky za jinými osobami než úvěr.institucemi	200 109	77 200	122 909			

<i>K ultimu 3. předcházejícího čtvrtletí</i>	Hodnota před znehodnocením	Účetní hodnota (netto)	Opravné položky k jednotlivým pohledávkám	Opravné položky k port. pohled. jednotlivě bez znehodnocení	Opravné položky k portfoliu jednotlivě nevýznam. pohledávek	Kumulovaná ztráta z ocenění reálnou hodnotou
<b>Pohledávky z finančních činností celkem</b>	<b>24 903 368</b>	<b>24 638 225</b>	<b>218 813</b>	<b>0</b>	<b>46 330</b>	<b>0</b>
<b>Pohledávky za úvěrovými institucemi</b>	<b>2 066 494</b>	<b>2 066 494</b>	<b>0</b>	<b>0</b>	<b>0</b>	<b>0</b>
<i>Pohledávky za úvěrovými institucemi bez selhání</i>	2 066 494	2 066 494	0	0	0	0
Standardní pohledávky za úvěrovými institucemi	2 066 494	2 066 494				
Sledované pohledávky za úvěrovými institucemi	0					
<i>Pohledávky za úvěrovými institucemi se selháním</i>	0	0	0	0	0	0

Nestandardní pohledávky za úvěrovými institucemi	0					
Pochybné pohledávky za úvěrovými institucemi	0					
Ztrátové pohledávky za úvěrovými institucemi	0					
<b>Pohledávky za jinými osobami než úvěr.institucemi</b>	<b>22 836 874</b>	<b>22 571 731</b>	<b>218 813</b>	<b>0</b>	<b>46 330</b>	<b>0</b>
<i>Pohledávky za j. osobami než úvěr.institucemi bez selhání</i>	22 133 242	22 083 246	3 665	0	46 330	0
Standardní pohledávky za jinými osobami než úvěr.institucemi	21 395 165	21 348 834			46 330	
Sledované pohledávky za jin. osobami než úvěr.institucemi	738 077	734 412	3 665			
<i>Pohledávky za jin. osobami než úvěr.institucemi se selháním</i>	703 632	488 484	215 148	0	0	0
Nestandardní pohledávky za jin. osobami než úvěr.institucemi	412 528	326 330	86 198			
Pochybné pohledávky za jinými osobami než úvěr.institucemi	80 566	71 504	9 062			
Ztrátové pohledávky za jinými osobami než úvěr.institucemi	210 539	90 650	119 889			

#### 4. INFORMACE O POHLEDÁVKÁCH BEZ ZNEHODNOCENÍ A SE ZNEHODNOCENÍM

<i>K ultimu vykazovaného období</i>	Hodnota před znehodnocením		Opravné položky	Kumulovaná ztráta z ocenění reálnou hodnotou	Účetní hodnota (netto)	
	Pohledávky oceňované naběhlou hodnotou	Pohledávky oceňované reálnou hodnotou	Pohledávky oceňované naběhlou hodnotou	Pohledávky oceňované reálnou hodnotou	Pohledávky oceňované naběhlou hodnotou	Pohledávky oceňované reálnou hodnotou
Pohledávky bez znehodnocení	33 197 803	0	XX	XX	33 197 803	0
Pohledávky se znehodnocením	1 534 822	0	405 776	0	1 129 046	0

<i>K ultimu 1. předcházejícího čtvrtletí</i>	Hodnota před znehodnocením		Opravné položky	Kumulovaná ztráta z ocenění reálnou hodnotou	Účetní hodnota (netto)	
	Pohledávky oceňované naběhlou hodnotou	Pohledávky oceňované reálnou hodnotou	Pohledávky oceňované naběhlou hodnotou	Pohledávky oceňované reálnou hodnotou	Pohledávky oceňované naběhlou hodnotou	Pohledávky oceňované reálnou hodnotou
Pohledávky bez znehodnocení	28 784 077	0	XX	XX	28 784 077	0
Pohledávky se znehodnocením	1 426 257	0	335 881	0	1 090 376	0

<i>K ultimu 2. předcházejícího čtvrtletí</i>	Hodnota před znehodnocením		Opravné položky	Kumulovaná ztráta z ocenění reálnou hodnotou	Účetní hodnota (netto)	
	Pohledávky oceňované naběhlou hodnotou	Pohledávky oceňované reálnou hodnotou	Pohledávky oceňované naběhlou hodnotou	Pohledávky oceňované reálnou hodnotou	Pohledávky oceňované naběhlou hodnotou	Pohledávky oceňované reálnou hodnotou
Pohledávky bez znehodnocení	25 991 623	0	XX	XX	25 991 623	0
Pohledávky se znehodnocením	1 675 511	0	275 932	0	1 399 579	0

<i>K ultimu 3. předcházejícího čtvrtletí</i>	Hodnota před znehodnocením		Opravné položky	Kumulovaná ztráta z ocenění reálnou hodnotou	Účetní hodnota (netto)	
	Pohledávky oceňované naběhlou hodnotou	Pohledávky oceňované reálnou hodnotou	Pohledávky oceňované naběhlou hodnotou	Pohledávky oceňované reálnou hodnotou	Pohledávky oceňované naběhlou hodnotou	Pohledávky oceňované reálnou hodnotou
Pohledávky bez znehodnocení	24 471 862	0	XX	XX	24 471 862	0
Pohledávky se znehodnocením	1 441 710	0	265 143	0	1 176 567	0

## 5. INFORMACE O RESTRUKTURALIZOVANÝCH POHLEDÁVKÁCH

Restrukturalizované pohledávky za účetní období v hodnotě před znehodnocením

	31.3.2007	30.6.2007	30.9.2007	31.12.2007
Pohledávky oceňované naběhlou hodnotou	17 022	4 445	467	4 496
Pohledávky oceňované reálnou hodnotou	0	0	0	0

## 6. INFORMACE O DERIVÁTECH

	31.3.2007	30.6.2007	30.9.2007	31.12.2007
<b>Deriváty k obchodování - aktiva</b>				
reálná hodnota	17 250	106 755	159 576	159 576
jmenovitá (pomyslná) hodnota	5 327 875	10 607 794	8 815 577	8 815 577
<b>Deriváty k obchodování - závazky</b>				
reálná hodnota	17 279	94 062	154 106	154 106
jmenovitá (pomyslná) hodnota	5 325 128	10 607 794	8 810 621	8 810 621

## 7. POMĚROVÉ UKAZATELE

	31.3.2007	30.6.2007	30.9.2007	31.12.2007
a) Kapitálová přiměřenost	12,32%	10,92%	9,83%	12,57%
b) Rentabilita průměrných aktiv (ROAA)	1,27%	1,18%	1,04%	1,06%
c) Rentabilita průměrného kapitálu tier 1 (ROAE )	15,98%	14,23%	12,47%	12,18%
d) Aktiva na jednoho zaměstnance	48 265	47 570	50 938	57 399
e) Správní náklady na jednoho zaměstnance	-1 023	-969	-980	-1 033
f) Čistý zisk nebo ztráta po zdanění na jednoho zaměstnance	602	532	479	504

## B. STRUKTURA ÚDAJŮ O KAPITÁLU BANKY

### 1. Údaje o kapitálu na individuálním základě

v tis. Kč	31.3.2007	30.6.2007	30.9.2007	31.12.2007
<b>Kapitál</b>	<b>2 794 068</b>	<b>2 851 339</b>	<b>2 918 498</b>	<b>4 000 400</b>
<b>Původní kapitál (Tier 1)</b>	<b>2 514 068</b>	<b>2 564 189</b>	<b>2 642 448</b>	<b>3 734 200</b>
Splacený základní kapitál zapsaný v obchodním rejstříku	1 325 400	1 325 400	1 325 400	1 682 800
Vlastní akcie	0	0	0	0
Emisní ážio	1 266 670	1 266 670	1 266 670	2 017 210
<b>Rezervní fondy a nerozdělený zisk</b>	<b>58 199</b>	<b>115 011</b>	<b>115 011</b>	<b>115 011</b>
Povinné rezervní fondy	25 882	36 867	36 867	36 867
Ostatní fondy z rozdělení zisku	0	0	0	0
Nerozdělený zisk z předchozích období	32 318	78 144	78 144	78 144
<b>Další odčitatelné položky z původního kapitálu</b>	<b>-136 201</b>	<b>-142 893</b>	<b>-64 633</b>	<b>-80 822</b>
Goodwill				
Nehmotný majetek jiný než goodwill	-57 479	-63 161	-64 633	-80 822
Negat. oceň. rozdíl ze změn RH realiz. kapitál. nástrojů				
Účastnické CP vydané osobou s kvalifikov. účastí v bance	-78 722	-79 731	0	0
<b>Dodatkový kapitál (Tier 2)</b>	<b>280 000</b>	<b>287 150</b>	<b>276 050</b>	<b>266 200</b>
Odčitatelné položky od původ. a dodat.kapitálu (Tier1+Tier2)	0	0	0	0
<b>Kapitál na krytí tržního rizika (Tier 3)</b>	<b>0</b>	<b>0</b>	<b>0</b>	<b>0</b>

## C. STRUKTURA ÚDAJŮ O KAPITÁLOVÝCH POŽADAVCÍCH BANKY

### 1. Údaje o kapitálových požadavcích na individuálním základě

v tis. Kč	31.3.2007	30.6.2007	30.9.2007	31.12.2007
<b>Kapitálové požadavky celkem</b>	<b>1 814 853</b>	<b>2 089 590</b>	<b>2 374 936</b>	<b>2 546 597</b>
Kap. pož. k úvěrovému riziku podle BASEL1	1 809 173	2 076 759	2 366 153	2 538 576
Kap. pož. k trž. riziku při stand. přístupu (STA) celkem	5 680	12 831	8 783	8 021
Kap. pož. při STA k úrokovému riziku	4 470	10 060	8 783	8 021
Kap. pož. při STA k akciovému riziku	0	0	0	0
Kap. pož. při STA k měnovému riziku	1 210	2 771	0	0
Kap. pož. při STA ke komoditnímu riziku	0	0	0	0