



**Dluhopisový program  
v maximálním objemu nesplacených hypotečních zástavních listů  
15 000 000 000 Kč  
s dobou trvání programu 10 let**

## **2. Dodatek Základního prospektu**

Tento dokument aktualizuje Základní prospekt Dluhopisového programu hypotečních zástavních listů, na jehož základě společnost Volksbank CZ, a.s. je oprávněna vydávat v souladu s obecně závaznými právními předpisy jednotlivé emise Dluhopisů. Celková jmenovitá hodnota všech vydaných a nesplacených Dluhopisů vydaných v rámci tohoto Dluhopisového programu nesmí k žádnému okamžiku překročit 15 000 000 000 Kč. Doba trvání Dluhopisového programu, během které může Emitent vydávat jednotlivé emise Dluhopisů v rámci programu, činí 10 let.

Společné Emisní podmínky Dluhopisového programu uvedené v tomto Základním prospektu, které jsou a budou stejné pro všechny Emise Dluhopisů vydávané v rámci tohoto Dluhopisového programu byly schváleny rozhodnutím České národní banky ze dne 22.2.2010 č.j. 2010/1613/570, které nabylo právní moci dne 23.2.2010. Základní prospekt byl schválen rozhodnutím České národní banky ze dne 22.2.2010, č.j. 2010/1613/570 ke sp.zn. Sp/2010/28/572, které nabylo právní moci dne 23.2.2010. 1.Dodatek Základního prospektu byl vyhotoven dne 30.4.2010 a schválen rozhodnutím České národní banky ze dne 10.5.2010 č.j. 2010/4414/570, které nabylo právní moci dne 13.5.2010. Tento 2.Dodatek Základního prospektu byl vyhotoven dne 3.9.2010 a schválen rozhodnutím České národní banky ze dne 24.9.2010 č.j. 2010/8501/570, které nabylo právní moci dne 27.9.2010. Zájemce o koupi Dluhopisů, který před zveřejněním Dodatku Základního prospektu souhlasil s koupí nebo upsáním Dluhopisů a to v době ještě před ukončením veřejné nabídky, je oprávněn ve lhůtě dvou pracovních dnů po uveřejnění Dodatku Základního prospektu od koupě nebo upsání Dluhopisů odstoupit .

Tento Dodatek Základního prospektu vyhotovila a za údaje v něm uvedené je odpovědná Volksbank CZ, a.s.

Osoba odpovědná za Dodatek Základního prospektu prohlašuje, že při vynaložení veškeré přiměřené péče jsou podle jejího nejlepšího vědomí údaje uvedené v Dodatku Základního prospektu v souladu se skutečností a že nebyly zamlčeny žádné podstatné změny oproti údajům uvedeným v Základním prospektu.

Dodatkem Základního prospektu je doplněna a aktualizována část

A. SHRNUTÍ 1. Shrnutí týkající se emitenta,

D. HYPOTEČNÍ BANKOVNICTVÍ 4. Krytí pohledávek z dluhopisů

E. VOLKSBANK CZ, a.s.,

F. SEZNAM POUŽITÝCH DEFINIC, POJMŮ, ZKRATEK a ODKAZŮ

uvedením údajů o hospodářské a finanční situaci banky k 30.6.2010 a změnami ve složení orgánů a struktuře společnosti k 1.9.2010. Aktualizace dodržuje číslování jednotlivých kapitol uvedené v Základním prospektu. Dokumenty a materiály uváděné v Dodatku Základního prospektu jsou k nahlédnutí v sídle Emitenta.

Výrazy uvedené velkými písmeny mají stejný význam, jaký je jim přiřazen v Základním prospektu.

*Texty uvedené kurzivou informují o změnách v dokumentu.*

**A. SHRUTÍ**
**1. Shrnutí týkající se Emitenta**
*Doplňeny informace za poslední účetní období:*

Následující tabulky uvádí přehled klíčových historických auditovaných nekonsolidovaných ekonomických ukazatelů pro finanční rok končící 31.12.2008 a 31.12.2009. Údaje jsou v souladu s účetními standardy IFRS a jsou uvedeny v miliónech Kč. Údaje k 30.6.2009, a 30.6.2010 nejsou auditovány a jsou nekonsolidované.

<b>Výkaz zisků a ztrát</b>	30.6.2010	2009	30.6.2009	2008
Čisté úrokové výnosy	568	1 144	570	1 332
Výnosy z poplatků a provizí	180	350	177	383
Provozní zisk	132	276	129	443
Čistý zisk za účetní období	104	185	85	339

<b>Rozvaha</b>	30.6.2010	2009	30.6.2009	2008
Pohledávky za bankami	3 127	2 865	6 199	4 587
Úvěry a půjčky klientům	39 302	38 093	38 866	39 059
Závazky vůči bankám	7 891	11 252	11 594	14 409
Závazky vůči klientům	29 353	25 917	28 432	23 458
Vlastní kapitál celkem	5 205	5 478	5 358	5 278
Bilanční suma	48 250	47 598	50 582	47 784

**D. HYPOTEČNÍ BANKOVNICTVÍ**
**4. Krytí pohledávek z dluhopisů**
*Tabulky informující o hypotečních úvěrech byly změněny na aktuální údaje k 30.6.2010.*

V následujících tabulkách je uvedena podrobnější struktura a členění hypotečních úvěrů. Není-li uvedeno jinak, jsou údaje týkající se hypotečních úvěrů způsobilých podle zákona ke krytí pohledávek z dluhopisů platné k 30.06.2010. Údaje v Kč jsou uvedeny v tisících Kč a zaokrouhleny.

Hypoteční úvěry podle sektorů a účelu HÚ

	Rezidenti a nerezidenti celkem	Domácnosti obyvatelstvo (rezidenti a nerezidenti)	Domácnosti živnosti (rezidenti a nerezidenti)	Rezidenti a nerezidenti bez domácností celkem
Hypoteční úvěry - celkem	25 068 804	6 332 285	846 176	17 890 343
Hypoteční úvěry - k financování nemovitostí na bydlení	5 852 078	5 475 109	208 781	168 188
Hypoteční úvěry - k financování nemovitostí ostatních	582 566	0	8 248	574 319
Hypoteční úvěry - spotřebitelské	312 913	312 913		
Hypoteční úvěry - ostatní (vč. neúčelových) *	18 321 246	544 263	629 148	17 147 836

\* - ve Volksbank CZ, a.s. jsou to především investiční úvěry pro firemní klientelu

Hodnota zastavených nemovitostí podle sektorů a účelu HÚ

	Rezidenti a nerezidenti celkem	Domácnosti obyvatelstvo (rezidenti a nerezidenti)	Domácnosti živnosti (rezidenti a nerezidenti)	Rezidenti a nerezidenti bez domácností celkem
Hodnota zast.nemovitostí - k HÚ celkem	38 762 294	8 944 505	1 616 194	28 201 595
Hodnota zast.nemovitostí - k HÚ k finan.nemovit.na bydlení	7 478 612	6 872 492	283 411	266 275
Hodnota zast.nemovitostí - k HÚ k finan.nemovit.ostatních	943 738		12 808	932 683
Hodnota zast.nemovitostí - k HÚ spotřebitelským	713 638	713 638		
Hodnota zast.nemovitostí - k HÚ ostatním (vč.neúčelových)	29 626 306	1 284 655	1 314 005	27 027 647

Řádné krytí hypotečních zástavních listů pohledávkami z hypotečních úvěrů

	Celkem
Zástavní hodnota zastavených nemovitostí	19 202 035
Nesplacené pohledávky z HÚ ke krytí (aktuální výše) - jistina	9 532 482
Nesplacené pohledávky z HÚ ke krytí (aktuál.výše) - příslušenství	13 111
Nesplacené pohledávky z HÚ ke krytí (po ocenění) - jistina	9 516 554
Nesplacené pohled.z HÚ ke krytí (po ocenění) - příslušenství	12 581

Realizované emise hypotečních zástavních listů ve Volksbank CZ, a.s.

ISIN	Objem vydaných HZL	Objem HZL v oběhu (jistina)	Naběhlý úrokový výnos	Závazky z HZL celkem
Celkem	3 800 000	3 088 680	84 767	3 173 447
CZ0002000599	500 000	500 000	13 001	513 001
CZ0002000813	500 000	498 740	255	498 995
CZ0002001159	700 000	700 000	28 980	728 980
CZ0002001688	800 000	800 000	22 731	822 731
CZ0002002116	500 000	496 280	19 173	515 453
CZ0002002181	500 000	66 130	495	66 625
CZ0002002199	300 000	27 530	132	27 662

## E. VOLKSBANK CZ, A.S.

### E2. DALŠÍ INFORMACE O EMITENTOVĚ

#### 3. Dluhopisy vydané Emitentem

Tabulka dluhopisů byla doplněna o novou emisi k 19.5.2010.

Níže uvedená tabulka obsahuje přehled vydaných a nesplacených dluhopisů a hypotečních zástavních listů Volksbank CZ,a.s.

ISIN	Datum emise	Datum splatnosti	Objem	Trh	Podoba
CZ0002000599	18.10.2005	18.10.2010	500 mil. Kč	neveřejný	Zaknihovaná
CZ0002000813	26.6.2006	26.6.2011	500 mil. Kč	neveřejný	Zaknihovaná
CZ0002001159	25.9.2007	25.9.2012	700 mil. Kč	BCPP	Zaknihovaná
CZ0002001688	18.12.2007	18.12.2017	800 mil. Kč	neveřejný	Zaknihovaná
CZ0002002116	27.10.2009	27.10.2014	500 mil. Kč	neveřejný	Zaknihovaná
CZ0002002181	14.4.2010	14.4.2013	500 mil. Kč	neveřejný	Zaknihovaná
CZ0002002199	19.5.2010	19.5.2016	300 mil. Kč	neveřejný	Zaknihovaná

### E3. ÚDAJE O ČINNOSTI EMITENTA

Údaje v tabulkách byly doplněny o nové informace k 30.6.2010.

#### 3. Tržby za poslední účetní období

údaje jsou v milionech Kč	2008	30.6.2009	2009	30.6.2010
Výnosy z úroků a podobné výnosy	2 333	1 093	2 071	931
Výnosy z poplatků a provizí	437	195	420	225
Zisk nebo ztráta z finančních operací	35	12	7	-1
Ostatní provozní výnosy	14	2	9	3
Rozpuštění opravných položek a rezerv k pohledávkám a zárukám, výnosy z dříve odepsaných pohledávek	244	271	321	97
Výnosy celkem	3 063	1 573	2 828	1255

V průběhu posledních účetních období nedošlo k žádným mimořádným skutečnostem a událostem, které by významně ovlivnily údaje o činnosti Emitenta. Taktéž nedošlo k žádné podstatné negativní změně vyhlídek Emitenta od poslední zveřejněné ověřené účetní závěrky k 31.12.2009.

**4. Údaje o hlavních investicích uskutečněných v běžném účetním období a předcházejících účetních obdobích včetně investic do cenných papírů jiných Emitentů**

údaje jsou v milionech Kč

Druh investice	2008	30.6.2009	2009	30.6.2010
Software	19	71	95	18
Stavební investice a pozemky	5	11	11	0
Inventář	19	11	15	4
Přístroje a zařízení	17	4	7	3
Nedokončené investice	55	3	4	4
Dlouhodobý hmotný a nehmotný majetek	115	100	132	29

Stav cenných papírů	31.12.2008	30.6.2009	31.12.2009	30.6.2010
Dluhopisy	347	841	2 971	3 110
Akcie	171	31	33	32
Celkem	518	872	3 004	3 142

**E4. VYBRANÉ FINANČNÍ UKAZATELE**

Údaje v tabulkách byly doplněny o nové informace k 30.6.2010.

Účetní závěrky zpracované v souladu s mezinárodními standardy, včetně výkazu cash flow, za rok 2008 a 2009 jsou k nahlédnutí na internetových stránkách a v sídle Emitenta. V Základní prospektu jsou zařazeny formou odkazu v seznamu použitých definic, pojmů, zkratk a odkazů. Obdobné platí i pro pololetní údaje uvedené i za roky 2009 a 2010.

**1. Výkaz zisku a ztráty za poslední období**

údaje dle IFRS jsou v milionech Kč	30.6.2010	2009	30.6.2009	2008
Výnosy z úroků a podobné výnosy	931	2 071	1 093	2 333
Náklady na úroky a podobné náklady	-363	- 927	-523	-1 001
<b>Čisté úrokové výnosy</b>	<b>568</b>	<b>1 144</b>	<b>570</b>	<b>1 332</b>
Výnosy z poplatků a provizí	225	420	195	437
Náklady na poplatky a provize	-45	-70	-18	-54
<b>Čisté výnosy z poplatků a provizí</b>	<b>180</b>	<b>350</b>	<b>177</b>	<b>383</b>
Čistý zisk z obchodování	35	20	17	35
Ztráty ze snížení hodnoty úvěrů	-182	-363	-194	-460
Rezervy	0	-22	5	-13
Správní náklady	-444	-835	-435	-825
Ostatní provozní výnosy	4	9	2	14
Ostatní provozní náklady	-29	-27	-13	-23
<b>Provozní zisk</b>	<b>132</b>	<b>276</b>	<b>129</b>	<b>443</b>
Zisk před daní z příjmů	132	276	129	443
Daň z příjmů	-28	-91	-44	-104
<b>Čistý zisk za účetní období</b>	<b>104</b>	<b>185</b>	<b>85</b>	<b>339</b>

**2. Rozvaha za poslední období**

údaje jsou v milionech Kč	30.6.2010	2009	30.6.2009	2008
Pokladní hotovost a vklady u centrálních bank	2 152	3 116	4 033	2 809
Pohledávky za bankami	3 127	2 865	6 199	4 587
Úvěry a půjčky klientům	39 302	38 093	38 866	39 059
Derivátové finanční nástroje	35	76	83	342
Kapitálové nástroje k obchodování	0	0	0	0
Dluhové cenné papíry k obchodování	322	320	391	144

Finanční investice držené do splatnosti	384	401	450	204
Investiční cenné papíry:				
- realizovatelné	2 436	2 283	31	171
Nehmotná aktiva	125	120	111	114
Pozemky, budovy a zařízení	205	228	247	257
Odložená daňová pohledávka	16	13	17	17
Ostatní aktiva	116	76	100	54
Pohledávka ze splatné daně	30	7	54	26
<b>Aktiva celkem</b>	<b>48 250</b>	<b>47 598</b>	<b>50 582</b>	<b>47 784</b>
Závazky vůči bankám	7 891	11 252	11 594	14 409
Závazky vůči klientům	29 353	25 917	28 200	23 458
Derivátové finanční nástroje	51	45	78	111
Závazky z emitovaných dluhových CP	4 675	4 253	3 809	3 697
Ostatní závazky	780	343		537
Rezervy	36	43	1 035	21
Splatná daň z příjmů	0	0	16	0
Podřízené závazky	259	267	232	273
<b>Závazky celkem</b>	<b>43 045</b>	<b>42 120</b>	<b>45 224</b>	<b>42 506</b>
Základní kapitál	2 005	2 005	2 005	2 005
Emisní ážio	2 695	2 695	2 695	2 695
Zákonný rezervní fond	79	70	70	53
Kumulované zisky nevykázané ve výkazu zisku a ztráty	13	25	5	10
Nerozdělený zisk	413	683	583	515
<b>Vlastní kapitál celkem</b>	<b>5 205</b>	<b>5 478</b>	<b>5 358</b>	<b>5 278</b>
<b>Závazky a vlastní kapitál celkem</b>	<b>48 250</b>	<b>47 598</b>	<b>50 582</b>	<b>47 784</b>

**3. Přehled o změnách vlastního kapitálu za poslední období**

údaje jsou v milionech Kč	Základní kapitál	Emisní ážio	Rezervní fondy	Nerozdělený zisk	Fondy z přecenění	Vlastní kapitál celkem
<b>Zůstatek k 31. prosinci 2007</b>	<b>1 683</b>	<b>2 017</b>	<b>37</b>	<b>398</b>	<b>4</b>	<b>4 139</b>
Čistý zisk účetní období				339		339
Dividendy				-206		-206
Převody do fondů			16	-16		0
Emise akcií	322	678				1 000
Ostatní změny					6	6
<b>Zůstatek k 31. prosinci 2008</b>	<b>2 005</b>	<b>2 695</b>	<b>53</b>	<b>515</b>	<b>10</b>	<b>5 278</b>
Čistý zisk účetní období				185		185
Dividendy						0
Převody do fondů			17	-17		0
Emise akcií						0
Ostatní změny					15	15
<b>Zůstatek k 31. prosinci 2009</b>	<b>2 005</b>	<b>2 695</b>	<b>70</b>	<b>683</b>	<b>25</b>	<b>5 478</b>
Čistý zisk účetní období				104		104
Dividendy				-365		-365
Převody do fondů			9	-9		0
Emise akcií						0
Ostatní změny					-12	-12
<b>Zůstatek k 30. červnu 2010</b>	<b>2 005</b>	<b>2 695</b>	<b>79</b>	<b>413</b>	<b>13</b>	<b>5 205</b>

## E5. ORGÁNY SPOLEČNOSTI

Níže uvedené změny jsou platné k 1.9.2010.

### 2. Představenstvo

Představenstvo je statutárním orgánem společnosti, jenž řídí její činnost a jedná jejím jménem.

Do působnosti představenstva patří všechny záležitosti, které nejsou stanovami nebo zákonem vyhrazeny valné hromadě. O všech jednáních a hlasování představenstva se pořizuje zápis, který se archivuje po celou dobu trvání společnosti.

Funkční období členů představenstva je a trvá od zvolení do ukončení čtvrté valné hromady, která rozhodovala o roční účetní závěrce za čtvrtý obchodní rok, následující po volbě. Obchodní rok, ve kterém proběhla volba představenstva není do této lhůty započítáván. Dozorčí rada může rozhodnout o kratším funkčním období. Znovuzvolení je přípustné. V průběhu funkčního období může dozorčí rada jednotlivé členy představenstva odvolávat. Při předčasném ukončení funkčního období se musí provést náhradní volba. Představenstvo se k 1.9.2010 skládá ze čtyř členů. Předsedu představenstva volí na návrh dozorčí rady jeho členové.

Členové představenstva jsou zároveň vrcholovým managementem.

#### **Členové představenstva:**

##### **Ing. Libor HOLUB**

předseda představenstva

Datum narození: 22.05.1964

Bydliště: Kozlov 154, okres Jihlava, PSČ 588 21

Vzdělání: VŠ

Datum nástupu do funkce: 15.6.2010

Praxe/Zkušenosti: bankovní praxe - 8 let, praxe ve vedoucí pozici - 15 let

Členství v orgánech jiných společností: Není členem orgánů jiných společností.

##### **Frank GUTHAN**

člen představenstva

Datum narození: 13.8.1964

Bydliště: Berlin, Nestorstrasse 3, 10711, Spolková republika Německo

Vzdělání: VŠ

Datum nástupu do funkce: 1. 3.2009

Praxe/Zkušenosti: bankovní praxe - 17 let, praxe ve vedoucí pozici - 15 let

Členství v orgánech jiných společností: Není členem orgánů jiných společností.

##### **Andreas VÖGERL**

člen představenstva

Datum narození: 4.4.1959

Bydliště: Litvínovice 273, PSČ 370 01

Vzdělání: SŠ

Datum nástupu do funkce: 15. 6.2010

Praxe/Zkušenosti: bankovní praxe - 27 let, praxe ve vedoucí pozici - 27 let

Členství v orgánech jiných společností: Není členem orgánů jiných společností.

##### **Ing. Pavol KOMZALA**

člen představenstva

Datum narození: 5.11.1972

Bydliště: Lúčna 1959/15, Chorvátsky Grob, PSČ 900 25, Slovensko

Vzdělání: VŠ

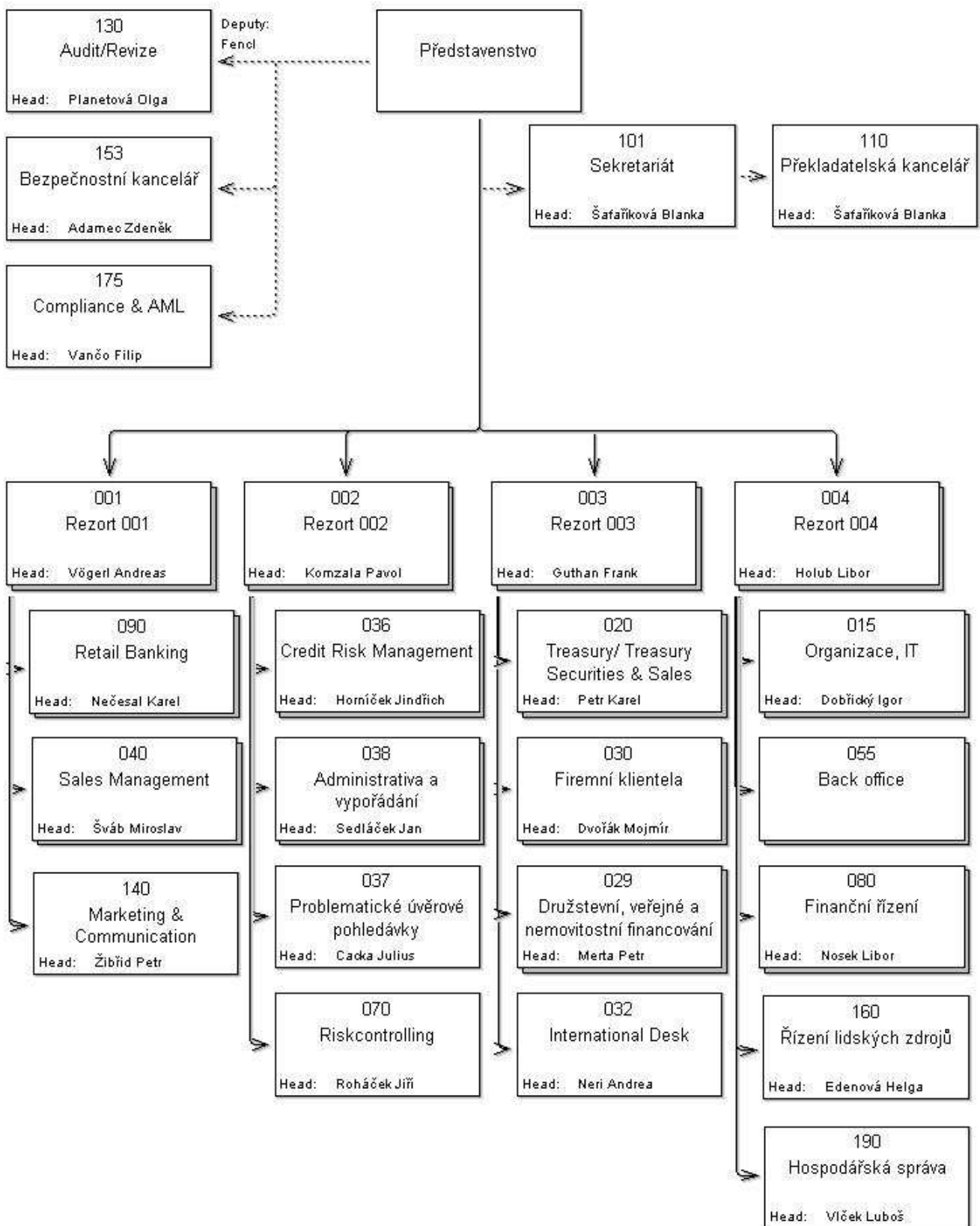
Datum nástupu do funkce: 1. 9.2010

Praxe/Zkušenosti: bankovní praxe - 15 let, praxe ve vedoucí pozici - 8 let

Členství v orgánech jiných společností: Není členem orgánů jiných společností.

**5. Organizační struktura Volksbank CZ, a.s.**

Organizační struktura platná k 1.9.2010



## E6. ÚDAJE O VÝVOJI ČINNOSTI EMITENTA

*Doplňeny informace za první pololetí 2010.*

### 1. Vývoj činnosti Emitenta v posledním období

Pololetní hospodářské výsledky Volksbank CZ jsou pozitivní a dokládají, že Volksbank CZ je úspěšnou bankou i v období nepříznivého vývoje ekonomiky.

Bilanční suma je stabilní a v průběhu I. pololetí 2010 osciluje na úrovni ultima roku 2009, i když v meziročním srovnání došlo k mírnému snížení bilanční sumy o 4,61 %.

Volksbank CZ generovala v pololetí čistý zisk v hodnotě 104 milionu korun, který v meziročním srovnání zaznamenal 23% nárůst. V meziročním porovnání jsou čisté úrokové výnosy a čisté výnosy z poplatků a provizí na stejné úrovni jako v předchozím roce. V nárůstu tvorby zisku se pozitivně odrazila úsporná opatření v oblasti provozních nákladů a nižší náklady na daň z příjmů.

O stabilní pozici banky svědčí také stálá důvěra klientů jejichž počet se zvýšil o 13 %. Objem klientských vkladů meziročně vzrostl o 5,54 % na 34 miliard korun. I přes složité tržní podmínky a obezřetné posuzování úvěrového financování zaznamenala banka nárůst také v objemu poskytnutých úvěrů.

Kapitálová přiměřenost Volksbank CZ dosáhla hodnoty 14,28 % a patří k nejvyšším v českém bankovním sektoru.

Na základě makroekonomických údajů očekáváme v příštích měsících mírné oživení na trhu. Opatření Volksbank CZ realizovaná v oblasti řízení rizik a rozvoje perspektivních obchodních aktivit v první polovině roku vytvořila předpoklady pro další pozitivní vývoj hospodářského výsledku Volksbank CZ i ve druhé polovině roku 2010.

### 2. Konkurenční prostředí

Zdroj: Základní ukazatele o sektorech finančního trhu - ČNB. Emitent prohlašuje, že veškeré jím uvedené informace jsou z těchto zdrojů přesně reprodukovány.

Česká ekonomika před rokem vystoupila z recese a od 3. čtvrtletí 2009 zvyšuje svou výkonnost. Oživení však zatím zůstává křehké a budoucí vývoj je stále zatížen značnými riziky zejména z vnějšího prostředí. V roce 2010 by se měl domácí HDP zvýšit o 1,7 % a v roce 2011 o 2,4 %. Analytici nadále předpokládají, že k růstu letos přispěje hlavně tvorba zásob a čistý export. Spotřeba domácností i vlády by měla klesnout, stejně jako tvorba fixního kapitálu. V roce 2011 již budou k růstu přispívat všechny složky agregátní poptávky kromě vládních výdajů, ve kterých se pravděpodobně projeví úsporná fiskální opatření, které navrhuje nová vláda. Ovšem výdaje firem a domácností budou tlumeny přísnými úvěrovými podmínkami a přetrvávajícím napětím na trhu práce. Významným rizikem růstového scénáře je i síla hospodářského růstu v zahraničí, zejména pak u našich exportních partnerů.

Struktura bankovního sektoru České republiky je dlouhodobě stabilizovaná. Na konci června 2010 působilo na tuzemském trhu celkem 40 bank a poboček zahraničních bank, z toho bylo celkem 17 bank, pět stavebních spořitelů a 18 poboček zahraničních bank. Na území ČR bylo připraveno poskytovat k danému datu bankovní služby rovněž 284 bank z členských států EU v rámci volného pohybu služeb a příslušné notifikace. Banky se sídlem v České republice působí i za hranicemi země. Pět bank nabízí své služby v zahraničí na principu jednotné licence, jedna banka má v zahraničí svou pobočku. Rozhodující podíl na trhu zaujímá skupina čtyř velkých bank, jejíž podíl na celkových aktivech bankovního sektoru představoval téměř 58 %.

Bilanční suma bankovního sektoru se v průběhu prvního pololetí 2010 zvýšila o 2,7 % a ke 30. červnu 2010 dosáhla celková hodnota aktiv bankovního sektoru 4 205,5 mld. Kč. V prvním pololetí 2010 se začíná projevovat pozvolné oživení poptávky po bankovních produktech. Aktiva bankovního sektoru se zvyšují, i když stále mírným tempem. Makroekonomické ukazatele ovlivňovaly vývoj pohledávek bankovního sektoru, které tvoří přes 60 % aktivní strany bilance tuzemských bank. Pohledávky narostly za prvních šest měsíců roku 2010 o celkem 2,6 %. K tomuto zvýšení přispělo zejména druhé čtvrtletí roku 2010, v prvním čtvrtletí byl ještě zaznamenán pokles hodnoty úvěrů na úrovni necelého 1 %.

Bankovní sektor nezaznamenal v průběhu první poloviny roku 2010 problémy s likviditou, sektor i nadále disponuje dostatečnými likvidními zdroji. Hodnota rychle likvidních aktiv se zvyšuje, za šest měsíců roku 2010 vzrostla o 9,6 % a jejich poměr k celkovým aktivům bankovního sektoru se rovněž zvyšoval. K financování obchodů bankovního sektoru jsou k dispozici dostatečné primární zdroje. Hodnota krytí úvěrů primárními zdroji se od konce roku 2009 nemění.



Hospodářské výsledky tuzemského bankovního sektoru byly i v první polovině roku 2010 na velmi dobré úrovni. V podmínkách zhoršování kvality úvěrového portfolia z důvodu hospodářské situace a navazující zvýšené tvorby rezerv a odpisů generoval bankovní sektor za šest měsíců roku 2010 jako celek čistý zisk ve výši 31,4 mld. Kč, což je o 17,9 % více než v pololetí 2009. Všechny velké banky byly v daném období ziskové, proti pololetí roku 2009 je výše dosahovaného zisku zpravidla vyšší. Zdrojem růstu čistého zisku byl zejména nárůst zisku z finanční činnosti. V prostředí nízkých úrokových sazeb se meziročně snižovaly jak úrokové náklady o 14,5 %, tak úrokové výnosy o 6,2 %. Podíl úrokového zisku na zisku z finanční činnosti činil na konci sledovaného období téměř 64 %. Zisk z poplatků a provizí tvořící téměř 23 % zisku z finanční činnosti se zvýšil o téměř 5 %. Bankovní sektor jako celek důsledně kontroluje své náklady. Počet zaměstnanců v bankovním sektoru se od konce roku 2009 snížil na 37 827 osob. Správní náklady ve srovnání s polovinou roku 2009 stagnovaly. Stále více než polovinu správních nákladů bankovního sektoru tvoří náklady na zaměstnance. Do čistého zisku bankovního sektoru se promítá ztráta ze znehodnocení úvěrů v důsledku nepříznivého ekonomického vývoje. Souhrnná hodnota nákladů na daň z příjmu ve výši 5,2 mld. Kč v polovině roku 2010 se ve srovnání s pololetím 2009 nezměnila.

Kapitálové vybavení bankovního sektoru bylo v první polovině roku 2010 velmi dobré. Kapitálová přiměřenost se zvyšovala, ke 30. červnu 2010 dosáhla 14,97 %. V daném období posiloval regulační kapitál při téměř stagnujících celkových kapitálových požadavcích. Kapitálovou přiměřenost ve výši 8 %, která je stanovená jako minimální hodnota, v polovině roku 2010 splňovaly všechny banky. Pouze jedna z bank vykazujících kapitálovou přiměřenost se dostala v tomto období pod hranici 10 %. Celkový regulační kapitál bankovního sektoru vzrostl od konce roku 2009 o 20,2 mld. Kč na 284,9 mld. Kč. V kapitálu bankovního sektoru nadále dominuje složka Tier 1 s téměř 91% podílem na celkovém regulačním kapitálu. Kapitálové požadavky bankovního sektoru se od konce roku 2009 mírně zvýšily o 1,5 %.

Ze všech standardních rizik, jimž je vystaven tuzemský bankovní sektor, zůstává z hlediska struktury obchodování tuzemských bank nejpodstatnějším i nadále riziko úvěrové. Podle posouzení kvality úvěrů jsou tyto následně děleny na pohledávky se selháním (nestandardní, pochybné a ztrátové) a bez selhání (standardní a sledované). Pohledávky investičního portfolia bez selhání hodnocené jako standardní tvořily s 90% podílem v polovině roku 2010 naprostou většinu investičního portfolia. Zvýšení hodnoty veškerých úvěrů se selháním činilo od konce roku 2009 více než 16 % a dosáhlo 134,7 mld. Kč v důsledku vývoje ekonomiky v průběhu sledovaného období a snížené schopnosti nefinančních podniků i obyvatelstva splácet své závazky. Podíl pohledávek se selháním na celkových pohledávkách bankovního sektoru se od konce roku 2009 zvýšil o 0,6 procentního bodu na 5,2 % v polovině roku 2010. Podíl klientských pohledávek se selháním na jejich celkové hodnotě přesahuje 6,2 %, úvěrové instituce vykazují v daném období stagnaci daného ukazatele na úrovni 0,3 %.

### Postavení emitenta na trhu v hlavních činnostech

Volksbank CZ úspěšně působí na českém trhu již od roku 1993.

Pololetní hospodářské výsledky Volksbank CZ jsou pozitivní a dokládají, že Volksbank CZ je úspěšnou bankou i v období nepříznivého vývoje ekonomiky. Z titulu bilanční sumy zaujímá Volksbank CZ, a.s. 1,15 % podíl z celkového počtu 40 bank. Meziroční nárůst klientských depozit o 3,45 % je vyšší než nárůst klientských depozit v bankovním sektoru (1,14%). Podíl klientských vkladů Volksbank CZ, a.s. činil 1,06 % z vkladů klientů bankovního sektoru, podíl klientských úvěrů na bankovním sektoru činil 1,89 %.

### Trh hypotečních úvěrů

V České republice v současné době mohou poskytovat hypoteční úvěry a vydávat hypoteční zástavní listy všechny banky. Dle údajů ministerstva pro místní rozvoj k 30.6. 2010 uzavřely banky přes 375 tisíc smluv o hypotečním úvěru v celkovém objemu nesplacené jistiny více než 589 mld. Kč.

Vývoj prvního pololetí roku 2010 ukázal mírné oživení hypotečního trhu v České republice. Podle ministerstva pro místní rozvoj vzrostl objem nově poskytnutých hypoték za první pololetí roku 2010 o 12,8 % oproti předcházejícímu roku na 53 mld. Kč, počet nových smluv se meziročně snížil o 1,13 % na 23 617. Více než 71 % hypotečních úvěrů získaly fyzické osoby. Průměrná výše hypotečního úvěru činila 2,268 mil. Kč.

V krytí emitovaných hypotečních zástavních listů hypotečními úvěry došlo ve Volksbank CZ, a.s. k 30.6.2010 meziročně k nárůstu objemu úvěrů sloužících ke krytí o 111 % z objemu 8,569 miliardy Kč v pololetí 2009 na 9,529 miliardy v pololetí 2010. Závazky z dluhopisů jsou kryty hypotečními úvěry k 30.6.2010 z více jak 300 %. Zástavní hodnota nemovitostí zajišťující tyto úvěry je ve výši 19,202 miliardy Kč, což více jak 5 krát pokrývá naše závazky z emitovaných dluhopisů.

**F. SEZNAM POUŽITÝCH DEFINIC, POJMŮ, ZKRATEK A ODKAZŮ**

*Doplňeny odkazy na nové účetní informace na konec dokumentu:*

**Informace o Emitentovi k 30.6.2010.** <http://www.volksbank.cz/> O bance- Hospodářské výsledky - Informace o Volksbank CZ, a.s., k 30. červnu 2010 (Pololetní účetní údaje uvedené na str. 15-19 nejsou ověřeny a nebyly přezkoumány. Informace o činnostech banky jsou na str. 4-6.)